



VOYAGE DE PRESSE / 15 ET 16 MARS 2016

# INAUGURATION DES EXTENSIONS DES AÉROPORTS DE PHNOM PENH ET SIEM REAP AU CAMBODGE

Dossier de presse

## Sommaire

- p. 03** VINCI, 20 ans d'histoire au Cambodge
- p. 04** VINCI Airports accompagne la croissance du trafic aéroportuaire portée par le dynamisme économique et le tourisme
- p. 06** Les travaux d'extension, entrée dans une nouvelle catégorie d'aéroports internationaux
- p. 12** La synergie constructeur-concessionnaire pour une offre aéroportuaire gagnante
- p. 13** L'empreinte positive de VINCI sur le territoire
- p. 18** VINCI Airports
- p. 20** VINCI Construction Grands Projets

## VINCI, 20 ans d'histoire au Cambodge

● **1995/1999 : les débuts de la SCA - Société Concessionnaire des Aéroports, premiers pas de VINCI dans les aéroports.**

● **1990 : ruiné par trente ans de guerres civile et régionale, le Cambodge doit se rebâtir et s'ouvrir vers le monde.** Le Gouvernement royal cambodgien lance un appel d'offres de concession aéroportuaire que VINCI remporte, en consortium à hauteur de 70 % avec les malais-cambodgiens Muhibbah Masteron Cambodia (30 %).

À la suite de la signature de l'accord avec les autorités cambodgiennes, la Société Concessionnaire des Aéroports (SCA) est créée et enregistrée. Le transfert des installations a lieu le 4 octobre 1995. L'aéroport international de Phnom Penh est le premier aéroport d'Asie à avoir été monté en concession complète. Il s'agit également du premier projet mis en concession par le Gouvernement cambodgien. Une autre spécificité de ce partenariat public-privé réside dans les relations entretenues avec le Gouvernement qui font de l'État cambodgien un véritable partenaire sur le long terme. Grâce à ce dialogue privilégié, le contrat pourra évoluer en fonction de la situation économique et de la conjoncture internationale.

● **1997 : le Cambodge traverse une période de crises politiques.** Elles entraînent notamment une chute de 60 % du nombre de passagers à Phnom Penh.

● **1999/2010 : le temps des réalisations.** Alors que le pays est en marche vers la paix, la mission de l'aéroport de Phnom Penh change. Il demeure une vitrine destinée à accueillir les visiteurs officiels au pavillon VIP, mais il est

surtout désormais utilisé comme fer de lance économique, tourné vers le potentiel touristique du Cambodge et comme instrument pour ouvrir le pays à l'international. Le tourisme est un des secteurs sur lequel le Cambodge peut s'appuyer pour se développer et tirer sa croissance. Après la crise financière asiatique de 1997-1998, le Gouvernement mise sur ce secteur et ouvre l'aéroport de Siem Reap au trafic international afin de drainer le flot de visiteurs vers les temples d'Angkor. La SCA se voit confier la gestion de la plate-forme en 2001 et se lance dans une nouvelle aventure. La politique de ciel ouvert constitue une composante importante de l'intégration économique des pays de l'ASEAN. En effet, la libre circulation des biens et des personnes favorise les échanges commerciaux. La décision d'ouvrir Siem Reap au trafic international conduit le Gouvernement à revoir le contrat de concession avec la SCA car Phnom Penh perd son statut de seul aéroport international du Cambodge.

● **2004 : le cap du million de passagers est franchi.** À partir de 2004, le Cambodge peut se targuer d'une stabilité et d'une sécurité retrouvées. À l'image des aéroports du monde entier, les activités de l'aéroport de Phnom Penh dépendent des aléas économiques et politiques qui secouent la région ou le monde mais profitent aussi des retombées positives de la mondialisation. Entre 2004 et 2008, le tourisme croît de manière exponentielle. En 2004, l'aéroport de Phnom Penh dépasse pour la première fois le million de passagers et continue à franchir ce seuil tous les ans et à voir sa courbe de fréquentation augmenter. Le record est battu en 2008 avec 1,7 million de passagers. Les installations de l'aéroport répondent aux règles de l'aviation civile internationale. Les

infrastructures, la sécurité et le professionnalisme du personnel s'alignent sur les normes internationales. La majorité des employés travaille dans le cadre de processus très stricts certifiés chaque année par une norme ISO, laquelle garantit la qualité des prestations.

● **2006 : début de la concession de l'aéroport de Sihanoukville.** En 2006, le Gouvernement royal du Cambodge décide de confier l'aéroport de Sihanoukville à la SCA, dans le cadre d'une concession de 35 ans. Sihanoukville a deux vocations, à la fois touristique et industrielle, en tant que seul port en eaux profondes de la région. La plate-forme joue donc un rôle clé dans la stratégie du Gouvernement de doter le Royaume d'un nouveau pôle de développement.

● **2008 : l'aéroport de Phnom Penh connaît un pic de fréquentation à 1,7 million de passagers.**

● **Novembre 2013 : signature des contrats d'extension des aéroports de Phnom Penh et Siem Reap.** Cambodia Airports, ex-SCA, veut porter la capacité d'accueil de ces deux aéroports à 5 millions de passagers par an.

● **Décembre 2013 : début des travaux à Siem Reap.**

● **Avril 2014 : début des travaux à Phnom Penh.**

● **Octobre 2015 : fin des travaux à Siem Reap.**

● **Février 2016 : fin des travaux à Phnom Penh.**

● **16 mars 2016 : inauguration officielle des extensions des aéroports de Phnom Penh et Siem Reap.**

### UNE CONCESSION JUSQU'EN 2040

En 1995, la concession attribuée à la SCA s'étend jusqu'en 2015. Mais les aléas politiques de 1997 et la crise financière asiatique conduisent à un avenant au contrat et à un allongement de la durée de concession de cinq ans pour compenser les déficits dus à la diminution du trafic. Le calendrier des réalisations est également rééchelonné. En 2001, la concession incorpore l'aéroport de Siem Reap auquel le Gouvernement souhaite donner une dimension internationale. En 2006, c'est au tour de l'aéroport de Sihanoukville d'entrer dans le giron de la SCA. C'est lors de cette extension de la concession à trois aéroports que la durée du contrat est modifiée.

## VINCI Airports accompagne la croissance du trafic aéroportuaire portée par le dynamisme économique et le tourisme

Le Cambodge est l'une des économies les plus dynamiques au monde et son trafic aérien n'est pas en reste. Il a connu un nouveau record de progression en 2015, à près de 13%. VINCI Airports a pour rôle de stimuler, accompagner et anticiper cette croissance au sein des trois aéroports confiés par l'État cambodgien. Pour anticiper les flux de voyageurs de demain, VINCI Airports a pris en 2011 l'initiative d'investissements importants, environ 100 millions de dollars, destinés à doubler la capacité des aéroports de Phnom Penh et de Siem Reap.



Une croissance exceptionnelle du trafic

1995 - 2015 :

de 600 000 à 6,5 millions de passagers



Phnom Penh

**3 millions**  
de passagers en 2015

2 millions en 2012  
600 000 en 1995



Siem Reap

**3,3 millions**  
de passagers en 2015

2 millions en 2012  
200 000 en 2000



Sihanoukville

**En 2011**  
début des vols réguliers

**13 % de croissance du trafic**  
pour l'ensemble des aéroports du Cambodge en 2015

**+ 15,5 % à Phnom Penh en 2015**

**+ 9,2 % à Siem Reap en 2015**

**118 % à Sihanoukville**

VINCI Airports a lancé un programme d'investissements de plus de **200 millions de dollars**, prévu jusqu'en 2025.

## DOSSIER DE PRESSE

### Nouvelles connexions vers des marchés émergents

Afin de poursuivre le développement du trafic, les équipes du marketing aérien de VINCI Airports travaillent à la promotion des destinations cambodgiennes.

Pour faire croître le trafic à Phnom Penh, à Siem Reap, qui dessert Angkor, et vers le petit aéroport Sihanoukville, destination balnéaire émergente, VINCI Airports a poursuivi sa campagne de développement des destinations cambodgiennes en organisant des « familiarization trips », notamment avec le Japon ainsi que des roadshows sur les marchés touristiques émergents comme l'Inde et les Philippines.

Deux ans après la mise en place de cette stratégie, les voyageurs indiens ont fait leur apparition dans le top 15 des entrées au Cambodge. 4 nouvelles compagnies ont ouvert des routes internationales depuis le Cambodge, notamment la low-cost Hong Kong Express ainsi que Cathay Pacific qui dédie un Boeing 747 à la boucle Hong Kong-Singapour-Penang (en Malaisie)-Phnom Penh. Les connexions vers des villes chinoises se sont élargies à Tianjin, Xiamen, Chongqing. Sihanoukville, destination balnéaire et aéroport émergent, a elle aussi connu un développement international avec des lignes de Sky Angkor Airlines vers la Chine (Hangzhou) et de Silk Air vers Singapour. Son trafic a plus que doublé en 2015.

Boom économique oblige, la clientèle des aéroports cambodgiens évolue, en particulier à Phnom Penh. Les Cambodgiens représentent désormais 20 % du trafic, les voyages domestiques ont crû de 50 % en 2015 et le cargo ne cesse de progresser (+13 %), toujours dominé par le textile, mais gagné par les importations de produits technologiques.

### Développement de l'offre de services

Pour mieux servir une clientèle d'affaires de plus en plus présente, un salon de 1 400 mètres carrés a été ouvert à Phnom Penh, opéré suivant des standards proches de ceux des grands aéroports asiatiques comme Hong Kong ou Kuala Lumpur. Les enseignes internationales voient notamment l'aéroport de Phnom Penh comme une première étape pour s'implanter dans le pays. Il a ainsi accueilli en 2015 le premier café Starbucks du Cambodge, après avoir vu l'installation du premier Burger King en 2014.

### Une prouesse technique

Pendant les travaux, l'aéroport est resté en service, ce qui a exigé de la part des équipes opérationnelles, de la direction technique et du constructeur une coordination constante et beaucoup de réactivité pour assurer le bon fonctionnement des opérations. Les équipes ont aussi dû être formées aux nouveaux tris des bagages plus rapides et aux nouveaux équipements de sécurité.

1



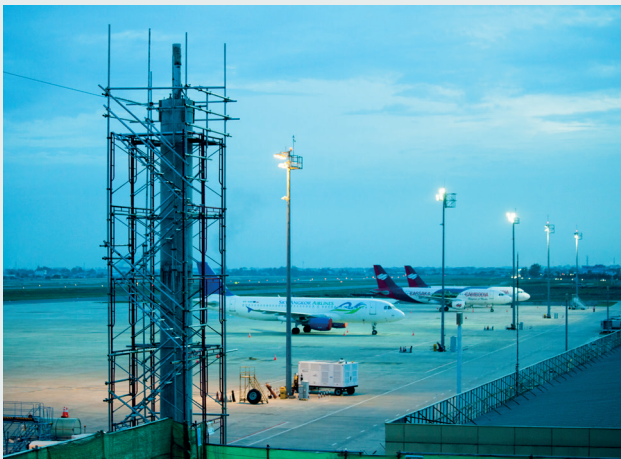
2



1. Aéroport de Phnom Penh.  
2. Salon d'affaires à Phnom Penh.

## Les travaux d'extension, entrée dans une nouvelle catégorie d'aéroports internationaux

Les deux contrats remportés par VINCI Construction Grands Projets en 2013 portent sur la conception-construction d'extensions des terminaux passagers et sur des travaux de rénovation en milieu occupé.



**Phnom Penh**

**31000 m<sup>2</sup>**

Surface totale (X2 par rapport à 2013)

**1300**

personnes sur la chantier au pic de production



**Siem Reap**

**26000 m<sup>2</sup>**

Surface totale (X2 par rapport à 2013)

**894**

personnes sur la chantier au pic de production



Montant des deux contrats

**75,7 millions d'euros**

Capacité globale des deux aéroports après les travaux d'extension

**2 x 5 millions de passagers**

## Les enjeux du projet

### Agrandir et rénover deux aéroports en pleine activité

#### L'aéroport, un site stratégique pour la sûreté du pays à l'accès réglementé

Un chantier dans un aéroport n'est pas un chantier ordinaire d'un point de vue administratif : deux zones très différentes y sont contiguës, la *Landside zone* ou zone locale et l'*Airside zone* ou zone internationale qui correspond aux espaces d'embarquement et aux pistes. L'accès à cette dernière est strictement réglementé ; il faut un badge nominatif signé du ministère de l'Intérieur qui n'est accordé qu'après une formation dédiée.

→ Les équipes du chantier ont organisé leur travail pour minimiser les opérations en *Airside zone*. Les contraintes du milieu aéroportuaire étaient une donnée d'entrée forte pour les méthodes de construction du terminal.

Ainsi, à Phnom Penh, les équipes ont conçu un outil de coffrage grimpant qui a permis de monter les poteaux en limite de la zone internationale, côté *Landside zone*. De même, l'usage de grues à tour est difficilement compatible avec les activités aériennes, le chantier a donc opté pour des grues mobiles.

#### Travailler en site occupé : garantir la sécurité et le maintien de l'activité

Les aéroports de Phnom Penh et de Siem Reap ont poursuivi leur activité pendant les deux ans de travaux sans qu'aucun accident n'ait été à déplorer.

→ Les aléas climatiques (vent, pluie) ont entraîné une gestion très stricte des déchets sur le chantier situé en pied de piste : aucun papier ou plastique ne devait voler jusqu'aux réacteurs des avions.

→ Les choix techniques ont été pris pour garantir un maximum de confort aux employés et passagers des aéroports. Ainsi, à Phnom Penh, les pieux battus (qui engendrent des vibrations et du bruit) ont été délaissés au profit de pieux forés, une option qui a permis de passer de 1 200 pieux battus à 149 pieux forés, et sans bruit.



Vue du coffrage grimpant au pied des pistes à Phnom Penh.

## DOSSIER DE PRESSE

### Penser le phasage des travaux et livrer au fur et à mesure

Le principal enjeu a été de maintenir les deux aéroports en exploitation, alors que les opérations d'extension et de rénovation touchaient la totalité des sites. Les travaux ont donc été découpés en phases.

À chaque nouvelle phase, des nouveaux : plans d'évacuation, accès sécurité, signalétiques, issues de secours, détecteurs incendies, etc. Chaque livraison de zone ouverte au public est strictement testée au contrôle de désenfumage. Ce n'est donc pas une mais des livraisons que VINCI Construction Grands Projets a dû tenir et ce, tout au long des projets !

→ Le chantier s'est organisé en conséquence et a créé un poste dédié, le Construction Handing-over Coordinator, en interface entre les équipes de travaux et les équipes de l'aéroport, pour garantir le contrôle qualité à chaque livraison.

### La sécurité, première priorité

La sécurité de toutes les parties prenantes du projet est la première priorité du chantier. Elle est présente dès la phase de conception, au travers de la dynamique *Safety in Design* qui consiste à optimiser nos ouvrages en termes de santé et de sécurité lors de leur conception et pendant la préparation des chantiers, pour assurer une sécurité optimale pendant les phases de construction, d'exploitation et de maintenance. Le programme « Manager la sécurité » est quant à lui destiné aux équipes dirigeantes et permet d'instaurer au plus haut de la hiérarchie une véritable culture de la sécurité et de responsabiliser les managers.

1



1. Forage des pieux au pied des pistes à Phnom Penh.

2



2. À Siem Reap, la livraison de la nouvelle zone d'embarquement a permis aux équipes de procéder à la rénovation des espaces de l'ancien terminal.



## Un chantier utilisant les dernières technologies de maquette numérique (BIM)

### Le BIM, processus intelligent de modélisation des données

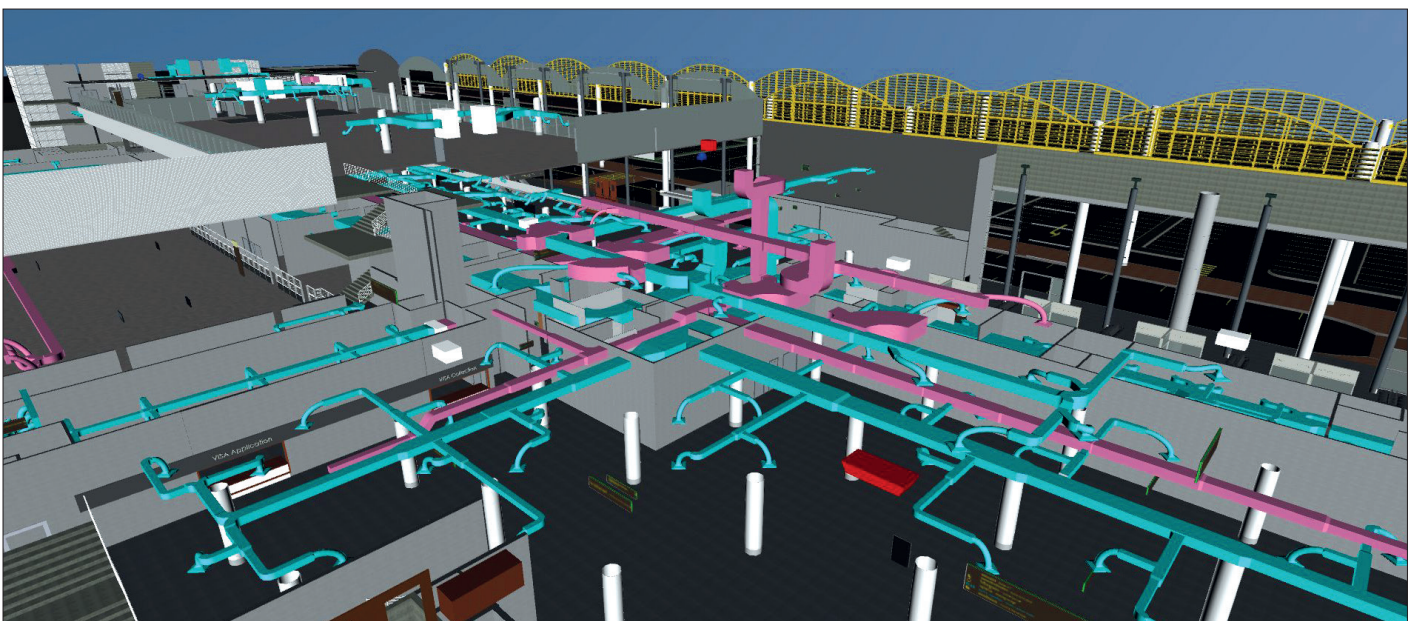
Le BIM (Building Information Modeling) ou maquette numérique, est une source unique d'information à destination de tous les acteurs d'un projet, tout au long de la vie de ce projet, et supporté par un modèle numérique 3D et une base de données fonctionnant dans un environnement collaboratif. Grâce au BIM, toutes les parties prenantes d'un projet peuvent facilement le comprendre et donc, en partager la vision.

Le BIM permet à la fois de visualiser l'ouvrage (volet modélisation 3D) et de réaliser rapidement les différentes simulations thermiques, d'éclairage, de consommations énergétiques, de phasages de construction, etc., ce qui permet de faciliter et d'accélérer la mise au point du projet et sa validation par les parties concernées.

La simulation virtuelle permet également d'étudier plusieurs variantes de manière rapide et très économique et ainsi de définir des solutions optimisées.

### Le BIM au service d'un projet ambitieux

Le BIM a été particulièrement utile pour le phasage des travaux en site occupé. Grâce à la visualisation en 4D (3D + temps), tous les acteurs du projet ont pu comprendre les enchaînements de travaux et de livraisons dans les différentes zones du terminal. Cette bonne compréhension du projet a apporté aux équipes du chantier des gains en matière de sécurité, de temps et de fluidité des interfaces.



Vue de la maquette de l'extension de l'aéroport de Phnom Penh.

## DOSSIER DE PRESSE

### Une architecture vitrine du patrimoine local

Si l'architecture du terminal de Phnom Penh est assez classique et s'inscrit dans une architecture de capitale moderne, celle de l'aéroport de Siem Reap, à proximité des temples d'Angkor, est inspirée de la tradition cambodgienne, avec une structure métallique en cathédrale. Les éléments décoratifs ont été fabriqués par les artistes des Artisans d'Angkor (voir page 18), entreprise sociale gérée par VINCI Airports en partenariat avec l'État cambodgien, créée pour perpétuer et favoriser le développement de l'artisanat khmer. L'association emploie actuellement 1 200 personnes dont 800 artisans répartis sur 48 sites de production.

Ainsi, ce sont de véritables œuvres d'art qui accueillent les passagers, comme ce visage inspiré du Bayon (photos 3 et 4), célèbre temple de l'ancienne ville d'Angkor Thom, composé de 37 pièces de bois lamellé-collé et laqué sur une structure en acier. Il pèse au total une dizaine de tonnes.

1



2



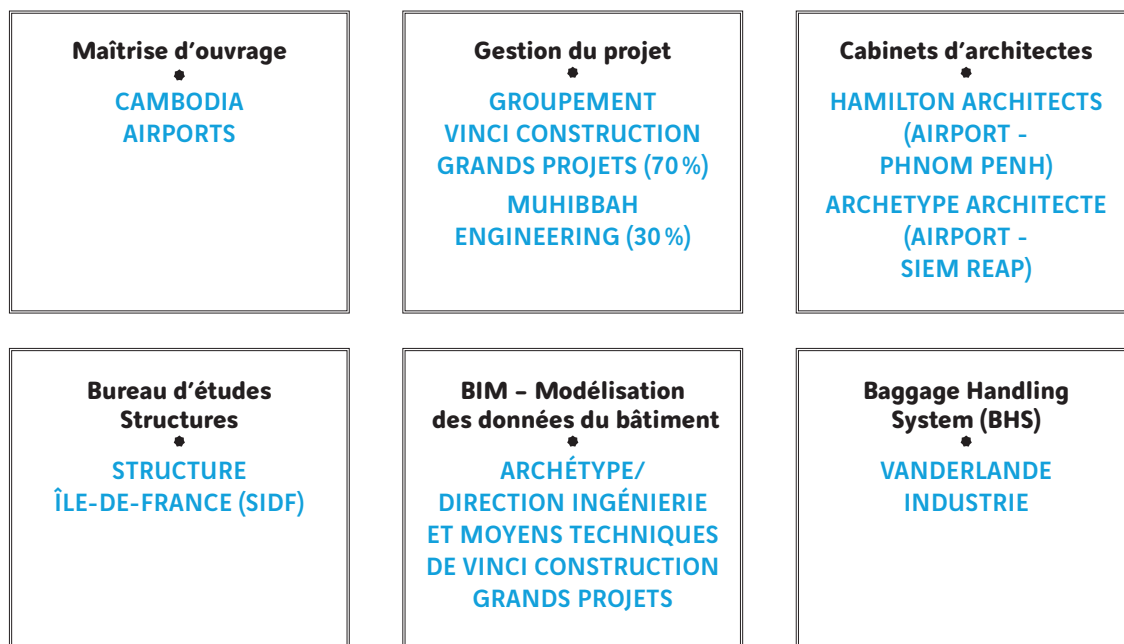
3



4



1. Vue extérieure de l'aéroport de Siem Reap.
2. Vue intérieure de l'aéroport de Siem Reap avec sa structure métallique en cathédrale.
3. Visage inspiré de Bayon en construction dans le nouveau terminal de l'aéroport de Siem Reap.
4. Les premiers passagers du nouveau terminal découvrent cette œuvre d'art en juin 2015.

**Les intervenants du projet**

**VINCI Construction Grands Projets au Cambodge**
**Projets livrés**

- **Octobre 1995 – juillet 1996** : extension de l'hôpital Calmette à Phnom Penh, construction de quatre salles d'opération tous corps d'état (client : Hôpital Calmette).
- **Mai 1998 – décembre 2002** : aéroport de Pochentong à Phnom Penh, conception et renforcement des pistes, aide à la navigation aérienne, nouveau bâtiment de lutte contre l'incendie, puis construction d'une aérogare (client : Société Concessionnaire de l'aéroport de Pochentong).
- **Novembre 2004 – juin 2006** : aéroport de Siem Reap, project management pour la construction du nouveau terminal international (client : Cambodia Airports).

**Projets en cours**

- **Depuis septembre 2009** : stations d'épuration des aéroports de Phnom Penh et Siem Reap. Ces deux stations à boues activées d'un débit de 140 m<sup>3</sup> par heure comprennent également une unité de traitement des boues par centrifugation et une unité de désodorisation. Livraison prévue en 2016 (client : Cambodia Airports).
- **Depuis août 2014** : station de traitement d'eau de Niroth, phase 2, Phnom Penh. Conception, construction, équipement et mise en route de la deuxième tranche de la station de traitement d'eau potable de Niroth. Ce projet permettra de doubler la capacité de la station existante en passant à 230 000 m<sup>3</sup>/jour et d'améliorer ainsi l'approvisionnement en eau de la capitale cambodgienne. Livraison prévue en février 2017 (client : Phnom Penh Water Supply Authority) .

## La synergie constructeur-concessionnaire pour une offre aéroportuaire gagnante

VINCI Airports s'appuie sur l'expertise mondialement reconnue en conception-construction d'ouvrages hors normes de VINCI Construction Grands Projets. Grâce au réseau Cooperate, réseau d'échange interne au groupe VINCI, le savoir-faire des concessionnaires se marie au savoir-faire des concepteurs-constructeurs.

Résultat : les constructeurs intègrent dès la phase de design les besoins des exploitants et livrent des ouvrages pensés pour les futurs utilisateurs, et les concessionnaires maîtrisent les enjeux techniques et de planning dans leurs projets d'extensions ou de rénovation.

La synergie VINCI Airports / VINCI Construction Grands Projets a déjà été à l'œuvre



1

### Au Tadjikistan

Pour la conception-construction du nouveau terminal international de Douchanbé, destiné à accueillir 1,5 million de passagers par an et livré le 4 septembre 2014, VINCI Airports a été consultant pour les lots aéroportuares spécifiques comme le tri-bagages et a formé les équipes du client.



2

### Au Chili

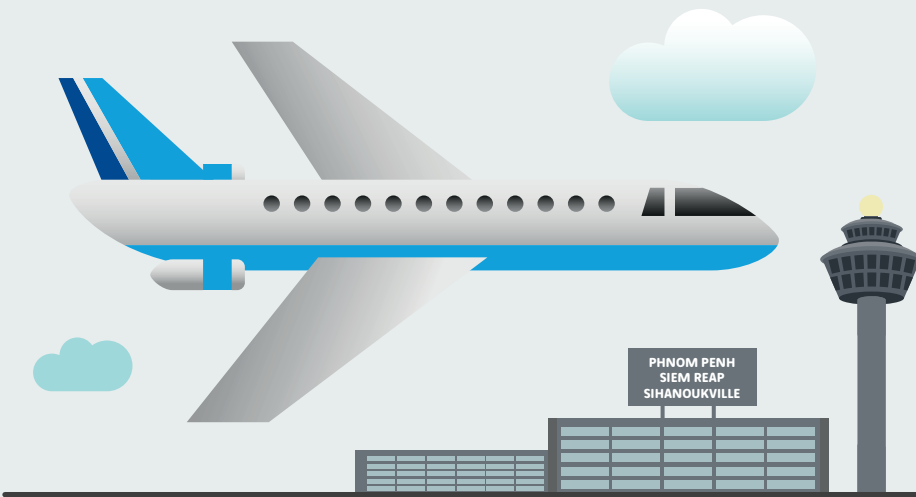
VINCI Construction Grands Projets et son partenaire Astaldi ont été mandatés par le groupement Nuevo Pudahuel (Aéroports de Paris – VINCI Airports – Astaldi) pour l'extension de l'aéroport de Santiago. **C'est le plus grand projet de bâtiment à l'export actuellement pour le groupe VINCI.** Il s'agit de créer un nouveau terminal de 217 000 m<sup>2</sup> et de réhabiliter une partie du terminal existant pour accueillir 30 millions de passagers par an à l'horizon 2020.

## L'empreinte positive de VINCI sur le territoire

Cambodia Airports joue un rôle décisif dans le développement socioéconomique du Cambodge. Si l'on cumule ses achats, les salaires et les taxes reversés et les infrastructures de transport qu'elle offre, la société a un impact bien supérieur à celui des emplois et du PNB générés par les activités directes de ses aéroports.

### Impact économique en Asie et au Cambodge

Étude réalisée par UTOPIES en 2015



117 M\$ de PNB  
4 500 emplois

#### IMPACT DIRECT

L'impact de la valeur ajoutée générée par les opérations de Cambodia Airports et les activités sur site. Globalement, les flux alimentant l'économie (valeur ajoutée, salaires, taxes et dépenses des opérations, les activités sur site, et les investissements de développement de Cambodia Airports) s'élèvent à 250 M\$.

48 M\$ de PNB  
30 000 emplois

#### IMPACT INDIRECT

Impact des achats de Cambodia Airports sur toute la chaîne logistique.

69 M\$ de PNB  
42 500 emplois

#### IMPACT INDUIT

Impact de la consommation des ménages et des dépenses des administrations publiques, soutenu par les salaires et les taxes versés par Cambodia Airports, ainsi que par sa chaîne logistique.



#### IMPACT GLOBAL AU CAMBODGE

2,7 Md\$ de PNB

17%

du PNB total du Cambodge en 2014

1,7 million d'emplois

20%

de la population active totale du Cambodge en 2014

### SECTEURS CONCERNÉS PAR LES ACTIVITÉS DE CAMBODIA AIRPORTS



19%  
Hôtellerie et restauration



16%  
Services aux entreprises



8%  
Commerce de détail



7%  
Transport



7%  
Textile et confection



7%  
Commerce de gros



7%  
Éducation, santé et autres services publics



28%  
Autres

## Responsabilité sociale et sociétale

Au travers de ses deux filiales, VINCI se positionne en tant qu'acteur socialement responsable et engagé sur le territoire cambodgien. Sur le projet d'extension des terminaux de Phnom Penh et Siem Reap, VINCI Construction Grands Projets a recruté ses ouvriers localement, intégrant parfois des personnes très éloignées du monde de la construction. Pour garantir la sécurité, la qualité et la tenue du planning, une école de chantier mobile, Skill up, a été créée pour assurer la transmission des bons gestes et la compréhension des techniques.

# 4 sessions

de formation des ouvriers en juin et septembre 2014

# 100 stagiaires

formés aux techniques d'échafaudages et d'élingages

# 915 heures

de formation dispensées

## Au-delà du chantier "Pour un Sourire d'Enfant"

Les équipes du chantier ont noué des liens avec l'ONG franco-cambodgienne "Pour un Sourire d'Enfant" (PSE) dont l'objectif est de scolariser les enfants des rues des grandes agglomérations cambodgiennes. PSE propose non seulement une éducation primaire et secondaire mais également des formations professionnelles dans les domaines du tourisme, de l'aide à domicile, de l'assistantat de bureau, de l'informatique ou encore des métiers du bâtiment.

Le chantier a ainsi accueilli 11 stagiaires de PSE, étudiants et professeurs, pour les former à l'installation d'échafaudages. Par ailleurs, sur le chantier de la station d'épuration de l'aéroport de Phnom Penh, une jeune adulte issue de PSE est en stage pour six mois dans le domaine de la prévention. Le chantier lui fait passer sa formation de Sauveteur Secouriste du travail et l'accompagne jusqu'à l'obtention de son diplôme. Les équipes du projet ont également mis au point un programme de sensibilisation plus global à la santé et à la sécurité sur chantier auquel pas moins de 71 stagiaires de PSE ont assisté.



➤ Plus d'information sur : [www.pse.org](http://www.pse.org)

1



1. Formation à l'élingage en juin 2014.

2



2. Session de sensibilisation à la sécurité sur chantier auprès des stagiaires de PSE.

## DOSSIER DE PRESSE

En qualité de partenaire solide et efficace du Gouvernement, VINCI Airports s'est engagé dans une démarche de développement durable globale articulée autour d'opérations de parrainage et de programmes de sensibilisation des populations dans les domaines de l'éducation, de la culture et de la sauvegarde du patrimoine.

### Des avantages pour l'ensemble des salariés

VINCI Airports, au travers de sa filiale Cambodia Airports a mis en place une couverture sociale prenant en charge les frais de santé. Ce régime profite aux salariés mais également à leur famille. 3 500 personnes environ en bénéficient, soit près de trois fois l'effectif de l'entreprise. En 2015, le plan d'actionnariat salarié du groupe VINCI, Castor International, a été déployé au Cambodge, répondant à une très forte demande des collaborateurs qui ont été nombreux à souscrire (voir pages RH). Ce type de dispositif étant inexistant au Cambodge, VINCI Airports a dialogué avec l'administration pour faire aboutir ce projet.

### Soutenir les populations locales : exemple des Artisans d'Angkor

Sur place, VINCI Airports est un partenaire historique des Artisans d'Angkor. Cette société a été créée pour perpétuer et favoriser le développement de l'artisanat khmer. Artisans d'Angkor offre ainsi des perspectives d'insertion professionnelle aux populations défavorisées de la région de Siem Reap et fournit à chaque salarié un revenu contractuel et une couverture sociale complète. Avec des artisans répartis dans une vingtaine de villages où ils travaillent la soie, la sculpture sur pierre et sur bois, la laque ou encore le marbre et les métaux précieux, la société Artisans d'Angkor emploie 1 300 personnes et fait vivre environ 5 000 familles. Chacun des employés bénéficie d'un revenu contractuel et d'une couverture sociale complète. La société compte 42 boutiques, y compris au sein des aéroports de Siem Reap et de Phnom Penh. Ces boutiques reçoivent environ 400 000 visiteurs par an, principalement des touristes étrangers.

### Un ambitieux programme de fouilles

Sur la base d'un précédent partenariat, conclu en 2004, VINCI Airports a signé en 2011 une convention quinquennale pour soutenir un important programme de fouilles sur le site de l'aéroport de Siem Reap, à proximité des temples d'Angkor.

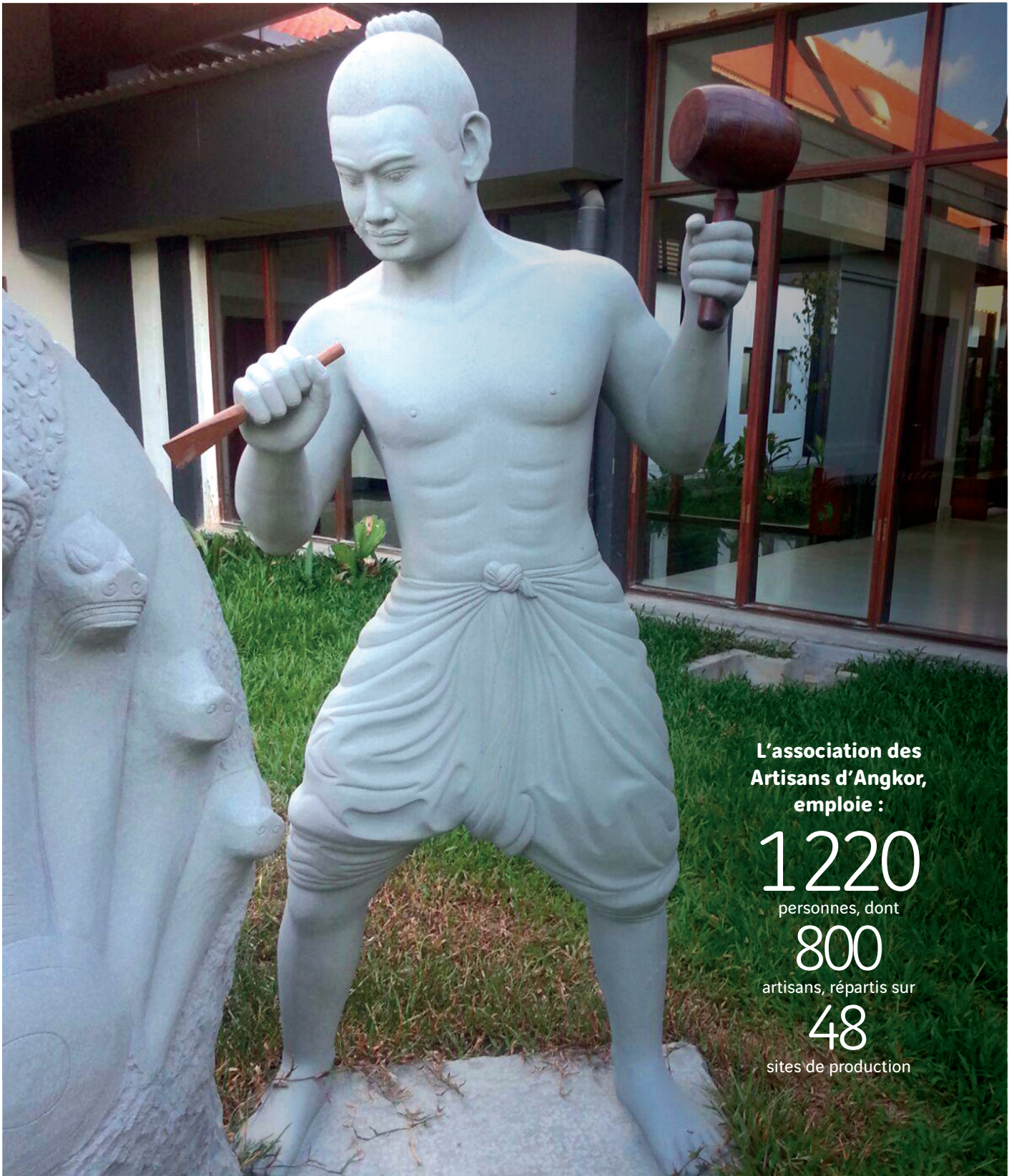
Ces fouilles, menées par l'Inrap et par l'Autorité pour la Protection du Site et de l'Aménagement de la Région d'Angkor (Apsara), ont une double vocation : promouvoir le transfert de compétences des archéologues français vers leurs homologues cambodgiens en mettant en place une formation à l'archéologie préventive destinée aux étudiants en archéologie de l'Université de Phnom Penh, et apporter un éclairage nouveau sur l'histoire cambodgienne. En effet, le choix de Siem Reap, berceau de la civilisation khmère, confère une aura emblématique au projet de VINCI Airports. À cet égard, les fouilles devraient notamment apporter des informations aux archéologues en matière d'habitat et de modes de vie des Cambodgiens au X<sup>e</sup> et XI<sup>e</sup> siècles.

Ces fouilles répondent également à deux grandes exigences :

- préserver l'héritage patrimonial et culturel du Cambodge en permettant l'acquisition de nouvelles connaissances scientifiques sur les temples d'Angkor d'une part ;
- créer les conditions pour un développement raisonné des infrastructures aéroportuaires dans un contexte de forte croissance du trafic d'autre part.

L'intégration des fouilles archéologiques préventives dans les projets de VINCI Airports constitue ainsi la traduction en actes de son attachement pour la préservation patrimoniale, le devoir de mémoire, la transmission de la connaissance et la solidarité entre générations.





L'association des  
Artisans d'Angkor,  
emploie :

**1220**

personnes, dont

**800**

artisans, répartis sur

**48**

sites de production



» En savoir plus sur Artisans d'Angkor : [www.artisansdangkor.com](http://www.artisansdangkor.com)



## DOSSIER DE PRESSE

**Des chantiers respectueux de l'environnement**

Les travaux d'agrandissement des aéroports du Cambodge ont été menés selon les meilleurs standards environnementaux internationaux. Une réflexion sur la gestion de l'eau a donné lieu à la mise en œuvre de systèmes de traitement très avancés. 400 000 m<sup>3</sup> de réservoirs permettront notamment de gérer l'important ruissellement lié aux précipitations diluviennes de la saison des pluies et d'assurer l'arrosage des abords de pistes pendant la saison sèche.



## VINCI Airports

Fort de son savoir-faire dans les concessions et de l'expérience des deux plates-formes aéroportuaires cambodgiennes, VINCI a décidé à la fin de la décennie 2000 d'accélérer son développement et de créer un acteur de référence dans les concessions aéroportuaires. L'acquisition des aéroports d'ANA au Portugal en 2013 lui a permis de franchir un palier décisif, après le développement d'une dizaine de délégations de service public en France.

En 2015, VINCI a donné une accélération au développement de son activité aéroportuaire en devenant pour 44 ans, en partenariat avec le groupe japonais Orix, l'opérateur des deux aéroports de la région du Kansai, à Osaka, qui ont accueilli 38 millions de passagers en 2015, soit un trafic comparable à celui de l'ensemble des aéroports du Portugal. Ce succès au Japon illustre la capacité des équipes de VINCI à intégrer les codes culturels des pays dans lesquels le Groupe a entrepris de se développer.

VINCI Airports a également remporté le contrat de l'aéroport international de Santiago du Chili, le sixième aéroport d'Amérique du Sud, dont le Groupe doit porter la capacité de 16 à 30 millions de passagers en y investissant environ 900 millions de dollars.

C'est grâce aux synergies développées avec VINCI Construction que VINCI Airports a pu faire la différence. De la même façon, l'offre intégrée portée par VINCI Airports et Eurovia a permis cette même année de signer le contrat de concession de l'aéroport de Toulon-Hyères, dans une des principales zones touristiques de France. Enfin, VINCI Airports va acquérir la société aéroportuaire dominicaine Aerodom, qui exploitera jusqu'en 2030 six aéroports en République dominicaine.

Ce sont désormais 33 aéroports qui seront gérés par VINCI Airports, dont les deux tiers à l'international, totalisant un trafic de plus de 100 millions de passagers par an, qui positionnera VINCI Airports à la cinquième place des opérateurs aéroportuaires dans le monde. Secteur en pleine expansion, l'aéroportuaire constitue un axe stratégique majeur du développement de VINCI.



» Plus d'information sur :  
[www.vinci-airports.com/fr/vinci-airports-en-bref](http://www.vinci-airports.com/fr/vinci-airports-en-bref)  
[www.vinci-airports.com/fr/nos-aeroports-dans-le-monde](http://www.vinci-airports.com/fr/nos-aeroports-dans-le-monde)



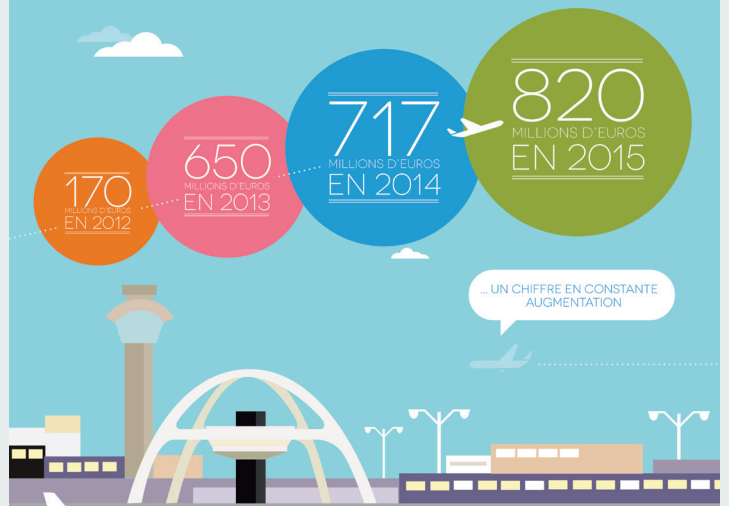
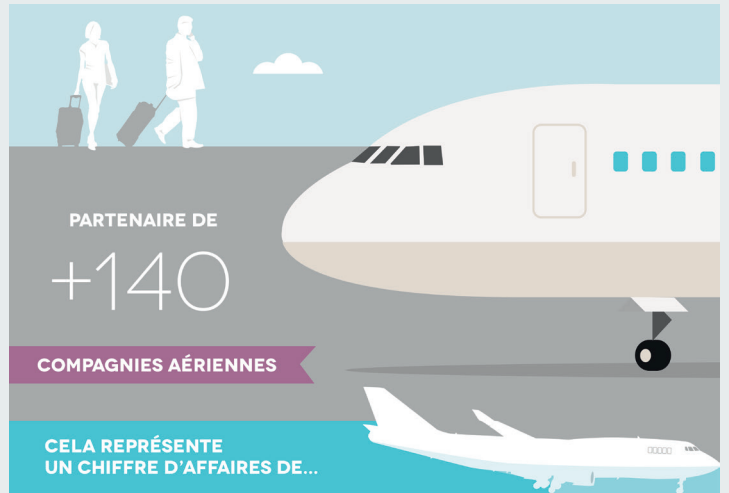
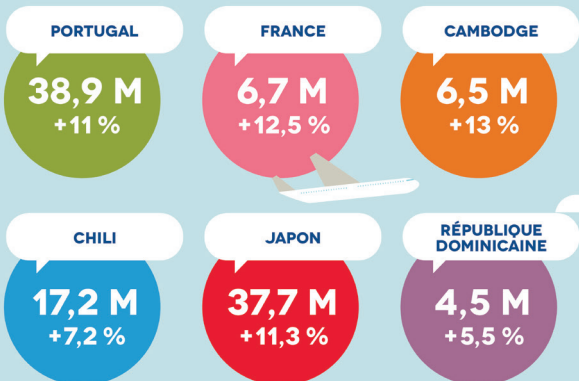
DOSSIER DE PRESSE

VINCI AIRPORTS  
EN BREF...

UN GROUPE À DIMENSION INTERNATIONALE



NOMBRE ANNUEL DE PASSAGERS PAR PAYS EN 2015  
ET TAUX DE CROISSANCE



**DOSSIER DE PRESSE**

## VINCI Construction Grands Projets

En 2015, VINCI Construction Grands Projets, y compris sa quote-part dans QDVC au Qatar (49 %), a réalisé un chiffre d'affaires de 1,4 milliard d'euros. La dynamique de prise de commandes a été soutenue avec l'entrée en carnet de plusieurs projets majeurs :

- **au Chili**, la rénovation-extension, pour VINCI Airports, de l'aéroport international de Santiago, le plus important projet de bâtiment export jamais réalisé par le Groupe ;
- **au Royaume-Uni**, dans la continuité du chantier du Lee Tunnel achevé durant l'année, le lot Est du tunnel d'assainissement Tideway à Londres (un contrat d'un montant de 605 millions de livres remporté en groupement avec Bachy Soletanche Ltd) ainsi qu'un tronçon de l'autoroute M5 au sud-ouest de Birmingham, en groupement avec VINCI Construction UK, qui intégrera des fonctionnalités innovantes « d'autoroute intelligente » ;
- **au Qatar**, une section d'autoroute urbaine (A12) dans la ville nouvelle de Lusail ;
- **à Hong Kong**, un nouveau lot de creusement d'un tunnel de 700 m sur la ligne de métro Shatin to Central, dans le prolongement d'un chantier en cours ;

- **en Égypte**, un contrat de 264 millions d'euros pour une phase supplémentaire (4A) de la ligne 3 du métro du Caire, dans la continuité des multiples chantiers du même type menés depuis 1981 par le Groupe dans la capitale égyptienne.

L'année a été marquée par ailleurs, **en Suède**, par la livraison après dix ans de travaux des tunnels d'Hallandsås, les plus longs tunnels ferroviaires du pays ; **en Sibérie** (Russie), par l'achèvement du génie civil des quatre réservoirs du projet Yamal LNG ; **en Ukraine**, par l'assemblage réussi des deux moitiés d'arche qui formeront l'enceinte de confinement du réacteur accidenté de Tchernobyl.

L'activité a été soutenue également **en Malaisie** avec plusieurs grands projets de bâtiments (Berjaya Central Park à Kuala Lumpur, tour Shell Plaza livrée à Kota Kinabalu et tours Jesselton sur l'île de Bornéo) ; **au Qatar** avec la livraison du Sheraton Park et les travaux des métros de Doha et de Lusail ; **en France** avec la poursuite du projet Iter (futur réacteur de fusion thermonucléaire) à Cadarache, et celle du viaduc de la Nouvelle Route du littoral à La Réunion.



➤ Plus d'information sur : [www.vinci-construction-projets.com](http://www.vinci-construction-projets.com)



Ohio River Bridges – East End Crossing, Louisville, États-Unis. Conception-construction d'une portion d'autoroute entre le Kentucky et l'Indiana qui comprend, outre les 6,6 km de route, un pont haubané de 762 mètres sur l'Ohio, un tunnel bitume de 512 mètres et 19 ouvrages d'art. Cette nouvelle autoroute sera opérée par un groupement qui comprend VINCI Concessions, c'est le premier PPP de VINCI aux États-Unis.

## Pour aller plus loin

### À propos de VINCI

VINCI est un acteur mondial des métiers des concessions et de la construction, employant plus de 185 000 collaborateurs dans une centaine de pays. Sa mission est de concevoir, financer, construire et gérer des infrastructures et des équipements qui contribuent à l'amélioration de la vie quotidienne et à la mobilité de chacun. Parce que sa vision de la réussite est globale et va au-delà de ses résultats économiques, VINCI s'engage sur la performance environnementale, sociale et sociétale de ses activités. Parce que ses réalisations sont d'utilité publique, VINCI considère l'écoute et le dialogue avec l'ensemble des parties prenantes de ses projets comme une condition nécessaire à l'exercice de ses métiers. L'ambition de VINCI est ainsi de créer de la valeur à long terme pour ses clients, ses actionnaires, ses salariés, ses partenaires et pour la société en général. [www.vinci.com](http://www.vinci.com)

# LES VRAIES RÉUSSITES SONT CELLES QUE L'ON PARTAGE

**Service de presse VINCI**  
**Direction de la communication**  
Tél. : +33 1 47 16 31 82  
email : [media.relations@vinci.com](mailto:media.relations@vinci.com)

**VINCI Airports**  
**Direction de la communication**  
Anne Le Bour  
Tél. : +33 1 47 16 37 55  
email : [anne.lebour@vinci-airports.com](mailto:anne.lebour@vinci-airports.com)

**VINCI Construction Grands Projets**  
**Direction de la communication**  
Stéphanie Malek  
Tél. : +33 1 47 16 30 65  
email : [stephanie.malek@vinci-construction.com](mailto:stephanie.malek@vinci-construction.com)

