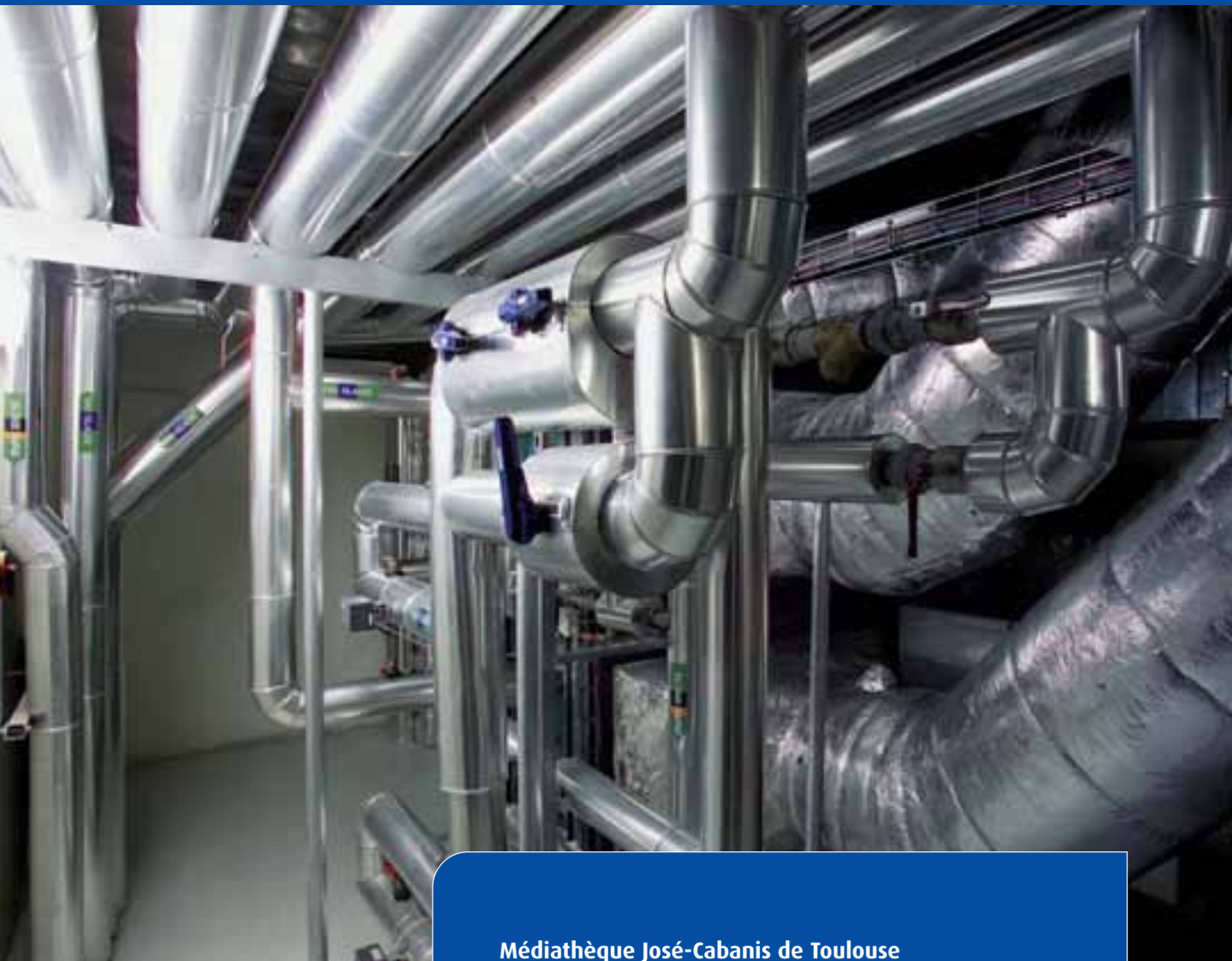


Rapport d'activité 2003





Médiathèque José-Cabanis de Toulouse

Réalisation des équipements de climatisation, ventilation, chauffage, protection incendie, plomberie ; gestion technique du bâtiment.

Message du Président

Xavier Huillard

Président-Directeur Général de VINCI Energies

L'énergie d'entreprendre

Dans un environnement économique globalement difficile, VINCI Energies a enregistré en 2003 une croissance de 2,3 % de son activité et une nouvelle amélioration de sa rentabilité d'exploitation, qui a représenté 4,1 % du chiffre d'affaires, contre 3,9 % en 2002. Cette progression a été particulièrement marquée en France, berceau historique de VINCI Energies, où les entreprises du Groupe ont particulièrement bien résisté à une conjoncture attentiste, en faisant progresser leur chiffre d'affaires de 5 % et en atteignant un résultat d'exploitation de 5,4 %. Les résultats satisfaisants enregistrés également en Grande-Bretagne, aux Pays-Bas et surtout en Espagne – où Spark Iberica est entrée dans le périmètre de consolidation du Groupe au 1^{er} janvier 2003 – confirment la dynamique de développement de VINCI Energies en Europe.

Au-delà des chiffres, ces performances illustrent la qualité de l'ancrage et la réactivité des entreprises de VINCI Energies sur chacun de leurs marchés. Elles soulignent la cohérence d'une stratégie d'offres qui associe des solutions globales, fédérées par des marques fortes déployées à l'échelle européenne, et des solutions locales mises en œuvre par un réseau de proximité particulièrement dense.

En 2004, VINCI Energies poursuivra sa stratégie de développement visant à densifier son implantation sur ses marchés, en associant croissance organique et croissance externe.

Dans les infrastructures d'énergie, l'ouverture des marchés de l'électricité en Europe et les attentes des collectivités locales vis-à-vis de solutions globales d'éclairage urbain ouvrent des perspectives favorables pour les entreprises Omexom (réseaux haute tension) et Citéos (éclairage urbain). Dans l'industrie, l'extension des réseaux Opteor (maintenance) et Actemium (solutions process) en Europe et le renforcement des capacités d'ensemblier de VINCI Energies devraient lui permettre de tirer pleinement parti du redémarrage attendu de l'investissement. Dans le secteur tertiaire, les fortes synergies entre les entreprises du Groupe ainsi que la diversité et la qualité de leurs offres répondent à une demande croissante de solutions intégrées, visant à optimiser la conception, la construction et la gestion des équipements techniques de bâtiments fonctionnels. Dans les infrastructures de télécommunications, le développement des services à haut débit et les attentes des opérateurs pour des services de maintenance et d'aide à l'exploitation des réseaux offrent des perspectives de croissance significatives à Graniou ; enfin, dans la communication d'entreprise, les importants investissements d'Axians dans les nouvelles technologies placent le Groupe en position favorable face à la reprise attendue de ce marché.

C'est ainsi que VINCI Energies aborde 2004 avec confiance dans l'ensemble de ses domaines d'activité.

Équipe de direction et implantations



XAVIER HUILLARD
Président-Directeur
Général



PATRICK LEBRUN
Directeur Général-
Adjoint



PHILIPPE CONUS
Directeur Financier



MANUEL de DIEULEVEULT
Directeur des Ressources
Humaines

Directions de pôles France



JEAN-YVES LE BROUSTER
Directeur Général
Délégué



VINCENT BOUFFARD
Nord



BERNARD LATOUR
Est



HERVÉ ADAM
Omexom

FRANÇOIS LE MOULLEC
Ouest Centre

PHILIPPE TOUYAROT
Île-de-France
Services



FRANÇOIS LANGLOIS
Île-de-France Télécoms

Directions transversales



JÉRÔME GUIRAL
Actemium



OLIVIER MONIÉ
Citéos



ÉRIC BÉRARD
Graniou



GERHARD SCHUPP
Directeur
du Développement
Automobile



THIERRY MOUTON
Réseau Automotive
France

FRANÇOIS LANGLOIS
Axians

FRANÇOIS LE MOULLEC
Opteor

Implantations VINCI

- > Allemagne
- > Autriche
- > Belgique
- > Danemark
- > Espagne
- > France
- > Hongrie
- > Pays-Bas
- > Pologne
- > République tchèque

Directions de pôles hors de France



PHILIPPE TOUYART
Directeur
Général-Adjoint



FRANÇOIS-XAVIER HANICOTTE
Directeur
Général-Adjoint



FRANÇOIS LE MOULLEC
Directeur
Général-Adjoint



JEAN-MARIE DAYRE
Directeur Général-Adjoint,
Deutschland



MICHEL SALMON
Rhône-Alpes Auvergne



JEAN-MICHEL BÉGUÉ
Sud-Est

FRANÇOIS-XAVIER HANICOTTE
Sud-Ouest



YVES MEIGNIÉ
International (Espagne,
Pays-Bas, Suède,
Royaume-Uni)



PATRICK HOMMETTE
Ouest Atlantique



JACKY JODEAU
Normandie



LAURENT DROUGARD
Île-de-France Industrie
Infrastructures



MICHAEL RADECKE
TMS



MARC BERNARD
Île-de-France Tertiaire

JEAN-YVES LE BROUSTER
Activités Spéciales



Energies en Europe

- > Royaume-Uni
- > Suède
- > Suisse

Profil

Expert des technologies des énergies et de l'information, VINCI Energies assure la conception, la réalisation et la maintenance de solutions pour l'industrie, les services et les collectivités locales.

Leader en France sur l'ensemble de ses marchés, VINCI Energies s'affirme aujourd'hui comme un acteur européen de tout premier plan. Rassemblant 26 000 collaborateurs dans une vingtaine de pays, principalement en Europe, le Groupe réalise 29 % de son chiffre d'affaires hors de France.

Sa maîtrise d'expertises nombreuses et complémentaires lui permet de bâtir dans ses différents domaines d'intervention – infrastructures d'énergie, industrie, tertiaire et télécommunications – des solutions à haute valeur ajoutée, mises en œuvre par 700 entreprises fortement ancrées sur leurs marchés et fédérées en réseau. Dans une démarche d'ensemblier, VINCI Energies accompagne ainsi ses clients à tous les stades de leurs projets locaux, multisites ou internationaux.

VINCI Energies est l'un des quatre pôles de VINCI, numéro un mondial des concessions, de la construction et des services associés, dont il représente 17 % du chiffre d'affaires.

3,115
milliards d'euros
de chiffre d'affaires,
dont **29 %** réalisés hors de France

26 000
collaborateurs

700
entreprises

129
millions d'euros de résultat
d'exploitation, soit 4,1 %
du chiffre d'affaires

Les faits marquants 2003

Infrastructures d'énergie

Éclairage urbain

Un an après son déploiement, Citéos Services, nouveau service Internet accessible aux clients de Citéos, compte 150 communes utilisatrices et 9 000 ordres d'intervention générés par ce dispositif.

Énergie haute tension

Achèvement et inauguration de la ligne aérienne THT 2 x 400 kV Vigy-Uchtelfangen assurant l'interconnexion entre la France et l'Allemagne, dont Omexom a réalisé 15 km (sur 40 au total).

Industrie

Solutions process

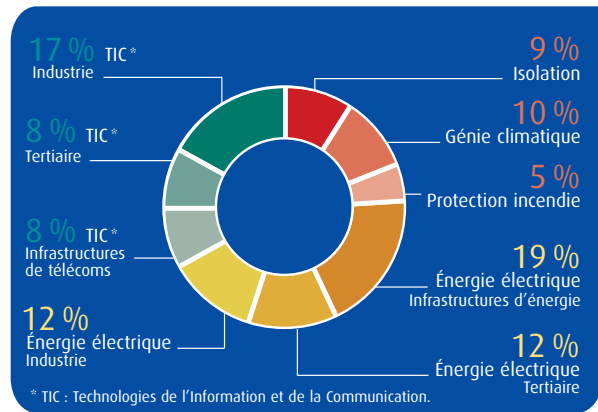
Actemium développe, dans le domaine de la chimie-pétrochimie, de nouvelles solutions globales dédiées à la sûreté et à la sécurité de fonctionnement dans les environnements de type Seveso.

Maintenance

VINCI Energies est retenu pour la construction d'un nouvel atelier pour Cray Valley (groupe Atofina) dans l'Oise, grâce à une offre globale associant Actemium pour les solutions process (des études de conception à la réalisation des installations) et Opteor pour la maintenance industrielle.

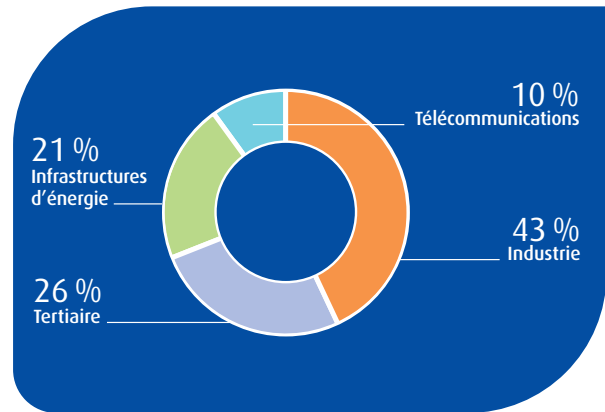
Expertises

Répartition du chiffre d'affaires



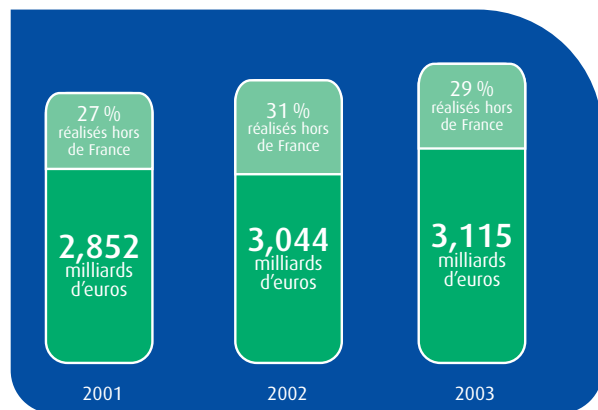
Domaines d'intervention

Répartition du chiffre d'affaires



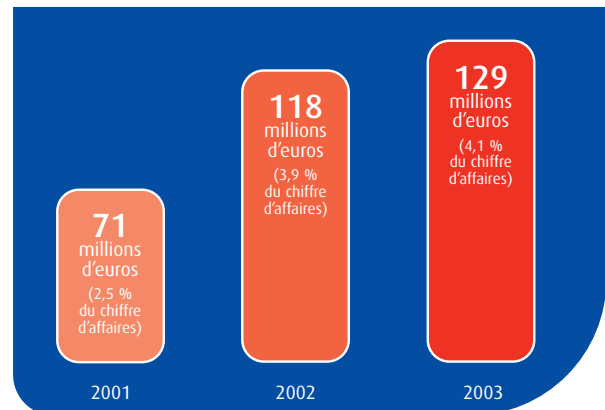
Chiffre d'affaires

Évolution entre 2001 et 2003



Résultat d'exploitation

Évolution entre 2001 et 2003



Tertiaire

Aménagements tous corps d'état

Après avoir réalisé en cinq mois l'aménagement tous corps d'état des nouvelles salles process de Canal Satellite, VINCI Energies se voit confier par Canal+ des travaux similaires pour la transformation d'espaces de bureaux en espaces techniques.

Maintenance

Cegetel renouvelle et étend le contrat de maintenance multiservice confié à Opteor - avec astreinte 24 heures sur 24 - de 74 bâtiments et infrastructures hébergeant les centres de télécommunications classés en sites stratégiques par l'opérateur.

Télécommunications

Intégration de solutions télécoms

Depuis novembre 2003, Axians assure, pour le compte de Cegetel, le déploiement, la maintenance et la supervision des routeurs WAN desservant 1 600 magasins de proximité (Shopi, 8 à Huit, Sherpa...) du groupe Carrefour.

Infrastructures

Graniou consolide ses positions de leader dans la réalisation de liaisons de transmission par faisceaux hertziens, avec l'installation et la mise en service de matériels Alcatel, Nec et SIAE pour SFR et Bouygues Telecom.

Intégrateur de solutions locales et globales

À partir de son métier historique, l'électricité, VINCI Energies a développé un ensemble d'expertises complémentaires dans les technologies des énergies et de l'information. Sa vocation est d'intégrer ces technologies dans des solutions à forte valeur ajoutée, qui répondent à l'ensemble des besoins de ses clients.

Assurant les métiers d'ingénierie, de réalisation et de maintenance, VINCI Energies accompagne les industriels, les entreprises de services et les collectivités de l'amont à l'aval de leurs projets, quel qu'en soit le domaine d'application.

VINCI Energies a développé en précurseur une philosophie de management qui vise à placer l'essentiel des moyens et de l'intelligence de l'entreprise au plus près du terrain. Autonomes, réactives et fortement ancrées sur leurs marchés, les 700 entreprises du Groupe ont développé une connaissance fine du process de chaque client, qui leur permet d'apporter les réponses locales les plus adaptées à leurs attentes.



Automobile : ingénierie globale pour machine de production

Pour l'équipementier automobile Faurecia, VINCI Energies a conçu intégralement (études mécaniques, électriques et automatismes) et réalisé une machine produisant des appuis-tête pour la nouvelle Audi A3. Assemblée et mise au point dans les ateliers du Groupe, puis installée dans l'usine Faurecia de Walbrzych, en Pologne, cette machine en forme de carrousel de 8 m de diamètre est équipée de 18 porte-moules et d'un dispositif de synchronisation qui évite les temps morts, permettant ainsi de produire 14 800 appuis-tête par jour. Une ligne similaire est en cours de conception pour la fabrication d'accoudoirs.



Grands projets : plate-forme offshore en Angola

VINCI Energies Contracting, structure dédiée au management de grands projets, a réalisé en partenariat avec huit autres entreprises de VINCI Energies les études, les travaux électriques et l'instrumentation de la plate-forme offshore FPSO de Kuito, aujourd'hui ancrée dans les eaux territoriales angolaises. Propriété de SBM Monaco, cette plate-forme est exploitée par Chevron et Sonangol.

Cette proximité va de pair avec une forte culture de service et avec le réflexe du fonctionnement en réseau, qui démultiplie la capacité d'initiative des équipes et conjugue leurs expertises dans des **solutions globales** qui accompagnent les clients du Groupe dans le déploiement de leurs projets.

Le mouvement de globalisation des marchés du Groupe, en particulier dans les secteurs de l'industrie et des télécommunications, a conduit VINCI Energies à développer des **marques fédératrices d'expertises**, garantes de l'homogénéité et de la qualité des savoir-faire mis en œuvre, notamment dans le cadre de projets multisites.

- **Actemium**
solutions process pour l'industrie
- **Axians**
communication d'entreprise
voix-données-images
- **Graniou**
infrastructures
de télécommunications
- **Citéos**
éclairage urbain
- **Opteor**
maintenance industrielle
et tertiaire
- **Omexom**
transport et transformation
de l'énergie haute tension

Aussi bien locales que globales, mobilisant les synergies de réseau du Groupe, les solutions développées par VINCI Energies illustrent sa capacité à construire à partir des besoins de chaque client des **offres d'ensemblier**, synonymes à la fois de réponses expertes à des problématiques complexes et de qualité de service mis en œuvre au quotidien, sur chacun des sites concernés. •



Équipement complet pour bâtiment high-tech

Renault a choisi VINCI Energies pour assurer l'équipement complet d'un nouveau bâtiment de son Technocentre de Guyancourt, où sont regroupées toutes les équipes qui contribuent à la conception des nouveaux modèles. Sur 47 000 m², VINCI Energies a mis en place les systèmes de surveillance (contrôle d'accès, vidéosurveillance, lecture de plaques minéralogiques), l'éclairage extérieur, les systèmes informatiques, la GTC (gestion technique centralisée), les réseaux de communication et les tableaux de distribution électrique.



Système d'aide à l'exploitation autoroutière

VINCI Energies conçoit et installe le système de supervision du réseau autoroutier Sanef, soit 2 000 km d'autoroutes dans le nord et l'est de la France, en assurant notamment : la création d'une banque de données avec visualisation sur carte des infrastructures autoroutières (ponts, gares de péage, etc.) ; la gestion technique des équipements dynamiques (panneaux à messages variables, caméras, stations météo et stations de comptage) et le traitement des données en temps réel ; l'aide à l'exploitation avec des plans d'action adaptés aux événements survenant sur le réseau. Le Groupe est aussi en charge de la maintenance du système durant trois ans. VINCI Energies a également réalisé un projet de même nature sur l'île de la Réunion.



■ Infrastructures d'énergie

- Industrie
- Tertiaire
- Télécommunications

Infrastructures d'énergie

Transport, transformation et distribution de l'énergie électrique, éclairage urbain, signalisation : dans tous ces domaines, VINCI Energies maîtrise un ensemble sans équivalent de savoir-faire et propose des offres complètes associant ingénierie, réalisation et maintenance. Cette démarche d'ensembliser s'illustre en particulier dans les solutions mises en œuvre par **Omexom** dans les réseaux haute tension, et par **Citéos** dans la mise en lumière des villes.

» Dans le transport et la transformation de l'énergie électrique, VINCI Energies a tiré parti de ses positions fortes et des efforts permanents de diversification de ses offres. L'activité exercée par **Omexom** dans le domaine des réseaux haute tension a atteint globalement le niveau attendu. La forte charge de travail dans les lignes THT, générée par les investissements de l'opérateur RTE dans la sécurisation du réseau français à la suite de la tempête de la fin 1999 et dans les programmes d'interconnexion avec les autres réseaux européens a compensé en partie la réduction des commandes publiques dans les postes de transformation. La réorientation vers les clientèles industrielles contribue également à ce rééquilibrage. Les entreprises d'électrification rurale, ancrées de longue date sur leurs marchés locaux, ont connu pour leur part une activité soutenue.

Dans le domaine de l'éclairage urbain, **Citéos** a étoffé son réseau d'entreprises de proximité, avec cinq nouvelles implantations dans l'ouest et le nord de la France (31 au total sur l'ensemble du territoire), et poursuivi l'élargissement de ses offres de gestion globale et de mise en valeur du patrimoine, en développant sa capacité d'intervention en amont des projets. Dans un environnement fortement concurrentiel, plusieurs succès commerciaux significatifs ont confirmé la qualité de ses offres.

En Espagne, le dynamisme du marché des infrastructures électriques a permis à Spark Iberica d'enregistrer une croissance de plus de 20 % de son chiffre d'affaires.

Gestion globale de l'éclairage urbain

La ville de Chartres a confié en 2003 à **Citéos**, pour une durée de six ans, la gestion globale de son éclairage urbain. Le contrat porte sur 6 000 points lumineux et inclut la gestion de l'énergie, la rénovation de plus de la moitié du parc et la maintenance des installations. Dans le cadre d'un contrat de même durée, Citéos assure également depuis 2003 la gestion des 880 points lumineux de la ville de Longueau, dans l'agglomération d'Amiens. Pour mener à bien ces missions, Citéos met en œuvre des techniques innovantes : cartographie des réseaux, bases de données accessibles aux équipes sur le terrain, suivi en temps réel et transparent des demandes d'intervention des collectivités, via l'outil partagé Citéos Services.



Ville de Chartres



Site sidérurgique de Sollac (Dunkerque)



Le plus important poste privé de France

Pour le site sidérurgique de Sollac, à Dunkerque, **Omexom** a réalisé le plus important poste de transformation privé 225 kV créé en France ces dernières années, ainsi qu'une liaison souterraine 225 kV avec la centrale de production d'électricité du site, qui utilise les gaz des hauts fourneaux et du gaz naturel en provenance de Norvège. Par ailleurs, Omexom a conçu et installé à Trévins, pour le SIEDS (régie d'électricité des Deux-Sèvres), un poste 90 kV en bâtiment.

Éclairage public et signalisation

À Reims, VINCI Energies est en charge, depuis fin 2002, de l'éclairage des voies de transport en commun en site propre, soit 400 points lumineux. Ce projet, pour lequel le Groupe assure aussi la signalisation tricolore des quatre avenues du parcours, permet à VINCI Energies de conjuguer ses expertises en matière de signalisation, d'éclairage et d'illuminations : une vague de lumière se déclenche au passage des bus et les accompagne tout au long du trajet.

À Marseille, **Citéos** s'est vu confier la réfection de l'éclairage et des équipements de distribution d'énergie du port de la Pointe rouge : les travaux ont débuté fin 2003.



Ville de Reims (mobilier conçu par Yves Adrien)



Poste de transformation de Franqueses (Espagne)



Postes publics : Endesa renforce son réseau en Catalogne

Filiale espagnole de VINCI Energies, Spark Iberica a conçu et réalisé pour l'opérateur catalan Endesa deux nouveaux postes de transformation qui accompagnent le fort développement industriel de la région, l'un à Franqueses (2 transformateurs 40 MVA, 2 lignes 220 kV et 12 lignes 25 kV), l'autre à Iluro (2 transformateurs 40 MVA, 2 lignes 132 kV et 16 lignes 25 kV).

Rénovation et maintenance de carrefours à feux

En 2003, **Citéos** a remporté un contrat de trois ans portant sur la rénovation et la maintenance des équipements de signalisation (90 carrefours à feux) de la communauté de communes des Portes de l'Essonne, ainsi que la mise en conformité (câblage, matériel et contrôleur) et la rénovation des 34 carrefours à feux de la ville de Montreuil-sous-Bois (93).



Communauté de communes des Portes de l'Essonne



Lignes souterraines 2 x 225 kV Biançon-Mougins et Biançon-Plan-de-Grasse



Enfouissement de lignes

Sur un tracé fortement accidenté qui a nécessité l'utilisation d'un hélicoptère, **Omexom** a mis en place les canalisations souterraines des lignes 225 kV Biançon-Mougins et Biançon-Plan-de-Grasse, dans les Alpes-Maritimes. Dans le centre de la France, plusieurs entreprises de VINCI Energies réalisent pour EDF l'enfouissement de 500 km de lignes 20 kV réparties sur 54 chantiers et 6 départements.



- Infrastructures d'énergie
- **Industrie**
- Tertiaire
- Télécommunications

Industrie

Présent de longue date dans l'ensemble des secteurs industriels, VINCI Energies accompagne ses clients dans l'optimisation de leur outil de production, de l'ingénierie à la maintenance, avec des offres qui mobilisent l'ensemble de ses savoir-faire en génie électrique, contrôle commande, isolation, traitement de l'air, protection incendie... Associant la proximité d'un réseau implanté au plus près des sites de production et le capital d'expertise d'un partenaire de premier rang de l'industrie européenne, VINCI Energies répond à une attente croissante de solutions multisites et intégrées, à la hauteur des exigences de performance et de sûreté d'exploitation de l'industrie.

En dépit d'un repli des investissements industriels, notamment en France, les entreprises de VINCI Energies, grâce à la qualité de leurs offres et à leur dynamisme commercial, ont globalement préservé leur activité en 2003. Dans tous les secteurs, VINCI Energies a accentué son approche ciblée des besoins de ses clients.

Actemium a élargi son réseau européen, qui réunissait 30 entreprises et 1 200 collaborateurs dans cinq pays fin 2003 : Suède, Allemagne, Pologne, France, Pays-Bas. Répondant aux attentes fortes de ses clients (performance et réactivité de l'outil industriel, respect rigoureux des normes de qualité et de sécurité, maîtrise de la traçabilité), Actemium a poursuivi la spécialisation de ses offres process et développé notamment ses positions sur les marchés porteurs de la pharmacie et des biotechnologies.

Le développement d'**Opteor** dans la maintenance multitechnique, confirmé par plusieurs contrats significatifs, accompagne la tendance croissante à l'externalisation de cette fonction par les entreprises, avec des solutions qui intègrent l'ensemble des savoir-faire requis en ingénierie, maintenance opérationnelle et maintenance d'équipements. Fin 2003, le réseau Opteor regroupait 31 entreprises et 1 350 collaborateurs.

Sur le marché des industries de l'environnement, le développement d'offres innovantes (acquisition de données, traitement et restitution de l'information, systèmes d'information graphique...), rassemblées en 2003 sous un management unique, répond à une forte attente de services tels que l'observation météorologique ou la prévention des risques sur les sites industriels.

Process agroalimentaire

Parmi les références d'**Actemium** en 2003 dans l'agroalimentaire : en Suède, la rénovation de l'ensemble des systèmes automatisés des chambres froides, entrepôts et zones de livraison de l'abattoir du groupe SLP à Helsingborg ; aux Pays-Bas, la mise en place des systèmes automatisés pour une usine de transformation et de traitement du petit-lait de la coopérative DVN ; en France, la mise en œuvre d'un système innovant de traçabilité sur une ligne de production de poudre de lait pour Ingredia, à Saint-Pol-sur-Ternoise (Pas-de-Calais). En France, VINCI Energies a également réalisé l'automatisation et la supervision du process de fabrication de la liqueur Cointreau, à Saint-Barthélemy-d'Anjou (Maine-et-Loire).



Extension de l'abattoir d'Helsingborg (Suède)



Carrière de Chipping Sodbury (Hanson Aggregates, Royaume-Uni)

Équipements mécaniques et électriques pour les carrières

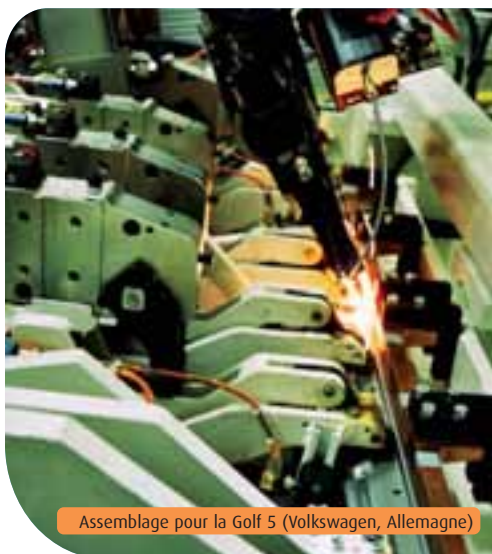
Filiale britannique spécialisée dans l'équipement de carrières, RDJ Quarry Maintenance a réalisé pour Hanson Aggregates le contrôle commande et les installations électriques et mécaniques des nouveaux convoyeurs de pierres concassées de la carrière de Chipping Sodbury, près de Bristol.



Projet A380 (groupe EADS)

Conjugaison d'expertises pour l'industrie aéronautique

Pour EADS, VINCI Energies met en œuvre ses diverses expertises et réalise des prestations complémentaires dans le cadre du grand projet A380 : conception et réalisation d'un banc d'essai hydraulique du tronçon central de l'avion ; climatisation du hangar Aéroconstellation ; travaux d'électricité de l'élévateur à barges de Langon (pour le transfert des éléments vers Toulouse). Fin 2003, **Opteor** a remporté le contrat de maintenance multitechnique pour quatre ans du site d'assemblage Jean-Luc-Lagardère. En Allemagne, sur le site Airbus de Hambourg, Calanbau a réalisé la protection incendie de la nouvelle unité de peinture de l'A380. Et en Espagne, la filiale TMS Aritex Cading qui a reçu la certification aéronautique AS/EN-9100 en décembre 2003, a conçu et réalisé les machines pour la fabrication des stabilisateurs horizontaux situés à l'arrière de l'avion dans les usines de Getafe et Illescas. VINCI Energies collabore par ailleurs avec plusieurs équipementiers aéronautiques, dont Zodiac-Aérazur (machines de thermosoudage de tissus pour toboggans d'évacuation d'avions).



Assemblage pour la Golf 5 (Volkswagen, Allemagne)



Systèmes automatisés pour l'industrie automobile

Partenaire des principaux constructeurs automobiles, TMS a mis en œuvre pour les lignes d'assemblage de la nouvelle Volkswagen Golf 5, à Wolfsburg (Allemagne), une technologie innovante de soudure laser. Par ailleurs, Daimler Chrysler lui a confié l'installation des systèmes de manutention pour l'assemblage final de la nouvelle classe M, sur son site de Tuscaloosa, aux États-Unis. En France, le Groupe a été retenu par PSA pour réaliser sur son site de Poissy un « magasin dynamique alvéolaire » permettant d'optimiser le stockage des véhicules peints avant leur entrée en atelier de montage.



Isolation et maintenance pour l'industrie nucléaire

En Allemagne, G+H Isolierung réalise pour le producteur d'énergie E.ON Kernkraft GmbH la protection incendie du bâtiment de distribution électrique de la centrale de Grafenheinfeld, en mettant en œuvre une technique innovante d'enrubannage de câbles.



Groupe papetier M-real (usine de Rouen)



Maintenance industrielle

Opteor a signé avec le groupe papetier finlandais M-real, pour la maintenance de l'un de ses plus importants sites de production en Europe, un contrat de cinq ans avec engagement de résultats et système d'intéressement mutuel. Une équipe dédiée assure 24 heures sur 24 la maintenance d'une partie des moyens de production et des utilités industrielles, dans le cadre d'un plan de progrès qui vise à réduire de 15 % sur cinq ans les coûts de maintenance. Dans le domaine de l'automobile, PSA a renouvelé pour trois ans le contrat d'Opteor pour la maintenance des lignes de ferrage de la 206 sur son site de Poissy.



Centrale de Grafenheinfeld (E.ON, Allemagne)



- Infrastructures d'énergie
- Industrie
- **Tertiaire**
- Télécommunications

Tertiaire

Immeubles de bureaux, sites éducatifs, culturels ou commerciaux, hôpitaux... Les entreprises de VINCI Energies réalisent l'équipement intérieur de tous types de bâtiments, en y assurant un ensemble complet de prestations : réseaux d'énergie, génie climatique, protection incendie, contrôle d'accès, maintenance multitechnique et multiservice...

Les efforts de différenciation poursuivis avec constance par VINCI Energies lui permettent de faire valoir la qualité de ses expertises sur des marchés soumis à une pression concurrentielle croissante. Ainsi, la qualité de ses offres spécialisées dans les secteurs de la santé, de l'éducation, de la culture, des loisirs et de la grande distribution, confirmée par plusieurs commandes significatives, lui a permis de tirer parti de la bonne orientation de ces marchés – équilibrant ainsi la réduction momentanée des grands projets neufs en immobilier de bureaux. Cette démarche de différenciation s'illustre notamment dans l'équipement de bâtiments ouverts au public, avec des offres intégrant les dernières évolutions en matière de gestion technique centralisée, de sécurité, de sonorisation ou de réseaux de communication.

Les synergies commerciales et techniques entre les entreprises du Groupe (génie électrique et climatique, plomberie, protection incendie, communication...) contribuent également à élargir leur présence sur les marchés tertiaires, en particulier sur le segment porteur des grandes opérations de rénovation. Les lots techniques maîtrisés par le Groupe peuvent représenter une part très importante – parfois plus de la moitié – de tels projets, comme en témoignent plusieurs références majeures de l'exercice.

Enfin, le développement d'offres de maintenance multitechnique et multisite répond aux attentes croissantes des entreprises vis-à-vis de solutions intégrées leur permettant d'optimiser la gestion de leur patrimoine immobilier. Plusieurs contrats nationaux remportés en 2003 par **Opteor** (Autogrill, réseaux bancaires...) confirment cette tendance. Le renouvellement de grands contrats (musée d'Orsay, Hospices civils de Lyon, SFR-Cegetel, TNT) témoigne également de la confiance qu'a su gagner la marque auprès de ses clients.

Maintenance immobilière multisite

Opteor a été retenue par le transporteur express TNT comme prestataire unique pour la maintenance de ses chambres froides (utilisées en particulier pour les médicaments) sur l'ensemble de ses sites français. Opteor a mis en place un réseau de 17 entreprises, interlocuteurs permanents des 78 sites de TNT, qui garantit l'homogénéité des interventions et les mêmes délais (24 heures dans la plupart des cas) partout en France.



Centre de tri TNT (Alfortville, Île-de-France)



Centre de distribution de TPG (poste néerlandaise)



Équipement complet de bâtiments

Filiale de VINCI Energies aux Pays-Bas, Van der Linden Elektrotechniek a réalisé les systèmes électriques, les réseaux voix et données, l'équipement audio et les équipements de gestion d'énergie de sept centres de distribution et de plusieurs bureaux de TPG, la poste néerlandaise.

Prestations multiples pour la grande distribution

En Grande-Bretagne et en Irlande, VINCI Energies a conçu, réalisé et installé l'ensemble des armoires de distribution électrique pour 29 nouveaux supermarchés et 19 magasins rénovés de la chaîne de distribution Tesco. Le contrat incluait des travaux de maintenance préventive. En France, dans le cadre de l'extension du centre commercial Evry II, le Groupe s'est vu confier la mise en place des systèmes de protection incendie (installation d'un réseau de 11 postes de contrôle et 9 300 têtes de sprinkleur avec création d'une nouvelle source d'eau).



Supermarché Tesco (Royaume-Uni)

Prestations multitechniques pour des opérations de rénovation

L'étendue des offres de VINCI Energies et l'efficacité de son fonctionnement en réseau se sont illustrées dans plusieurs opérations de rénovation majeures à Paris : prestations multitechniques pour les ensembles de bureaux de la place Valhubert et de la tour Initiale (40 000 m² sur 30 niveaux de bureaux) à la Défense ; interventions tous corps d'état pour la tour AIG à la Défense et l'hôpital Boucicaut (pilotage complet de la rénovation de 23 000 m² de bâtiments accueillant les laboratoires de physique de Jussieu-Paris-VI) ; détection incendie et réseaux électriques pour l'éclairage intérieur du musée Baccarat.



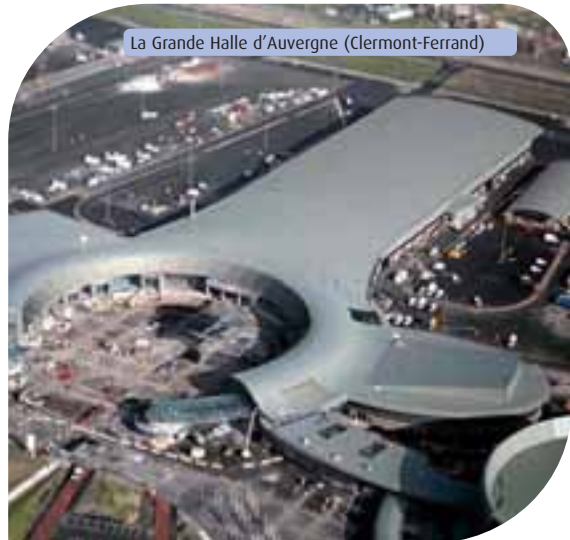
Ensemble de bureaux Valhubert (Paris)



Tour Initiale (Paris-la Défense)



Hôpital d'Angers



La Grande Halle d'Auvergne (Clermont-Ferrand)



Solutions intégrées pour hôpitaux

Les savoir-faire complémentaires de VINCI Energies répondent aux problématiques techniques complexes – et aux enjeux de fiabilité – du secteur hospitalier. En 2003, le Groupe a assuré pour l'hôpital d'Angers : la mise en place des réseaux électriques et l'équipement des salles de coronarographie et de radiologie d'un nouveau bâtiment, le système d'appel malades d'une aile de la maternité, ainsi que l'installation d'un IRM et d'un scanner. Parmi les autres références de l'année dans ce secteur : le centre anticancéreux de Rouen (réseaux électriques et système d'appel malades) ; le CHRU de Lille (fluides) ; le centre hospitalier de Doué-la-Fontaine, dans le Maine-et-Loire (courants forts, courants faibles, protection incendie), le centre de gérontologie de Chevreuse en Île-de-France et la clinique du Belvédère à Nice (climatisation).



Génie climatique pour centre d'expositions

VINCI Energies a installé en six mois les systèmes de climatisation, chauffage, ventilation et désenfumage de la Grande Halle d'Auvergne, à Clermont-Ferrand, nouveau parc d'expositions comprenant une salle de 200 m de long et un centre de conférences de 900 places.



- Infrastructures d'énergie
- Industrie
- Tertiaire
- Télécommunications

Télécommunications

Les expertises de VINCI Energies dans les télécommunications sont fédérées par deux réseaux d'entreprises déployés à l'échelle européenne :

- **Graniou** assure la conception, la réalisation et la maintenance d'infrastructures de réseaux fixes et de réseaux de mobilité pour le compte des opérateurs de télécommunications et des collectivités territoriales, qu'il accompagne dans la durée avec des services de proximité mis en œuvre selon les standards internationaux ;

- **Axians** propose une offre complète en intégration de réseaux et services de communication d'entreprise. Acteur majeur sur le marché de la sécurité des données, il fait également référence par son expertise en téléphonie et vidéo sur IP ainsi qu'en gestion de la relation client (CRM).

» Avec une progression de 16 % de son activité en 2003, **Graniou** a consolidé ses positions de leader français et d'acteur européen dans le domaine des infrastructures de télécommunications. L'augmentation des investissements des opérateurs mobiles a généré une forte activité dans les réseaux GSM et UMTS (construction et réaménagement de sites, mise en service d'équipements actifs) ainsi que sur le segment en fort développement du Wi-Fi (réseaux locaux haut débit sans fil). Dans les réseaux fixes, Graniou a maintenu ses positions en dépit d'une conjoncture moins bien orientée et intensifié ses efforts commerciaux auprès des collectivités locales, qui devraient offrir un relais de croissance dans les années à venir. Dans le prolongement de son expertise en déploiement de réseaux, Graniou a continué d'étoffer sa gamme de services, avec des solutions de maintenance et d'aide à l'exploitation adaptées aux attentes des opérateurs.

Dans la communication d'entreprise, l'activité d'**Axians** a progressé de 5 %, sur un marché où les constructeurs ont enregistré une nouvelle baisse des ventes de matériels. Cette progression en parts de marché confirme la cohérence d'une stratégie fondée sur des offres à fort contenu de service et haut niveau d'expertise, en particulier dans les nouvelles technologies comme la voix sur IP ou le Wi-Fi. Plusieurs contrats obtenus auprès de grands comptes (3M, CNP, Cegetel) contribueront à soutenir l'activité en 2004. •

Évolution de réseaux GSM

Pour accompagner SFR dans la mise en œuvre de nouveaux services via son réseau GSM, sept entreprises de **Graniou** ont assuré durant quatre mois l'évolution vers le GPRS de 204 stations de concentration (BSC Nokia) sur l'ensemble du territoire français. Les basculements se sont effectués de nuit, pour générer le moins de perturbations possible pour les clients SFR.



Station de concentration (BSC) Nokia



Palais des Festivals de Cannes



Déploiement des « hotspots » Wi-Fi

Graniou et **Axians** assurent ensemble, pour SFR, le déploiement en France de ses hotspots Wi-Fi, qui permettent aux utilisateurs d'ordinateurs portables, lors de leurs déplacements, d'accéder par radio à Internet. La prestation du Groupe inclut la validation des emplacements, l'installation des antennes et équipements de commutation et leur mise en service. La première opération de ce type a concerné, en 2003, le Palais des Festivals à Cannes, où 128 bornes ont été installées. Les deux marques ont également été retenues par Orange pour équiper plusieurs sites de la chaîne hôtelière Accor, dont l'hôtel Sofitel Arc-de-Triomphe de Paris (solution Nomad Access, connectant les 130 chambres et espaces collectifs de l'hôtel).

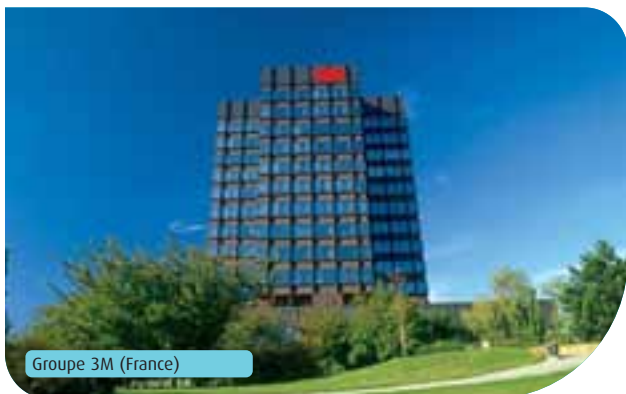


Site H13G (Suède)



Maintenance de sites UMTS

Graniou a été choisi par l'opérateur de télécommunications mobiles scandinave H13G pour assurer la maintenance de ses nouveaux sites UMTS installés en Suède (550 en 2003, 1 100 en 2004), ainsi que divers services associés à leur déploiement (mise au point de réseaux, travaux sur mâts et tours...).



Groupe 3M (France)



Réseaux nouvelle génération

En partenariat avec Alcatel, **Axians** réalise la refonte de l'infrastructure passive et des réseaux data locaux du groupe 3M en France. L'opération s'accompagne d'une migration technique de « Token-Ring » vers « Gigabit Ethernet », afin d'accroître la bande passante et de permettre l'accès à une nouvelle génération de services (téléphonie sur IP, vidéo, contrôle d'accès, priorisation des flux). Axians assure également la maintenance 24 heures sur 24 du cœur du réseau.



Siège de CDC Ixis (France)



Téléphonie : migration vers IP

Dans le cadre du déménagement du siège de CDC Ixis, **Axians** a réalisé la migration de son installation téléphonique en mettant en œuvre une solution progressive de voix sur IP (regroupement voix-données sur un même réseau). L'opération, qui portait sur 3 100 postes, a été menée à bien en un week-end grâce à la mobilisation de 45 techniciens d'Axians.



Ville de Metz



Vidéosurveillance urbaine

Dans le centre piétonnier de Metz, **Axians**, en partenariat avec une autre entreprise de VINCI Energies, a mis en place un système de vidéosurveillance urbaine composé de neuf caméras contrôlant des bornes escamotables et de quatre caméras-dôme (360°) pilotables à distance et reliées à un PC central géré par la ville.

Une démarche de progrès partagée

Fondée sur l'esprit de responsabilité et la confiance dans les hommes, la culture de VINCI Energies s'illustre dans des efforts continus pour favoriser la créativité des équipes, enrichir les compétences, partager les connaissances, améliorer la prévention et la sécurité au travail – et valoriser l'engagement de chacun au service des clients et de l'entreprise.

Associer les équipes à la réussite du Groupe

Le dynamisme de VINCI Energies repose pour une large part sur un management fondé sur les principes d'autonomie et de responsabilité, sur la confiance dans les hommes et la solidarité entre les équipes, afin de créer l'environnement permettant à chacun de donner la pleine mesure de son talent. Ce mode de management a conduit à développer une politique d'intéressement qui associe les équipes à la réussite de leur

entreprise. Les accords d'intéressement et de participation ont ainsi permis de distribuer au total plus de 21 millions d'euros au titre de l'exercice 2003. En outre, plus de 15 millions d'euros ont été investis dans les plans d'épargne salariale du groupe VINCI. Vecteur de transparence quant aux choix économiques du Groupe et de respect des individus, le dialogue avec les représentants du personnel, conduit au plus près du terrain, constitue aussi un élément clé de la politique sociale de VINCI Energies.

Un partage permanent des expériences et des ressources

Le « maillage » entre les entreprises de VINCI Energies est un principe de fonctionnement – et un état d'esprit – qui fait partie intégrante de la culture du Groupe et du quotidien de chaque entreprise. En témoignent le dynamisme des groupes de réflexion et de propositions et celui des clubs consacrés à des segments de marché, à des technologies en cours de diffusion au sein du Groupe ou à d'autres actions de management transversales. Autre illustration de cette culture de réseau, le portail intranet VINCI Energies, conçu comme un véritable outil de partage et d'échange des connaissances, a été déployé dans l'ensemble du Groupe en 2003. Le magazine interne *Energies*, édité chaque trimestre en trois langues, contribue également à la diffusion d'une culture commune auprès des 26 000 collaborateurs en France et dans le monde.



Prévention sécurité : un axe prioritaire de progrès

La prévention est au cœur des priorités de VINCI Energies, avec pour objectif d'intégrer et de maintenir le réflexe sécurité dans chaque comportement au travail, à tous les niveaux, afin que le mouvement de réduction de la fréquence et de la gravité des accidents du travail s'amplifie

significativement. Dans cet esprit, VINCI Energies s'est engagé dans un plan d'actions sécurité visant, d'une part, à augmenter le nombre de ses entreprises à « zéro accident », d'autre part, à travailler résolument sur celles qui présentent les plus mauvais résultats dans ce domaine. Ce plan d'actions passe notamment par un suivi renforcé des données sécurité des entreprises et par un effort de formation accru de l'ensemble des collaborateurs. Il se concrétise par de nombreuses actions de terrain : procédures d'accueil sur les chantiers, actions de sensibilisation au port des équipements de protection individuelle, démarche d'évaluation des risques, audits sur chantiers... Il se traduit également par une forte implication du management à tous les niveaux. Conscient de ses responsabilités dans le domaine de la sécurité, VINCI Energies a décidé de tout mettre en œuvre pour réduire de manière drastique le nombre d'accidents et leur gravité.



Une politique active de recrutement et de formation

Pour accompagner sa croissance et l'évolution permanente de ses métiers, VINCI Energies conduit une politique active de développement des ressources humaines. Plus de 3 000 nouveaux collaborateurs ont rejoint le Groupe en 2003, dont près de 1 000 jeunes. La dimension européenne de VINCI Energies et la diversité de ses savoir-faire leur ouvrent de larges perspectives d'évolution.

Le Groupe multiplie les initiatives en direction des filières de formation et des jeunes diplômés, en France et en Europe : partenariats avec des écoles, participation à de nombreux Salons et forums d'étudiants, accueil de 700 stagiaires chaque année – et la possibilité, pour les étudiants, de postuler directement auprès des entreprises du Groupe *via* le site Internet www.vinci-energies.com. La qualité de l'intégration des nouveaux embauchés est également une priorité, qui se traduit par la mise en place de parcours personnalisés, l'organisation de journées d'accueil et le développement du tutorat au sein des entreprises.

La politique de formation constitue un puissant levier d'adaptation aux mutations permanentes des métiers et marchés du Groupe et offre à chacun l'opportunité de développer ses compétences.

L'Académie VINCI Energies, qui dispose au siège du Groupe d'un centre de formation dédié, développe des programmes de formation s'adressant à l'ensemble des collaborateurs : monteurs, techniciens, responsables d'affaires, chefs d'entreprise, directeurs... Ces programmes sont construits sur mesure pour répondre à leurs besoins spécifiques dans les domaines de la technique, du management, de la gestion, du juridique et du commercial. •

Engagement citoyen

En 2003, dix projets ont été suscités et accompagnés par des entreprises ou des collaborateurs de VINCI Energies dans le cadre de la Fondation d'entreprise VINCI pour la Cité, qui soutient l'engagement citoyen des salariés de VINCI et s'implique dans la solidarité aux côtés des acteurs de l'insertion par l'activité économique. Parmi ces projets : le partenariat citoyen mis en place par l'entreprise Axians de Caen avec l'association R'Pur, qui agit pour l'insertion des personnes en difficulté en leur proposant un travail socialement utile dans le domaine de la protection de l'environnement et du cadre de vie. Ce partenariat porte sur l'élimination ou le recyclage d'équipements électroniques collectés auprès des clients d'Axians.



Initiative de prévention routière

Sous la conduite de Cofiroute, deux entreprises de VINCI Energies ont installé sur l'autoroute A10, en Eure-et-Loir, un dispositif novateur incitant les automobilistes à la prudence. Leur vitesse est mesurée à l'aide de caméras situées sur deux ponts distants de 13 km. En cas de dépassement, leur numéro d'immatriculation s'affiche sur un panneau à message variable. Ce système est facilement transposable au domaine routier et urbain.

Environnement : un groupe responsable

Les entreprises de VINCI Energies sont engagées dans un processus visant à limiter l'impact négatif de leur activité sur l'environnement. Ce processus se traduit notamment par des démarches de certification, par la participation à des chantiers « haute qualité environnementale » et par le développement de solutions de recyclage. VINCI Energies contribue également à la préservation de l'environnement par ses offres de services dédiées.

Certifications

L'Entreprise Électrique, implantée à Clermont-Ferrand, est depuis 2003 la première entreprise française de VINCI Energies certifiée ISO 14001. En Grande-Bretagne, Lee Beesley PAG et Twyver ont déjà obtenu la même certification environnementale. Par ailleurs, la société GT Vendée a entrepris une démarche de triple certification qualité-sécurité-environnement, avec pour objectif d'être certifiée ISO 14001 à la fin de l'année 2004.

Chantiers de haute qualité

Dans le cadre du chantier « haute qualité environnementale » (HQE) de l'Hôtel de Région du Nord-Pas-de-Calais, à Lille, Santerne Fluides met en œuvre un système d'évacuation des eaux pluviales qui permettra de les réutiliser pour l'arrosage et l'alimentation des bassins ; les tuyaux installés sont en fonte et en PVC recyclé (au lieu du PVC chloré utilisé traditionnellement).

À Abbeville, dans la Somme, Santerne Réseaux Littoral a réalisé pour EDF la mise en souterrain d'un câble haute tension en vue de déposer une ligne aérienne. Situé le long du canal de la Somme, ce chantier ISO 14001 incluait un dispositif de recyclage des matériaux et de traitement des déchets, ainsi qu'un ensemble de procédures destinées à prévenir tout risque de pollution (bacs de rétention, barrages absorbants...). Un audit croisé réalisé avec les services d'EDF a permis de valider la qualité de ces dispositifs.

Limitation des consommations et recyclage

Dans le domaine de l'éclairage, VINCI Energies a signé en juillet 2003 avec Sarp Industrie (Veolia Environnement) un contrat triennal visant à contrôler la destruction des lampes usagées. 27 entreprises ont déjà mis à profit ce contrat et 11 tonnes de lampes et de tubes fluorescents ont été recyclées dans ce cadre au second semestre.

Filiale spécialisée dans la maintenance d'équipements électroniques industriels, Aserti Électronique développe pour sa part des solutions performantes de maintenance préventive et de réparation (composant par composant), qui permettent de prolonger la vie des matériels.



Prix développement durable pour « Recycâble »

Dans le cadre du Prix de l'Innovation VINCI 2003, ouvert à l'ensemble des collaborateurs du Groupe, Sdel Alsace a obtenu un prix spécial développement durable (région Est) pour sa machine « Recycâble » : lors du renouvellement d'installations industrielles, ce système trie mécaniquement les composants des câbles, permettant ainsi de recycler les déchets de PVC, habituellement brûlés, tout en supprimant les risques d'accident liés à des manipulations manuelles délicates.

Des métiers au service de l'environnement

À travers plusieurs filiales spécialisées, VINCI Energies propose une large gamme de services à l'environnement :

- Degréane Horizon conçoit et met en œuvre des réseaux d'acquisition de données exploitées par les services météorologiques dans le monde entier ;

- Iséo, spécialisée dans la surveillance de l'air, a été retenue en 2003 par les autorités wallonnes (après le gouvernement flamand et celui de Bruxelles) pour piloter les réseaux de surveillance de la qualité de l'air. Iséo couvre désormais la totalité de la Belgique, ainsi que le Luxembourg et une partie des Pays-Bas. Elle assure également la surveillance de l'air dans plusieurs tunnels à Bruxelles et stations de métro à Paris ;

- Générale d'Infographie réalise des systèmes d'information géographique utilisés notamment pour la gestion des risques environnementaux. SiteGeo, son nouveau logiciel dédié aux installations classées pour la protection de l'environnement (ICPE), accompagne les entreprises industrielles dans la gestion des sites à risques. L'entreprise collabore également avec le ministère de l'Écologie et du Développement durable en vue de l'élaboration d'une base de données recensant l'ensemble des zones sensibles (notamment les zones inondables) sur le territoire français.

- Développé pour la réalisation d'études d'impact préalables aux projets d'implantation de lignes électriques haute tension, le logiciel de visualisation 3D d'*i.g.o.* a des applications multiples dans le domaine de l'aménagement du territoire, en particulier pour les zones urbaines. Après la communauté urbaine de Strasbourg, qui a équipé ses services de voirie de cet outil, la ville de Nîmes a ainsi retenu *i.g.o.* pour présenter son nouveau projet d'organisation territoriale visant à anticiper l'accroissement de la population et le développement économique de l'agglomération à l'horizon 2015.



- Enfin, VINCI Energies a développé des savoir-faire spécifiques dans le domaine de l'enfouissement de lignes électriques. Contribuant à l'amélioration du cadre de vie, l'enfouissement des réseaux aériens est également synonyme de sécurité des hommes et des installations, d'optimisation de l'éclairage urbain et de réduction de consommation d'énergie, grâce à la mise en œuvre de techniques et d'équipements plus performants. Dans le cadre du projet développement durable d'EDF, sept entreprises de VINCI Energies participent ainsi à l'enfouissement de 500 km de lignes 20 kV dans six départements français.



Synthèse des éléments financiers

En millions d'euros	31/12/2003	31/12/2002	31/12/2001
Chiffre d'affaires dont réalisé hors de France	3 115 897	3 044 949	2 852 781
Excédent brut d'exploitation en % du chiffre d'affaires	196 6,3 %	175 5,7 %	133 4,7 %
Résultat d'exploitation en % du chiffre d'affaires	129 4,1 %	118 3,9 %	71 2,5 %
Résultat avant impôts et survaleurs en % du chiffre d'affaires	123 4 %	133 4,4 %	97 3,4 %
Résultat net en % du chiffre d'affaires	72* 2,3 %	79 2,6 %	47 1,6 %
Capacité d'autofinancement en % du chiffre d'affaires	137 4,4 %	138 4,5 %	94 3,3 %
Investissements dont investissements d'exploitation	52 51	100 81	206 72
Fonds propres	321	279	241
Provisions pour risques et charges en % du total du bilan	299 12,9 %	298 13,6 %	273 12,9 %
Excédent financier net	360	392	336


* Hors dépréciation exceptionnelle
du goodwill de TMS (18 M€ après effet fiscal).



Paquebot *Queen Mary 2*

VINCI Energies a réalisé les réseaux électriques et de communication ainsi que le câblage des quatre moteurs du navire (345 m de long, 41 m de large, 15 ponts passagers).



 VINCI Energies
280, rue du 8 mai 1945
BP 72 – 78368 Montesson Cedex
Tél. : +33 (0)1 30 86 70 00
Fax : +33 (0)1 30 86 70 10

contact@vinci-energies.com
www.vinci-energies.com