

VINCI ENERGIES 2012

# CONNECTONS NOS ÉNERGIES





---

Profil	2
Chiffres <b>CLÉS</b>	3
Interview <b>DU PRÉSIDENT</b>	4
Faits <b>MARQUANTS</b>	6
Ambition et approche <b>DU MÉTIER</b>	8
Responsabilités <b>ET ENGAGEMENTS</b>	10

---

**ACTIVITÉS**

Infrastructures	12
Industrie	18
Tertiaire	24
Télécommunications	30

---

# Profil

La vocation de VINCI Energies est d'intervenir au service des collectivités publiques et des entreprises pour déployer, équiper, faire fonctionner et optimiser leurs infrastructures d'énergie, de transport et de communication, leurs sites industriels et leurs bâtiments.

VINCI Energies est à la fois expert dans chacun de ses domaines technologiques – énergie électrique, génie climatique et thermique, mécanique, technologies de l'information et de la communication – et expert du métier de ses clients. VINCI Energies peut ainsi bâtir, à partir de leurs besoins, des solutions à haute valeur ajoutée qui répondent à leurs enjeux de performance, de fiabilité et de sécurité.

Acteur clé en matière d'efficacité énergétique et d'énergies renouvelables, VINCI Energies nourrit l'offre globale du Groupe VINCI dans ce domaine et dans l'intégration de systèmes complexes.

**64 000**  
COLLABORATEURS

**1 500**  
ENTREPRISES

**45**  
PAYS D'IMPLANTATION  
DONT 25 HORS D'EUROPE

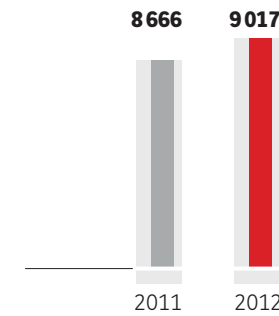
## PRINCIPALES MARQUES DU GROUPE

- Actemium
- Axians
- Cegelec
- Citéos
- Graniou
- Omexom
- Opteor
- VINCI Facilities

# Chiffres CLÉS

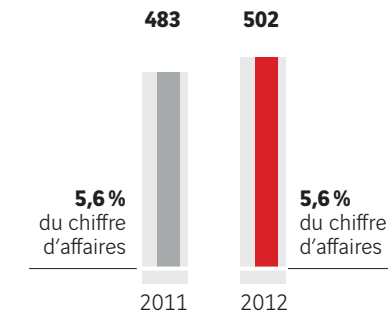
## CHIFFRE D'AFFAIRES

en millions d'euros



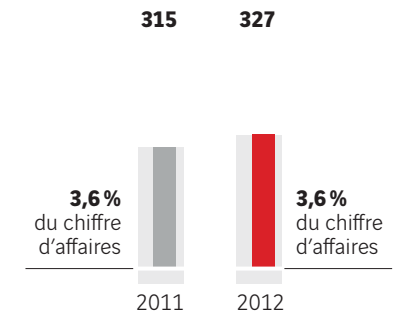
## RÉSULTAT OPÉRATIONNEL SUR ACTIVITÉ

en millions d'euros



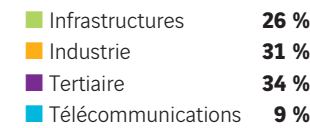
## RÉSULTAT NET

en millions d'euros



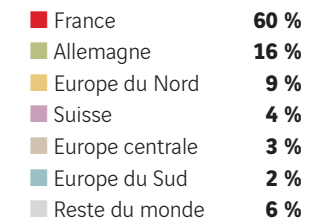
## DOMAINES D'ACTIVITÉ

Répartition du chiffre d'affaires



## ZONES GÉOGRAPHIQUES

Répartition du chiffre d'affaires



## IMPLANTATIONS DE VINCI ENERGIES DANS LE MONDE





**Nous sommes un acteur majeur sur des marchés porteurs dans la durée.**

**Yves MEIGNIÉ**  
Président-directeur général de VINCI Energies

## Interview DU PRÉSIDENT

### VINCI Energies a encore évolué en 2012. Quel portrait en faites-vous aujourd'hui ?

VINCI Energies est un leader qui réalise un chiffre d'affaires de plus de 9 milliards d'euros, riche de ses 64 000 collaborateurs et de ses entreprises dans 45 pays, dont 25 hors d'Europe. C'est un groupe solide dont les expertises sont positionnées au cœur d'enjeux majeurs sur ses grands marchés : énergies, transports, industrie, télécommunications et tertiaire. Son ambition est claire, sa dynamique continue, son organisation est en ordre et adaptée tant à l'instabilité actuelle de la conjoncture qu'aux opportunités de croissance.

### Quelles ont été les plus belles réalisations de 2012 pour en arriver là ?

J'en choisis trois, témoignages de notre action :

- Nous avons achevé l'organisation de notre Groupe, avec son réseau unique d'entreprises issues de "l'accostage" de Cegelec en 2010 et de la création de VINCI Facilities.
- Nous avons poursuivi notre croissance externe : avec GA Gruppe, nous sommes devenus un acteur majeur dans les infrastructures d'électricité et de communication en Allemagne. La première économie européenne est clairement le deuxième pays de VINCI Energies.
- Notre résultat opérationnel s'est à nouveau inscrit à un excellent niveau de 5,6 %, avec un chiffre d'affaires en hausse de 4 %, à plus de 9 milliards d'euros.

### Comment expliquez-vous ces bons résultats ?

Notre segmentation fait que nos équipes sont fortes de leur excellence technique et d'une parfaite maîtrise des process de leurs clients. Notre largeur d'offres nous permet d'accompagner nos clients dans leurs besoins au quotidien, mais aussi de jouer un rôle d'ensemblier pour leurs projets complexes et internationaux. Tout cela contribue à notre ancrage dans la durée, au cœur de leurs installations.

Notre performance sécurité sur nos chantiers, en progression constante depuis deux ans, est aussi un facteur de succès. Mais c'est avant tout le fruit du superbe travail accompli au quotidien par les collaborateurs de VINCI Energies.

### Le modèle VINCI Energies est-il un avantage compétitif sur vos marchés ?

Le modèle historique de VINCI Energies est très puissant, en interne bien sûr mais aussi auprès de nos clients. Notre organisation en réseaux d'entreprises nous permet de parfaitement comprendre leurs attentes, de leur offrir une grande réactivité et de leur proposer des solutions sur mesure correspondant en tous points à leur besoin. Oui, notre modèle est différenciant.

### Et les enjeux du futur ?

L'exigence croissante d'efficacité énergétique va générer des investissements considérables, depuis la production d'énergie jusqu'à l'équipement des bâtiments, usines et infrastructures, les *smart grids* de demain.

Il faut citer aussi les infrastructures de transport, qui deviennent des systèmes complexes, et l'évolution continue des réseaux de communication, en besoin constant d'augmentation de capacité.

Nos clients industriels sont en recherche permanente de productivité et d'accompagnement dans leur développement international.

Nos offres sont au cœur de ces enjeux.

### Quels sont les grands axes de développement pour 2013 ?

Ils sont simples : continuer à dérouler notre modèle, en privilégiant notre niveau de rentabilité et en laissant la force de notre Groupe faire son travail de développement sur nos bases géographiques actuelles.

En France, la largeur de nos offres et de nos expertises, la densité de notre réseau, avec ses 900 entreprises, nous ouvrent de nombreux champs de développement.

En Allemagne, notre taille nous permet de tirer parti de la vigueur de cette économie.

Dans les autres pays d'Europe, nous allons continuer à densifier nos réseaux d'entreprises.

Hors d'Europe, notre activité représente 6 % de notre chiffre d'affaires et cette proportion a vocation à grandir. Nous sommes présents dans un certain nombre de régions du monde à croissance soutenue et nous allons cultiver cette base.

Notre terrain de jeu est donc large et riche d'opportunités.

### Comment ces développements s'inscrivent-ils dans la stratégie du Groupe VINCI ?

Ils s'y inscrivent pleinement car nous permettons à VINCI d'être présent sur les secteurs en croissance de l'énergie et des technologies de l'information. Nous savons également enrichir les offres globales de VINCI.

Enfin, la volonté de VINCI est d'être un partenaire durable de ses clients. Nos offres sont ancrées dans le temps long de VINCI.

### Pour finir, comment abordez-vous l'exercice 2013 ?

Avec lucidité et sérénité. Notre carnet de commandes est d'un haut niveau. Nous disposons d'une gamme unique d'expertises, de talents, d'offres et d'une capacité à accompagner nos clients. Nous sommes un acteur majeur sur des marchés porteurs dans la durée. Notre organisation va nous permettre de naviguer en souplesse dans les intempéries et de saisir toutes les opportunités.

MARS 2012

## LA TOUR MONTPARNASSE S'ILLUMINE

Le 21 mars 2012, la nouvelle scénographie lumière de la Tour Montparnasse a été inaugurée. Presque 40 ans après sa construction, la Tour affiche tous les soirs une silhouette bleue, animée par une scénographie lumineuse au fil des saisons et des événements auxquels elle sera associée. Cet éclairage pérenne et évolutif, imaginé par Régis Clouzet, concepteur lumière et dirigeant de l'Agence Lumière, a été réalisé par Citéos en partenariat avec Philips Lighting. Près de 40 000 diodes électroluminescentes permettent de diminuer de plus de 90 % la consommation électrique par rapport à l'installation précédente. La Tour devient, grâce à ce nouvel éclairage, un repère visuel incontournable du panorama nocturne parisien.



AVRIL 2012

## SIGNATURE DU CONTRAT NATIONAL GRID

National Grid et le groupement Electricity Alliance MSVE, qui associe VINCI Energies United Kingdom, Omexom Nîmes ainsi que Morgan Sindall, ont signé un accord d'alliance pour le programme national de construction du réseau électrique haute tension en Grande-Bretagne. Effectif à partir d'avril 2012, d'une durée d'un an extensible à quatre années supplémentaires, ce projet comprend la conception, la réalisation et la maintenance d'ouvrages de transport d'énergie. Il inclut de nombreuses rénovations de lignes aériennes de 400 kV en Angleterre et au Pays de Galles, afin de développer et maintenir un réseau efficace.

AVRIL 2012

## GA GRUPE REJOINT VINCI ENERGIES

VINCI Energies a finalisé avec le groupe suisse Alpiq, le 27 avril 2012, un accord pour l'acquisition de GA Gruppe. Basé à Heidelberg (Allemagne), il rassemble des activités d'ingénierie et de travaux dans les infrastructures d'énergie et de télécommunications. Des filiales en Allemagne et, depuis une quinzaine d'années, des filiales locales en Europe centrale font partie de GA Gruppe. Employant environ 3 000 salariés, le groupe a réalisé en 2011 un chiffre d'affaires de 512 millions d'euros. Avec cette acquisition, VINCI Energies se renforce en Allemagne, son deuxième marché, et se positionne ainsi comme l'un des tout premiers acteurs en Europe dans le domaine des infrastructures, dans la perspective d'une recombinaison du paysage énergétique.



MAI 2012

## LA CENTRALE THERMIQUE DE KENITRA EN AVANCE SUR LE PLANNING

Cegelec Power Plants, en groupement avec GE Energy, a livré avec six semaines d'avance la centrale à turbines à gaz de Kenitra (315 MW) à l'Office National de l'Electricité du Maroc (ONE). L'entreprise a réalisé l'ensemble des équipements auxiliaires, électriques et mécaniques, ainsi que le génie civil, et a assuré la coordination globale du chantier. Ce succès confirme le positionnement de Cegelec comme partenaire privilégié des constructeurs de turbines pour la réalisation de centrales "clés en main".

JUIN 2012

## INAUGURATION DU SATELLITE S4 À L'AÉROPORT DE ROISSY-CHARLES DE GAULLE

Achevée en juin 2012, l'extension S4 du terminal 2E peut accueillir 7,8 millions de passagers par an. Elle est dédiée aux vols longs courriers de l'alliance Skyteam, dont fait partie Air France. Cet ouvrage d'une longueur de 756 m et d'une surface de 120 000 m<sup>2</sup> compte seize postes avions gros porteurs au contact. VINCI Energies, à travers ses entreprises Santerne IdF Tertiaire, SDEL GPI, Santerne Roissy, Actemium Maisons-Laffitte et Cegelec Tertiaire IdF Electricité, a été l'un des acteurs principaux de ce chantier avec plus de 50 millions d'euros de travaux réalisés sur les lots courants forts et courants faibles.



SEPTEMBRE 2012

## VINCI ENERGIES S'IMPLANTE SUR LE MARCHÉ INDIEN

Le 13 septembre 2012, Vasundara a rejoint VINCI Energies. Située à Bangalore et comptant 160 salariés, Vasundara regroupe deux activités : Vasundara Automation & Engineering Services (VAES), spécialisée dans les automatismes industriels et Vasundara Manufacturing Systems (VMS), qui livre des solutions de mécanique et de robotique. VINCI Energies s'implante ainsi sur le marché indien et étend la présence de son réseau Industrie à une région en croissance, où les attentes dans des secteurs tels que l'énergie, les matériaux ou la santé sont très fortes.

DÉCEMBRE 2012

## DEUX TRAMWAYS SUR LES RAILS

Les tramways de Casablanca (Maroc) et du Havre (France) ont été mis en service le 12 décembre 2012. À Casablanca, Cegelec Mobility et Cegelec Maroc ont déployé la ligne aérienne de contact (LAC) et Roiret Transport a réalisé la gestion technique centralisée (GTC) des 32 km du réseau. Au Havre, Cegelec Mobility a participé, dans le cadre d'un groupement VINCI, au marché de la plate-forme voie ferrée et de la ligne aérienne de contact sur les 13,5 km de la ligne. L'entreprise a également réalisé, avec Cegelec Sandouville Travaux, les travaux d'installation d'énergie de traction, intégrant un système innovant de récupération de l'énergie générée lors du freinage du tramway. Par ailleurs, Citéos Rouen a réalisé la régulation et la signalisation tricolore et Forlumen Réseaux, en groupement, l'éclairage public.



DÉCEMBRE 2012

## COMMISSIONING D'INSTALLATIONS OFFSHORE POUR UN CHAMP GAZIER EN AUSTRALIE

Cegelec Oil & Gas Services a remporté deux contrats de commissioning sur le projet gazier d'Ichthys. Réalisé par Total et le groupe pétrolier japonais Inpex Corporation, ce projet comprend la construction d'une plate-forme de production et de traitement de gaz, ainsi qu'une installation flottante de stockage et d'export des condensats (FPSO), qui seront situées au large des côtes australiennes. Par ailleurs, un gazoduc sous-marin de 889 km reliera le champ à une nouvelle usine de liquéfaction. Cegelec Oil & Gas Services réalisera, en Corée du Sud, l'ingénierie et la supervision des essais de la plate-forme et du FPSO pour le compte de Samsung Heavy Industries et Daewoo Shipbuilding and Marine Engineering.



# Ambition et approche **DU MÉTIER**

## **ACCOMPAGNER NOS CLIENTS PARTOUT DANS LE MONDE**

Fort de la confiance de ses clients, VINCI Energies souhaite accompagner leur développement partout dans le monde. Ses entreprises déploient une gamme unique d'expertises, de talents et d'offres, que ce soit dans le domaine des infrastructures, de l'industrie, du tertiaire ou des télécommunications. Aussi, le Groupe se positionne-t-il comme un partenaire prêt à suivre ses clients tout au long du cycle de vie de leurs projets.

Présent dans 45 pays et riche d'un effectif de 64 000 professionnels répartis au sein de 1 500 entreprises, VINCI Energies est l'un des acteurs de premier plan œuvrant dans les services liés à l'énergie et aux technologies de l'information. En France comme à l'international, les équipes de VINCI Energies sont animées par la même volonté : faire preuve de leurs qualités d'entrepreneurs afin de mettre leur savoir-faire au service de leurs clients.

## **UNE PRÉSENCE INTERNATIONALE RENFORCÉE**

En 2012, VINCI Energies a conforté sa présence à l'international grâce à la poursuite d'une politique soutenue de croissance externe. En Europe, l'acquisition outre-Rhin de GA Gruppe lui permet de compléter la palette de ses métiers non seulement en Allemagne, notamment dans les infrastructures d'énergie et de télécommunications, mais aussi en République tchèque, Autriche, Slovaquie, Hongrie et dans le Nord de l'Italie. Après la France, l'Allemagne est ainsi devenue le plus important marché pour VINCI Energies.

Cette stratégie de développement par croissance externe s'est également traduite hors d'Europe. L'acquisition de la société indienne Vasundara, spécialisée dans l'ingénierie liée aux automatismes industriels, en est un des exemples les plus significatifs. Parallèlement, plusieurs opérations de croissance interne se sont concrétisées, entre autres, par la création d'entreprises en Chine, en Malaisie, au Brésil et au Kazakhstan, ce dernier pays présentant un grand potentiel dans le secteur minier.

## **DES PROJETS À FORTE VALEUR AJOUTÉE**

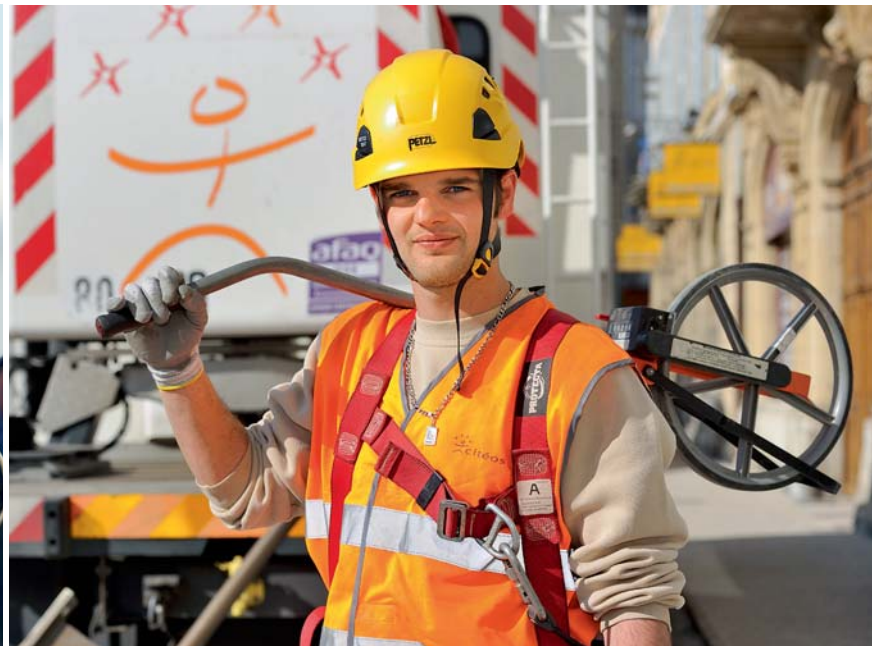
Quel que soit le domaine d'activité relevant de ses compétences, VINCI Energies a acquis une dimension d'ensemblier. Le Groupe est aujourd'hui capable de proposer à ses clients une

réponse globale parfaitement adaptée à leurs attentes, même les plus complexes, et de concevoir pour eux des solutions "intégrées" créatrices de valeur. Ses entreprises sont à même d'accompagner les donneurs d'ordre tout au long de leurs projets, depuis l'ingénierie et la réalisation des travaux jusqu'à l'exploitation, le *facility management*, ainsi que la maintenance multi-technique et multi-site.

## **DES RÉSEAUX EN ORDRE DE MARCHÉ**

La densité du maillage des entreprises de VINCI Energies à travers le monde et leur capacité à travailler en synergie en font un acteur à la fois local et global, proche de ses clients. Pour déployer ses offres sur le terrain, le Groupe s'appuie sur ses marques locales et sur ses marques de réseaux. Parmi elles, Actemium et Opteor sont aux côtés des industriels pour fiabiliser et optimiser leurs process, la première menant l'ingénierie et la réalisation des projets, la seconde assurant la maintenance des installations. Dans le secteur des infrastructures d'énergie, Omexom propose des solutions clés en main de production, de transport, de transformation et de distribution d'électricité, alors que Citéos occupe, en France, une place de leader en éclairage public. Cegelec, de son côté, possède un savoir-faire recouvrant bon nombre des domaines d'activité du Groupe (infrastructures, industrie...).

Au sein de VINCI Energies, les technologies de l'information sont le domaine d'Axians pour le déploiement de réseaux et de systèmes de communication d'entreprise, et de Graniou pour les réseaux fixes et mobiles des opérateurs de téléphonie, des équipementiers et des collectivités. En tertiaire, VINCI Facilities, spécialiste des services liés aux bâtiments et à leurs occupants, assure la maintenance multi-technique, multi-service et le *facility management* des ouvrages.



# Responsabilités ET ENGAGEMENTS

## GRANDIR AVEC SES SALARIÉS

L'investissement humain est le premier facteur de réussite des entreprises de VINCI Energies. Recrutement, formation et prévention sont les fers de lance de cette politique volontariste. Le Groupe accorde une grande importance à l'accueil des nouveaux collaborateurs, au développement des salariés, au partage de la création de valeur et au renforcement du dialogue social.

VINCI Energies compte 64 000 professionnels, dont 4 000 issus d'entreprises ayant rejoint le Groupe en 2012. Parallèlement, 7 500 embauches pérennes ont été réalisées au cours de l'année, dont près de 50 % de jeunes, voire de débutants de toutes qualifications et de tous niveaux. Cette politique active de recrutement est possible grâce aux relations nouées avec les écoles dans les pays d'implantation du Groupe et au développement de l'apprentissage dans tous ses métiers. VINCI Energies mise également sur un investissement en formation et des pratiques de tutorat extrêmement développées.

## LA PRÉVENTION À CHAQUE INSTANT

La prévention des accidents du travail et des maladies professionnelles fait l'objet d'une attention quotidienne de toute la chaîne managériale et des équipes. Cela passe par la formation, la sensibilisation et la mise en place d'actions sur les risques spécifiques aux activités de VINCI Energies. En 2012, le déploiement de ces actions a amélioré significativement le taux de fréquence des accidents du travail avec arrêt, qui s'est réduit à 8,21 (9,77 en 2011), et le taux de gravité, qui s'est abaissé à 0,46 (0,61 en 2011). Cette progression est liée à la formation des responsables de tous niveaux à la sécurité (7 500 en quatre ans), notamment les responsables de chantier ainsi que des nouveaux arrivants.

## UN EFFORT DE FORMATION TOUJOURS ÉLEVÉ

VINCI Energies a maintenu son effort de formation à un haut niveau en 2012, en y consacrant près de 6 % de sa masse salariale, soit 950 000 heures. L'Académie VINCI Energies, au cœur du développement des compétences dans le Groupe, a accueilli près de 10 000 stagiaires. 200 directeurs et chefs d'entreprise ont, par exemple, été formés au dialogue social au plus près du terrain. Enfin, un accent particulier a été mis sur la formation à l'entretien individuel de management.

## COMPÉTENCES ET MOBILITÉ PARTAGÉES

Près de 1 500 collaborateurs de VINCI Energies se sont engagés en 2012 dans une démarche de mobilité interne, parfois entre différents pays du Groupe. La mobilité permet d'offrir aux collaborateurs un parcours plus varié, de tisser des réseaux et de diffuser les bonnes pratiques. La même logique prévaut dans les échanges de personnel entre entreprises en cas de surcharge ou de baisse d'activité. Ceci témoigne de l'esprit de solidarité qui règne dans le Groupe et constitue une garantie de qualité de ses réalisations.

## UN DIALOGUE SOCIAL PLUS INTENSE

Le dialogue social est essentiel à la réussite de chacune des entreprises de VINCI Energies en y associant ses salariés. Un accord majeur en la matière a été signé en France le 23 mai 2012. En créant ou en renforçant des formes de dialogue social allant au-delà de la législation, il contribue à des échanges plus riches et plus participatifs. Et c'est parce que les collaborateurs de VINCI Energies œuvrent au succès de leurs entreprises que près de 90 millions d'euros ont été distribués au titre de 2012 dans le cadre des dispositifs d'intéressement, de participation et d'abondement des sommes investies dans le Plan d'épargne de VINCI.

## RESPONSABILITÉ ENVIRONNEMENTALE

En 2012, VINCI Energies a créé un club dédié à la démarche environnementale. Ses objectifs visent à capitaliser sur les bonnes pratiques dans ce domaine, mutualiser les initiatives prises lors des réponses à appels d'offres (comme le partenariat avec l'Office national des forêts) et donner des clés pour comprendre la réglementation environnementale. Partout, VINCI Energies est impliqué aux côtés de VINCI pour améliorer la gestion de l'eau, ressource naturelle la plus menacée. Les initiatives engagées précédemment, comme le tri des déchets ou les outils CO<sub>2</sub>, se sont poursuivies. Enfin, une grande attention a été portée à la biodiversité, que ce soit pour préserver les écosystèmes au pied des pylônes électriques ou pour réduire la pollution lumineuse urbaine.





**LIGNE COTENTIN-MAINE (FRANCE)**

Aux côtés de RTE, Omexom a participé à la construction de la ligne haute tension Cotentin-Maine, destinée à évacuer l'électricité produite par l'EPR de Flamanville.

## “ RTE participe activement à la construction d'un vrai réseau électrique européen aux côtés de partenaires de même envergure.



**Dominique Maillard**  
RTE - Président du directoire

**Transition énergétique, mix énergétique, essor des énergies renouvelables : RTE est au cœur d'un paysage énergétique en pleine mutation. Quels sont vos principaux défis pour les années à venir ?**

La consommation d'électricité en France s'est à peu près stabilisée. On pourrait croire que de ce fait, les défis pour RTE sont moindres. En fait, ils sont immenses, mais ils sont ailleurs. Le premier consiste à relier les nouveaux sites de production aux points de distribution de l'électricité. Or, la géographie de la production est en pleine évolution, du fait d'un déplacement des centrales classiques vers des unités *offshore*, éoliennes, photovoltaïques. Nous devons suivre cette nouvelle géographie et faire en sorte que l'acheminement reste optimal. Le deuxième défi réside dans le renforcement du maillage de nos régions françaises et le développement de la solidarité entre elles pour gérer les disparités de consommation, et dans la sécurisation de l'interconnexion avec nos voisins européens. Le troisième est d'anticiper et de gérer les nouveaux usages et enjeux liés à l'électricité : usages domestiques et professionnels, efficacité énergétique, gestion des pointes de consommation d'électricité...

RTE doit être au rendez-vous de la transition énergétique, l'un des enjeux majeurs de notre société.

Nous avons ou aurons la technologie pour ce faire. Nous accroissons nos investissements chaque année très significativement : en 2013, 1 440 millions d'euros seront investis, soit le double d'il y a cinq ans. Nous devons maintenant progresser sur nos délais de réalisation : environ huit ans s'écoulent en moyenne entre la décision et la construction d'un grand ouvrage – dont environ six ans

pour obtenir les autorisations. Il faut rationaliser les procédures pour permettre d'avancer au rythme de l'évolution du paysage énergétique.

**Quelles sont vos attentes vis-à-vis de VINCI Energies pour répondre à ces défis actuels et futurs ?**

Au regard de l'étendue et du volume de notre collaboration, VINCI Energies est le premier de nos fournisseurs. De façon générale, nous nous efforçons de garantir à nos fournisseurs une collaboration dans la durée, pour leur offrir lisibilité et stabilité. Vis-à-vis d'eux, nous formulons quatre types d'attentes : les meilleures conditions pour honorer ce long terme ; de la souplesse et de la réactivité quand cela est nécessaire ; et puis la capacité à être porteurs d'innovation en continu, pour nous proposer les évolutions, technologiques notamment, qui nous permettent de répondre aux besoins et aux enjeux de nos clients et bénéficiaires, dans le respect de l'environnement. Cela suppose de l'anticipation, de la créativité, des compétences. Et enfin, la sécurité est une préoccupation qui doit être prioritaire pour nous tous.

**RTE et VINCI Energies ont en commun d'être des acteurs multi-locaux, attentifs au maillage territorial, tant en France qu'en Europe. En quoi cela est-il important pour vous ?**

Nous avons évoqué le nécessaire renforcement du maillage des régions françaises. Au-delà, le développement et l'exploitation d'un réseau de transport d'électricité ne peuvent plus aujourd'hui se concevoir uniquement à l'échelle française. Nous sommes interconnectés et interdépendants en Europe. RTE participe activement à la construction d'un vrai réseau électrique européen, travaille avec ses partenaires dans d'autres pays à la compatibilité des normes techniques, à la création d'organes de recherche et de supervision communs. Bien évidemment, ce décloisonnement nous incite à travailler avec des partenaires de même envergure (notamment géographique) qui peuvent nous accompagner sur différents territoires avec la même qualité.

## Activité

# INFRASTRUCTURES

La consommation mondiale d'énergie augmentera de 40 % dans les 20 ans à venir. L'électricité occupant une part sans cesse croissante, la création et le renforcement des infrastructures électriques s'avèrent donc indispensables.

L'urbanisation grandissante entraîne, quant à elle, le développement des transports collectifs et ferroviaires. Ainsi, approvisionnement en énergie et mobilité représentent deux enjeux de société majeurs auxquels VINCI Energies apporte des réponses.

### CONTEXTE DE MARCHÉ

La production d'énergie ne cesse de croître afin de faire face à une demande en constante augmentation. Ce constat, combiné avec l'arrivée en force des énergies alternatives et la multiplication des échanges entre pays, impose le renforcement des infrastructures d'énergie. VINCI Energies intervient sur l'ensemble de cette filière, des centrales de production à la distribution d'électricité, en passant par les réseaux intelligents (*smart*

*grids*) dont l'essor est l'un des défis économiques majeurs de ces prochaines années. Toujours en matière d'infrastructures, mais cette fois côté transport, le marché est tiré par d'importants projets d'aménagements urbains (tramways, bus à haut niveau de service...). Sur les routes, la modernisation des péages, la mise aux normes des tunnels et la régulation du trafic augmentent le recours aux systèmes complexes. VINCI Energies maîtrise toutes ces activités, qui rendent la vie des riverains plus sûre et plus agréable.

### UN PREMIER PPP D'ÉCLAIRAGE PUBLIC EN BRETAGNE

Le groupement composé des entreprises Citéos Exploitation Normandie, Citéos Rennes et Cegelec Infra Rennes a conclu un partenariat public-privé (PPP) d'éclairage public avec la ville de Cesson-Sévigné (France). D'une durée de douze ans, celui-ci porte sur la rénovation et la maintenance de l'éclairage public, les illuminations festives et la mise en valeur des bâtiments communaux. Il est assorti d'un engagement de réduction des consommations d'énergie de plus de 30 %. Pour ce faire, les équipes affectées à ce PPP procéderont, entre autres, au remplacement de plus de 3 000 points lumineux.

La synergie entre les différentes entreprises du Groupe aura permis de répondre aux attentes de la collectivité.



### ACTIVITÉ 2012

VINCI Energies est présent sur toute la filière de l'énergie, en particulier la production et les réseaux d'électricité.

#### Production d'énergie

En 2012, le marché de la production d'électricité s'est situé à un très haut niveau. VINCI Energies a livré la centrale de Kenitra au Maroc et signé deux nouveaux contrats, l'un pour une centrale en Algérie (3 x 150 MW), l'autre pour l'installation et la mise en service d'une turbine à gaz (110 MW) près d'Abidjan, en Côte d'Ivoire. De même en Indonésie, le Groupe a construit une centrale thermique clés en main à Bornéo. Parallèlement, VINCI Energies accompagne les acteurs du nucléaire dans la construction, l'optimisation et la sécurisation de leurs centrales. Les travaux réalisés pour EDF sur le site

de l'EPR de Flamanville en France constituent l'une des opérations majeures qui ont rythmé l'année 2012.

Dans le domaine des énergies renouvelables, la refonte de la tarification de l'électricité d'origine solaire a conduit à un ralentissement des projets. Malgré ce contexte défavorable, VINCI Energies construira néanmoins une ferme photovoltaïque (12 MWc) au Castellet dans le cadre des permis accordés par la Commission de régulation de l'énergie. En éolien, le Groupe a également réalisé à Balikesir, en Turquie, le plus grand parc éolien du pays avec 52 turbines installées, d'une puissance de 143 MW. Dans l'éolien *offshore*, le Groupe a réalisé, *via* GA Gruppe, le raccordement au réseau terrestre du parc DoWin II en mer du Nord.

### CEGELEC POWER PLANTS DANS LE VENT

D'une puissance de 143 MW, le parc éolien de Balikesir, situé à 200 km au sud d'Istanbul, est le plus grand de Turquie. Il a été réalisé par Cegelec Power Plants pour le producteur d'énergie turc EnerjiSA, General Electric ayant fourni les 52 turbines éoliennes. Cegelec Power Plants a assuré l'ensemble des travaux, y compris le génie civil et le raccordement au réseau, installé le poste HT et mené à bien le levage ainsi que le montage des machines. L'entreprise a également conçu le système informatique de surveillance et de pilotage du parc. Celui-ci peut être effectué depuis la salle de contrôle du site ou, à distance, depuis Istanbul.



#### PAROLE D'EXPERT

*L'arrivée des smart grids constitue un enjeu économique majeur pour la filière électrique. Grâce au maillage de ses entreprises et aux synergies développées entre elles, VINCI Energies est d'ores et déjà présent sur toute la chaîne des infrastructures et des équipements à mettre en place pour concevoir, réaliser et gérer de tels réseaux intelligents. Cela va de la production d'électricité à sa consommation finale.*

#### Olivier Monié

Directeur de la marque Omexom et du réseau Power & Grid de VINCI Energies

**Réseaux d'énergie**

Fortement présent dans le transport d'électricité haute et très haute tension, VINCI Energies est intervenu, sous sa marque Omexom, aux côtés de RTE pour la construction de la ligne Cotentin-Maine et du poste de Taute, deux équipements destinés à évacuer l'électricité produite par l'EPR de Flamanville. À l'automne 2012, Omexom a démarré les travaux de la ligne Biançon-Fréjus, qui sécurisera l'alimentation électrique du Sud-Est de la France. À l'international, VINCI Energies a mené de multiples chantiers de lignes THT comme au Royaume-Uni, pour National Grid, en République tchèque et au Maroc. Le marché naissant du véhicule électrique constitue une opportunité pour VINCI Energies, qui a mis en œuvre deux types d'offres de bornes de recharge, l'une dite "normale" et l'autre "rapide". Les entreprises du Groupe sont, notamment, intervenues au Royaume-Uni, en Allemagne, en Suisse et dans plusieurs régions françaises, dans le cadre d'un projet européen lancé par Nissan.

**Éclairage public**

Leader en France dans la gestion de l'éclairage urbain, Citéos, marque de VINCI Energies, a signé plusieurs contrats de performance avec les villes d'Aubagne, Lillebonne, Épernon, Varennes-Vauzelles et Limeil-Brevannes. L'objectif pour cette dernière consiste à réduire de 43 % les consommations d'éclairage public au terme du contrat. D'autres marchés de type

partenariats public-privé (PPP) ont été conclus avec les municipalités de Cesson-Sévigné, Goussainville, Gouzon, Onnaing, Sablé-sur-Sarthe et Veneux-les-Sablons, alors que le contrat de maintenance se poursuit à Bilbao, en Espagne.

**Infrastructures de transport**

Les entreprises de VINCI Energies ont démontré leur capacité à gérer les systèmes de transport complexes (routes, tunnels, transports en commun...), à l'exemple des tramways construits à Prague, Casablanca, en Île-de-France, à Brest, Tours, Montpellier et Le Havre où un système de récupération de l'énergie dégagée par le véhicule au freinage a été déployé pour la première fois. Au Maroc, Cegelec a été retenu pour réaliser l'alimentation électrique de la future ligne à grande vitesse reliant Tanger à Casablanca. Dans le domaine routier, 2012 a vu également la rénovation de tunnels urbains, tels ceux de l'Elbe, en Allemagne, et du complexe des Halles, à Paris. Enfin, les chantiers effectués pour VINCI Autoroutes ont généré une importante activité, notamment sur l'ultime section de l'A89.

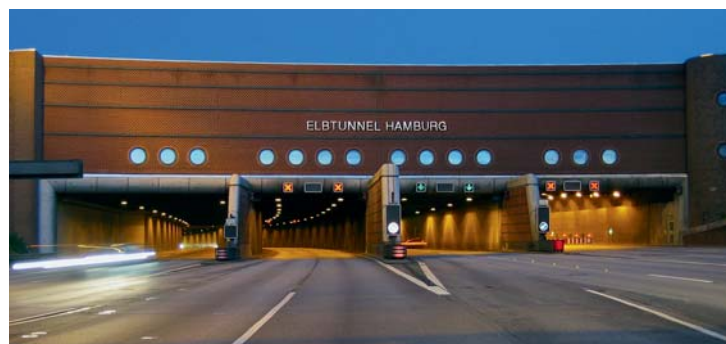
**PERSPECTIVES**

La transition énergétique va durablement soutenir les marchés de production, de transformation et de distribution d'électricité. En Allemagne, le désengagement du nucléaire entraînera la création de 4 000 km de lignes THT d'ici 2020. En France, les programmes post-Fukushima et l'allongement de la durée de vie des centrales vont soutenir durablement l'activité dans le nucléaire. Enfin, le développement de réseaux intelligents (*smart grids*) et l'interconnexion entre les pays vont aller croissant. Autant d'investissements qui, au total, s'élèveront à plusieurs dizaines de milliards d'euros.

Les infrastructures de transport offrent, elles aussi, de belles opportunités : développement des systèmes fluidifiant et sécurisant l'usage de la route, projets de tramways dans les villes moyennes, modernisation des réseaux ferroviaires, ainsi que rénovation, extension et création de terminaux aéroportuaires.

**SOUS L'ELBE, EN TOUTE SÉCURITÉ**

Cegelec Hamburg a rénové l'infrastructure électrotechnique de trois des quatre tubes du tunnel passant sous l'Elbe à Hambourg (Allemagne). Pendant quatre ans, l'entreprise a complètement modernisé les équipements de ventilation et de sécurité, ainsi que le système de signalisation et de gestion du trafic. Cegelec avait déjà équipé le quatrième tube, le plus récent, de cet ouvrage long de 3,3 km, inauguré dans son état originel en 1975. Le tunnel est emprunté chaque jour par 150 000 véhicules ; il est donc l'ouvrage le plus fréquenté de la région pour traverser l'Elbe.



Citéos a réalisé la mise en lumière de la toiture du pôle de loisirs et de commerces Lyon Confluence (France).





**SITE DE BASF À LUDWIGSHAFEN (ALLEMAGNE)**

BASF et VINCI Energies sont partenaires sur ce site chimique, depuis environ un siècle *via* G+H et 50 ans *via* Cegelec.

**BASF a besoin de prestataires stables qui savent s'engager dans un partenariat durable.**

**BASF et VINCI Energies sont partenaires depuis environ un siècle via G+H et 50 ans via Cegelec. Comment expliquer la longévité de cette relation ?**



**Jürgen Nahstoll**  
BASF - Senior Vice President  
Infrastructure and Plant  
Services Ludwigshafen

Afin d'atteindre ses objectifs à long terme et de développer son activité, BASF a besoin de prestataires stables qui savent s'engager dans un partenariat durable. C'est le cas des entreprises de VINCI Energies, qui nous accompagnent depuis de longues années avec leurs compétences techniques et leurs prestations sur mesure. Au fil des années et des coopérations, nous avons su développer un partenariat empreint de confiance. La proximité est aussi un grand avantage, pour plusieurs raisons. Citons-en deux :

- La réactivité : G+H et Cegelec sont tous deux présents à Ludwigshafen à nos côtés. Leurs équipes sont mobilisables à tout moment, elles peuvent se rendre sur place très rapidement en cas de nécessité.
- L'excellente connaissance de nos besoins et de nos installations : par exemple, G+H forme d'année en année de jeunes isolateurs industriels sur notre site afin de pouvoir garantir durablement une main d'œuvre qualifiée et parfaitement adaptée. Un autre point clé : la prévention-sécurité. Chez nous, la sécurité est prioritaire, nous nous y engageons dans le cadre de notre stratégie. Le fait que la sécurité soit également la priorité au sein du Groupe VINCI Energies et que l'objectif du "zéro accident" fasse partie intégrante de votre culture d'entreprise est d'une grande importance pour nous.

**VINCI Energies conduit des missions d'isolation, de génie électrique et d'instrumentation pour BASF. Quelle est selon vous notre principale valeur ajoutée et quelles sont vos attentes pour l'avenir ?**

Le site de BASF à Ludwigshafen couvre une surface de plus de 10 km<sup>2</sup> : c'est la plus grande plate-forme chimique du monde et c'est aussi un site en continuelle évolution,

de façon à rester concurrentiel à l'échelle internationale. Nous avons besoin, pour aujourd'hui et pour demain, de partenaires fiables qui nous accompagnent dans nos développements.

Par le passé, les entreprises de VINCI Energies ont prouvé leur fiabilité, même pendant les périodes difficiles, notamment grâce à votre système de "maillage" qui, à nos yeux, est un atout majeur : ainsi, Cegelec a pu faire appel à des équipes allemandes et internationales pour couvrir des pics d'activité. Même chose pour G+H qui, par exemple lors des grands arrêts, fait appel à des monteurs de l'Allemagne entière. Un autre avantage : la coopération avec le bureau technique de G+H qui nous conseille et peut nous proposer des matériaux de calorifugeage précisément adaptés à nos besoins spécifiques.

**BASF et VINCI Energies se sont tous deux engagés à proposer des solutions durables, notamment en termes d'efficacité énergétique. De quelle façon VINCI Energies soutient-il BASF dans l'atteinte de ses objectifs d'économie d'énergie ?**

Le développement durable et l'efficacité énergétique en particulier sont des sujets très importants pour BASF. Dans ce domaine, le concept de production en réseau de BASF, le "Verbund", joue un rôle essentiel. La mise en réseau intelligente des installations de production, de la distribution d'énergie, de la logistique et des infrastructures nous permet une utilisation efficace des ressources et la réduction des émissions de CO<sub>2</sub>. Le site de Ludwigshafen compte environ 2 750 km de tuyauteries qui doivent être calorifugées pour éviter des pertes de chaleur ou de froid. G+H réalise pour nous des isolations haute et basse température sur les tuyauteries. Et clairement, sans une isolation de qualité, l'efficacité énergétique n'est guère concevable pour une entreprise chimique.

L'optimisation des processus de production et la performance énergétique font partie des préoccupations majeures des industriels.

En 2012, 51 % d'entre eux donnaient la priorité aux investissements touchant à la productivité, que ce soit en matière d'efficacité énergétique, de fiabilité ou de modernisation de leur outil de production.

Grâce à sa palette unique d'expertises, VINCI Energies accompagne ses clients industriels partout dans le monde, tant en ingénierie qu'en réalisation ou en maintenance.

#### DANS LES MINES DU KAZAKHSTAN

Depuis six ans, BEA TDL, basée à Spremberg (Allemagne), intensifie sa présence au Kazakhstan, un pays qui possède l'une des plus grandes réserves de charbon au monde. Cette entreprise est spécialisée dans l'installation et l'entretien des systèmes électriques, d'automatismes et de supervision des équipements d'extraction à ciel ouvert et de transport de minerai sur longue distance. En avril 2012, elle a ouvert TOO BEA Kazakhstan, à Almaty, afin d'accompagner au mieux ses clients sur place. Elle intervient actuellement sur deux remarquables chantiers de modernisation d'infrastructures minières : celui de Bogatyr Komir, pour les équipements électriques d'un excavateur, et celui de Vostochnij, pour la mise en place de quatre convoyeurs à courroie inclinée à la pointe de la technologie.



#### CONTEXTE DE MARCHÉ

Contrairement à la tendance observée généralement sur les marchés industriels, l'activité de VINCI Energies a été soutenue en 2012, avec une progression globale de l'ordre de 5%. Celle-ci reflète une situation contrastée, notamment, entre l'Europe du Nord, dynamique, et l'Europe du Sud, en plus grande difficulté. Certains secteurs sont demeurés porteurs, à l'image de l'aéronautique, l'agro-alimentaire, la chimie, la pharmacie, les industries de l'environnement, le pétrole et le gaz. Présent dans ces secteurs, VINCI Energies associe l'expertise de ses marques Actemium, Cegelec et Opteor en matière d'énergie électrique, mécanique, contrôle-commande ou automatismes au service de la performance de ses clients industriels.

#### COUP DOUBLE CHEZ DAIMLER

Le constructeur automobile Daimler a entrepris, fin 2011, l'assemblage du nouveau véhicule Mercedes Classe C sur son site de Brême (Allemagne). Dans le cadre de ce projet, Actemium Guebwiller HGS réalise les modifications des lignes de manutention dans le bâtiment ferrage. Un succès ne venant jamais seul, l'entreprise a remporté un second contrat portant sur la réalisation des installations de manutention d'un nouvel atelier créé sur le même site. L'entreprise interviendra ainsi auprès de Daimler, à Brême, jusqu'en 2014. Ces commandes sont de l'ordre de 30 millions d'euros d'activité.



#### ACTIVITÉ 2012

##### Une vocation d'ensemblier sur des projets complexes

L'année 2012 a été caractérisée par la mise en réseau des équipes et des expertises des entreprises de VINCI Energies spécialisées dans le domaine industriel. Le Groupe propose de plus en plus de prestations d'ensemblier, en intervenant sur tout le cycle de vie des projets de ses clients. Cette approche est en phase avec l'attente d'un nombre croissant de donneurs d'ordre à la recherche de solutions multi-techniques, multi-sites et multi-pays. Parmi les contrats majeurs signés en 2012, on citera en France, l'extension de l'usine de cosmétiques l'Occitane de Manosque, en Provence. Y figure également celui remporté auprès de FrieslandCampina, leader de l'industrie laitière, pour la modernisation d'une ligne de production à Beilen aux Pays-Bas. En Belgique, à Lessines, Cegelec a été choisi par le laboratoire pharmaceutique Baxter pour réaliser deux unités de "nettoyage en place". Autre exemple, en Allemagne, Actemium a effectué une prestation clés en main pour modifier des lignes de manutention du site de production de Daimler à Brême.

##### Un accompagnement à l'international

Second axe de développement pour VINCI Energies, l'accompagnement de ses clients dans les pays émergents. Après avoir suivi Michelin en Chine durant plusieurs années depuis la France, Actemium a créé une première entreprise à proximité du site de production de l'équipementier, à Shenyang. La marque développe également des synergies avec les deux entreprises du Groupe présentes à Pékin et à Shanghai. En avril 2012, VINCI Energies a ouvert une nouvelle filiale à Almaty au Kazakhstan, pays minier où le Groupe est présent depuis six ans. Quelques mois plus tard, en septembre, VINCI Energies a fait l'acquisition de la société Vasundara, ce qui lui a permis de s'implanter sur le marché indien de l'ingénierie industrielle (automatisme, mécanique, robotique). Enfin, VINCI Energies s'est vu confier la rénovation de la centrale électrique de la sucrerie Companhia de Sena (groupe Tereos) au Mozambique. Dans le domaine automobile, Cegelec a participé, aux côtés de VINCI Construction, à la réalisation de la deuxième phase de l'usine Renault à Tanger, au Maroc. De son côté, Actemium a signé un contrat avec le groupe



#### PAROLE D'EXPERT

*Le mode de fonctionnement en réseau des entreprises de VINCI Energies a donné une nouvelle dynamique et une dimension internationale plus forte à leur action dans le domaine industriel. Ces synergies participent à l'enrichissement de nos offres et à notre capacité de proposer des réponses globales d'ensemblier.*

#### Olivier Albessard

*Directeur de la marque Actemium et du réseau Industrie de VINCI Energies*

automobile français pour la fourniture des lignes d'assemblage de la nouvelle Logan sur ce site marocain, ainsi que sur celui de Togliatti en Russie et de Curitiba au Brésil, projet auquel participera l'entreprise Actemium locale. Par ailleurs, Cegelec accompagne PSA Peugeot Citroën dans la réalisation de la ligne de production de la 208 à Porto Real au Brésil.

**Maintenance : des contrats multi-techniques majeurs en 2012**

Au-delà d'un suivi à l'international, les entreprises de VINCI Energies sont de plus en plus sollicitées par leurs clients pour y effectuer des travaux de maintenance et de services associés. En Europe de l'Ouest, ceux-ci représentent 20% de leur activité industrielle. Face à cette demande de globalisation des prestations techniques, les entreprises de VINCI Energies proposent des solutions multi-sites et multi-techniques. Ainsi, Total a renouvelé avec Opteor le contrat de maintenance portant

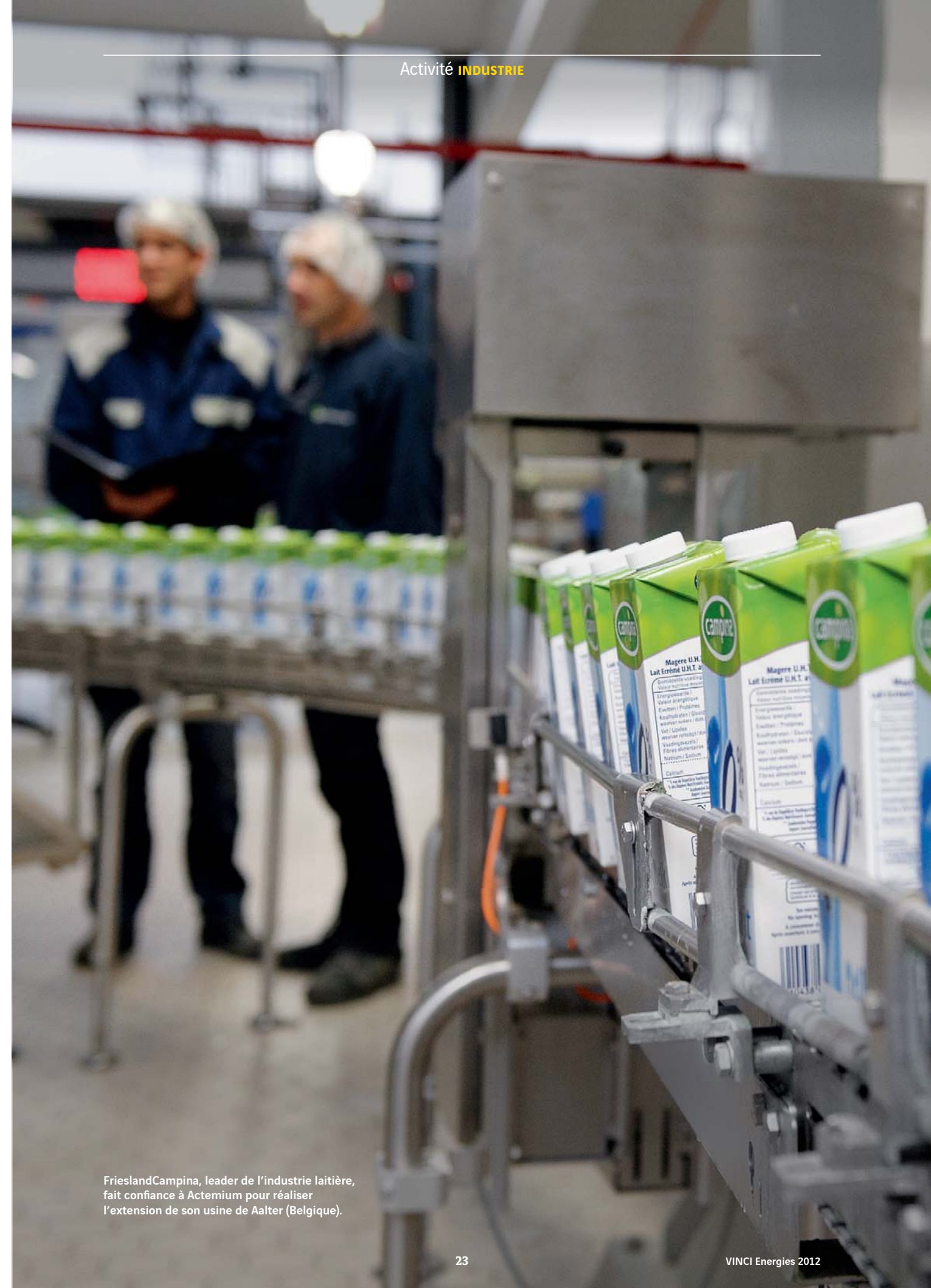
sur l'électricité, l'instrumentation et les automatismes de la raffinerie de Normandie. Des prestations très techniques qui associent parfois des contrats de *facility management*. C'est le cas notamment avec VINCI Facilities, pour qui la synergie avec les entreprises industrielles du Groupe permet de conquérir de nouveaux marchés. À titre d'exemple, Cegelec et VINCI Facilities ont remporté le contrat, en France, de maintenance préventive et corrective de la plate-forme de tri de FedEx, à Roissy. Dans l'industrie pharmaceutique, plusieurs contrats ont été signés avec Roche et UCB, en Suisse, et pour Sanofi, où Cegelec et Actemium réalisent la maintenance en électricité et instrumentation, ainsi que l'assistance technique à la mise en production de l'unité Biolaunch de Vitry-sur-Seine. Autre exemple de synergie, le chimiste Arkema a fait appel à Cegelec et Opteor pour un contrat de maintenance globale de trois ans portant sur son centre R&D de Serquigny.

**PERSPECTIVES**

Pour l'année à venir, bon nombre de marchés industriels demeureront porteurs, à l'image de l'aéronautique et de la chimie. Dans ce dernier secteur, après un coup d'arrêt en 2012, un redémarrage des grands projets est prévu un peu partout en Europe avec, à la clé, des investissements se chiffrant en milliards d'euros. Plus que jamais, en 2013, les entreprises de VINCI Energies se positionneront sur les marchés à fort potentiel, notamment à l'export. Elles trouveront des relais de croissance dans l'accompagnement de leurs clients à l'international ainsi que dans la généralisation d'une approche d'ensemblier.

**MAILLAGE GAGNANT POUR IGGESUND PAPER MILL**

Après le contrat réalisé l'an dernier pour Saica Paper, l'entreprise allemande **Actemium Projektmanagement** et l'entreprise britannique **Actemium East Midlands** ont remporté un nouveau contrat auprès d'Iggesund Paper Mill, à Workington (Royaume-Uni). Elles interviennent sur l'installation et la mise en service de l'instrumentation d'une nouvelle centrale biomasse de 50 MW, qui devra être opérationnelle mi-2013. Actemium Projektmanagement a en charge la conception de la solution d'instrumentation et la gestion du projet. De son côté, Actemium East Midlands déploie l'ensemble de l'installation conformément aux normes britanniques et selon la réglementation CDM (Construction Design and Management regulations), qui définit les obligations en matière de santé et de sécurité.



FrieslandCampina, leader de l'industrie laitière, fait confiance à Actemium pour réaliser l'extension de son usine de Aalter (Belgique).



**TOURS DE LA SOCIÉTÉ GÉNÉRALE À PARIS-LA DÉFENSE (FRANCE)**

VINCI Facilities assure le *facility management* des sites franciliens de La Défense et de Val-de-Fontenay.

“  
**La qualité relationnelle est incontestablement l'un des atouts majeurs de VINCI Facilities auprès de la Société Générale.**



**Françoise Mercadal-Delasalles**

*directrice de la Direction des ressources et de l'innovation du groupe Société Générale*

**La Société Générale a lancé en 2010 un appel d'offres pour l'externalisation de son facility management. Pourquoi cette démarche et pourquoi avoir choisi VINCI Facilities ?**

La Société Générale conduit une politique d'externalisation multi-fournisseurs depuis longtemps, mais notre démarche en 2010 était nouvelle. Nous cherchions à passer à un contrat de partenariat, fondé sur une relation plus mature et reposant sur trois critères : l'efficacité opérationnelle et économique, la qualité de service, et une exigence – à laquelle je veille personnellement – en termes de responsabilité sociale. Nous avons trouvé en VINCI Facilities un vrai partenaire. Nos équipes de la Direction Immobilier ont à leurs côtés des interlocuteurs compétents, des experts qui travaillent avec des experts. Notre proximité culturelle est évidente, notre compréhension mutuelle. Les engagements pris sont tenus. Nous n'avons jamais eu de remontée négative sur les prestations de VINCI Facilities, en dépit de leur variété et de leur étendue géographique. Dire cela, c'est déjà dire beaucoup.

Mais en plus, et cela compte beaucoup pour nous qui travaillons depuis quatre ans sur un "pacte" social, la qualité de notre relation est rare. La confiance est établie, un équilibre s'est installé, nous sommes dans une relation apprenante qui nous fait progresser ensemble sur nos métiers et nos enjeux. C'est un point très important, car en 2010, VINCI Facilities se créait et, dans le même temps, la Direction Immobilier de la Société Générale faisait ses premiers pas

à l'international en développant sa filière. Ensemble, nos équipes ont bâti une réussite partagée, fondée sur un nouveau modèle économique, une prestation sur mesure. La qualité relationnelle est incontestablement l'un des atouts majeurs de VINCI Facilities auprès de la Société Générale.

**Était-il important pour la Société Générale d'être accompagnée par un acteur international ?**

C'est une condition de notre collaboration et un enjeu fort pour nous. L'appel d'offres portait initialement sur un nouvel immeuble abritant nos activités de marché, qui requérait des compétences spécifiques. Un immeuble très particulier, mais une surface limitée au regard des 3 millions de mètres carrés du groupe à l'échelle mondiale. Depuis, VINCI Facilities a prouvé ses compétences et nous accompagne en Suisse, en Italie, en Belgique, en Pologne et bientôt en Allemagne, en Grande-Bretagne et au Maroc. Or, nous n'avons pas fini d'explorer toutes les possibilités de ce mode de gestion. Progressivement, nous optimisons le *facility management*, en externalisant les prestations de FM là où elles étaient encore assurées par du personnel en interne. À chaque fois, VINCI Facilities doit faire avec nous la preuve du bien-fondé de ce choix. Et VINCI Facilities a compris un enjeu majeur : elle nous aide dans la conduite du changement dans les pays où nous progressons. Seul un partenaire peut faire cela.

**Quelles sont vos attentes vis-à-vis de VINCI Facilities pour demain ?**

Je peux les résumer simplement : de continuer à faire ses preuves dans la durée. En permanence, de nous convaincre et de nous conquérir. De maintenir cette relation de confiance exceptionnelle, de continuer à montrer cette envie de réussir que l'on sent chez les équipes de VINCI Facilities, et susciter, chez nos équipes, cette reconnaissance d'experts à experts.

## Activité

# TERTIAIRE

Les bâtiments tertiaires sont particulièrement concernés par les exigences environnementales issues du protocole de Kyoto et, en France, du Grenelle de l'environnement. L'efficacité énergétique représente un enjeu majeur pour les propriétaires et les gestionnaires immobiliers qui cherchent à valoriser leurs actifs. De plus, elle s'inscrit pleinement dans les critères de confort recherchés par les utilisateurs des immeubles. VINCI Energies est en mesure de répondre à chacune de ces attentes avec, à la clé, des ouvrages tertiaires plus vertueux et plus intelligents, contribuant ainsi à l'amélioration de leur "valeur verte".

### CONTEXTE DE MARCHÉ

En Europe, les bâtiments représentent 40 % de la consommation énergétique globale. La performance dans ce domaine est donc un enjeu capital dans la lutte contre les émissions de gaz à effet de serre responsables du réchauffement climatique. En France, depuis 2011, la réalisation d'ouvrages économes est devenue la règle, entraînant un changement des modes constructifs, en travaux neufs comme en réhabilitation. VINCI Energies participe à la construction de bâtiments basse consommation (BBC), à

très haute performance énergétique (THPE) ou certifiés HQE®, tout en intervenant dans l'optimisation énergétique des bâtiments, tant en rénovation qu'en exploitation. Le Groupe met à la disposition de ses clients ses expertises en réseaux d'énergie, chauffage, climatisation, ventilation, plomberie, sécurité, détection, protection incendie, ainsi qu'en gestion technique centralisée. Des prestations de maintenance multi-technique et de *facility management* sont également proposées par VINCI Facilities, spécialiste des services liés aux bâtiments et à leurs occupants.

### THALES RENOUVELLE SA CONFIANCE À VINCI FACILITIES

Douze ans après les premières prestations réalisées par Faceo, Thales et VINCI Facilities ont signé un nouveau contrat de cinq ans. Celui-ci porte sur la prise en charge globale des 47 sites industriels et tertiaires de Thales en France (1,3 million de m<sup>2</sup>) avec pour objectif une qualité de service homogène et une cohérence de l'ensemble des prestations délivrées. La conjugaison d'un outil de reporting local et global co-construit avec Thales et le déploiement d'outils de mobilité permettront d'améliorer la qualité de suivi de la prestation.



## Activité TERTIAIRE



### SIÈGE DE SFR: LA TOTALITÉ DES LOTS TECHNIQUES POUR VINCI ENERGIES

Six entreprises de VINCI Energies participent à la réalisation du siège social de l'opérateur de téléphonie SFR, à Saint-Denis (France). En neuf mois, elles ont mené à bien cinq lots techniques : chauffage-ventilation-climatisation pour Lefort Francheteau Inissium et Tunzini IdF Tertiaire, courants forts et faibles pour Phibor Espaces, courants forts et groupes électrogènes pour SDEL GPI, plomberie pour Saga Tertiaire, et voix-données-images pour Santerne IdF Tertiaire. Les locaux, d'une surface de 130 000 m<sup>2</sup> et certifiés HQE®, BBC et BREEAM, accueilleront 8 500 collaborateurs. Initié sur les chantiers des tours Egho et First de Paris-La Défense (France), ce mode de fonctionnement permet au client de n'avoir qu'un seul interlocuteur pour gérer l'ensemble des lots techniques du projet.

### ACTIVITÉ 2012

En France, la réduction des investissements observée en province a été compensée par une forte croissance en Île-de-France. Le secteur de la santé, pour sa part, s'est maintenu à un haut niveau. Plusieurs projets majeurs sont menés en synergie avec VINCI Construction France dans les hôpitaux de Rangueil à Toulouse, du Vinatier à Lyon, de Chambéry, de Fort-de-France en Martinique et de Koutio, près de Nouméa en Nouvelle-Calédonie.

En 2012, VINCI Energies a réaffirmé sa capacité à prendre en charge l'ensemble des lots techniques de chantiers d'envergure avec, à son actif, deux opérations tertiaires emblématiques menées en Île-de-France. Dans le quartier d'affaires de Paris-La Défense, la tour Egho bénéficie des dernières innovations en termes de développement durable et d'efficacité énergétique. À Saint-Denis, plusieurs entreprises de VINCI Energies interviennent sur le siège social de SFR. Ce projet implique l'ensemble des expertises de VINCI, de la maîtrise du

fondier à la réalisation. Il démontre la capacité d'intégration et le savoir-faire complet du Groupe.

En Belgique, Cegelec déploie l'équipement électrique et la climatisation du tout récent quartier général de l'Otan, à Bruxelles. Dans la même ville, l'entreprise équipe également le nouveau siège du Conseil de l'Union européenne. D'autres contrats ont été signés dans le domaine de la santé et de la sécurité, respectivement avec GSK Biologicals, à Wavre, et avec la Régie des bâtiments de l'État belge pour l'implantation d'une nouvelle prison à Beveren. Ailleurs en Europe, de nombreux marchés ont été remportés, comme en Suède, pour les centres commerciaux Mobilia, ou en Suisse, pour les horlogers Rolex et Swatch. Au Portugal, VINCI Energies réalise le futur siège de la police judiciaire de Lisbonne. Hors d'Europe, les réalisations majeures de l'année sont le Sofitel Casablanca au Maroc, immeuble de grande hauteur certifié HQE®, ainsi que les stades de Recife et de Salvador de Bahia au Brésil, en prévision de la Coupe du monde de football 2014.



### PAROLE D'EXPERT

Un de nos objectifs consiste à proposer aux gestionnaires de parcs immobiliers des solutions innovantes en matière d'efficacité énergétique. Bâtiments neufs, réhabilitation et exploitation courante : VINCI Energies est présent dans ces trois domaines. L'expertise mise à la disposition des clients leur permet d'optimiser les consommations sur l'ensemble du cycle de vie des ouvrages et de diminuer leur facture d'énergie.

### Rainer Beisel

Directeur général adjoint - VINCI Facilities - Allemagne et Europe centrale



**De la maintenance  
au facility management**

VINCI Energies ne se limite pas à la réalisation de bâtiments tertiaires. Avec VINCI Facilities, le Groupe est présent sur les marchés de la maintenance multi-technique et du *facility management* multi-sites et multi-pays. Cela lui permet d'accompagner ses clients dans la gestion de leur patrimoine immobilier sur le long terme. Ainsi, Eaton, fabricant de composants électriques et hydrauliques, lui a confié le *facility management* global de plusieurs sites européens situés en Allemagne, en France et au Royaume-Uni. De son côté, Thales lui a renouvelé sa confiance en signant un nouveau contrat de cinq ans pour des prestations similaires sur ses 47 sites tertiaires et industriels français.

Les partenariats public-privé (PPP) en Europe sont un enjeu majeur pour VINCI Energies qui souhaite développer une stratégie de "temps long" auprès de ses clients. Plusieurs contrats ont été remportés en cours d'année : piscines en Belgique, stades en France, écoles en Allemagne. Par exemple, un PPP a été signé avec l'arrondissement de Miesbach, en Bavière, pour la conception, la construction et l'exploitation pendant 25 ans de trois écoles et de deux gymnases.

Autre opportunité pour VINCI Facilities : la gestion patrimoniale des immeubles. L'application du référentiel HQE® Exploitation dans le "pilote" des ouvrages permet à VINCI Facilities d'en améliorer la performance énergétique et d'en maîtriser les charges d'exploitation. Ce type de prestation contribue à l'attractivité des immeubles. Il permet également de mieux maîtriser les coûts et les investissements dans la durée, d'où une meilleure préservation de la valeur de l'actif immobilier sur le long terme.

**PERSPECTIVES**

Les offres combinées de maintenance multi-technique et de *facility management* permettront à VINCI Energies d'élargir la couverture de ses marchés, dans le prolongement de ses activités de travaux. Ses entreprises s'inscrivent dans la stratégie de VINCI qui vise à proposer aux clients une solution intégrée combinant les offres de VINCI Construction et de VINCI Energies, de la conception-construction au *facility management*. Les donneurs d'ordre peuvent ainsi s'appuyer sur les compétences d'un interlocuteur unique capable de les accompagner à chacune des étapes clés de leurs projets.

Le renforcement constant d'ici 2020 des normes environnementales ira de pair avec une plus grande performance énergétique des bâtiments neufs ou en rénovation. Par ailleurs, avec le développement du *cloud computing*, le marché des *data centers* est en forte croissance. Ces ouvrages, fortement consommateurs d'énergie, permettront aux équipes de VINCI Energies de mettre en avant tout leur savoir-faire dans le domaine de l'efficacité énergétique.



**EFFICACITÉ ÉNERGÉTIQUE  
POUR LE SOFITEL CASABLANCA**

Le groupe Accor a réceptionné le Sofitel Casablanca en 2012. Cet immeuble de grande hauteur (IGH) de 24 étages possède deux niveaux de parkings en sous-sol, des salles de conférences, un spa avec piscine, 145 chambres et 31 suites, dont une présidentielle. Il répond aux exigences de la certification HQE® et du label BBC, grâce, notamment, à la part importante d'eau chaude sanitaire produite par 40 capteurs solaires et à des équipements de climatisation à récupération d'énergie. **Cegelec Maroc** y a réalisé tous les lots fluides, à savoir la plomberie sanitaire, la production d'eau chaude, la climatisation, le désenfumage, le spa, le traitement de la piscine et les fontaines.

En Allemagne, VINCI Facilities assure l'exploitation de 75 écoles, dont l'école Adalbert Stifter à Nuremberg, dans le cadre de 14 projets en PPP.





**CENTRAL TÉLÉPHONIQUE D'ORANGE POLSKA À OPOLE (POLOGNE)**

Graniou Atem coopère depuis plusieurs années avec Orange Polska pour développer les réseaux de nouvelle génération sur le territoire polonais.

**“ Nos deux sociétés coopèrent dans un esprit de partage et de mise en œuvre des bonnes pratiques. ”**



**Piotr Muszyński**  
Orange Polska - Vice-Président

**Orange a choisi Graniou Atem en 1996 pour sa téléphonie mobile, puis ce fut TPSA en 2002 pour sa téléphonie fixe. Quelles sont les raisons pour avoir conclu ce contrat de longue durée ?**

Notre longue coopération nous a permis de vérifier la pertinence de notre choix et de constater que Graniou Atem tenait toutes ses promesses.

Graniou Atem est une entreprise qui sait concevoir des solutions optimales répondant à nos normes de service clients, avec une excellente qualité de service, une utilisation efficace des ressources et un bon rapport qualité-prix. Nous apprécions la coopération, leur engagement à nos côtés et le fait que Graniou Atem forme ses salariés pour adapter leurs compétences à notre environnement évolutif. Nous avons donc attribué à l'entreprise un Certificat Or pour la maintenance du réseau des zones Opolo et Katowice Wschod.

Notre coopération s'est bonifiée au fil du temps et s'est adaptée à notre environnement en constante mutation. Nous avons travaillé ensemble pour modifier en profondeur nos offres et les technologies mises en œuvre et améliorer nos compétences. Malgré sa taille, Graniou Atem a apporté la preuve de sa souplesse et de sa réactivité; elle s'est parfaitement adaptée aux nouvelles conditions de marché, par exemple avec le dernier appel d'offres pour les services de réseaux mobiles.

**Dans un proche avenir, quels sont les principaux enjeux pour Orange Polska sur son marché et pour satisfaire les besoins et attentes du public et des utilisateurs ?**

Nous devons faire face aux difficiles conséquences de la crise économique. Notre principal défi consistera probablement à déployer des solutions toujours plus rentables tout en satisfaisant nos clients et en leur rendant un service de grande qualité. Le développement des compétences et des relations interpersonnelles est un facteur déterminant de réussite, car des équipes techniques bien préparées sont synonymes de service rapide et efficace. Nous tablons sur un développement de notre clientèle et espérons que nos clients recommanderont notre service.

Le pilote FTTH (*fiber to the home*) devrait démarrer bientôt. Si l'expérience est concluante, nous déploierons cette technologie sur l'ensemble du territoire polonais. Notre coopération profitera sans nul doute de la mise en place de nouvelles technologies.

**Dans ce contexte, quelles sont vos attentes vis-à-vis de Graniou Atem ? De quelle manière peut-elle contribuer à la réalisation des objectifs d'Orange Polska ?**

Sur le marché des télécommunications, notre maître-mot est d'améliorer en permanence la qualité de notre offre en direction des clients. Orange Polska et Graniou l'ont bien compris, et nos deux sociétés coopèrent dans un esprit de partage et de mise en œuvre des bonnes pratiques; nous disposons des éléments nécessaires à la réalisation de nos objectifs.

# Activité TÉLÉCOMMUNICATIONS

Les besoins en matière de télécommunications pour les particuliers, comme pour les entreprises et les collectivités, poursuivent leur croissance exponentielle. La multiplication des échanges conduit les opérateurs à augmenter la capacité et les performances de leurs réseaux, tant mobiles que filaires. Présentes à leurs côtés, les entreprises de VINCI Energies déploient un vaste savoir-faire pour leur permettre de mener à bien ces projets.

## CONTEXTE DE MARCHÉ

D'ici 2015, le volume de données échangées entre appareils mobiles (smartphones, tablettes...) sera multiplié par douze. Le déploiement progressif de la 4G dans de nombreux pays d'Europe et la généralisation de la fibre optique sont les moteurs du dynamisme de ce secteur. Pour les opérateurs, il devient essentiel d'accompagner la croissance du trafic sur leurs réseaux en effectuant d'importants travaux, tant sur les réseaux mobiles que

filaires. Ils doivent cependant réaliser ces investissements malgré des revenus stables ou en baisse.

Impacté par la montée en puissance du *cloud computing* et la mobilité généralisée, le marché des télécommunications d'entreprise est, lui aussi, en forte mutation. Les principales évolutions concernent l'augmentation des besoins de transfert et de stockage des données. Aussi, les donneurs d'ordre cherchent-ils à redimensionner leurs infrastructures, tout en exerçant une forte pression sur les prix.

## HAUT DÉBIT EN POLOGNE

Pour l'opérateur de télécommunications Orange, Graniou Atem réalise la conception et la construction d'une infrastructure passive de télécommunications et d'un réseau d'accès, avec micro-conduits et fibre optique. Grâce à cette opération, 250 localités de la Pomorskie, une région du Nord de la Pologne, auront accès à l'Internet haut débit dès la fin 2013.



# Activité TÉLÉCOMMUNICATIONS



## L'OMC MISE SUR L'AUDIOVISUEL HIGH TECH

L'Organisation mondiale du Commerce (OMC) a décidé de moderniser le mobilier et l'infrastructure audiovisuelle de certaines salles de son siège, à Genève (Suisse). Sept salles de réunion et de conférence, pouvant accueillir de 30 à 200 personnes, sont notamment en rénovation. Axians VP terminera en juin 2013 l'installation de la totalité des équipements audiovisuels, à savoir les micros avec système de prise de parole, les pupitres de traduction, les équipements d'écoute, de vote et de vidéo projection, ainsi qu'une régie centrale permettant une interconnexion entre les espaces de conférence. Une première salle pilote a été livrée en juillet 2012.

Les entreprises de VINCI Energies sont présentes sur le marché des télécommunications principalement à travers deux marques clés, Graniou et Axians. La première est spécialisée en infrastructures de télécommunications fixes et mobiles, alors que la seconde propose des solutions de communication voix-données-images. Elles intègrent des prestations de conseil, d'installation, de support et de maintenance aux entreprises et aux collectivités.

## ACTIVITÉ 2012

### Déploiement des réseaux nouvelle génération

Graniou se positionne comme un acteur majeur du déploiement des réseaux mobiles de nouvelle génération. Dans tous les pays où la marque est présente, des contrats visant à faire évoluer les réseaux vers la 4G ont été signés en 2012. Les opérateurs de la téléphonie mobile misent en effet sur ce réseau nouvelle génération pour se différencier sur un marché très concurrentiel. Les entreprises Graniou interviennent également sur le déploiement des réseaux filaires, qui constitue un autre relais de croissance. Face à l'augmentation des besoins en bande passante (+100% en 2012), les faisceaux hertziens existants sont insuffisants pour assurer la transmission des données. Le redimensionnement des

réseaux *backbone* ainsi que le déploiement des réseaux en fibre optique jusqu'aux sites radio (*fiber to the site*) deviennent alors nécessaires. Graniou a signé en septembre 2012 un contrat avec la région de Pomorskie, dans le Nord de la Pologne, pour la réalisation d'une importante infrastructure filaire. En France, plus de 500 sites ont été raccordés par Graniou en 2012. La marque s'est également implantée en Allemagne dans le courant de l'année, afin de répondre aux besoins de raccordement en fibre optique des collectivités locales et des entreprises. L'acquisition par VINCI Energies de GA Groupe, bien représenté dans les infrastructures de télécommunications, permet de renforcer ce positionnement.

### La maintenance au cœur de la stratégie

VINCI Energies a accentué sa présence dans l'exploitation maintenance des réseaux, segment de marché sur lequel Graniou a renforcé significativement ses positions, notamment en France. Cette activité stratégique est portée par des contrats au cycle plus long et génératrice d'activités complémentaires. Elle permet à Graniou de s'affirmer en tant qu'acteur global et d'ancrer son activité dans la durée. En France, deux contrats majeurs ont été remportés avec les opérateurs SFR et Orange. Le premier a été signé avec SFR pour la maintenance de son réseau mobile dans la moitié Nord de la



## PAROLE D'EXPERT

*Nous développons des palettes de services pour les entreprises, principalement les PME et les ETI (entreprises de taille intermédiaire), souhaitant bénéficier des avantages procurés par le cloud computing. Nous leur offrons la possibilité de louer des espaces de stockage de données, de disposer de réseaux pour échanger des informations entre leurs différents sites, d'ouvrir des lignes téléphoniques... Ces prestations sont personnalisables à la demande et totalement sécurisées.*

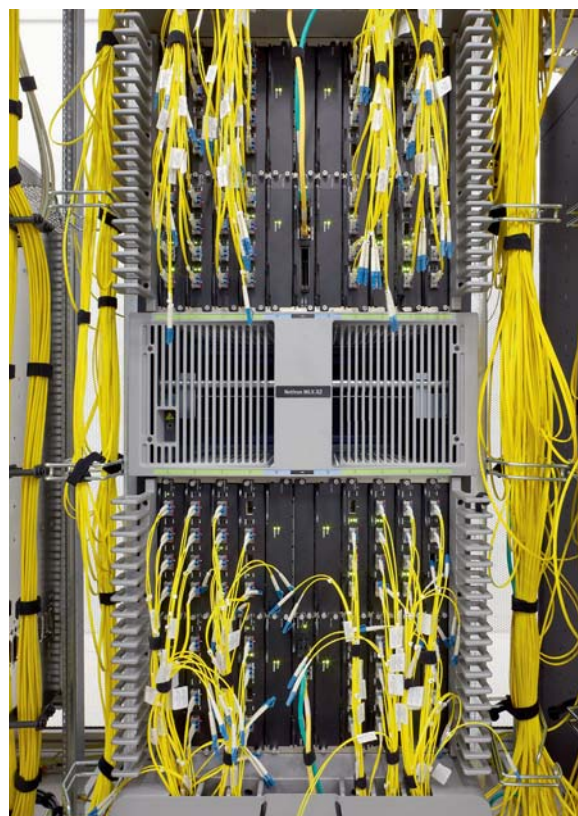
**Jean-Yves Le Fèvre**

Directeur de la marque Axians

France. Il vient s'ajouter au contrat national de maintenance du réseau fixe. Le second porte sur la maintenance des réseaux mobiles et fixes d'Orange sur la moitié Sud de l'Hexagone.

**Communication d'entreprise**

Dans un marché en forte mutation, les activités d'Axians ont globalement progressé, notamment en Allemagne (+10%). Outre-Rhin, un contrat pour la réalisation du plus important point d'échange Internet au monde a été signé avec DE-CIX. L'installation d'une nouvelle infrastructure de réseau optique permet d'élargir la connexion des principaux centres de données. Aux Pays-Bas, Axians réalise la refonte des réseaux européens de Nikon. La marque a également remporté l'installation et la gestion des équipements audiovisuels de l'Organisation mondiale du Commerce (OMC), à Genève en Suisse. À noter, en outre, l'installation des infrastructures et du WiFi pour le siège et les sites distants de 3M France.



**FRANCFORT, PLAQUE TOURNANTE POUR INTERNET**

Axians Germany a déployé à Francfort, pour DE-CIX, le plus important point d'échange Internet au monde, une nouvelle infrastructure optique, supportant un trafic des données de plus de 100 Gb/s par port. Le projet comprend le conseil, la conception, l'implémentation ainsi que la maintenance, sur une durée de 36 mois. Aujourd'hui, l'infrastructure transmet déjà 2,4 Tb par seconde aux heures de pointes. Hautement évolutive, elle est parfaitement équipée pour faire face au pic des 3 Tb/s attendus d'ici fin 2013.

Le domaine des infrastructures représente un secteur stratégique pour la marque. Présent dans les stades depuis l'opération MMArena au Mans, Axians a installé la téléphonie et les réseaux informatiques du stade Océane, au Havre, en maillage avec deux entreprises locales. Au stade de Nice, ses équipes ont déployé un réseau permettant de développer des services supplémentaires à forte valeur ajoutée. Pour VINCI Autoroutes, Axians construit également des réseaux étendus permettant de supporter la vidéo-surveillance et de superviser les flux bancaires. Elle a en particulier construit le réseau multi-services MPLS à haute disponibilité et qualité de services d'ASF et a aussi réalisé avec Cegelec les travaux de l'A89.

**PERSPECTIVES**

En 2013, Graniou devrait connaître une activité soutenue, portée par le déploiement de la 4G. Alors qu'elle est déjà une réalité dans les pays scandinaves, cette dernière montera en charge en France avec la multiplication des offres commerciales. Côté filaire, le marché reste dynamique, grâce au déploiement de boucles locales de fibre optique et du FTTH (*fiber to the home*).

En ce qui concerne Axians, la marque souhaite enrichir son offre, notamment en France et en Allemagne, et renforcer sa présence au Royaume-Uni, en Belgique et regarder vers l'Europe de l'Est. Le développement de synergies avec les entreprises de VINCI Energies lui permettra de proposer à ses clients des solutions de communication complètes. Pour accompagner la montée en puissance du *cloud computing* et des *data centers*, la marque propose aux entreprises de nouvelles offres globales "réseaux et systèmes", ainsi que de stockage des données.



Axians réalise l'ensemble des prestations d'infogérance du siège de VINCI Energies à Montesson (France).

## Copyrights :

### COUVERTURE

Gilles Piot

### PAGE 4

Augusto Da Silva

### PAGE 6

Scénographie Lumière de la Tour  
Montparnasse.

Création : Régis Clouzet -

Concepteur Lumière,

l'Agence Lumière.

Réalisation technique:

Philips Lighting et Citéos.

Photographe : Xavier Boymond

Photothèque GA Gruppe

### PAGE 6-7

Francis Vigouroux

### PAGE 7

Cecile Tréal, Maroc images

Photothèque Santerne IdF

### PAGE 8

Thierry Duvivier / Agence Trilogi'c

Xavier Boymond

Cyrille Dupont

### PAGE 10

Augusto Da Silva

Véronique Paul

David Fugère

Cyrille Dupont

### PAGE 12

Médiathèque RTE

Stéphane Herbert

### PAGE 13

Cyrille Dupont

### PAGE 14

Photothèque VINCI Energies

### PAGE 15

Jodi Hilton

Xavier Boymond

### PAGE 16

Photothèque VINCI Energies

### PAGE 17

Xavier Boymond

### PAGE 18

Photothèque BASF

### PAGE 19

Photothèque BASF

### PAGE 20

Photothèque VINCI Energies

### PAGE 21

Patrice Grunenberger

Photothèque VINCI Energies

### PAGE 22

Photothèque VINCI Energies

### PAGE 23

Natwork.be

### PAGE 24

Gilles Piot

### PAGE 25

Luc Benevello

### PAGE 26

Photothèque VINCI Facilities

### PAGE 27

Jean-Paul Viguier & Associés

Daniel Lukac

### PAGE 28

Cecile Tréal, Maroc images

### PAGE 29

Daniel Lukac

### PAGE 30

Benoît Millot

### PAGE 31

Photothèque Orange Polska

### PAGE 32

Benoît Millot

### PAGE 33

Jérôme De Oliveira

Luc Benevello

### PAGE 34

Photothèque DE-CIX, Max Schäfer

### PAGE 35

Augusto Da Silva

### CONCEPTION ET RÉALISATION

Idé Édition

### RÉDACTION

Jean-Claude Roeland

Christelle Thompson-Dupeyron

### DIRECTION ARTISTIQUE

Jean-Pierre Désirée

Document réalisé  
dans une unité de production  
labélisée imprim'vert  
et certifié FSC  
(Forest Stewardship Council).  
Certificat SIRA :  
FCBA-COC-000092.  
Le papier utilisé, certifié FSC,  
est issu d'arbres provenant  
de forêts gérées de manière  
responsable et durable  
(forêts non primaires exploitées).





VINCI Energies  
280, rue du 8 Mai 1945  
BP 72  
F-78368 Montesson Cedex  
Tél. : +33 (0) 1 30 86 70 00  
Fax : +33 (0) 1 30 86 70 10  
[www.vinci-energies.com](http://www.vinci-energies.com)

