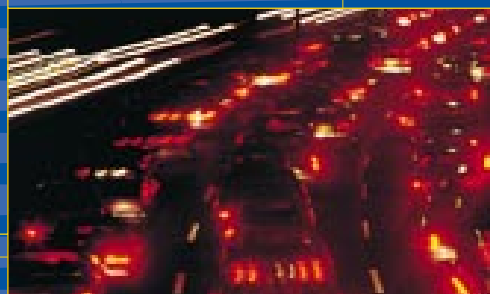


# Les grands réseaux de la vie

Procédés industriels - Infrastructures



Communication d'entreprise - Tertiaire



## Conseil d'Administration

**Christian Péguet**

*Président-Directeur Général*

### administrateurs

**Michel Daveluy**

**Henri Delhaye**

**Bernard Huvelin**

**Philippe Lemaistre**

**Roger Martin**

**Gérard Mohr**

**Guy Richard**

**Société Générale d'Entreprises (SGE),  
représentée par Antoine Zacharias**

## Commissaires aux Comptes

### titulaires

**Deloitte Touche Tohmatsu - BMA**

**Salustro Reydel**

### Suppléants

**Michel Bousquet**

**François Pavard**



## S o m m a i r e

Chiffres clés 1998 consolidés	2
Message du Président	4
Implantations	6
Faits marquants 1998	8
Ressources humaines	10
Métiers	12
Infrastructures	14
Procédés industriels	18
Tertiaire et bâtiments	20
Communication d'entreprise	22
Rapport de gestion et comptes résumés	24

# L'énergie

## d'un grand réseau

Le Groupe GTIE est leader en France et occupe une position de premier plan en Europe dans les métiers d'ingénierie, d'ensemblier et de maintenance appliqués à l'énergie électrique, ainsi qu'aux technologies de l'information et de la communication.

Grâce à l'intégration étroite de ces métiers et à une forte culture de service, les équipes du Groupe GTIE font le lien dans ces domaines d'activité entre les constructeurs d'équipements et leurs utilisateurs, clients du Groupe.

Près de 20 000 professionnels associent leurs compétences dans un réseau unique et dense de 500 entreprises, qui permet d'apporter à chaque client le service proche, sur mesure et en même temps la solution complète, l'offre globale qu'il attend.

Après un parcours original de croissance externe réussi en France, le Groupe GTIE développe ses réseaux d'entreprises en Europe, où il est déjà implanté dans 8 pays, et accompagne ses clients dans une soixantaine de pays à travers le monde.



# Chiffres clés 1998

## consolidés

### Chiffre d'affaires

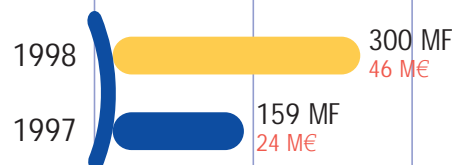


### Résultat d'exploitation



+ 10 %

### Résultat net



+ 90 %

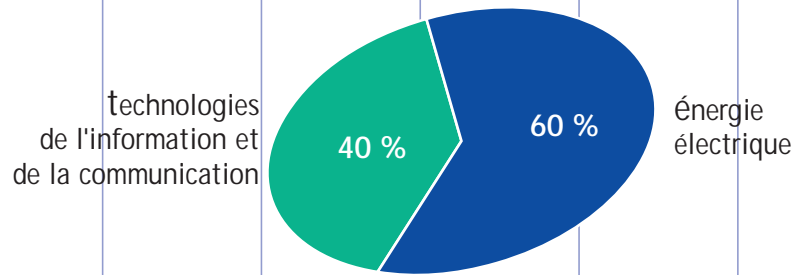
	M€	MF	M€	MF
Chiffre d'affaires	1 735	11 383	1 702	11 169
Résultat d'exploitation	72	472	65	429
Résultat courant	84	554	77	506
Résultat net, part du Groupe	46	300	24	159
Capacité d'autofinancement	106	695	82	540
Investissements	51	332	65	429

1 9 9 8

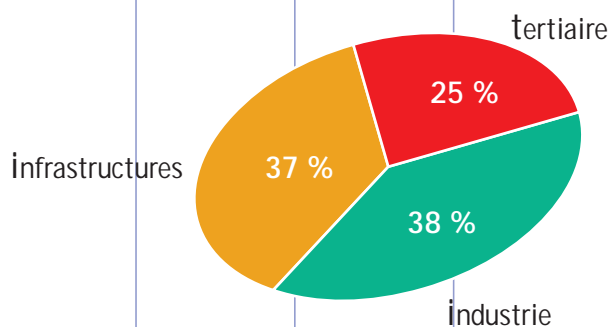
1 9 9 7



Près de 20 000 professionnels engagés dans un réseau exceptionnel de 500 entreprises . . . . . >



Chiffre d'affaires 1998





# Message du Président

*De gauche à droite et de haut en bas*

Christian PÉGUET

Président-Directeur Général  
du Groupe GTIE

François-Xavier HANICOTTE

Directeur Général  
de GARCZYNSKI TRAPLOIR

Patrick LEBRUN

Secrétaire Général  
du Groupe GTIE

Michel DAVELUY

Directeur Administratif  
et Financier du Groupe GTIE

Philippe LEMAISTRE

Président-Directeur Général de SDEL

Charles LICEN

Directeur Général de SANTERNE

Jean-Yves LE BROUSTER

Président-Directeur Général  
de FOURNIÉ-GROSPAUD



**Dans un marché en pleine mutation**, notre Groupe a vu son chiffre d'affaires consolidé progresser à 1,74 milliard d'euros (11,4 milliards de francs) en 1998 et a réalisé d'excellents résultats. Notre résultat d'exploitation a en effet atteint 72 millions d'euros (472 millions de francs), en progression de 10% par rapport à 1997 malgré d'importantes provisions pour préparer les échéances du passage à l'an 2000 et à l'euro. A 46 millions d'euros (300 millions de francs), notre résultat net part du Groupe s'inscrit en quasi-doublement par rapport à 1997.

Notre Groupe a confirmé sa position de leadership en France et connu une croissance en moyenne de plus de 10% dans les 7 autres pays d'Europe où il est déjà



implanté, en particulier en Grande-Bretagne, aux Pays-Bas et en Allemagne.

Enfin, nos entreprises ont accompagné leurs clients dans leur développement dans une soixantaine de pays à travers le monde.

Hors de l'hexagone, le Groupe GTIE a ainsi réalisé en 1998 une activité de plus de 300 millions d'euros (2 milliards de francs), proche de 20 % du chiffre d'affaires consolidé.

**Les performances remarquables** de l'exercice 1998 récompensent le travail considérable accompli depuis deux ans par près de 20 000 collaborateurs, pour réussir la montée en puissance du nouveau Groupe GTIE. L'année 1997 avait en effet ouvert une nouvelle page de l'histoire de notre Groupe par la constitution, au sein de la SGE, d'un nouvel ensemble rejoint par Santerne et SDEL.

Nos entreprises ont également tiré parti d'une conjoncture favorable sur la plupart de nos marchés.

Dans l'ensemble de nos pays d'implantation, nous avons renforcé nos positions dans le domaine des technologies de l'information et de la communication, qui représente aujourd'hui près de la moitié de notre activité.

Le lancement récent de la marque Axians, porteuse de nos offres en communication d'entreprise qui ont remporté de beaux succès et généré une vive croissance en 1998, marque notre volonté d'être un acteur clé sur ce marché en Europe.

**Au cours de l'année écoulée**, nous avons recruté 500 jeunes nouveaux collaborateurs, consacré 18 millions d'euros (120 millions de francs soit plus de 5 % de la masse salariale) à la formation et investi 51 millions d'euros (332 millions de francs), montant largement couvert par notre capacité d'autofinancement.

Ainsi est-ce en bonne forme que le Groupe GTIE est entré dans l'année 1999, désormais bien engagée. Nos indicateurs d'activité sont encourageants et ceci nous incite plus que jamais à préparer notre futur.

**Pour les années à venir**, notre stratégie de développement s'appuie sur 3 axes :

- **Tirer le meilleur parti** de ce que nous sommes déjà et de la mine de progrès que recèlent nos activités existantes.
- **Etendre nos réseaux** d'entreprises en Europe.
- Et, d'une manière générale, **nous tourner toujours plus vers le marché**, pour lui proposer les offres globales qu'il attend, notamment dans le domaine de la communication d'entreprise.

Désormais en charge de la responsabilité du Groupe GTIE, j'ai toute confiance en sa capacité à relever les défis qui s'offrent ainsi à lui. Je sais pouvoir compter pour cela, et je les en remercie très sincèrement, sur la fidélité de nos clients, sur le soutien de nos actionnaires, sur l'engagement de chacune et de chacun de nos collaborateurs.



Christian Péguet

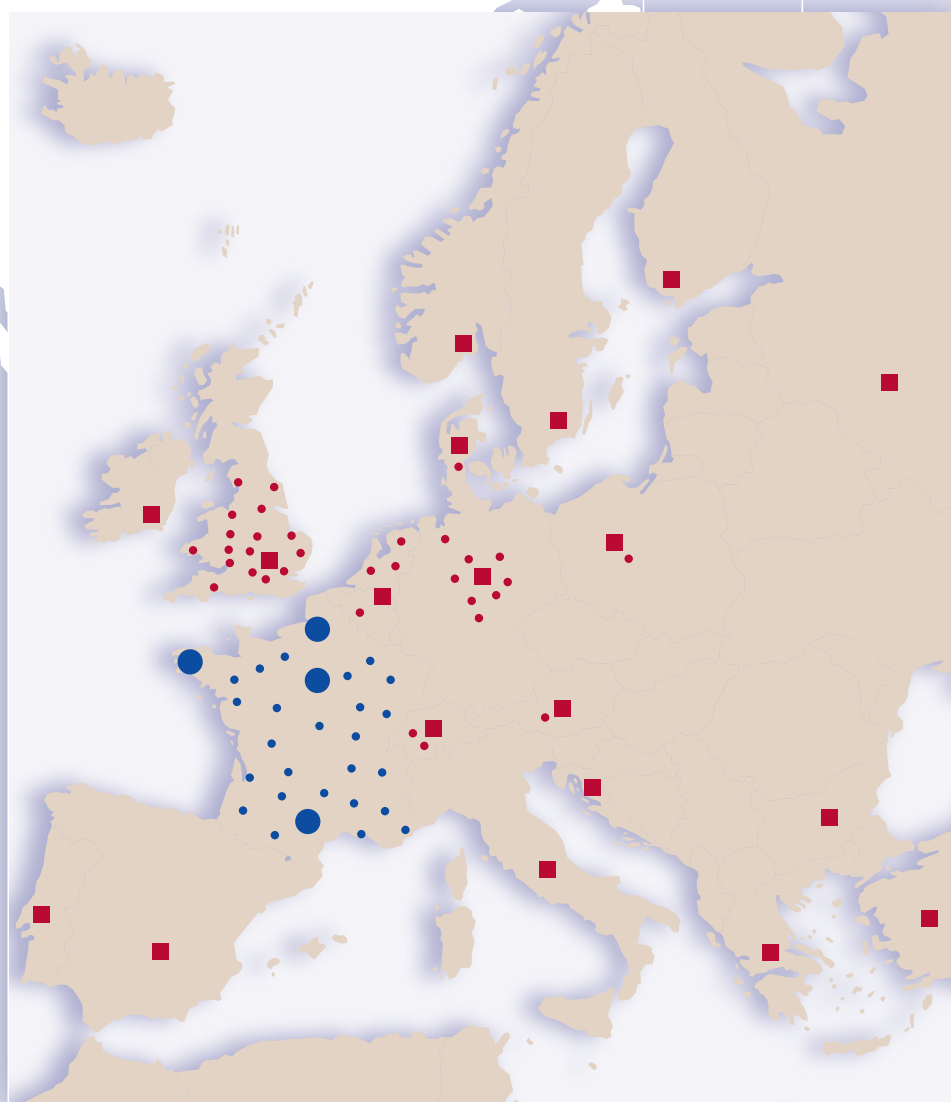




# Implantations du Groupe GTIE

Le Groupe GTIE est constitué de

- ..... > 500 entreprises  
autonomes, à taille humaine, proches de leurs clients, au projet et à l'identité bien affirmés.
- ..... > Maillées en de multiples réseaux  
elles sont à même d'associer leurs compétences, d'unir leurs forces et d'assembler leurs offres,  
afin de répondre aux exigences des projets les plus complexes et aux attentes les plus globales.
- ..... > Réparties en 4 pôles de management



■ Projets réalisés ● Implantations



**Fournié Grospaud**

SUD DE LA FRANCE

19, impasse Fourcaran - BP 2160  
31021 Toulouse Cedex 2

Tél. : 05 61 58 79 00 - Fax: 05 61 58 04 64



**GARCZYŃSKI  
TRAPLOIR**

OUEST DE LA FRANCE ET DOM-TOM

24, rue Thomas-Edison  
72088 Le Mans Cedex 9

Tél. : 02 43 77 77 77 - Fax: 02 43 28 50 19



NORD ET EST DE LA FRANCE

23-25, rue du Dépôt  
62063 Arras Cedex 9

Tél. : 03 21 60 93 00 - Fax: 03 21 48 32 95



ILE-DE-FRANCE ET INTERNATIONAL

Immeuble Gallieni - 2, rue Benoît-Malon  
BP 144 - 92154 Suresnes Cedex

Tél. : 01 41 38 50 00 - Fax: 01 41 38 50 50

## Leader en France

dans ses domaines d'activité grâce notamment à un parcours de croissance externe original et réussi, le Groupe GTIE est aussi devenu un ...

## Acteur de premier plan en Europe

avec le développement de ses réseaux d'entreprises en Allemagne, Danemark, Belgique, Grande-Bretagne, Pays-Bas, Pologne, et Suisse.

## Présent à travers le monde

le Groupe a accompagné le développement de ses clients dans une soixantaine de pays en 1998. Il est également implanté en Malaisie, au Sénégal et à Singapour...

# Faits marquants

## 1998

### Janvier

- Dix entreprises du Groupe GTIE entreprennent le déploiement des réseaux de communication et d'information de près de 700 agences du GAN et d'une centaine d'hypermarchés Auchan.
- L'accord sur le tutorat signé chez Garczynski Traploir est mis en application. Il vise à développer et encourager le tutorat des jeunes.



### Février

- Les équipes du Groupe GTIE livrent à OCG Cacao l'équipement électrique et le contrôle-commande de sa nouvelle usine, à Petit-Quevilly près de Rouen.
- Roiret Entreprises et SDEL Lyon équipent en réseaux d'énergie et de communication le terminal national 2 de l'aéroport de Lyon-Satolas, qui fait l'objet d'un réaménagement complet et d'une extension.
- Lee Beesley conçoit et réalise la maintenance du réseau de transmission de données du site de Castle Bromwich, le plus moderne de Jaguar en Grande-Bretagne.



### Mars

- Au Portugal, SDEL DIC, SDEL A2i et GTIE Multimédias livrent l'éclairage, les panneaux à messages variables, le réseau d'appels d'urgence, ainsi que les équipements de télésurveillance et de contrôle de trafic du pont Vasco de Gama sur le Tage.
- Interact Systèmes réalise le réseau de communication interne du nouveau siège de Vivendi ainsi que le réseau de transmission des universités de Nancy.



### Avril

- Le Groupe Fiat, pour deux de ses sites en Italie et en Espagne, confie à GTIE IPA la conception, la réalisation et la mise en service de deux lignes de ferrage assurant la pose des ouvrants, ailes, capots et portes-cabines du nouveau véhicule utilitaire d'Ivécio.

### Mai

- Dix entreprises du Groupe GTIE sont primées dans le cadre du concours sécurité du SERCE.

### Juin

- Clémaçon Entreprise achève la réalisation des infrastructures voix, données et images de la Tour Cèdre à La Défense, premier immeuble gigabit au monde, capable d'accueillir les réseaux à très haut débit.
- Santerne livre pour la Coupe du monde de football et, en particulier, pour l'accès au stade de Lens, l'éclairage des autoroutes A1 et A21, comportant plus de 500 mâts d'éclairage Azuly fabriqués par BMI, une entreprise du Groupe.



## J u i l l e t

- SEII achève pour ELF Aquitaine la téléconduite centralisée, à haut degré de disponibilité, du plus grand réservoir de stockage de gaz naturel de France à Lussagnet (Landes).



## A o û t

- En Côte d'Ivoire, SDEL DIC équipe d'un nouveau système de contrôle-commande la sucrerie Sucaf.

## S e p t e m b r e

- La convention annuelle du Groupe SGE se tient au Mans, siège de Garczynski Traploir.
- SDEL DIC obtient en groupement le contrat d'équipement électrique, d'instrumentation, de contrôle-commande et de télécommunications de l'unité flottante Girassol de production et de stockage, destinée au développement pétrolier offshore d'Elf en Angola.



## O c t o b r e

- Santerne Alsace et Santerne Informatique, en association avec plusieurs entreprises du Groupe, livrent la gestion technique centralisée du Parlement européen, qui se place parmi les plus importantes de la planète avec ses 22 000 points de contrôle.



- > • Graniou bv, créée en février 1998 et associée avec Van der Linden, autre entreprise du Groupe GTIE aux Pays-Bas, obtient d'Alcatel la réalisation clés en main de 50 sites de radiocommunication dans ce pays.

- 21 entreprises du Groupe GTIE remportent en groupement le contrat de maintenance du réseau national de fibres optiques de Télécom Développement. Ce réseau est notamment utilisé pour le 7 de Cegetel, le serveur Internet d'AOL et une grande part des communications de SFR.

## N o v e m b r e

- En Guadeloupe, Eger, MCII et GTIE CSE prennent ensemble la commande de l'automatisation et de la supervision des deux ponts reliant Basse-Terre et Grande-Terre. Eger et SDEL Nantes équiperont, par ailleurs, le portique du pont de Pointe-à-Pitre.
- > • En Allemagne, Controlmatic réalise l'équipement électrique et le contrôle-commande de l'usine de polypropylène BSL située à Schkopau.

## D é c e m b r e

- > • Le Groupe GTIE est présent au salon Elec 98, salon européen qui se tient tous les deux ans à Paris.
- En Chine, API livre et met en service l'automatisation et le système de régulation d'une ligne de laminage d'aluminium, dans la nouvelle usine de Kvaerner Metals.



# Ressources humaines

Service et valeur ajoutée, au cœur des métiers du Groupe, sont avant tout apportés par ses équipes, qui constituent sa première richesse. Autonomie, initiative, responsabilité, vie en réseaux sont les principes clés du management du Groupe GTIE. Ils permettent à chacun de ses collaborateurs de s'épanouir et de progresser dans un Groupe qui mise sur les hommes, plus que sur les systèmes. Près de 20 000 professionnels sont ainsi engagés quotidiennement au service et à l'écoute de leurs clients. Plus de 2 000 utilisateurs de l'outil Intranet donnent d'ores et déjà à ce réseau et à ses échanges une nouvelle dimension.

500 jeunes recrutés en 1998



▲ Site dédié aux offres de stages  
[www.groupe-gtie-stages.com](http://www.groupe-gtie-stages.com)



Forum Supélec décembre 1998 ▲



Journée des nouveaux embauchés ▲

Embaucher des jeunes, c'est pour une entreprise préparer l'avenir, régénérer les équipes : c'est la vie tout simplement. C'est aussi l'apport de regards neufs, d'idées nouvelles qui aident à se remettre en question. Voilà pourquoi le Groupe GTIE mène de longue date une politique déterminée d'embauche de jeunes débutants de toutes qualifications. Un soin tout particulier entoure l'accueil de ces nouveaux collaborateurs.

Belle idée pour améliorer la transmission du savoir tout en favorisant l'accueil des jeunes, le tutorat est encouragé, comme en témoigne l'accord signé chez Garczynski Traploir en janvier 1998. Au cours des dernières années, plusieurs milliers de jeunes ont également suivi la voie de l'apprentissage, des contrats de qualification ou en alternance au sein du Groupe GTIE et de nombreuses embauches en ont découlé.



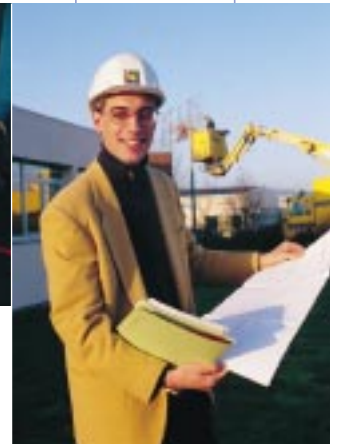
## Reconnaissance

En associant les équipes à la réussite de leur entreprise, les accords d'intéressement et de participation contribuent à une politique de rémunération motivante et à la transparence des choix économiques. Ces accords, qui ont connu un large développement au sein du Groupe GTIE, ont permis de distribuer plus de 8,4 millions d'euros (55 millions de francs) au titre de l'exercice 1998.



## 5 % de la masse salariale investis en formation

Les actions de formation sont pilotées au plus près du terrain, pour anticiper les évolutions de compétences attendues par les clients, tout en répondant aux aspirations de chaque collaborateur. L'Académie GTIE rassemble l'offre de formation interne, constituée des stages construits sur mesure qui, de longue date, ont fait la preuve de leur parfaite adéquation aux besoins du Groupe à tous niveaux.



## Dialogue social

Facteur clé de réussite, la qualité des relations sociales est cultivée dans l'ensemble du Groupe au plus près du terrain, là où le dialogue est concret, dans le respect de la loi et souvent en amélioration des conditions qu'elle prévoit. Ainsi des discussions se sont-elles développées en matière d'aménagement du temps de travail, dans le nouveau cadre légal.



## Sécurité



Préoccupation de tous et de tous les instants, un programme d'actions de grande ampleur est mis en œuvre au sein du Groupe GTIE en faveur de la sécurité, exigence avant tout humaine, mais aussi économique. Ce programme se décline en actions de terrain : sensibilisation, formation, visites de chantier, conduites en particulier par nos animateurs sécurité. Ces actions permettent d'améliorer les modes opératoires et les équipements, et surtout de maintenir la vigilance. Des Etats Généraux de la sécurité ont réuni plusieurs centaines de responsables en 1998.

# Les métiers du Groupe GTIE

Ingénierie, ensemblier, maintenance sont les métiers des entreprises du Groupe GTIE, grâce auxquels elles font le lien entre les constructeurs d'équipements et les utilisateurs dans leurs domaines de prédilection : l'énergie électrique d'une part, les technologies de l'information et de la communication, d'autre part.



▲ Réalisation et maintenance du réseau informatique, téléphonique et de vidéosurveillance, pour le Business Center Ford Jaguar de Nanterre



▲ Automatismes d'une ligne de montage de l'usine ABS-Siemens de Foix

L'histoire du Groupe GTIE se confond avec celle des pionniers de l'électricité. Elle la précède même, puisque la plus ancienne des sociétés du Groupe, la « maison Jean et Chabrié » obtient son premier contrat en 1817 pour l'éclairage aux chandelles de l'Assemblée Nationale. En 1828, Claude et Jean-Adolphe Clémançon créent une société qui porte leur nom et inventera les premiers jeux d'orgues au gaz. Au gaz succédera la lampe à incandescence avec en 1883, l'équipement de l'Opéra de Paris.

Après la lumière, l'énergie, les applications de l'électricité se sont étendues au transfert et au traitement du signal, de l'information. A son tour, cette innovation a profondément bouleversé la vie des sociétés humaines et conduit à la formidable explosion technologique en cours.

Ingénierie, ensemblier, maintenance sont les métiers des entreprises du Groupe GTIE, grâce auxquels elles font le lien entre les constructeurs d'équipements et les utilisateurs dans leurs



Intervention sur ligne THT



Eclairage des autoroutes A1 et A21



Pylône construit pour SFR installé à Labège (Haute-Garonne)



Mise en lumière de l'opéra de Lille



domaines de prédilection : l'énergie électrique d'une part, les technologies de l'information et de la communication, d'autre part.

Ces métiers de service à haute valeur ajoutée prennent en compte avant toute chose la complète satisfaction des utilisateurs, clients du Groupe GTIE, dans l'usage qu'il font de l'énergie électrique et des technologies de l'information, pour remplir eux-mêmes leur mission d'opérateur d'infrastructures, d'industriel ou d'entreprise de service.

L'association étroite des prestations d'ingénierie et de réalisation, voire de maintenance, voire d'exploitation caractérise la démarche des entreprises du Groupe et a fait la preuve de son efficacité économique.

Avec l'importance qu'ont pris l'ingénierie et les services dans l'ensemble des activités économiques, ces prestations sont devenues centrales aujourd'hui. Ceci est d'autant plus vrai que l'énergie électrique, l'information et la communication sont désormais aussi indispensables à la vie de nos sociétés que l'air et l'eau le sont aux individus, ce qu'exprime la signature du Groupe : les grands réseaux de la vie.

Jour après jour, les équipes du Groupe GTIE contribuent à l'aménagement des villes et des campagnes, à l'amélioration des procédés industriels et au développement des équipements tertiaires pour permettre aux hommes de mieux vivre et communiquer entre eux.



# Infrastructures

Produire, transporter,  
transformer, distribuer  
l'énergie électrique . . . . . >

Assurer aussi bien la qualité de service que la sécurité des utilisateurs, préserver voire embellir le cadre de vie, tel est le souci constant des exploitants d'infrastructures et des responsables de collectivités.

Le Groupe GTIE est ainsi présent sur tous les maillons de la chaîne qui apporte l'énergie électrique à la porte de ses utilisateurs : production, transport, transformation et distribution. Leaders en France dans les domaines des lignes à Très Haute Tension (THT) et des postes de transformation électrique, nous développons des solutions qui répondent aux préoccupations d'environnement, désormais systématiquement présentes dans les programmes d'équipement ou de rénovation.

Le développement de la THT souterraine, pour laquelle des investissements significatifs sont engagés, constitue ainsi un enjeu majeur pour l'avenir. Les entreprises du Groupe ont par ailleurs mis au point, grâce à un ensemble de

composants spécifiques, une gamme de solutions de postes intégrés dans leur environnement, appelée ATOLL, dont les premières réalisations sont en cours.

Face au développement d'unités de production d'énergie électrique plus petites et plus proches des consommateurs, de type cogénération par exemple, le Groupe GTIE est à même de proposer une offre complète d'ingénierie, de réalisation et de maintenance de ce type d'unité. Son expertise pointue en contrôle-commande des procédés de production, de couplage et de transformation, sa capacité d'ensemblier, ainsi que sa liste très complète de références, en font un partenaire de choix dans ce domaine.

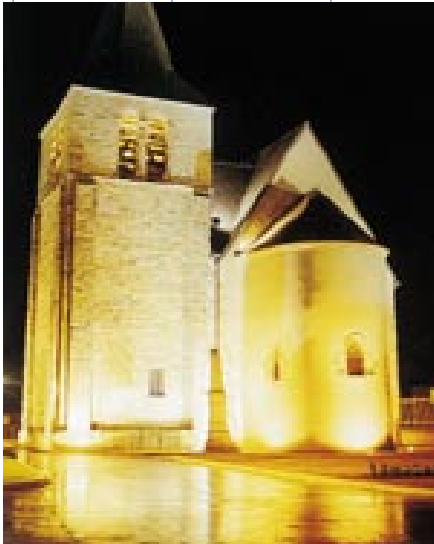


< de gauche à droite

Ligne THT à 2 x 400 kV  
Tavel-Realtor

Mise en souterrain de lignes  
THT à Aix-en-Provence

Eolienne de l'aire de repos de la  
baie de Somme sur l'A 86



^ Mise en valeur du patrimoine

Eclairages >  
urbains et  
de ronds-points

## ..... > Mettre en lumière les villes et les villages

La lumière contribue à la sécurité, à la qualité de la vie, à l'embellissement des villages et des villes.

Une rue bien éclairée la nuit, c'est une rue plus sûre pour les piétons et les automobilistes. Un monument, une place, un site mis en lumière par des hommes de l'art, c'est aussi un patrimoine pleinement mis en valeur, une ville qui s'anime et devient plus belle pour ses habitants, voire une fête réussie. Fortes de leur longue expérience dans ce domaine à l'écoute

des collectivités, les entreprises du Groupe sont attentives à l'évolution des techniques dans un métier en mutation rapide. Elles sont à même, grâce à leurs équipes de professionnels parfaitement dotées de moyens spécialisés jusqu'aux systèmes d'information graphique, de proposer en réponse à chaque projet toute la gamme d'offres et de services adaptés.

# Infrastructures

Transporter et distribuer  
l'information . . . . . >

Dans un contexte de concurrence désormais ouverte entre les opérateurs, l'essor des technologies de l'information et de la communication s'accompagne du développement rapide de nouvelles infrastructures : artères de transmission à grande distance et à grand débit, desserte et raccordement des utilisateurs par des boucles locales ou des faisceaux hertziens, relais de radiocommunication pour la téléphonie mobile, etc.

Pleinement impliqué dans ce développement, le Groupe GTIE maîtrise l'ensemble des technologies mises en œuvre et surtout propose une prestation globale : de la recherche des sites à l'exploitation en passant par l'ingénierie, la réalisation, la mise en service et la maintenance. Son expertise pointue lui permet aussi d'intervenir dans des domaines comme les mesures de couverture par niveau de champ ou l'évaluation de l'indice de qualité de service d'un réseau.



▲ Pose d'antenne SFR

Les entreprises du Groupe GTIE ont à leur actif des milliers de kilomètres de liaisons en fibres optiques, de nombreux projets de faisceaux hertziens et le déploiement de plus de 2000 relais GSM dans toute l'Europe.

La mise en œuvre d'un réseau de 150 sites de radiocommunication commun à trois opérateurs sur des ouvrages autoroutiers, la maintenance de plusieurs réseaux régionaux ou nationaux en fibres optiques, ou la réalisation de nombreuses boucles locales et raccordements d'entreprises dans les principales agglomérations soulignent la capacité d'intervention du Groupe sur les projets les plus globaux.





SITER est le système de gestion et de régulation centralisé du trafic routier des Hauts-de-Seine, étendu à l'ensemble du département (550 km de voiries). La Francilienne de Circulation, maître d'œuvre du projet, a notamment fait appel à 5 autres entreprises du Groupe GTIE pour la régulation et la vidéosurveillance du trafic, les panneaux à messages variables destinés aux usagers, la gestion des informations et la salle de contrôle.

## .....> Guider, réguler, sécuriser les trafics routier, aérien, maritime

Une autoroute éclairée et sécurisée par ses réseaux d'appels d'urgence, les trafics routier, aérien, fluvial et maritime mieux régulés, guidés par des données fiables, l'accès aux centres-villes et le stationnement des automobiles contrôlés par des systèmes qui évitent leur complet engorgement, des informations en temps réel, sont autant d'éléments clés de sécurité, de confort et d'efficacité pour les utilisateurs de ces différents modes de transport.

L'offre du Groupe GTIE est très large en la matière et intègre une grande diversité de techniques comme l'éclairage, le recueil de données de trafic ou météorologiques, les panneaux à messages variables, la vidéosurveillance, les réseaux d'appels d'urgence, la gestion technique centralisée, le contrôle d'accès, les retransmissions radio dans les tunnels...

Le Groupe GTIE est à la pointe de ces services et, après des réalisations comme Sirius à Paris,

Coraly à Lyon ou Migrazur sur la Côte d'Azur, six de ses entreprises ont pris part à la réalisation et à la mise en service, en 1998, de la première tranche de SITER.



# Procédés industriels

Améliorer sans cesse l'outil de production, développer sa réactivité et sa flexibilité, garantir la qualité et la traçabilité, optimiser les coûts de production, intégrer et restituer des flux d'informations de plus en plus complexes, voilà des objectifs primordiaux pour les industriels. Les entreprises du Groupe GTIE les accompagnent chaque jour pour leur permettre de les atteindre, au cœur des processus industriels.



▲ de gauche à droite : Instrumentation - raffinerie Total • Contrôle-commande-usine de polypropylène BSL (Allemagne) • Process chocolatier - Barry Callebaut • Process de la bière - Heineken

## Proches des industriels et de leurs process

Avec près de 500 implantations proches des sites de production, les entreprises du Groupe GTIE offrent à leurs clients industriels un réseau exceptionnellement dense en Europe d'équipes de professionnels, disponibles et passionnés par leur métier. Cultivée de longue date au sein du Groupe, la spécialisation par process permet à chaque équipe d'acquérir une connaissance intime du procédé auquel elle se consacre.

Le Groupe GTIE a ainsi développé des positions de premier plan dans des secteurs de l'industrie européenne tels que l'automobile, la chimie, la pétrochimie, la pharmacie, l'agroalimentaire ou l'aéronautique.

## Une offre globale

Dans ces différents secteurs, le Groupe a démontré avec succès ses capacités d'ingénierie et d'ensemblier de réseaux d'énergie, ainsi que de systèmes d'information dédiés au pilotage et à la supervision des processus industriels intégrant réseaux, automates, calculateurs, régulateurs...



Systemes automatisés pour l'automobile



▲ de gauche à droite : Réseau de transmission de données - Jaguar (Angleterre)  
 • Process laitier - Prospérité Fermière • Process sucrier - sucrerie d'Arcis-sur-Aube



Grâce à sa connaissance des procédés, à son réseau d'implantations de proximité, à sa culture de service à haute valeur ajoutée technique, le Groupe propose également une gamme complète de prestations de maintenance : conseil, ingénierie, maintenance déléguée, GMAO, contrôles techniques...

Pour répondre à la très grande variété des projets industriels, de la construction d'une usine entièrement neuve à la rénovation en profondeur de lignes de production, en passant par la maintenance complète d'un site, les entreprises du Groupe GTIE s'appuient sur un fonctionnement en de multiples réseaux pour proposer l'offre globale attendue.

L'association avec le spécialiste reconnu de tel ou tel process, ou avec le partenaire local implanté au plus près du site concerné, permet de réunir l'ensemble des compétences internes ou externes requises, sous la responsabilité d'un interlocuteur unique pour le client, qui règle les problèmes d'interfaces et apporte la garantie du résultat.

## Des produits spécifiques

Pour développer son offre tout en l'appuyant sur des constituants parfaitement maîtrisés, le Groupe GTIE s'est doté de produits logiciels spécifiques. Construit sur une plate-forme UNIX, CPI/GFA est un progiciel multilingue de supervision et de conduite de procédés industriels, de gestion de fabrication et de gestion technique centralisée aux fonctionnalités très complètes.

Produit labellisé ORACLE, totalement portable dans les principaux environnements informatiques, accessible sur Intranet, Partner est un logiciel de GMAO puissant et complet. GIRIS gère quant à lui les réseaux de fluides et d'utilités. Opérationnels sur plusieurs centaines de sites industriels européens, ces logiciels continuent à faire l'objet de développements importants.



# Tertiaire et bâtiments

Education, santé, grande distribution, assurance, banque, hôtellerie, culture, sports et loisirs, bâtiments administratifs ou industriels, bureaux sont autant de lieux de vie auxquels les réseaux d'énergie et d'information sont devenus indispensables. Leurs exigences d'équipement technique, de continuité de service, de sécurité et de communication voix-données-images sont de plus en plus poussées.

Concevoir et réaliser un équipement de tertiaire ou un bâtiment adaptés dans leurs moindres détails aux préoccupations quotidiennes de ceux qui les occupent : facilité d'accès, échanges rapides de documents ou d'images, sécurité des biens et des personnes, possibilités de travail en équipe, exigent une parfaite maîtrise des techniques mises en œuvre : réseaux électriques et informatiques, gestion technique, systèmes de communication.

Les entreprises du Groupe GTIE allient à cette maîtrise éprouvée leur connaissance intime, tirée de leur expérience, du mode de vie et du fonctionnement du secteur concerné. Une telle connaissance est essentielle lorsqu'il s'agit d'intervenir dans des locaux sensibles et occupés sans en interrompre l'activité. En s'associant, les entreprises du Groupe ont la capacité de prendre en charge les opérations les plus complètes, de l'ingénierie à la maintenance.



## Parlement européen de Strasbourg,

l'un des plus importants systèmes de gestion technique centralisée au monde (22 000 points de contrôle).

Deux entreprises du Groupe GTIE se sont associées pour réaliser ce système. Il permet de piloter les commandes clés du bâtiment, la climatisation, l'éclairage, le système de désenfumage, les ascenseurs ou encore le contrôle d'accès. Sa programmation le rend intelligent puisqu'il est capable de prendre, par exemple, l'initiative d'assurer seul l'équilibre du réseau électrique.

# Maintenance

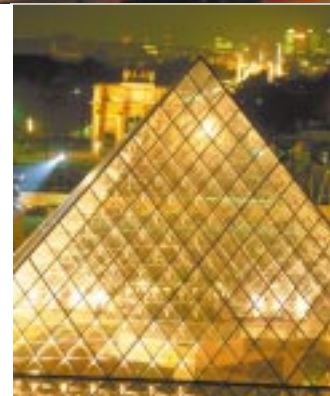
La complexité des équipements mis en place dans les réalisations d'aujourd'hui exige une maintenance méthodique et professionnelle. Celle-ci conditionne la garantie de leurs performances et de leur fiabilité, ainsi que la sécurité et le confort des occupants. Avec un

contrat, un responsable et un budget uniques, l'offre multitechnique des entreprises du Groupe propose un outil homogène de suivi pour l'ensemble des technologies, assorti des possibilités les plus étendues, d'astreinte et d'intervention, 24 heures/24 et 7 jours/7.



## Des références prestigieuses

Le Sénat, le Louvre, la Tour Eiffel, ou encore, le musée d'Orsay, l'opéra Garnier, la Comédie-Française, l'Arc de Triomphe sont autant de clients prestigieux pour les équipes du Groupe GTIE. A la Tour Eiffel, par exemple, l'équipement électrique est aussi puissant que celui d'une ville de 5 000 habitants. Il permet d'accueillir 5,6 millions de visiteurs chaque année en assurant notamment l'éclairage des zones publiques et le bon fonctionnement des ascenseurs. Le Groupe en assure la maintenance depuis 60 ans.



## L'offre du Groupe GTIE dans la grande distribution



Le Groupe GTIE est le partenaire des plus grandes enseignes.

Parmi les points forts de son offre :

- **le transfert d'informations** : transactions monétaires, gestion des stocks, des linéaires et des réseaux téléphoniques,...
- **la continuité du service** : elle s'exerce grâce à la mise en place de groupes électrogènes, d'onduleurs, de gestion technique centralisée et sur un plan plus global, de services de maintenance,
- **la sécurité** : elle comprend la détection incendie, la vidéosurveillance, le contrôle d'accès...

# Communication d'entreprise

PABX, LAN, WAN, MAN, Internet, firewall, routeur, switch : pour l'utilisateur, l'explosion des technologies de l'information et de la communication s'accompagne d'un foisonnement de nouveaux concepts, de nouveaux matériels, de nouvelles offres proposées par les opérateurs de télécommunications.

Dans ce nouvel environnement, l'attente est forte pour de véritables solutions globales, tirant le meilleur parti des avancées technologiques, de manière cohérente et à un coût optimal.

Fort de sa culture du service, de son organisation en réseaux qui ajoutent la capacité d'écoute et la réactivité d'une entreprise de proximité à la puissance de solutions globales, le Groupe GTIE a développé une offre complète de communication d'entreprise tournée vers l'entière satisfaction des utilisateurs.

Garants d'une veille technologique permanente, les ingénieurs et techniciens du Groupe sont spécialisés par technologie et par produit, certifiés par des partenaires constructeurs et éditeurs de premier plan. Ceci assure la parfaite maîtrise des solutions mises en œuvre.

Du simple conseil à l'infogérance complète du système d'information, cette offre s'étend à toute la gamme des prestations complémentaires attendues : ingénierie, intégration, maintenance et exploitation appliquées aux réseaux LAN, MAN et WAN, à leur administration et à leur sécurité, ainsi qu'au déploiement de systèmes voix-données-images.

Le lancement de la marque Axians, porteuse des offres du Groupe GTIE dans ce domaine, montre sa volonté d'être un acteur majeur et reconnu sur ce marché en Europe.







La marque Axians identifie l'offre du Groupe GTIE en intégration de systèmes et de réseaux de communication d'entreprise. Quelques exemples de réalisations Axians :

- interconnexion Internet/GSM • migration de réseaux vers une architecture haut débit
- liaisons par faisceaux hertziens • etc.

Avec RésOdit, Axians propose une expertise de la qualité de service rendue par un réseau par rapport à des objectifs précis. Avec RésOgérance, Axians apporte une délégation de services complète.

Avec Axians, le Groupe GTIE prend place sur ce marché parmi les leaders en France et affiche ses ambitions de développement en Europe.

Une marque du Groupe GTIE

[www.axians.com](http://www.axians.com)



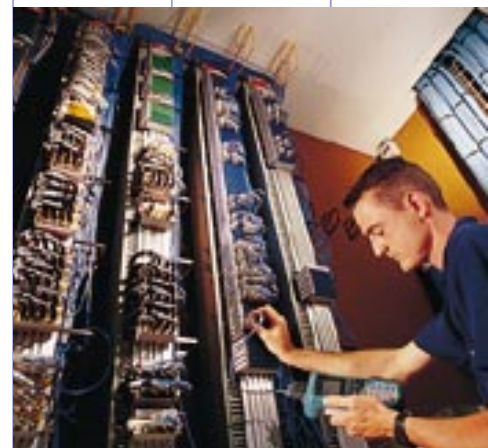
#### Premier Immeuble Gigabit au monde

Les équipes du Groupe GTIE ont réalisé l'infrastructure Voix-Données-Images de la Tour Cèdre, à La Défense. Cette infrastructure est capable d'accueillir les réseaux à très haut débit tels que Ethernet et ATM. Elle distribue plus de 3 200 postes de travail et représente 11 000 prises à 1,2 gigabit/s, 11 600 connecteurs optiques, 550 km de cuivre, 160 km de fibres optiques.

#### Infogérance en communication d'entreprise

Natexis confie au Groupe GTIE, depuis 6 ans, la maintenance du parc informatique de ses 16 sites parisiens.

15 000 postes de travail sont ainsi placés sous la vigilance des équipes du Groupe qui interviennent sous un délai de 4 heures.



# Rapport de gestion et comptes résumés du Groupe exercice 1998

## Rapport des Commissaires aux Comptes sur les comptes consolidés

Exercice clos le 31 décembre 1998

En exécution de la mission qui nous a été confiée par votre Assemblée Générale, nous avons procédé au contrôle des comptes consolidés de la société GTIE établis en francs français relatifs à l'exercice clos le 31 décembre 1998, tels qu'ils sont joints au présent rapport.

Les comptes consolidés ont été arrêtés par le Conseil d'Administration. Il nous appartient, sur la base de notre audit, d'exprimer une opinion sur ces comptes.

Nous avons effectué notre audit selon les normes de la profession ; ces normes requièrent la mise en œuvre de diligences permettant d'obtenir l'assurance raisonnable que les comptes consolidés ne comportent pas d'anomalies significatives. Un audit consiste à examiner, par sondages, les éléments probants justifiant les données contenues dans ces comptes. Il consiste également à apprécier les principes comptables suivis et les estimations significatives retenues pour l'arrêté des comptes et à apprécier leur présentation d'ensemble.

Nous estimons que nos contrôles fournissent une base raisonnable à l'opinion exprimée ci-après.

Nous certifions que les comptes consolidés sont réguliers et sincères et donnent une image fidèle du patrimoine, de la situation financière, ainsi que du résultat de l'ensemble constitué par les entreprises comprises dans la consolidation.

Sans remettre en cause l'opinion exprimée ci-dessus, nous attirons votre attention sur le paragraphe « faits marquants de l'annexe » qui expose les changements de méthode relatifs aux contrats de crédit-bail et l'utilisation de la méthode de l'avancement pour le dégagement de résultat sur affaires.

Par ailleurs, nous avons également procédé à la vérification des informations données dans le rapport sur la gestion du Groupe. Nous n'avons pas d'observation à formuler sur leur sincérité et leur concordance avec les comptes consolidés.

Paris et Neuilly, le 19 avril 1999

Les Commissaires aux Comptes

Salustro Reydel

Deloitte Touche Tohmatsu - BMA

Bernard Cattenoz

Bertrand Vialatte

Michel Bousquet

# ... > Rapport de gestion du Groupe GTIE

## L'évolution du marché

En France, la tendance globale à l'amélioration de la conjoncture sur les marchés du Groupe GTIE, qui était perceptible au cours du troisième trimestre 1997, s'est confirmée en 1998.

Une analyse plus détaillée montre toutefois que la poursuite du déclin des activités liées aux infrastructures de production et de transport d'énergie électrique contraste avec la belle croissance des activités liées aux technologies de l'information et de la communication.

Le chiffre d'affaires provenant de la réalisation de lignes aériennes à Très Haute Tension a ainsi baissé de 25 % par rapport à l'exercice précédent, sans être compensé par la progression encore lente des lignes THT souterraines.

Dans le secteur des postes de transformation électrique, l'activité a été soutenue en 1998, mais une baisse est anticipée pour 1999.

En matière de réseaux de distribution, les investissements d'EDF se sont aussi inscrits en net repli. Le domaine de l'électrification rurale se caractérise par ailleurs par un contexte local assez variable et une concurrence vive.

En revanche, la baisse des taux d'intérêt a encouragé l'investissement des collectivités locales. Il a été plus soutenu en 1998 et a bénéficié aux activités du Groupe tournées vers l'aménagement urbain, l'environnement, la mise en valeur du patrimoine et notamment l'éclairage public.

Le développement des technologies de l'information et de la communication, dans un contexte de concurrence désormais ouverte entre les opérateurs, génère de nombreuses opportunités sur lesquelles les entreprises du Groupe n'ont pas manqué de se positionner : déploiement des relais de radiocommunications pour le téléphone mobile, ingénierie et réalisation de boucles locales, mise en place et maintenance d'artères de transmission en fibres optiques, équipement des réseaux routiers et autoroutiers...

Dans l'industrie, le niveau de l'investissement est resté très contrasté en France en 1998, se traduisant par exemple par une très bonne activité dans le secteur de l'automobile, mais par une charge de travail décevante en chimie et pétrochimie. Le mouvement de reprise amorcé depuis 2 ans tarde à se consolider. Il faut aussi souligner la part prise par la préparation de l'échéance informatique du passage à l'an 2000 dans les investissements industriels.

Le marché lié au tertiaire demeure extrêmement concurrentiel. L'activité a toutefois progressé en 1998 en particulier en Ile-de-France, grâce à des secteurs porteurs comme la santé,

l'éducation ou la grande distribution. Les offres du Groupe en matière de communication d'entreprise se développent et quelques opérations réussies sont porteuses d'espoir pour l'avenir comme par exemple, la réalisation pour la Tour Cèdre située à La Défense, du premier immeuble « Gigabit » du monde, pour 3 200 postes de travail desservis par un réseau de 1,2 gigabit/s.

Le chiffre d'affaires réalisé hors de France par le Groupe GTIE, pour l'essentiel en Europe, a représenté en 1998 près de 305 millions d'euros (2 milliards de francs), soit pratiquement 20 % du total. La progression est sensible sur 1997, de l'ordre de 10 %, ce qui constitue l'une des satisfactions de l'exercice.

Les résultats sont bons et progressent pour les filiales anglaises et néerlandaises. Lee Beesley Deritend a, en particulier, profité d'investissements importants menés par Peugeot et Ford outre-Manche. Une nouvelle société a été créée aux Pays-Bas, Graniou bv, pour accompagner Dutchphone (Groupe France Télécom) dans son programme de déploiement de sites de radiotéléphonie mobile.

Avec la prudence qui est de mise, il est permis de confirmer le retour aux bénéfices de Controlmatic en Allemagne, qui tranche heureusement avec un exercice 1997 en forte perte.

## Résultats

Dans les conditions de marché qui viennent d'être décrites, le Groupe GTIE a réalisé au cours de l'exercice 1998 un chiffre d'affaires de 1,735 milliard d'euros (11,4 milliards de francs), en progression de 2 % sur celui de 1997, malgré l'impact de l'arrêt de certaines activités non rentables, ainsi que celui de la cession de diverses entités ne s'inscrivant pas dans le projet stratégique du Groupe.

Le résultat avant impôt et participation et après amortissement des survaleurs pour un montant de 4,1 millions d'euros (27 millions de francs) ressort à 83 millions d'euros (543 millions de francs), soit 4,76 % du chiffre d'affaires et progresse de plus de 50 % par rapport à 1997 (55 millions d'euros ou 358 millions de francs).

Le résultat net des sociétés intégrées s'élève à 47 millions d'euros (308 millions de francs), soit 2,70 % du chiffre d'affaires et le résultat net, part du Groupe, atteint 46 millions d'euros (300 millions de francs) en quasi-doublement par rapport à 1997 (24 millions d'euros ou 159 millions de francs).

La situation de trésorerie, nette de tout endettement, du Groupe s'est améliorée tout au long de l'exercice pour atteindre au 31 décembre 1998 un solde créditeur de 340 millions d'euros (2 231 millions de francs).

La capacité d'autofinancement dégagée au cours de l'exercice s'est élevée à 106 millions d'euros (695 millions de francs), soit 6,11 % du chiffre d'affaires, en progrès de près de 30 % sur celle de l'exercice 1997.

Elle a permis de couvrir très largement les investissements corporels et financiers engagés au cours de l'exercice pour un montant de 51 millions d'euros (332 millions de francs).

### Les perspectives du Groupe GTIE pour l'exercice 1999

Les résultats de l'exercice 1998, remarquables et à leur meilleur niveau historique, récompensent

tous les efforts accomplis depuis deux ans pour réussir la montée en puissance du nouveau Groupe GTIE, né en 1997.

Les projets et les budgets 1999 ont démontré un réel enthousiasme et ouvrent des perspectives pour l'année en cours qui devraient s'inscrire dans la continuité des réalisations de 1998.

La facturation et surtout la prise de commandes des premières semaines de 1999 confirment ces prévisions.

## ... > Compte de résultat consolidé

(en milliers d'euros)	1998	1997
<b>Chiffre d'affaires HT</b>	<b>1 735 384</b>	<b>1 702 714</b>
Autres produits d'exploitation	13 591	27 628
Achats consommés	(461 328)	(449 344)
Services extérieurs	(469 807)	(464 382)
Frais de personnel	(647 427)	(653 494)
Autres charges d'exploitation	(49 205)	(51 590)
Dotations nettes aux amortissements et provisions	(49 241)	(46 096)
<b>Résultat d'exploitation</b>	<b>71 966</b>	<b>65 437</b>
Produits financiers	13 751	9 842
Charges financières	(3 785)	(3 329)
Dotations nettes aux provisions financières	2 555	5 200
<b>Résultat financier</b>	<b>12 520</b>	<b>11 713</b>
<b>Résultat courant</b>	<b>84 486</b>	<b>77 150</b>
Résultat net cessions d'immobilisations	8 100	2 753
Autres charges et produits exceptionnels nets	(7 856)	(6 622)
Dotations nettes aux amortissements et provisions exceptionnels	2 192	(14 908)
<b>Résultat exceptionnel</b>	<b>2 436</b>	<b>(18 777)</b>
<b>Résultat avant impôt, participation et survaleurs</b>	<b>86 922</b>	<b>58 373</b>
Amortissement des survaleurs	(4 077)	(3 718)
Participation des salariés	(6 920)	(4 097)
Impôt sur les bénéfices	(28 977)	(26 186)
<b>Résultat net des sociétés intégrées</b>	<b>46 949</b>	<b>24 371</b>
Résultat des sociétés mises en équivalence	(30)	12
<b>Résultat net consolidé</b>	<b>46 918</b>	<b>24 384</b>
Part revenant aux intérêts minoritaires	(1 229)	(200)
<b>Résultat net, part du Groupe</b>	<b>45 690</b>	<b>24 184</b>



## ... > Bilan consolidé

<b>Actif</b> (en milliers d'euros)	<b>1998</b>	<b>1997</b>
Fonds commercial et marques	7 995	8 786
Autres immobilisations incorporelles	2 246	2 055
	10 241	10 841
Survaleurs nettes	46 038	45 283
Immobilisations du domaine privé	360 171	347 813
Immobilisations en cours	3 918	1 293
Amortissements	(230 546)	(233 757)
	133 542	115 349
Titres de participation	2 081	13 941
Titres mis en équivalence	234	264
Autres immobilisations financières	6 172	6 338
	8 487	20 543
<b>Total des valeurs immobilisées</b>	<b>198 308</b>	<b>192 016</b>
Valeur d'exploitation	18 668	1 078 549
Créances d'exploitation	631 306	743 612
Impôts différés actif	8 698	2 448
	658 671	1 824 610
Créances financières	314 712	287 140
Valeurs mobilières de placement	20 009	18 895
Disponibilités	43 237	35 746
	377 959	341 782
<b>Total de l'actif à court terme</b>	<b>1 036 630</b>	<b>2 166 391</b>
<b>Total de l'actif</b>	<b>1 234 938</b>	<b>2 358 408</b>
<b>Passif</b> (en milliers d'euros)	1998	1997
Capital	94 815	94 815
Primes	63 079	63 079
<b>Part du Groupe dans :</b>		
- les réserves de consolidation	3 153	(3 825)
- les réserves de conversion	367	879
- le résultat consolidé	45 690	24 184
<b>Capitaux propres Groupe</b>	<b>207 104</b>	<b>179 131</b>
<b>Part des minoritaires dans :</b>		
- les réserves de consolidation	2 883	2 053
- le résultat consolidé	1 229	200
<b>Capitaux propres minoritaires</b>	<b>4 111</b>	<b>2 253</b>
<b>Total des capitaux propres</b>	<b>211 215</b>	<b>181 384</b>
Subventions et provisions	136 302	116 210
Dettes financières à long terme	21 748	14 800
Autres dettes à long terme	6 564	4 078
<b>Total des capitaux permanents</b>	<b>375 829</b>	<b>316 472</b>
Dettes d'exploitation	831 744	2 015 923
Impôts différés passif	10 172	15
	841 916	2 015 939
Dettes financières à court terme	11 668	14 158
Autres dettes à court terme	5 524	11 838
	17 192	25 997
<b>Total des dettes à court terme</b>	<b>859 108</b>	<b>2 041 935</b>
<b>Total du passif</b>	<b>1 234 938</b>	<b>2 358 408</b>

## Flux de trésorerie consolidés

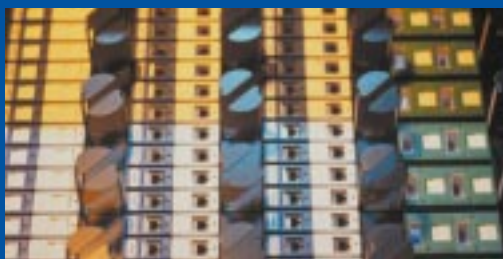
(en milliers d'euros)	1998	1997
<b>Opérations d'exploitation</b>		
Excédent brut d'exploitation	121 457	111 615
Opérations financières et exceptionnelles	20 442	1 014
Impôts, participations	(35 897)	(30 284)
<b>Autofinancement d'exploitation</b>	<b>106 002</b>	<b>82 346</b>
Variation nette du besoin en fonds de roulement	(5 555)	61 288
<b>Excédent de trésorerie (I)</b>	<b>100 448</b>	<b>143 634</b>
<b>Opérations d'investissement</b>		
Investissements industriels	(52 391)	(41 280)
Cessions d'immobilisations	8 047	9 298
Investissements industriels nets	(44 344)	(31 982)
Investissements financiers	(15 862)	(144 493)
Cessions de titres	9 519	1 171
Investissements financiers nets	(6 343)	(143 322)
Variations des immobilisations financières	76	82
<b>Total des flux d'investissement (II)</b>	<b>(50 611)</b>	<b>(175 221)</b>
<b>Opérations de financement</b>		
Augmentations de capital de la société mère	0	126 992
Augmentations de capital des filiales souscrites par des tiers	1 125	9 067
Dividendes distribués par la société mère	(17 541)	(9 125)
Dividendes versés aux actionnaires des filiales	(256)	(1 329)
Autres dettes à long terme	1 721	(3 094)
<b>Total des flux de financement (III)</b>	<b>(14 951)</b>	<b>122 511</b>
<b>Total des flux de l'exercice (I + II + III)</b>	<b>34 886</b>	<b>90 923</b>
<b>Excédent (endettement) financier net au 1<sup>er</sup> janvier</b>	<b>315 785</b>	<b>135 541</b>
Effet de change, de périmètre et divers	10 837	89 321
Changement de méthode relatif au crédit- bail	(741)	0
<b>Excédent (endettement) financier net au 31 décembre</b>	<b>360 766</b>	<b>315 785</b>

Conception/Réalisation

*Phénix*  
COMMUNICATION



Photos : Photothèques FG - GT - GTIE - Santerne - SDEL - Fotogram Stone -  
Cyberimage / Jon Riley / Joseph Pobereskin / Laurence Dutton / Christopher  
Bissell - Image Bank / Chalfant - Stock Image - Studio Pons - Creacom  
Audiovisuel - Christian Daumerie - Pascal Lemaitre - Guy Durand



**GROUPE  
GTIE**



COMPAGNIE GÉNÉRALE DE TRAVAUX  
ET D'INGÉNIERIE ÉLECTRIQUES

SA au capital de 621 944 000 francs

RCS Versailles B 391 635 844

Siret : 391 635 844 00023 - NAF 453A

280, rue du 8 mai 1945 - BP 72

78368 Montesson Cedex

Tél. : 01 30 86 70 10 - Fax : 01 30 86 70 01

[www.groupe-gtie.com](http://www.groupe-gtie.com)