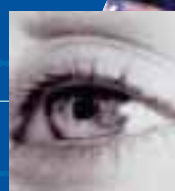


Les grands réseaux de la vie





Conseil d'Administration

Gérard MOHR
Président-Directeur Général

Christian PÉGUET
Administrateur - Directeur Général

Administrateurs

Michel DAVELUY
Henri DELHAYE
Bernard HUVELIN
Philippe LEMAISTRE
Roger MARTIN
Guy RICHARD

Société Générale d'Entreprises (SGE),
représentée par Antoine ZACHARIAS

Commissaires aux Comptes

Titulaires

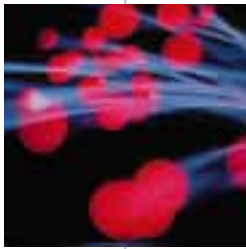
Deloitte Touche Tohmatsu - BMA
Salustro Reydel

Suppléants

Michel Bousquet
François Pavard

Sommaire

1997 en questions	2
Chiffres clés 1997 consolidés	4
Organisation opérationnelle du Groupe GTIE	5
Une offre globale de services	6
Infrastructures	8
Tertiaire et Bâtiments	12
Industrie	16
Développement	20
Rapport de gestion et comptes résumés	24



L'énergie d'un grand réseau

Le Groupe GTIE constitue un exemple unique de réseaux d'entreprises, au sein desquelles 18 000 professionnels associent leurs compétences dans les domaines de l'énergie, du traitement de l'information et de la communication.

L'une des principales forces du Groupe GTIE tient à sa capacité d'être à la fois local et global, c'est-à-dire d'apporter au plus près de ses clients un service complet, sur mesure, une solution globale : de l'ingénierie à la réalisation et à la maintenance, voire à l'exploitation.

Un atout primordial : le maillage très dense du Groupe, avec des synergies qui ne cessent de se renforcer. La réactivité de chaque entreprise et l'intensité de ce maillage permettent une adaptation permanente aux besoins de très divers clients, aussi bien pour répondre plus près, plus vite, que pour les accompagner dans leur expansion en Europe et à travers le monde.





1997 en questions

De gauche à droite

Patrick LEBRUN
Secrétaire Général du Groupe GTIE

Jean-Yves LE BROUSTER
Président-Directeur Général de FOURNIÉ-GROSPAUD

François-Xavier HANICOTTE
Directeur Général de GARCZYNSKI TRAPLOIR

Philippe LEMAISTRE
Directeur Général de SDEL

Christian PÉGUET
Administrateur - Directeur Général du Groupe GTIE

Gérard MOHR
Président-Directeur Général du Groupe GTIE

Michel DAVELUY
Directeur Administratif et Financier du Groupe GTIE

Charles LICEN
Directeur Général Adjoint de SANTERNE

Quels ont été les événements marquants de l'exercice 1997 pour le Groupe GTIE ?

Gérard Mohr. L'année 1997 aura tout d'abord été celle du rapprochement au sein du Groupe SGE, décidé par notre actionnaire commun, de GTIE, Santerne et SDEL.

Fort d'un chiffre d'affaires de plus de 11 milliards de francs, d'un effectif d'environ 18 000 collaborateurs, de positions significatives en Europe et en particulier en Allemagne, en Grande-Bretagne ainsi qu'aux Pays-Bas, le nouveau Groupe GTIE s'impose en France comme le premier opérateur des métiers de l'ingénierie et des travaux appliqués à l'énergie électrique, au traitement de l'information et à la communication.

Quel est le schéma opérationnel du nouvel ensemble ?

Gérard Mohr. Le schéma opérationnel issu de ce regroupement répond avant tout aux attentes de nos clients et aux caractéristiques de nos marchés. Il s'articule en 450 entreprises proches de leurs clients, autonomes, à l'identité et au projet bien affirmés. Ces entreprises sont regroupées en quatre pôles de management : Fournié-Grospaud pour une grande moitié Sud de la France, Garczynski Traploir pour l'Ouest et les Dom-Tom, Santerne pour le Nord et l'Est de la France, SDEL pour l'Île-de-France et l'International.

Un travail considérable a été accompli au cours de l'année écoulée afin, entre autres, d'assurer la montée en puissance de ce schéma opérationnel,



de procéder aux reconfigurations juridiques nécessaires, et de mettre en place un système d'information unifié. Ces réorganisations sont maintenant achevées. Elles sont bien comprises et acceptées par nos collaborateurs.

Dans cette nouvelle configuration, quels ont été les résultats obtenus en 1997 par le Groupe GTIE?

Gérard Mohr. Pour son premier exercice dans sa nouvelle configuration, le Groupe GTIE a réalisé en 1997 un chiffre d'affaires consolidé de 11,2 milliards de francs, qui s'inscrit à périmètre reconstitué dans la continuité de celui de l'exercice 1996. Le Groupe a également dégagé un résultat avant impôt et participation et après amortissement des survaleurs de 358 millions de francs, ainsi qu'un résultat net consolidé de 160 millions de francs qui progresse dans les mêmes conditions de 11 % par rapport à celui de l'an passé.

Nos entreprises ont donc très bien résisté aux bouleversements d'organisation qui ont accompagné la naissance du nouveau Groupe GTIE, ainsi qu'à une conjoncture qui est restée globalement difficile, en dépit d'une amélioration au 3^e trimestre.

Les lignes de force de cette conjoncture sont bien connues pour les activités françaises du Groupe GTIE : croissance faible, voire stagnation de la consommation française d'électricité, dans une perspective de libéralisation prochaine de ce marché, maîtrise des dépenses et sélectivité des investissements pour les maîtres d'ouvrages publics, efforts intenses de compétitivité des entreprises du secteur concurrentiel, dont l'horizon est de plus en plus souvent mondial, efforts répercutés sur leurs fournisseurs.

A l'étranger, la conjoncture est demeurée soutenue en Grande-Bretagne et aux Pays-Bas, à l'inverse du marché allemand, en repli significatif. Au-delà de ces tendances très générales, seul un minimum de segmentation permet d'appréhender la situation contrastée des différents secteurs dans lesquels interviennent les entreprises du Groupe.

Quels sont précisément leurs grands domaines d'activité?

Gérard Mohr. L'activité du Groupe se répartit en trois grands domaines : le domaine des infrastructures (37 % du total en 1997), celui des équipements de tertiaire et de bâtiments (24 % de l'activité) et celui des équipements de procédés industriels (39 % de l'activité).

Dans ces trois domaines, dont les réalisations et les perspectives sont développées dans les pages qui suivent, les entreprises du Groupe réalisent des prestations liées d'une part, à l'énergie électrique (63 % du total) et d'autre part au traitement de l'information et à la communication, volet en constant développement dans lequel l'activité réalisée en 1997 a dépassé 4 milliards de francs, soit 37 % du total.

Où en est votre développement à l'international?

Gérard Mohr. Régulièrement présent dans une vingtaine de pays, le Groupe GTIE a en quelques années développé une présence permanente dans onze d'entre eux : l'Allemagne, la Grande-Bretagne, les Pays-Bas, la Belgique, le Danemark, la Suisse, la Pologne, la République tchèque, le Sénégal, la Malaisie et Singapour.

La contribution de l'international à l'activité consolidée s'est ainsi élevée à 12,5 % en 1997.

Le développement de nos réseaux d'entreprises, en Europe en premier lieu, constitue l'un des axes majeurs de croissance de l'activité de notre Groupe au cours des prochaines années.

Quelles sont les perspectives du Groupe GTIE pour 1998 et les années à venir?

Gérard Mohr. L'année 1997 a ouvert une nouvelle page de l'histoire du Groupe GTIE, qui figure aujourd'hui au rang des leaders européens de l'ingénierie et des travaux électriques. Un travail considérable a été accompli pour cimenter le nouvel édifice, né de la réunion d'entités aux cultures et identités bien différenciées, et l'asseoir sur une organisation claire, transparente et tournée vers les clients. Nous sommes maintenant en ordre de marche.

Une stratégie visant la différenciation par des projets d'entreprises ciblés en termes de positionnement marketing, un fonctionnement en réseaux intense et une philosophie de management mettant les clients, les collaborateurs et l'actionnaire au cœur des préoccupations sont les éléments clefs sur lesquels nous bâtissons notre avenir.

Le nouveau Groupe GTIE devrait, dans ces conditions, réaliser en 1998 des performances très honorables et poursuivre l'essor de ses réseaux d'entreprise en Europe et à travers le monde, à partir d'une base arrière française consolidée.

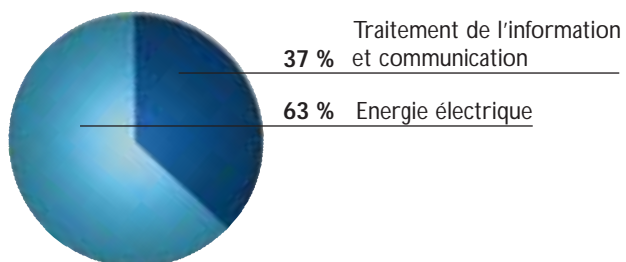
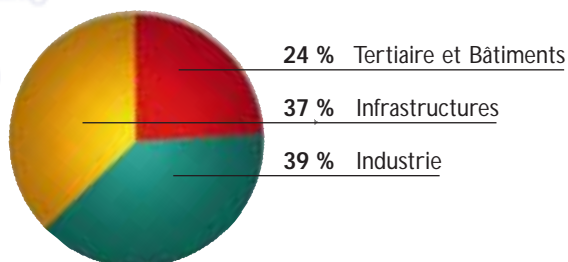


Chiffres clés 1997 consolidés

	↓ en Millions de Francs	↓ en Millions € *
Chiffre d'affaires	11 169	1 675
Résultat d'exploitation	429	64
Résultat courant	506	76
Résultat net, part du Groupe	159	24
Capacité d'autofinancement	540	81
Investissements	429	64

* A titre indicatif, taux de conversion utilisé : 1€ = 6,67 FF.

Chiffre d'affaires 1997



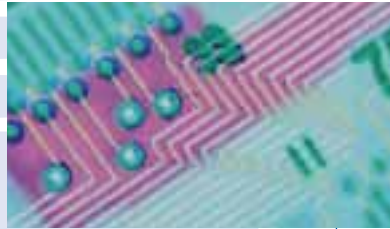
Effectifs



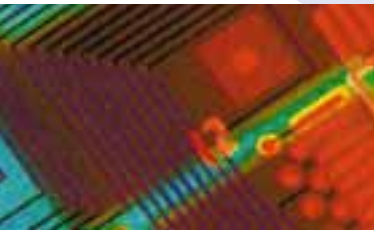
18 400

Organisation opérationnelle du Groupe GTIE

Pour répondre aux attentes de nos clients et aux caractéristiques de nos marchés, 450 entreprises, autonomes, à l'identité et au projet bien affirmés, réparties en quatre pôles de management.



→ **Santerne**
23-25, rue du Dépôt
62063 Arras Cedex 9
Tél. : 03 21 60 93 00
Fax : 03 21 48 32 95

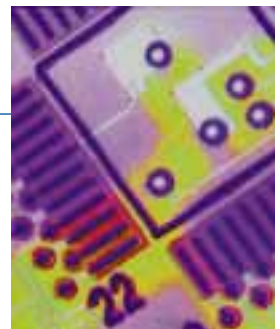


→ **Garczynski Traploir**
ZIN - Rue Thomas-Edison - 37 X
72040 Le Mans Cedex
Tél. : 02 43 77 77 77
Fax : 02 43 28 50 19



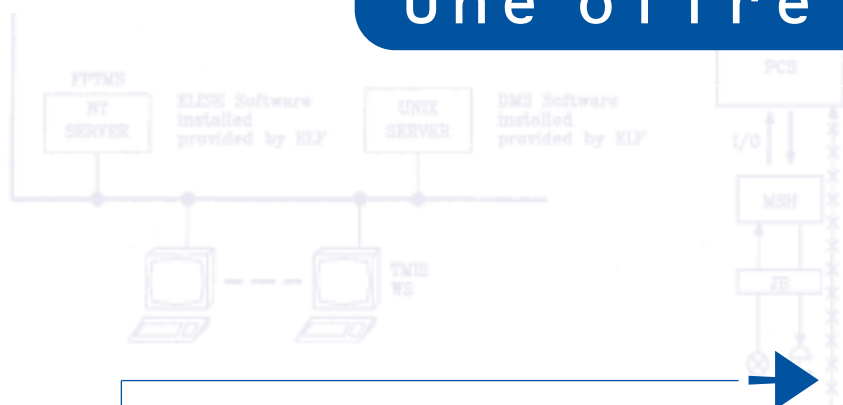
→ **SDEL**
Immeuble Gallieni
2, rue Benoît-Malon
BP 144
92154 Suresnes Cedex
Tél. : 01 41 38 50 00
Fax : 01 41 38 50 50

→ **Fournié-Grospaud**
19, impasse Fourcaran
BP 2160
31021 Toulouse Cedex 2
Tél. : 05 61 58 79 00
Fax : 05 61 58 04 64



Du conseil à la réalisation clés en main

Une offre



Proximité, écoute, réactivité sont des qualités éprouvées des entreprises du Groupe. Pour satisfaire encore mieux la demande de leurs clients, elles enrichissent et élèvent sans cesse le niveau de leurs offres. En associant étroitement leurs compétences, leurs ressources, leur expérience, elles peuvent répondre aux exigences des projets les plus complexes ainsi qu'aux attentes les plus globales, avec une complète garantie de résultat.

Chaque client est unique, chacun de ses projets l'est aussi, qu'il s'agisse d'une réalisation nouvelle ou d'améliorer l'existant. Il bénéficie d'un suivi permanent depuis le conseil et l'étude jusqu'à la réalisation clés en main, la maintenance et l'exploitation.

Ainsi, pour mettre en lumière un village ou une ville, les entreprises du Groupe peuvent-elles apporter un diagnostic de l'existant, la conception d'un plan lumière, l'ingénierie et la réalisation du réseau d'éclairage, sa maintenance, la mise en place d'outils de supervision ou de gestion informatisée, ou tout simplement la prise en charge globale du problème complet, y compris les illuminations festives, avec une obligation de résultat dans le cadre d'un budget défini.



g l o b a l e d e s e r v i c e s



Plan de maintenance des 35 centres de tri de chronopost.

Dans les différents secteurs industriels

où il est très présent, le Groupe a démontré avec succès ses capacités d'ensemblier de systèmes d'information, dédiés au pilotage et à la supervision des processus industriels, intégrant réseaux, automates, calculateurs, régulateurs...

Il développe aujourd'hui sa gamme de solutions globales attendues par les industriels dans le domaine de la maintenance. Ainsi, après avoir réalisé les équipements de la raffinerie Elf de Leuna, en Allemagne (mécanique, électricité, instrumentation, tuyauterie), les entreprises du Groupe se sont-elles associées pour assurer leur maintenance pendant cinq ans.

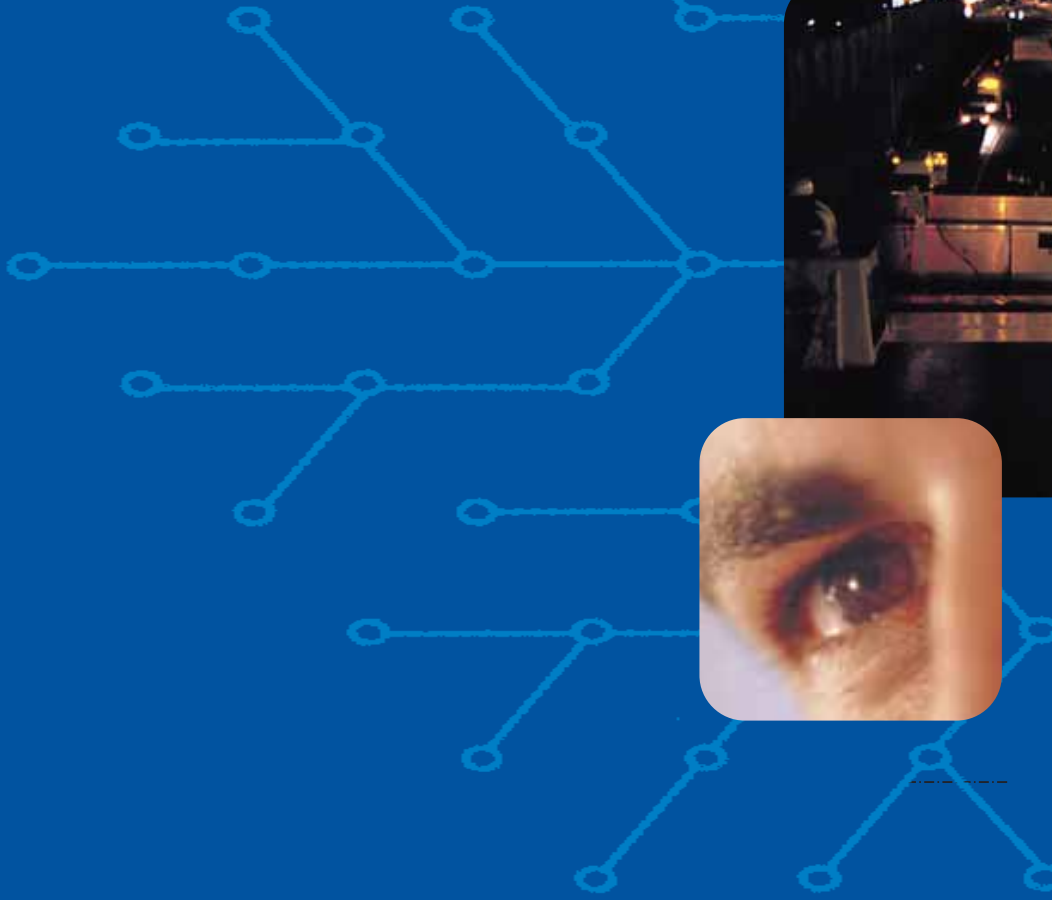
Les entreprises du Groupe interviennent sur l'ensemble des maillons **de la chaîne des télécommunications**, des infrastructures

déployées par les opérateurs, à la mise en œuvre par les entreprises ou les collectivités de réseaux voix-données-images. Elles assurent par exemple la recherche de sites et l'implantation des relais pour la téléphonie mobile. Elles peuvent répondre à toutes les étapes du déploiement des réseaux de communication d'entreprise, jusqu'à la prise en charge globale de l'ingénierie à l'exploitation, autrement dit : l'infogérance.





In f r a s





structures

Qualité de service, sécurité, respect
de l'environnement



Assurer aussi bien la qualité de service que la sécurité des utilisateurs et la protection de l'environnement : tel est le souci constant des exploitants d'infrastructures et des responsables de collectivités.



Infrastructures



Nous accompagnons les projets les plus spécifiques des exploitants d'infrastructures et des responsables de collectivités dans des domaines tels que production, transport et distribution d'énergie électrique, mise en lumière des villages et des villes la nuit, trafics routier, aérien, fluvial et maritime, réseaux ferrés, météorologie, réseaux de communication ou encore le génie urbain.

Installation de relais de radiocommunications du réseau SFR.



Energie électrique

La qualité d'intégration dans l'environnement des ouvrages de transport et de distribution d'énergie électrique est une préoccupation de plus en plus présente dans les programmes d'équipement et de rénovation.

Le Groupe, très actif dans ces domaines d'activité, a multiplié de longue date les innovations et les développements pour proposer des solutions qui répondent à cette préoccupation.

Le développement de la THT souterraine, pour laquelle des investissements significatifs sont engagés, constitue ainsi un enjeu majeur pour l'avenir. Les entreprises du Groupe ont par ailleurs mis au point, grâce à un ensemble de composants spécifiques, une gamme de solutions de postes intégrés dans leur environnement, appelée ATOLL, dont les premières réalisations sont en cours.

Mise en souterrain d'une ligne THT - Aix-en-Provence.





Roissy : aérogare 2F.



Pose antenne SFR.

Enfin, l'énergie électrique peut, elle aussi, contribuer à la qualité de l'environnement. Le Groupe GTIE est ainsi partie prenante de l'opération PRAXITÉLE, d'expérimentation du véhicule électrique en libre-service, à Saint-Quentin-en-Yvelines.

Lumière

La lumière contribue à la sécurité, à la qualité de la vie et à l'embellissement des villages et des villes. Une rue bien éclairée la nuit, c'est une rue plus sûre pour les piétons et les automobilistes. Un monument, une place, un site mis en lumière par des hommes de l'art, c'est aussi un patrimoine pleinement mis en valeur, une ville qui s'anime et devient plus belle pour ses habitants, voire une fête réussie. Fortes de leur longue expérience dans ce domaine, attentives à l'évolution des techniques, à l'écoute des collectivités, les entreprises du Groupe sont à même, grâce à leurs équipes de professionnels, de proposer, en réponse à chaque projet, toute la gamme d'offres et de services adaptés.

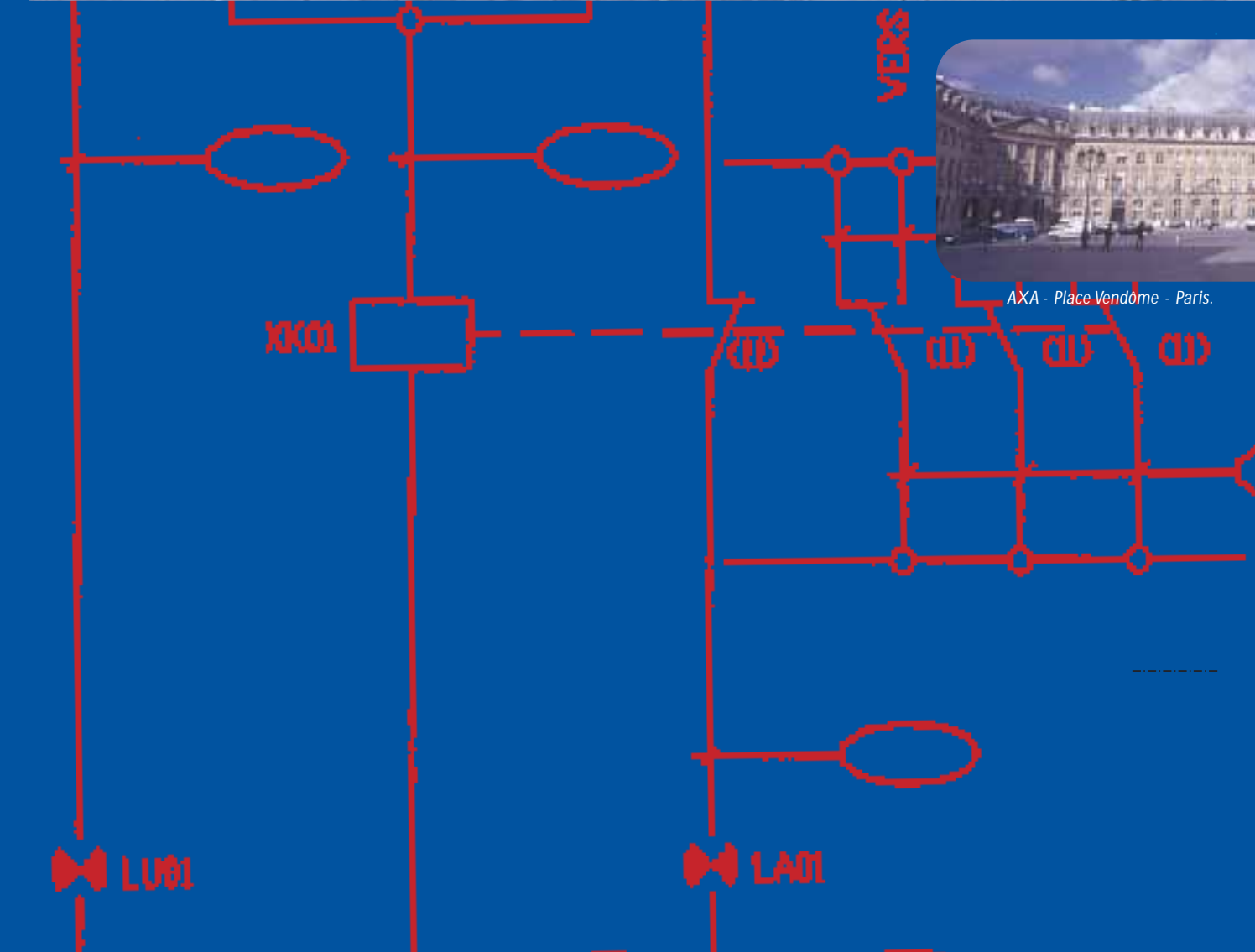
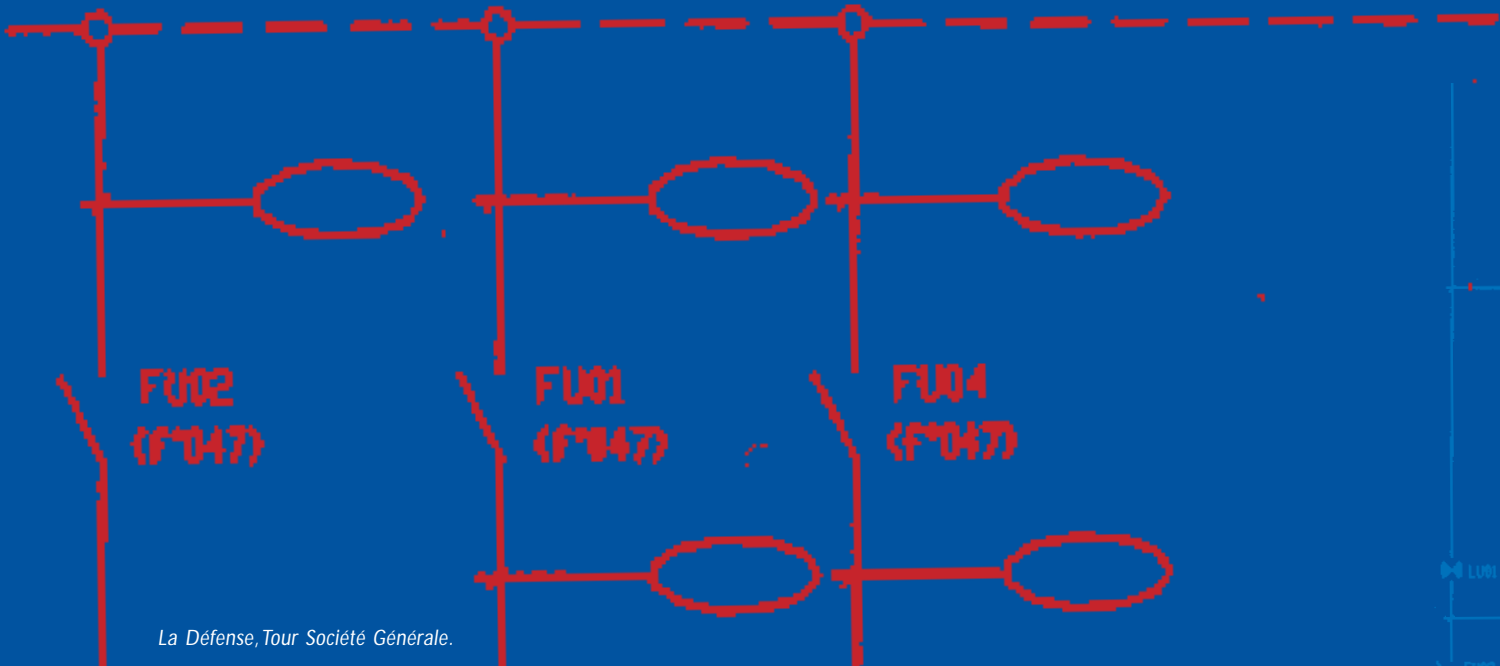


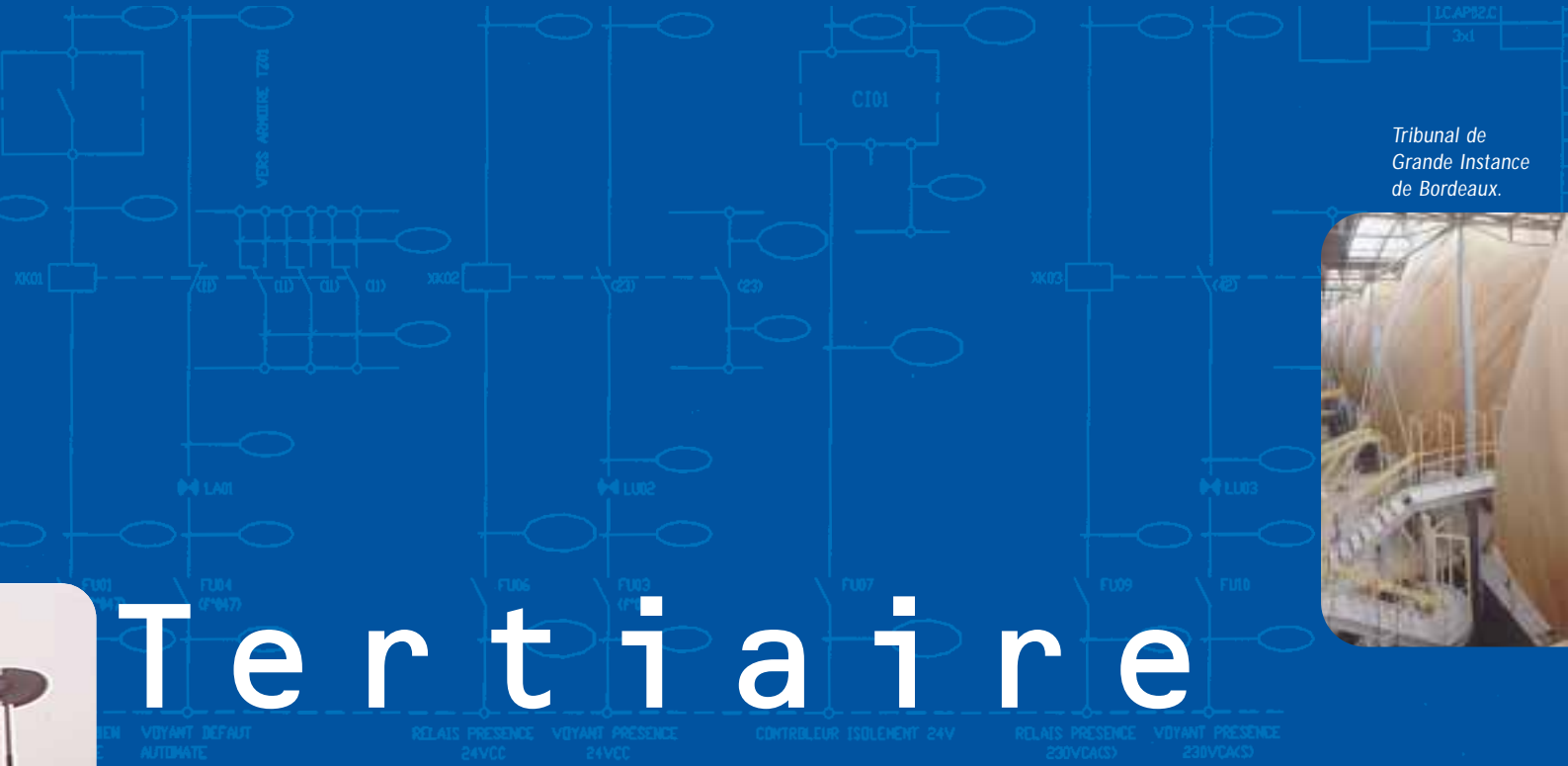
Transports

Une autoroute éclairée et sécurisée par ses réseaux d'appel d'urgence, les trafics routier, aérien, fluvial et maritime mieux régulés, guidés par des données fiables, l'accès aux centres villes et le stationnement des automobiles contrôlés par des systèmes qui évitent leur complet engorgement, des informations en temps réel sont autant d'éléments clefs de sécurité, de confort et d'efficacité pour les utilisateurs de ces différents modes de transport. Le Groupe GTIE est à la pointe de ces services et, après des réalisations comme Sirius à Paris, Coraly à Lyon ou Migrazur sur la Côte d'Azur, il a pris part à de nouvelles opérations marquantes dans ce domaine en 1997, comme Siter, par exemple, dans les Hauts-de-Seine.

Infrastructures de communication

Pleinement impliqué dans le développement des infrastructures de communication, le Groupe intervient, entre autres, dans les recherches de sites, l'installation et la maintenance de stations relais de radiocommunication, la mise en place et la maintenance d'artères de transmission ou de boucles locales pour les principaux opérateurs.





Tribunal de Grande Instance de Bordeaux.



Tertiaire et Bâtiments

Mieux vivre et communiquer




Concevoir un équipement de tertiaire ou un bâtiment adaptés dans leurs moindres détails aux préoccupations quotidiennes de ceux qui les occupent : facilité d'accès, échanges rapides de documents ou d'images, sécurité des biens et des personnes, possibilités de travail en équipe, pour mieux vivre et communiquer dans un espace commun.

Tertiaire et Bâtiments



Les équipements tertiaires des secteurs de l'éducation, de l'hôtellerie, de la santé, de la culture, des sports et des loisirs, des centres commerciaux, de la logistique et de la grande distribution, de la banque et de l'assurance, les bâtiments administratifs, les bureaux sont autant de lieux de vie en commun dont les exigences d'équipement technique, de sécurité et de communication voix-données-images sont de plus en plus poussées.



Qu'il s'agisse de programmes neufs ou de **réhabilitation**, particulièrement pour des locaux sensibles et occupés à rénover sans en interrompre l'activité, les entreprises du Groupe GTIE possèdent une parfaite maîtrise des techniques mises en œuvre – réseaux informatiques et électriques, gestion technique, systèmes de communication. En se groupant, elles ont la capacité de piloter des opérations complètes de rénovation technique. A cette maîtrise, elles allient une connaissance intime, tirée de leur expérience du mode de vie et du fonctionnement du secteur concerné.

Communication d'entreprise

Cette connaissance est particulièrement indispensable pour accompagner le développement des réseaux voix-données-images de plus en plus complexes et de plus en plus intégrés dont se dotent les clients du Groupe, afin de bénéficier pleinement de l'explosion des technologies de l'information qui se déroule sous nos yeux. Grâce en particulier au maillage de leurs compétences, les entreprises du Groupe sont à même de proposer les solutions techniques et la gamme de prestations attendues, du simple conseil à l'ingérence complète du système d'information.



L'Oréal - Aulnay-la-Barbière.

Maintenance

La complexité des équipements mis en place dans les réalisations d'aujourd'hui : pilotage et supervision du chauffage, de la climatisation, de l'énergie, détection incendie, contrôle des alarmes, contrôle d'accès, gestion technique centralisée, sonorisation, vidéo exigent une maintenance méthodique et professionnelle. Celle-ci conditionne la garantie de leurs performances et de leur fiabilité, ainsi que la sécurité et le confort des occupants. Les entreprises du Groupe ont développé toute une palette d'offres répondant à cette exigence, en privilégiant, grâce à la densité des réseaux du Groupe, un service sur mesure et de proximité.



Cegetel Capitol.



Cathédrale de Reims.

Câblage aéronautique embarqué.



Rembobinage de moteurs à Birmingham.



Lubrizol - Le Havre.

Laboratoire pharmaceutique.



Industrie

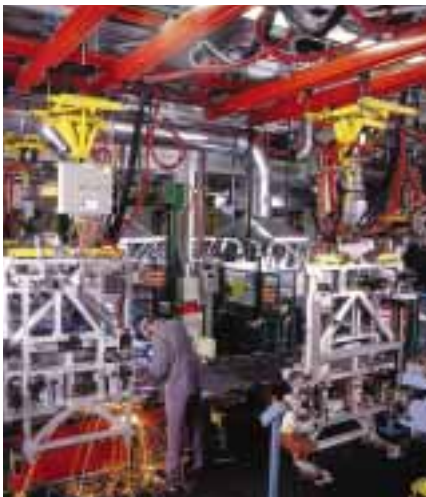
Qualité, réactivité,
maîtrise des coûts

Produire mieux et plus vite en réduisant les coûts : telle est la priorité de la plupart des industriels, dans des secteurs tels que l'automobile, le pétrole, l'agro-alimentaire, l'aéronautique, la chimie ou la pharmacie.

Industrie



Disposer d'un outil de production fiable, réactif et flexible, garantir la qualité et la traçabilité, optimiser les coûts de production, intégrer et restituer des flux d'informations de plus en plus complexes, voilà des objectifs primordiaux pour les industriels. Les entreprises du Groupe GTIE les accompagnent chaque jour pour leur permettre de les atteindre, au cœur des processus industriels.



Renault Maubeuge.



Station d'épuration de Colombes.

Proches des industriels et de leurs process

Avec près de 500 implantations proches des sites de production, les entreprises du Groupe GTIE offrent à leurs clients industriels un réseau exceptionnellement dense d'équipes de professionnels, disponibles et passionnés par leur métier. La spécialisation par process a de plus été cultivée de longue date au sein du Groupe, pour placer la connaissance intime de chacun d'eux à la base de la constitution des offres. Connaître et comprendre le procédé industriel mis en œuvre par le client, ses enjeux, ses objectifs, son évolution constituent la première préoccupation des responsables d'affaires du Groupe et de leurs équipes. Leur maîtrise éprouvée des réseaux d'énergie et d'information, jointe à leur capacité d'intégrateur-ensemblier, leur permet de proposer la ou les solutions les mieux adaptées à chaque projet.



Plateforme pétrolière Zafiro.



Une offre globale

Pour répondre à la très grande variété des projets industriels, de la construction d'une usine entièrement neuve à l'opération ponctuelle d'optimisation, en passant par la rénovation en profondeur de lignes complètes, ainsi que pour couvrir l'étendue des savoir-faire requis comme, par exemple, en hydraulique, robotique ou productive, les entreprises du Groupe GTIE s'appuient sur un fonctionnement en de multiples réseaux, afin de proposer l'offre globale attendue. Ainsi peuvent-elles s'associer avec le spécialiste reconnu de tel ou tel process, avec le partenaire local qui va pouvoir intervenir au plus près du site concerné, ou avec les compétences internes ou externes nécessaires à la mise sur pied de la solution. Rompues à ce type de fonctionnement, les entreprises du Groupe ont acquis l'expérience d'intervenir ainsi de manière cohérente et complémentaire, tout en préservant vis-à-vis du client un interlocuteur responsable unique, qui règle les problèmes d'interfaces et apporte la garantie du résultat global.

Des produits spécifiques

Pour compléter et améliorer son offre, tout en l'appuyant sur des constituants parfaitement maîtrisés, le Groupe GTIE s'est doté de produits spécifiques, en particulier dans le domaine logiciel. Construit sur une plate-forme UNIX privilégiant l'ouverture, CPI/GFA est, par exemple, un progiciel de supervision et de conduite de procédés industriels, de gestion de fabrication et de gestion technique centralisée aux fonctionnalités très complètes. Multilingues, notamment en anglais, ce logiciel est à ce jour opérationnel sur près de 500 sites industriels et continue à faire l'objet de développements importants.





D é v e l o p

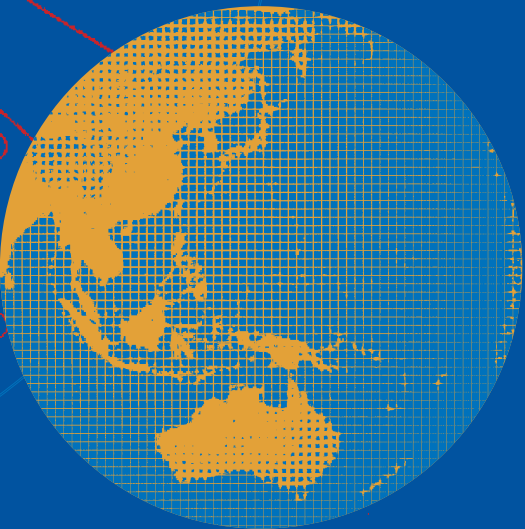




p e m e n t

En Europe

et à travers le monde



A partir d'une base française solide, le Groupe GTIE a développé sa présence dans une vingtaine de pays et dispose d'une implantation permanente dans onze d'entre eux.

Développement



Régulièrement présent dans une vingtaine de pays, le Groupe GTIE dispose d'une implantation permanente dans onze d'entre eux : l'Allemagne, la Grande-Bretagne, les Pays-Bas, la Belgique, le Danemark, la Suisse, la Pologne, la République tchèque, le Sénégal, la Malaisie et Singapour.

Des entreprises proches, des réseaux étendus

Avec ses 450 entreprises organisées en réseaux, le Groupe GTIE est capable d'intervenir rapidement, aussi bien en France métropolitaine et dans les Dom-Tom, qu'en Europe et dans le reste du monde. Autonome et responsable, chacune de ces entreprises s'appuie sur l'assise financière d'un grand groupe et bénéficie de son soutien dans de nombreux domaines comme la formation, le développement et la communication. Bien implantée dans sa région et très proche de ses clients, elle est aussi armée pour des projets à grande échelle, voire loin de ses bases, partageant avec tout le réseau les mêmes valeurs de solidarité, de rigueur et de volonté d'innovation.



Club Med - Village de Cap Skiring - Sénégal.



Pont Vasco de Gama sur le Tage.

Une présence outre-mer de longue date

Fort d'une implantation solide en France métropolitaine, le Groupe GTIE est de longue date présent dans les départements et territoires d'outre-mer. Plus de 500 professionnels y exercent les différentes activités du Groupe, aux Antilles dans les archipels de la Guadeloupe et de la Martinique, en Guyane et à l'Île de la Réunion. Un fonctionnement en réseau étroit avec les entreprises métropolitaines a, d'une manière constante, contribué au développement harmonieux de ces entreprises d'outre-mer.



En Europe et à travers le monde

La globalisation des échanges et la mondialisation de l'économie sont vécues au quotidien par les entreprises du Groupe, dont l'horizon des clients est de plus en plus vaste. Le développement des réseaux d'entreprises du Groupe en Europe et à travers le monde permet à chacune d'elles d'accompagner ses clients dans leurs projets les plus lointains, avec l'indispensable ancrage local.



Atelier Maxwel - Radon - Pologne.

Rapport de gestion et comptes résumés du Groupe exercice 1997



Rapport des Commissaires aux Comptes sur les comptes consolidés

(Exercice clos le 31 décembre 1997)

En exécution de la mission qui nous a été confiée par votre Assemblée Générale, nous avons procédé au contrôle des comptes consolidés de la société GTIE, relatifs à l'exercice clos le 31 décembre 1997, tels qu'ils sont joints au présent rapport.

Les comptes consolidés ont été arrêtés par le Conseil d'Administration. Il nous appartient, sur la base de notre audit, d'exprimer une opinion sur ces comptes.

Nous avons effectué notre audit selon les normes de la profession ; ces normes requièrent la mise en œuvre de diligences permettant d'obtenir l'assurance raisonnable que les comptes consolidés ne comportent pas d'anomalies significatives. Un audit consiste à examiner, par sondages, les éléments probants justifiant les données contenues dans ces comptes. Il consiste également à apprécier les principes comptables suivis et les estimations significatives retenues pour l'arrêté des

comptes et à apprécier leur présentation d'ensemble. Nous estimons que nos contrôles fournissent une base raisonnable à l'opinion exprimée ci-après.

Nous certifions que les comptes consolidés sont réguliers et sincères et donnent une image fidèle du patrimoine, de la situation financière, ainsi que du résultat de l'ensemble constitué par les entreprises comprises dans la consolidation.

Sans remettre en cause l'opinion exprimée ci-dessus, nous attirons votre attention sur la note 2, paragraphe 6 de l'annexe, qui expose un changement de méthode comptable relatif aux engagements de retraite.

Par ailleurs, nous avons également procédé à la vérification des informations données dans le rapport sur la gestion du Groupe. Nous n'avons pas d'observation à formuler sur leur sincérité et leur concordance avec les comptes consolidés.

Paris et Neuilly, le 7 avril 1998

Les Commissaires aux Comptes

Salustro Reydel

Bernard Cattenoz

Bertrand Vialatte

Deloitte Touche Tohmatsu - BMA

Michel Bousquet



Rapport de gestion du Groupe GTIE

L'évolution du marché

En dépit d'une tendance à l'amélioration au troisième trimestre, une conjoncture globalement difficile a continué d'affecter les différents marchés du Groupe GTIE au cours de l'année 1997. Les lignes de force en sont bien connues : croissance atone de la consommation française d'électricité, dans une perspective de libéralisation prochaine, maîtrise des dépenses et sélectivité des investissements pour les maîtres d'ouvrage publics, efforts intenses de compétitivité des entreprises du secteur concurrentiel, dont l'horizon est de plus en plus souvent mondial, efforts répercutés sur leurs fournisseurs.

Au-delà de ces tendances très générales, seul un minimum de segmentation permet d'appréhender la situation contrastée des différents grands secteurs dans lesquels interviennent les entreprises du Groupe. Dans le domaine du transport d'énergie électrique, et pour les raisons qui viennent d'être évoquées, le volume des programmes d'équipement a diminué fortement, particulièrement en lignes THT, dans un contexte concurrentiel qui tend à s'ouvrir. Pour réagir, les entreprises du Groupe accentuent leurs efforts de productivité et parient sur l'innovation en liaisons souterraines THT ou en postes électriques intégrés dans l'environnement.

En matière d'électrification rurale et d'éclairage public, alors que les besoins quantitatifs et surtout qualitatifs, liés à l'environnement et au cadre de vie, demeurent substantiels, les contraintes budgétaires, fiscales et financières pèsent sur les programmes de travaux. Dans une concurrence exacerbée, la démarche des entreprises du Groupe demeure axée sur la recherche du mieux-disant : qualité, modernisation et innovation.

Par ailleurs, de nouvelles perspectives prometteuses s'ouvrent en matière d'infrastructures liées à l'énergie électrique et à l'information. Ainsi, plusieurs entreprises du Groupe ont-elles été parties prenantes de l'opération PRAXITÈLE d'expérimentation du véhicule électrique en libre-service à Saint Quentin-en-Yvelines. Fort des références de Sirius, Coraly, Migrazur et plus récemment Siter, le Groupe est bien positionné sur les systèmes de gestion de trafic et de signalisation urbaine. Il est enfin pleinement impliqué dans le développement des infrastructures de télécommunications, domaine en plein essor mais soumis à une compétition de plus en plus ouverte et rude.

Le profil des activités industrielles a recouvert l'année passée des réalités très contrastées suivant les régions et les secteurs, dans un contexte où l'investissement industriel en France, toujours très en retrait par rapport à son niveau du début de la décennie, réagit à la moindre sollicitation des marchés. Dans l'ensemble néanmoins, les efforts accomplis de longue date par les entreprises pour se spécialiser par process et ainsi proposer des offres différenciatrices leur ont permis de tirer leur épingle du jeu. La part des prestations liées au traitement de l'information et aux réseaux de communication en milieu industriel ne cesse en particulier, de progresser. Le maillage a souvent permis de

faire la différence en permettant d'offrir la solution globale attendue par le marché.

Dans le domaine du bâtiment et du tertiaire, malgré les programmes engagés dans certains domaines comme l'éducation ou la santé, et les travaux rendus nécessaires dans les bâtiments existants par la tendance générale au renforcement des exigences de sécurité, nos entreprises restent confrontées à un environnement difficile. C'est particulièrement le cas dans certaines régions lorsqu'une grande opération se termine, comme par exemple dans le Nord-Pas-de-Calais avec les investissements liés au tunnel sous la Manche.

Aussi les entreprises persèverent-elles dans leurs efforts d'élévation du niveau de service et d'évolution vers des offres plus différenciatrices en immobilier, intégration de réseaux ou maintenance.

A l'international enfin, la conjoncture est demeurée soutenue en Grande-Bretagne et aux Pays-Bas. En revanche, un marché allemand en repli significatif a pesé tout au long de l'année sur l'activité et les résultats de CONTROLMATIC, et mis à mal le redressement amorcé en 1996 par cette société.

Résultats

Le Groupe GTIE a réalisé en 1997, pour son premier exercice dans sa nouvelle configuration, mise en place le 1^{er} janvier 1997 et née du rapprochement des groupes GTIE (dans sa formation précédente), SDEL et SANTERNE, un chiffre d'affaires consolidé de 11,2 milliards de francs. Celui-ci s'inscrit dans la continuité du chiffre d'affaires de l'exercice 1996, à périmètre reconstitué.

Les 450 entreprises du Groupe ont donc globalement bien résisté aux difficultés de la conjoncture, ainsi qu'aux évolutions d'organisation.

Le résultat avant impôt et participation, et après amortissement des survaleurs pour un montant de 24 millions de francs, ressort à 358 millions de francs (soit 3,20 % du chiffre d'affaires) et progresse à périmètre reconstitué par rapport à celui de l'exercice précédent (341 millions de francs).

Le résultat net des sociétés intégrées atteint 160 millions de francs (soit 1,43 % du chiffre d'affaires), et le résultat net consolidé, part du Groupe, s'inscrit à 159 millions de francs.

La situation de trésorerie, nette de tout endettement, du Groupe s'est améliorée tout au long de l'exercice pour atteindre au 31 décembre 1997 un solde créditeur de + 1 981 millions de francs.

La capacité d'autofinancement dégagée au cours de l'exercice s'est élevée à 540 millions de francs et a permis de couvrir très largement les investissements corporels et financiers courants.

Les perspectives du Groupe GTIE pour l'exercice 1998

1997 aura été une année charnière dans l'histoire du Groupe GTIE, ayant vu la naissance d'un nouveau groupe, la montée en puissance de son dispositif opérationnel, l'unification de son système d'information, la mise en œuvre des reconfigurations juridiques nécessaires et l'apprentissage de la vie en commun.

Les projets et les budgets 1998 ont démontré un réel enthousiasme, une envie d'agir et de progresser, en dépit d'une toile de fond de marché plutôt morose.

Animées de ces bonnes intentions, les équipes du Groupe GTIE se tourneront en 1998 plus résolument vers leurs marchés et leurs clients.

Les prévisions pour l'année qui vient de commencer, établies avec prudence, intègrent la volonté de recentrage de certains projets et traduisent les difficultés conjoncturelles affectant quelques domaines d'activité, comme ceux liés à l'énergie.

Les prises de commande et la facturation des premières semaines de 1998 confirment ces prévisions.



Compte de résultat consolidé

(en milliers de francs)	1997	1996
Chiffre d'affaires HT	11 169 074	6 291 256
Autres produits d'exploitation	181 231	30 825
Achats consommés	(2 947 505)	(2 051 680)
Services extérieurs	(3 046 149)	(1 322 738)
Frais de personnel	(4 286 638)	(2 392 151)
Autres charges d'exploitation	(338 409)	(157 850)
Dotations nettes aux amortissements et provisions	(302 368)	(158 197)
Résultat d'exploitation	429 236	239 465
Produits financiers	64 559	37 804
Charges financières	(21 835)	(22 953)
Dotations nettes aux provisions financières	34 110	22 868
Résultat financier	76 834	(8 017)
Résultat courant	506 070	231 448
Résultat net cessions d'immobilisations	18 059	5 726
Autres charges et produits exceptionnels nets	(43 438)	11 213
Dotations nettes aux amortissements et provisions exceptionnels	(97 787)	5 229
Résultat exceptionnel	(123 166)	22 168
Résultat avant impôt participation et survaleurs	382 904	253 616
Amortissement des survaleurs	(24 391)	(19 151)
Participation des salariés	(26 876)	(20 166)
Impôt sur les bénéfices	(171 771)	(96 405)
Résultat net des sociétés intégrées	159 866	117 894
Résultat des sociétés mises en équivalence	80	188
Résultat net consolidé	159 946	118 082
Part revenant aux intérêts minoritaires	(1 313)	(17 253)
Résultat net - Part du Groupe	158 634	100 830



Bilan consolidé

Actif

(en milliers de francs)	1997	1996
Fonds commercial et marques	57 631	38 932
Autres immobilisations incorporelles	13 480	6 844
Charges à répartir		51
	71 111	45 827
Survaleurs nettes	297 039	228 820
Immobilisations du domaine privé	2 281 502	1 620 272
Immobilisations en cours	8 482	7 323
Amortissements	(1 533 346)	(1 098 793)
	756 638	528 802
Titres de participation	91 448	10 347
Titres mis en équivalence	1 733	48 290
Autres immobilisations financières	41 575	16 549
	134 756	75 186
Total des valeurs immobilisées	1 259 544	878 635
Valeur d'exploitation	7 074 820	4 472 496
Créances d'exploitation	4 877 776	3 099 135
Impôts différés actif	16 060	11 883
	11 968 656	7 583 514
Créances financières	1 883 518	675 684
Valeurs mobilières de placement	123 945	191 708
Disponibilités	234 477	193 797
	2 241 940	1 061 189
Total de l'actif à court terme	14 210 596	8 644 703
Total de l'actif	15 470 140	9 523 338

Passif

(en milliers de francs)	1997	1996
Capital	621 944	296 909
Primes	413 772	78 240
Part du Groupe dans :		
– les réserves de consolidation	(25 092)	177 303
– les réserves de conversion	5 764	1 318
– le résultat consolidé	158 634	100 830
Capitaux propres Groupe	1 175 022	654 600
Part des minoritaires dans :		
– les réserves de consolidation	13 468	78 292
– le résultat consolidé	1 313	17 253
Capitaux propres minoritaires	14 781	95 545
Total des capitaux propres	1 189 803	750 145
Subventions et provisions	762 287	253 175
Dettes financières long terme	97 083	64 144
Autres dettes long terme	26 750	45 883
Total des capitaux permanents	2 075 923	1 113 347
Fournisseurs d'exploitation	1 757 909	890 664
Autres dettes d'exploitation	11 465 681	7 347 157
Impôts différés passif	101	73
	13 223 691	8 237 894
Dettes financières à court terme	92 872	109 129
Autres dettes à court terme	77 654	62 968
	170 526	172 097
Total des dettes à court terme	13 394 217	8 409 991
Total du passif	15 470 140	9 523 338



Tableau de financement consolidé

(en milliers de francs)	1997	1996
RESSOURCES		
Exploitation :		
Résultat des sociétés intégrées	159 866	117 894
Dividendes reçus des sociétés mises en équivalence	–	24 638
Dotations et reprises amortissements et provisions	398 347	184 371
Marge brute d'autofinancement	558 213	326 903
Plus ou moins : résultat sur cessions d'actifs	(18 059)	(5 722)
Capacité d'autofinancement	540 154	321 181
Hors exploitation :		
Augmentation de capital de la société mère	833 015	280 586
Augmentation de capital des filiales	59 478	282
Emprunts contractés	70 182	43 266
Cessions d'immobilisations corporelles et incorporelles	60 989	14 247
Cessions de titres de participation	7 684	8 732
Encaissement sur prêts et dépôts à plus d'un an	7 356	4 213
Total des ressources hors exploitation	1 038 704	351 326
Total des ressources	1 578 858	672 507
EMPLOIS		
Investissements :		
Investissements industriels	270 779	190 798
Acquisition de titres de participation	947 668	29 383
Acquisition de titres immobilisés	144	151
Total des investissements	1 218 591	220 332
Autres emplois :		
Prêts et dépôts à plus d'un an	6 815	4 106
Remboursement des dettes à long terme	90 480	43 096
Dividendes versés	68 577	359 303
Total des autres emplois	165 872	406 505
Total des emplois	1 384 463	626 837
Variation nette du fonds de roulement	194 395	45 670
Impact des variations de périmètre	385 062	6 081
Impact des variations de change	(1 454)	(1 476)
Impact des reclassements CT/LT	3 664	2 229
Variation brute du fonds de roulement	581 667	52 504
AFFECTATION DE LA VARIATION BRUTE DU FONDS DE ROULEMENT		
Détail de la variation du besoin en fonds de roulement d'exploitation		
Variation brute des stocks et travaux en cours	2 602 324	51 169
Variation brute des créances d'exploitation	1 782 818	(48 946)
Variation brute des dettes d'exploitation	(4 985 798)	(187 130)
Total variation brute du besoin en fonds de roulement d'exploitation	(600 656)	(184 907)
Détail de la variation de l'endettement financier à court terme		
Variation brute des dettes financières à court terme	1 571	52 864
Variation brute des créances financières à court terme	1 207 835	67 800
Total variation brute de l'endettement financier à court terme	1 209 406	120 664
Variation brute de la trésorerie	(27 083)	116 747

Conception/Réalisation SDE Conseils en Information - Levallois

Photographes : Photogram-Stone (Baxter, Braaschy, Cambon, Duka, Eastep, Jons, Konin, Lamg, Mercer, Monneret, Myers, O'Clair, Reese, Stewart, Thatcher, Thomaidis, Wolman),
M. Baret, Baxter-Eastep, Deritend, Drouin, J.L. Fernandez, Fournie-Grospaud, GTIE,
A. Hatat, Image'In, G. Lefauconnier, Photogram-Stone, Sipa-Image, Vigouroux



GROUPE
GTIE



COMPAGNIE GÉNÉRALE DE TRAVAUX ET D'INGÉNIERIE ÉLECTRIQUES

SA au capital de 621 944 000 F - RCS Versailles B 391 635 844 - Siret : 391 635 844 00023 - NAF 453A

280, rue du 8 Mai 1945 - BP 72 - 78368 Montesson Cedex

Tél. : 01 30 86 70 10 - Télécopie : 01 30 86 70 01