



# RAPPORT ANNUEL 1998

CAMPENON  
BERNARD  
SGE



# SOMMAIRE

<b>L'ÉQUIPE DE DIRECTION</b>	<b>2</b>
<b>ÉDITORIAL</b>	<b>3</b>
<b>LES CHIFFRES CLÉS</b>	<b>4</b>
<b>INTERNATIONAL</b>	<b>6</b>
<b>BÂTIMENT</b>	<b>8</b>
Bâtiment export	10
Allemagne	14
Île-de-France	18
Rhône-Alpes, Auvergne, Bourgogne, Franche-Comté	20
Provence, Alpes, Côte d'Azur	22
<b>TRAVAUX PUBLICS</b>	<b>24</b>
Direction internationale	26
Travaux publics export	28
Travaux publics France	30
Terrassements	32
Travaux spéciaux	34
<b>NOM ET ADRESSE DES PRINCIPALES FILIALES</b>	<b>36</b>
<b>COMPTES CONSOLIDÉS</b>	<b>39</b>

# L'ÉQUIPE DE DIRECTION

## DIRECTION GÉNÉRALE

**Henri Stouff**

Gérant

**Bernard Bonnet**

Directeur général adjoint

**Pierre Linden**

Directeur général adjoint

**Bernard Lozé**

Directeur général adjoint

**Jean-Etienne Treffandier**

Directeur général adjoint

## DIRECTEURS FONCTIONNELS

**Olivier Caplain**

Directeur technique

**Pierre Coppey**

Directeur de la communication

**Jean-Marie Lambert**

Directeur des ressources humaines

**Christian Simon**

Directeur financier

**Arnaud Vercken**

Secrétaire général

## DIRECTEURS OPÉRATIONNELS

**Patrick Alvergne**

Directeur régional Provence, Alpes, Côte d'Azur

**Guy-Jacques Barlet**

Directeur travaux publics France

**Renaud Bentegeat**

Directeur régional bâtiment Île-de-France

**Michel Bernard**

Directeur adjoint travaux publics export

**Raoul Dessaigne**

Directeur Brüggemann, OBAG, UBG

**Charles Lénès**

Directeur international

**Jean-Marc Médico**

Directeur travaux spéciaux

**Jacques Mimran**

Directeur terrassement

**Christophe Pélissié du Rausas**

Directeur travaux publics export

**Yves Périllat**

Directeur régional Rhône-Alpes, Auvergne, Bourgogne, Franche-Comté

**Michael Schmieder**

Directeur Klee

**Jean Volff**

Directeur bâtiment export

# ÉDITORIAL



**A**nnée de transition pour les marchés des travaux publics et du bâtiment, 1998 est aussi celle d'une profonde réorganisation de Campeon Bernard SGE. L'activité est désor-

mais portée par onze directions opérationnelles dont six exercent les métiers du bâtiment et du génie civil, régionalement, en Europe, et cinq ceux des grands travaux publics et des techniques spéciales associées, en France comme à l'international. Autonomes et proches de leurs marchés, elles s'appuient sur un siège allégé dont les compétences sont centrées sur le rôle de concepteur-constructeur, au cœur de la stratégie de l'entreprise.

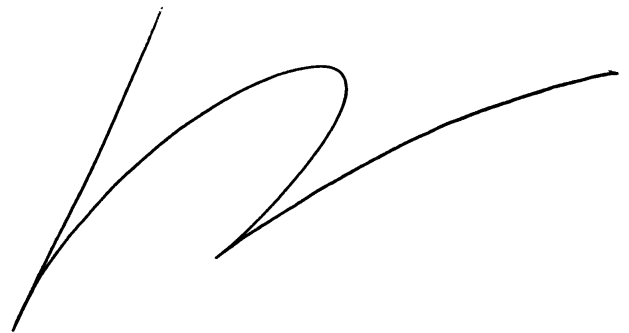
Les performances du bâtiment sont restées décevantes, bien qu'en nette amélioration sur l'exercice précédent, notamment en Allemagne, et l'activité, stable, a généré une perte d'exploitation que n'a pu totalement compenser le résultat positif du pôle travaux publics, accusant quant à lui une baisse de volume de près de 20 %.

La persistance de marges étroites, malgré une certaine reprise d'activité en bâtiment, le coup de frein donné en France aux investissements publics, l'effondrement des marchés accessibles d'Asie, ont conduit à anticiper un nouveau recul d'activité de l'ordre de 5 % en 1999 et procéder à une baisse globale des effectifs d'environ 8 %. Ces restructurations ont fait l'objet d'une charge exceptionnelle correspondant sensiblement au résultat net.

L'année a été marquée tout à la fois par la livraison, dans les délais, d'ouvrages très exceptionnels, comme par la conclusion de contrats clés en main dans les deux segments stratégiques prioritaires que sont les grandes infrastructures de transports en travaux publics et le non résidentiel privé en bâtiment, à l'international.

Elle a aussi été marquée par l'achèvement des réorganisations régionales sur l'axe Paris, Lyon, Marseille, à la suite des ultimes regroupements, au sein du groupe SGE, visant à supprimer les concurrences régionales.

L'entreprise aborde ainsi l'exercice 99, en ordre de marche, avec un carnet de commandes de meilleure qualité. On doit en attendre une forte amélioration du résultat.



**Henri Stoff**  
Gérant

# LES CHIFF

## CHIFFRE D'AFFAIRES PAR ACTIVITÉ

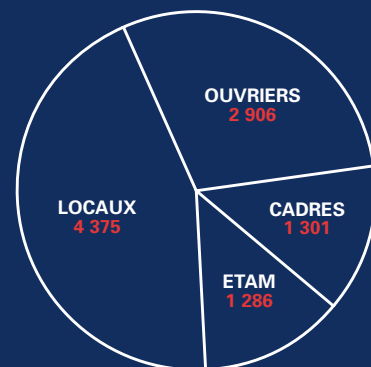
(À PÉRIMÈTRE RECONSTITUÉ - EN MILLIONS D'EUROS ET DE FRANCS)

	EUROS			FRANCS		
	1996	1997	1998	1996	1997	1998
<b>BÂTIMENT</b>						
Logements neufs	264,2	240,1	188,4	1 733	1 575	1 236
Non résidentiel privé	386,9	343,6	367,6	2 538	2 254	2 411
Non résidentiel public	130,9	108,4	121,7	859	711	798
Rénovation	181,3	187,2	210,2	1 189	1 228	1 379
<b>Sous-total</b>	<b>963,3</b>	<b>879,3</b>	<b>887,9</b>	<b>6 319</b>	<b>5 768</b>	<b>5 824</b>
<b>GÉNIE CIVIL</b>						
Production d'énergie	40,6	9,9	19,2	266	65	126
Environnement	156,1	148,6	105,5	1 024	975	692
Transport	491,3	511,0	441,2	3 223	3 352	2 894
Grands équipements	174,6	81,0	57,0	1 145	531	374
<b>Sous-total</b>	<b>862,6</b>	<b>750,5</b>	<b>622,9</b>	<b>5 658</b>	<b>4 923</b>	<b>4 086</b>
<b>Total</b>	<b>1 825,9</b>	<b>1 629,8</b>	<b>1 510,8</b>	<b>11 977</b>	<b>10 691</b>	<b>9 910</b>

## EFFECTIFS AU 31 DÉCEMBRE 1998

RÉPARTITION PAR CATÉGORIE

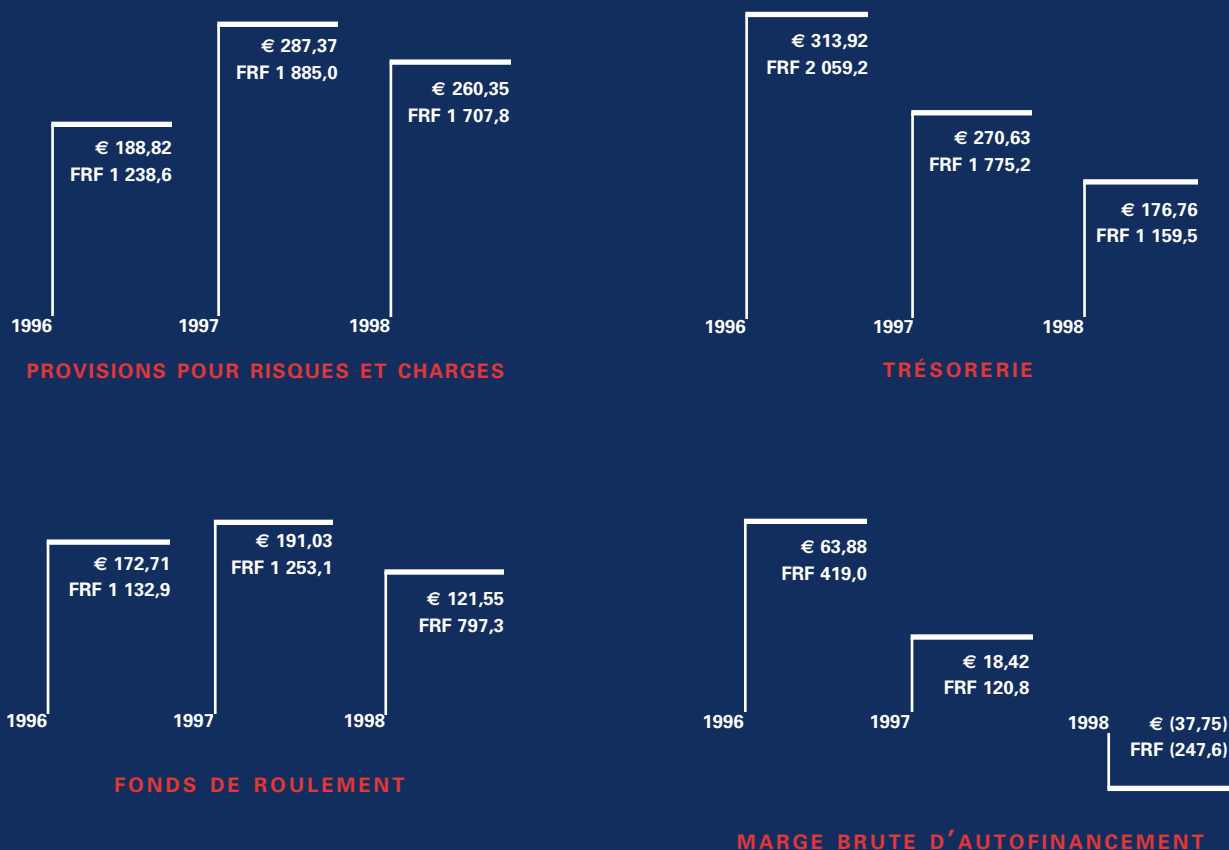
**Total 9 868**



# RES CLÉS

## ÉLÉMENTS FINANCIERS

(À PÉRIMÈTRE RÉEL - EN MILLIONS D'EUROS ET DE FRANCS)



	EUROS			FRANCS		
	1996	1997	1998	1996	1997	1998
Résultat courant	44,9	8,1	9,4	294,4	53,1	61,8
Résultat exceptionnel	(27,9)	(47,8)	(40,9)	(183,1)	(313,6)	(268,5)
<i>dont coût de restructuration</i>	5,0	21,6	38,3	33,0	141,7	251,5
Résultat net part du Groupe	16,9	(36,1)	(40,1)	110,6	(236,5)	(263,2)

## CHIFFRE D'AFFAIRES PAR SECTEUR GÉOGRAPHIQUE

(À PÉRIMÈTRE RÉEL - EN MILLIONS D'EUROS ET DE FRANCS)

	EUROS			FRANCS		
	1996	1997	1998	1996	1997	1998
France	653,2	974,6	905,8	4 285	6 393	5 942
Allemagne	181,1	302,3	286,6	1 188	1 983	1 880
Europe (autres)	130,0	271,0	218,2	853	1 778	1 431
Afrique	50,3	35,2	23,2	330	231	152
Moyen-Orient	16,5	22,9	36,8	108	150	241
Asie	151,9	23,8	40,2	996	156	264
<b>Total</b>	<b>1 183,0</b>	<b>1 629,8</b>	<b>1 510,8</b>	<b>7 760</b>	<b>10 691</b>	<b>9 910</b>

## CARNET DE COMMANDES PAR SECTEUR GÉOGRAPHIQUE

(EN MILLIONS D'EUROS ET DE FRANCS)

	EUROS			FRANCS		
	1996	1997	1998	1996	1997	1998
France	781,2	920,6	793,2	5 124	6 039	5 203
Allemagne	123,0	196,6	145,3	807	1 290	953
Europe (autres)	181,1	213,3	265,0	1 188	1 399	1 738
Afrique	40,7	23,8	35,5	267	156	233
Moyen-Orient	15,5	34,8	70,4	102	228	462
Amériques	5,3	-	-	35	-	-
Asie	47,0	36,0	3,0	308	236	20
<b>Total</b>	<b>1 193,8</b>	<b>1 425,1</b>	<b>1 312,4</b>	<b>7 831</b>	<b>9 348</b>	<b>8 609</b>

# ATIONAL

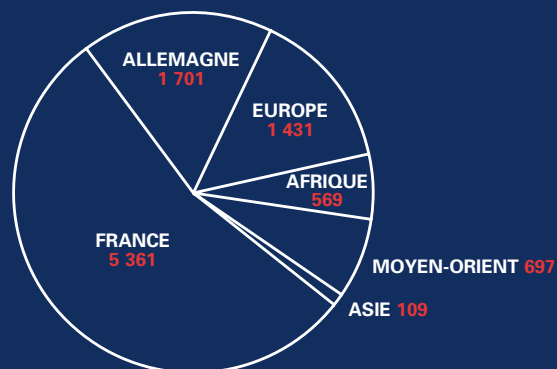
## RÉALISATIONS EN COURS



### EFFECTIFS AU 31 DÉCEMBRE 1998

RÉPARTITION PAR SECTEUR GÉOGRAPHIQUE

**Total 9 868**





**BÂTIMENT**



*La tour PB 6, projet du promoteur américain Hines France : un nouveau contrat sur le site de la Défense où le Groupe a construit plus du tiers des immeubles de grande hauteur.*

**E**ntreprise générale de bâtiment, Campenon Bernard SGE dispose d'un réseau de filiales régionales enracinées dans leurs marchés en Île-de-France, Bourgogne, Auvergne, Franche-Comté, Rhône-Alpes et Provence, Alpes, Côte d'Azur, ainsi qu'en Allemagne. Son savoir-faire d'ensemblier conduit la Direction bâtiment export à piloter des projets clés en main, depuis la recherche foncière jusqu'à l'exploitation, en passant par le montage juridique et financier, dans le monde entier.

# BÂTIMENT EXPORT GRANDS PROJETS À L'INTERNATIONAL

## PROFIL

La Direction bâtiment export intervient principalement sur le segment du non résidentiel privé. Elle propose à ses clients - en majorité des investisseurs privés - des formules innovantes comme la vente en état futur d'achèvement (VEFA), qui intègrent l'ensemble des prestations de recherche de foncier, de montage juridique et financier, d'étude et d'ingénierie, de conception et de réalisation d'un projet immobilier. Elle est présente essentiellement en Allemagne, en Pologne (à travers Warbud S.A.), en République tchèque (à travers FCC) et en Slovaquie. En Belgique, elle pilote des activités de constructions plus traditionnelles et notamment des grandes opérations d'immobilier de bureaux à travers trois filiales : BPC, ABEB et BPI. Enfin, cette Direction conduit des projets majeurs dans d'autres régions du monde, au Vietnam par exemple. Elle bénéficie d'un savoir-faire qui lui confère des positions fortes sur les marchés porteurs des grands hôtels internationaux, de l'immobilier de bureaux et des centres commerciaux, secteurs stratégiques pour les prochaines années.



**JEAN VOLFF,**  
*directeur, 51 ans, diplômé de l'INSA de Lyon, est entré dans le Groupe en 1983.*

## **ACTIVITÉ GRANDS PROJETS EN 1998**

### VIETNAM

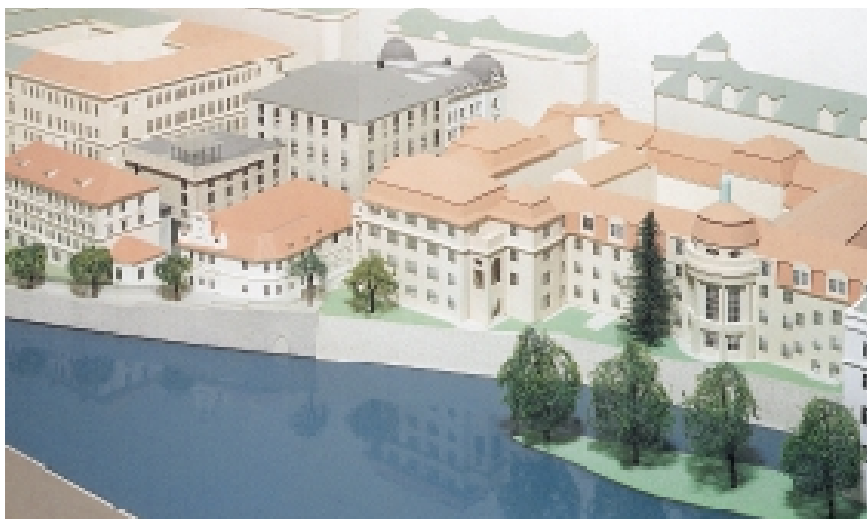
À Hanoi, au cours de l'année 1998, Campenon Bernard SGE a poursuivi les travaux de l'hôtel Hilton (architecte cabinet Art'ur). Ce bâtiment d'une ambition architecturale particulièrement élevée a été construit sur un site privilégié, sur le flanc de l'opéra édifié dans le style Second Empire du Palais Garnier de Paris. Cet hôtel de 286 chambres abrite également un centre d'affaires, des équipements de loisirs, des commerces et un parking. Le bon déroulement de cette opération clés en main, en tous corps d'état, a permis une livraison à la date prévue, le 5 février 1999.

### EUROPE DE L'EST

En août 1998, Campenon Bernard SGE a signé un contrat pour la réalisation de l'hôtel cinq étoiles "Four Seasons" à Prague. Les travaux ont commencé en décembre 1998. Cet hôtel de 160 chambres est composé de cinq bâtiments situés en bordure du fleuve Vltava. Le projet, dessiné par les architectes Dum a Mesto et Loxia, réunit dans un même ensemble trois des plus beaux édifices du cœur historique inscrits au patrimoine de l'Unesco, qui seront entièrement rénovés et reliés par deux bâtiments neufs. Campenon Bernard SGE réalise l'ensemble des travaux de construction et de réhabilitation.

### ALLEMAGNE

À Francfort-sur-le-Main, Campenon Bernard SGE a poursuivi la construction de l'hôtel Hilton. Ce projet avait été remporté par le Groupe à la suite d'un appel d'offres international lancé par la ville de Francfort pour valoriser le site d'une piscine municipale construite dans les années 50 et classée monument historique. Situé au cœur du quartier financier, le nouvel ensemble se compose d'un hôtel de 345 chambres et d'un



*L'hôtel "Four Seasons" de Prague est un projet porté par Campenon Bernard SGE de sa conception — la mise en valeur d'édifices classés — à sa construction, qui comprend la réhabilitation des bâtiments anciens et la création de nouvelles structures.*



*L'hôtel Hilton de Francfort dessiné par les architectes John Seifert et Alberto Priolo.*

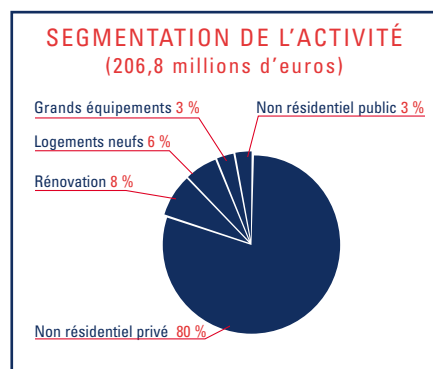
bâtiment abritant l'ancienne piscine. Il se signale par un design innovant, caractérisé par un atrium au toit de verre d'une quarantaine de mètres de hauteur.

Ce projet a été entièrement imaginé, conçu et réalisé par Campenon Bernard SGE, depuis le montage juridique et financier jusqu'à l'équipement mobilier. Il repose sur la conclusion simultanée d'une acquisition foncière, d'un bail trentenaire avec Hilton et d'une vente à l'achèvement au fonds d'investissement immobilier de la Deutsche Bank.

L'hôtel a été inauguré le 26 janvier 1999, date de la signature d'un

accord d'exclusivité entre Hilton International et Campenon Bernard SGE pour la construction d'hôtels dans le monde. Cet accord est une reconnaissance de la capacité de Campenon Bernard SGE à monter des opérations complexes, tant en matière financière que technique.

Les équipes de la Direction bâtiment export et celles de Hilton sont en liaison permanente afin de localiser les meilleurs sites dans les villes concernées par l'accord : Milan (aéroport), Francfort-sur-le-Main (aéroport), Hambourg, Luanda, Madrid, Oslo, Helsinki, Santiago, Lisbonne.



# BÂTIMENT EXPORT ACTIVITÉ DES FILIALES

## ACTIVITÉ DES FILIALES EN 1998

### BELGIQUE

Malgré les difficultés rencontrées dans le secteur de la construction, marqué par une diminution du marché des bureaux à Bruxelles, la contribution consolidée de BPC et de ses filiales ABEB et BPI a progressé en 1998.

À Bruxelles, BPC a livré un immeuble de bureaux de 26 500 m<sup>2</sup> à la Commission européenne (architectes Polack & Vanden Bossche) ; l'entreprise a également réalisé un centre commercial et 2 400 places de parking pour la société Cora, et a achevé la construction des bureaux destinés à l'Office mondial des douanes (architectes Marijnissen & Jaspers).

ABEB a terminé un immeuble de bureaux de 85 000 m<sup>2</sup>, qui abrite les ministères flamands de l'agriculture et de l'enseignement.

BPI a achevé un immeuble pour la Représentation permanente du Portugal auprès de la Commission européenne (architectes Stapels, Michaux & Associés).

Plusieurs commandes ont été enregistrées. BPC a démarré un immeuble de bureaux de 49 000 m<sup>2</sup> pour la société "La City" (architectes Jaspers & ELD). La Foncière

Cœur de Ville a confié à l'entreprise la réalisation à Ottignies d'un projet comprenant 96 appartements, des bureaux, des commerces et des parkings (Demeester Architecte). Les Assurances Générales et le Théâtre royal de la Monnaie ont commandé à BPC la réalisation d'un projet visant à regrouper les ateliers du Théâtre royal dans un ancien grand magasin de 20 000 m<sup>2</sup> (Architecte A2RC). Enfin, ABEB a traité en décembre la construction d'un complexe de loisirs culturels à Anvers (architecte Antverps Architecten Ateljee).

### RÉPUBLIQUE TCHÈQUE

La filiale tchèque FCC a livré en 1998 un certain nombre de réalisations, parmi lesquelles la réhabilitation et la transformation en hôtel Ibis de l'hôtel Karl'Inn à Prague en mai 1998 (architecte Ing. Arch. J. Smola) ou encore le lycée français de Prague, inauguré en présence du premier ministre français, Lionel Jospin, en novembre 1998.

FCC réalisera les structures de l'hôtel "Four Seasons" à Prague, ainsi qu'un immeuble de bureaux (Florenc) de 8 700 m<sup>2</sup>, près de l'hôtel Hilton (architectes Loxia et Jean-Pierre Romanet).

### POLOGNE

La filiale polonaise de Campenon Bernard SGE, Warbud SA, a connu un exercice 1998 particulièrement satisfaisant, marqué par une forte progression de son chiffre d'affaires et de ses commandes. Parmi les grandes réalisations de l'année figure la tour Daewoo, la plus haute tour de Pologne, dont le gros œuvre a été livré en octobre 1998 (architectes A. Wyszynski, P. Majeloski, W. Hermanowicz).



*Rénovation et extension du lycée français de Prague (architectes Brante & Wollen-Weider).*

Affirmant sa présence sur le marché du bâtiment tertiaire, Warbud poursuivra en 1999 sa collaboration avec le maître d'ouvrage Globe Trade Center, pour lequel elle réalisera le centre commercial "Galeria Mokotow" de 110 000 m<sup>2</sup> (architecte Waldemar Szczerba).

L'entreprise a également signé un contrat de gros œuvre pour la construction de l'ambassade du Japon à Varsovie (architecte W. Romaniec).

Warbud se tourne également vers le marché en expansion des logements collectifs de qualité, en nouant des partenariats avec les principaux maîtres d'ouvrages du secteur. Enfin, Warbud a entamé sa diversification vers les marchés publics du génie civil. Elle a traité en conception-construction une



*Le centre Cora à Anderlecht est le plus grand centre commercial de la région bruxelloise (architecte GEAU).*



▲ Les trois immeubles abritant les bureaux des ministères flamands de l'agriculture et de l'enseignement à Bruxelles ont été achevés après plus de deux ans de travaux (architecte Jaspers).

◀ Le Wisniowy Business Park à Varsovie, ensemble de cinq bâtiments, abrite les bureaux de grandes entreprises telles que IBM ou Sony.

## PERSPECTIVES POUR LA DIRECTION BÂTIMENT EXPORT

Si la Direction bâtiment export recherche une diversification de ses secteurs de développement en mettant un accent particulier sur les centres commerciaux, elle reste plus que jamais présente sur les secteurs des hôtels et des immeubles de bureaux où elle affirme une compétence particulière.

Le dernier trimestre de 1998 a été marqué par l'obtention de nouvelles commandes qui permettent aux filiales belges d'envisager l'exercice 1999 avec confiance, et de continuer leur diversification sur le marché du génie civil.

En Pologne, l'activité 1999 sera en très forte progression, et en République tchèque en nette croissance.

L'action commerciale sera élargie à la Russie et à la Roumanie. L'activité de cette Direction en 1999 devrait connaître une légère progression, d'environ 2 % par rapport à 1998.

Sa contribution aux résultats du Groupe continuera à être positive.

station du métro de Varsovie et soumissionné sur divers grands projets de génie civil.

Par ailleurs, la Commission d'opérations boursières de Varsovie a donné son accord pour l'entrée en Bourse de Warbud, élue première entreprise de bâtiment polonaise par le journal financier "Gazeta Bankowa".

## LES FAITS MARQUANTS

### AOÛT

Signature du contrat pour la réalisation de l'hôtel cinq étoiles "Four Seasons" à Prague.

### NOVEMBRE

ABEB obtient la certification VCA de son système de prévention des accidents du travail et la certification ISO 9002 de son système d'assurance qualité.

# ALLEMAGNE BRÜGGEMANN, OBAG ET UBG

## PROFIL

Brüggemann, OBAG et UBG, filiales allemandes de Campenon Bernard SGE, sont bien enracinées dans leurs marchés régionaux respectifs.

Baugesellschaft Franz Brüggemann GmbH & Co. KG, basée à Duisbourg, est active principalement dans la Rhur mais également implantée à Hambourg.

Ostsächsische Baugesellschaft mbH (OBAG) opère dans toute la Saxe à partir de son siège à Bautzen.

Universal-Bau GmbH Schwedt (UBG), basée à Schwedt, exerce son activité à Berlin et dans le Brandebourg. Ces trois filiales sont pilotées et animées par une équipe située à Berlin : Campenon Bernard SGE GmbH & Co. Bau OHG. Ces trois entreprises sont actives dans tous les segments du bâtiment : non résidentiel public et privé, logements et rénovation. Avec l'appui du Groupe, elles interviennent de plus en plus en amont, en conception et en montage d'affaires.



## RAOUL DESSAIGNE,

directeur, 49 ans, diplômé de l'École polytechnique et de l'École nationale des ponts et chaussées, est entré en 1977 dans le Groupe.

## ACTIVITÉ EN 1998

Pour tenir compte du tassement sensible de la demande, confirmé en 1998, toutes les filiales ont fait l'objet au cours de l'exercice d'une profonde réorganisation, accompagnée d'un recentrage géographique sur leurs marchés régionaux, et d'une réorientation stratégique vers une clientèle traditionnelle et les activités de rénovation.



Les bureaux de la Süderstraße à Hambourg ont été achevés en décembre 1998.

## BRÜGGEMANN

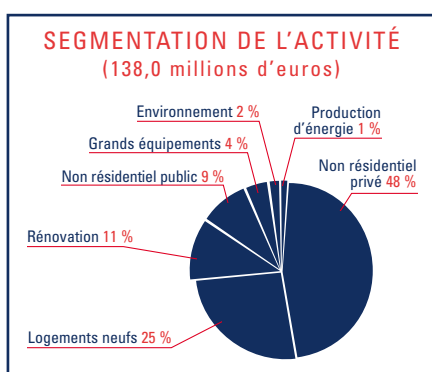
Les principales opérations réalisées en 1998 ont été, pour le département clés en main : les trois chantiers de réhabilitation de logements sociaux occupés, à Rostock, pour le compte du Cabinet Schultze ; la rénovation du centre commercial de Bochum pour AREAL (architecte Büro Ludis) ; ainsi que, en génie civil, la réparation avec divers aménagements du barrage d'Urft (architecte Wasserverband Eiffel-Rur). Brüggemann se renforce ainsi sur le secteur porteur de la réhabilitation. Pour le département gros œuvre, le principal projet a été le terminal et les parkings de l'aéroport de Dortmund, qui a démarré en mai (architecte LTK Architekten). Enfin à Hambourg, un ensemble de bureaux de 8,5 millions d'euros à la Süderstraße a été livré au promoteur privé Röder (architecte Bautenplus). Le chiffre d'affaire de Brüggemann aura ainsi été d'environ 60 millions d'euros en 1998.

## OBAG

Avec 41,1 millions d'euros d'activité, OBAG a affronté en 1998 un marché en pleine récession avec une concurrence exacerbée. Malgré quelques belles références comme le parking souterrain de Am Kornmarkt pour la ville de Bautzen (architecte Dr. Ing. A. Hoffmann, MPH Architektur- und Ingenieurbüro), les bureaux et le centre technique de Görlitz pour le compte de Bombardier Transportation DWA (architecte Dr. Dieter Werner, Arcus), l'exercice a été difficile. En décembre, OBAG s'est néanmoins vu confier le gros œuvre de l'usine Toyota Automatic Loom Works Ltd (architecte Takenaka Europe

## BERLIN

A la suite de la décision prise fin 1997 de mettre fin aux activités berlinoises des filiales Olympia Baugesellschaft mbH (OBG) et SGE Hoch- und Ingenieurbau GmbH, la dernière opération d'importance, le complexe de bureaux et de logements de Reinhardtstraße, a été entièrement livrée en décembre (architecte Cabinet Bellmann & Böhm). De même, l'agence berlinoise de Brüggemann a achevé son dernier projet significatif, l'opération de Weberpark à Potsdam (architectes Engel & Zillich).





*La clinique Asklepios à Birkenwerder a été mise en service début décembre.*

GmbH). Les investissements industriels et des projets touristiques importants dans la région devraient regarnir le carnet de commandes d'OBAG en 1999.

#### UBG

Solidement implanté dans le Brandebourg et en particulier dans la région de Schwedt, UBG a réalisé un volume d'activités de 17,8 millions d'euros en 1998. À Birkenwerder, la clinique Asklepios (Architekt Dipl.-Ing. Schmidt-Köhnicke et Architekturbüro Leewecke & Raithel) d'un montant de 10 millions d'euros a été livrée en septembre, et le centre de loisirs de Schwedt, fin novembre.

En novembre également a démarré, à Bernau, le projet de magasin pour REWE-toom (architecte Dipl.-Ing. Gerstner), en conception-construction.

#### PERSPECTIVES

Les filiales allemandes vont continuer le recentrage engagé sur leurs clients régionaux traditionnels et sur des activités à potentiel comme la rénovation de logements sociaux ou les travaux industriels. Sur un marché dont les volumes continueront à décroître en 1999, en particulier dans les nouveaux *Länder*, le mot d'ordre est la sélectivité, avec un objectif global d'activité de l'ordre de 93 millions d'euros et un résultat à l'équilibre. Parallèlement, les projets en conception-construction seront privilégiés, avec l'appui stratégique du Groupe. Enfin, des développements sont attendus grâce aux synergies avec les autres divisions spécialisées de Campenon Bernard SGE, en Allemagne.

#### LES FAITS MARQUANTS

##### SEPTEMBRE

Livraison de la clinique Asklepios à Birkenwerder (UBG).

##### DÉCEMBRE

Réalisation des bureaux Süderstraße à Hambourg (Brüggemann).



# ALLEMAGNE KLEE

## PROFIL

Devenue filiale de Campenon Bernard SGE en 1993, Klee est un groupe de BTP diversifié qui se caractérise par l'importante activité de sa filiale SKE dans le domaine de la maintenance, de l'entretien et de la rénovation de bases de l'armée américaine en Allemagne, et plus récemment en Hongrie, en Bosnie et en Belgique. Le savoir-faire de SKE dans le métier du "facility management" lui a permis de devenir l'un des quinze premiers prestataires de services non-américains du Département américain de la Défense dans le monde, et le numéro un de la maintenance de bases en Allemagne. Klee intervient également sur tous les segments traditionnels du bâtiment, ainsi que pour l'entretien de réseaux d'eau, de gaz et de chauffage pour des collectivités locales. Klee KG dispose, autour de Mannheim et Stuttgart, d'une bonne implantation régionale qui lui assure une activité récurrente satisfaisante.



## MICHAEL SCHMIEDER,

directeur, 47 ans, titulaire de diplômes d'économie acquis en Allemagne et aux États-Unis, est entré chez Klee en 1979.

## ACTIVITÉ EN 1998

### KLEE KG

Dans un marché de la construction toujours très difficile en prix comme en volume, Klee privilégie systématiquement les marges de préférence aux volumes. Cette stratégie a eu pour effet de réduire son activité de 51,7 à 47,7 millions d'euros entre 1997 et 1998, avec un maintien des marges. Une amélioration du carnet de commandes se dessine à nouveau, notamment grâce au contrat de la "Rheingalerie" à Cologne (architectes Mronz & Kottmair). Il s'agit de la construction d'un complexe multifonctionnel comprenant 17 000 m<sup>2</sup> de logements, un hôtel de 130 chambres, 6 000 m<sup>2</sup> de bureaux, 4 100 m<sup>2</sup> de surfaces commerciales et un garage souterrain sur deux niveaux de 19 600 m<sup>2</sup>. La livraison se fera par tranches courant 1999.

À Heidelberg, l'entreprise a livré dans les délais l'extension du "Bio-Park" pour Roland Ernst (architectes Kuhlmann & Partners). A Tübingen, Klee a démarré le gros œuvre de la seconde tranche de l'extension du centre hospitalier (architecte Karl Schmucker). Enfin, l'activité d'entretien de réseaux a été principalement marquée par l'acquisition de contrats à Heidelberg et le développement des contrats existants à Mannheim et Stuttgart.

### SKE

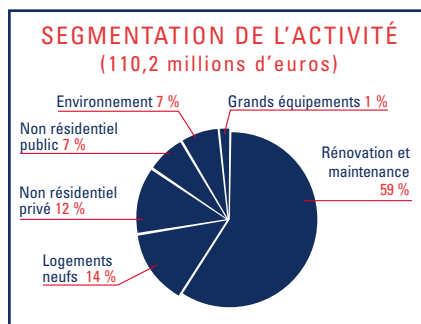
Acteur majeur du marché de la maintenance, en particulier pour les bases militaires américaines, SKE a enregistré en 1998 un volume d'activité soutenu - grâce à la signature de nouveaux contrats et à la prolonga-

tion de tous les contrats-cadre de maintenance et d'entretien arrivant à échéance - et une légère amélioration de marges déjà très satisfaisantes.

L'exercice a été principalement marqué par la signature, le 30 juillet 1998, du "Total Maintenance Contract" d'Hanau, le premier contrat en Europe pour la maintenance complète d'une région militaire américaine : la 104<sup>e</sup> Région militaire de l'armée de terre. Ce contrat de 37,4 millions d'euros par an, signé avec une option de reconduction sur quatre ans, concrétise la volonté de l'armée américaine de confier à ses prestataires des contrats de volume unitaire plus important, tout en élargissant la nature de leurs prestations. D'autres contrats de maintenance et gestion ont été conclus par SKE au cours de l'exercice, comme celui de la gestion de la centrale thermique de la bou-



L'hôpital américain de Heidelberg en cours de rénovation.





Le contrat d'entretien et de maintenance des installations de la 10<sup>e</sup> Région militaire de l'US Army porte sur 10 bases situées autour de Francfort, soit 2 800 immeubles hébergeant 80 000 personnes.

langerie centrale de l'US Army en Europe, à Grünstadt près de Mannheim, celui de la gestion de l'entrepôt de Würzburg-Kissingen, ou encore le contrat-cadre d'entretien des installations de protection des bases de l'US Army en Europe.

Sur le segment de la rénovation, SKE a démarré les travaux dans trois bâtiments sur la base "Benjamin-Franklin-Village" à Mannheim, et ceux qui concernent la première tranche de l'hôpital américain de Heidelberg.

## PERSPECTIVES

Les deux marchés de Klee présentent des perspectives contrastées. L'activité de maintenance se déve-

loppe sur un marché porteur et en pleine évolution. SKE s'implique fortement dans les nouvelles formes contractuelles élaborées par son client traditionnel, l'armée américaine, mais aussi dans des prestations nouvelles dans des pays extérieurs à la zone euro.

L'activité bâtiment traditionnelle se maintient prudemment sur un marché sans grand potentiel de croissance à court terme, avec un objectif de stabilité du volume et de légère amélioration des marges, par une bonne sélection des affaires et la recherche constante d'une meilleure productivité.

Au total, l'activité de Klee devrait encore progresser au cours de l'exercice 1999 avec une contribution toujours positive au résultat.

## LES FAITS MARQUANTS

### JANVIER

Obtention du contrat du complexe multifonctionnel de "Rheingalerie" à Cologne.

### JUILLET

Signature par SKE avec l'US Army du "Total Maintenance Contract" d'Hanau, le premier de ce type en Europe.

# ILE-DE-FRANCE

## PROFIL

La Direction bâtiment Île-de-France fédère l'ensemble des activités de bâtiment de Campenon Bernard SGE en Île-de-France. Deux grandes entreprises générales représentent à elles seules plus de 80 % du chiffre d'affaires : Campenon Bernard Construction et Bateg. Les autres entités sont spécialisées soit géographiquement (Verdoïa en Seine-et-Marne), soit par nature d'activité (Campenon Bernard Industrie intervient dans le secteur industriel, SRC dans les monuments historiques, CBC Service dans la réhabilitation). L'ensemble a réalisé un chiffre d'affaires de 224,8 millions d'euros, en baisse de 1,4 % par rapport à l'exercice précédent. Sa contribution au résultat est restée négative du fait notamment des importantes restructurations supportées durant l'exercice 1998.



## RENAUD BENTEGEAT,

directeur, 45 ans, diplômé de l'Institut d'études politiques de Bordeaux et titulaire de deux diplômes d'études approfondies de Droit, est entré dans le Groupe en 1978.

## ACTIVITÉ EN 1998

Les activités de réhabilitation ont représenté plus du tiers du chiffre d'affaires, en augmentation sensible par rapport à l'exercice précédent. Le segment logement (30 % de l'activité) a bénéficié de la légère reprise du marché de la promotion immobilière. Les segments du non résidentiel sont en diminution, notamment en raison de la réduction des investissements publics.



La deuxième tranche des travaux de rénovation du siège du Crédit Lyonnais à Paris, ravagé par un incendie, a été achevée en février 1999.

## CAMPENON BERNARD CONSTRUCTION

En 1998, différentes opérations prestigieuses ont été livrées, parmi lesquelles le cinéma UGC de Bercy et l'église Notre-Dame de l'Arche d'Alliance à Paris (Architecture Studio).

Parallèlement, Campenon Bernard Construction a confirmé son positionnement sur le marché de l'Île-de-France par la prise de commandes ou la poursuite de travaux à livrer en 1999, tels que la tour Egée à la Défense (architecte cabinet Conceptua, M. Andrault, N. Ayoub) ou la fondation Cognacq-Jay à Rueil-Malmaison. L'entreprise a obtenu le renouvellement de la certification

ISO 9001 en toute fin d'exercice. CBC Service, département de Campenon Bernard Constructions spécialisé dans la réhabilitation de bâtiments, a prouvé sa capacité à intervenir dans des délais très serrés, grâce à ses équipes expérimentées et à une démarche de partenariat étroit avec ses clients. Les travaux de réhabilitation de l'hôtel des Italiens pour le Crédit Lyonnais illustrent ce positionnement (architecte Cabinet Lainé-Perrot).

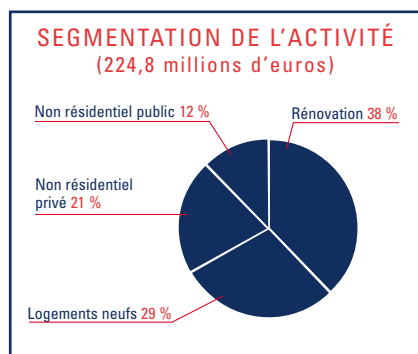
## BATEG

Bateg a maintenu un haut niveau d'activité tout au long d'un exercice marqué par la livraison d'importantes réalisations comme la tour Prisma (architecte Bruno Willerval) le siège de Médéric Prévoyance ou les infrastructures parkings de Cœur Défense (architecte Jean-Paul Viguier), sans oublier la signature, en fin d'année, du contrat de réalisation en entreprise générale de la tour PB 6 à la Défense, pour le promoteur Hines (architecte Pei Cobb Freed & Partners). En outre, Bateg demeure très présent dans le secteur de la réhabilitation et de la construction de logements.

En Seine-et-Marne, Verdoïa a poursuivi le redressement amorcé l'an dernier et a connu une sensible augmentation de son activité, grâce notamment à l'obtention de marchés pour SFR et Telecom Développement.

## AUTRES FILIALES

Ritou Constructions (SRC) a progressé sur son marché traditionnel de services, la réalisation de petits travaux en tous corps d'état, et dans le secteur de la réhabilitation. Dans le domaine





▲ Les 18 salles de l'UGC Ciné Cité de Bercy, d'une capacité totale de 4 482 spectateurs, ont ouvert leurs portes au public le 9 décembre 1998 après 16 mois de travaux (architectes Cattani & Chican, Valode & Pistre).

◀ Extension et réhabilitation de la maison de retraite de la fondation Cognacq-Jay à Rueil-Malmaison. L'originalité tient à la création d'un bâtiment neuf dont la volumétrie correspond exactement à celle du manoir à réhabiliter (architecte Jean Nouvel).



## PERSPECTIVES

Sur un marché qui demeure très concurrentiel, les filiales d'Île-de-France privilégient désormais les opérations en montage, les ouvrages à forte valeur ajoutée, ainsi que les interventions en conception-construction. Le chiffre d'affaires de l'ensemble devrait s'établir à 235 millions d'euros, avec un résultat restauré. Pratiquant une démarche de partenariat avec l'ensemble des maîtres d'ouvrages, maîtres d'œuvre, bureaux d'études et sous-traitants, ces entreprises poursuivent un même objectif de qualité et de satisfaction du client. Avec le support de la Direction technique de Campenon Bernard SGE, elles sont en mesure de prendre une part significative du marché des grands projets de bâtiment en région parisienne.

particulier des monuments historiques, SRC a réalisé les travaux du Château de Méry-sur-Oise (architecte cabinet Wilmotte).

Campenon Bernard Industrie intervient comme ensembleur dans tous les types de bâtiments industriels, pour le compte de compagnies pétrolières (stations-services), dans les domaines de la propreté et de l'agro-alimentaire.

Campenon Bernard Industrie réalise aussi des opérations de haute technicité, telles le cloisonnement coupe-feu du Centre Beaubourg.

## LES FAITS MARQUANTS

### AOÛT

Signature par Campenon Bernard Construction du marché clés en main du magasin GAP avenue des Champs-Élysées à Paris (architecte Thierry Bouchez).

### DÉCEMBRE

Signature par Bateg du contrat de la tour PB 6 à la Défense pour le promoteur Hines.

# RHÔNE-ALPES, AUVERGNE, BOURGOGNE, FRANCHE-COMTÉ

## PROFIL

La Direction BTP Rhône-Alpes, Auvergne, Bourgogne, Franche-Comté fédère un réseau d'entreprises de construction fortement enracinées localement. Elles interviennent sur l'ensemble des segments du bâtiment - non résidentiel public et privé, logements et rénovation - et sur certains segments du génie civil comme les ouvrages d'art, pour des projets en conception-réalisation ou en entreprise générale. Campenon Bernard SGE souhaite se développer dans ces quatre régions dans les bâtiments et infrastructures complexes qui requièrent une forte valeur ajoutée, et cible en priorité les projets à financement privé.



**YVES PÉRILLAT,**  
*directeur, 55 ans, est entré chez  
Campenon Bernard SGE en 1968.*

## ACTIVITÉ EN 1998

En 1998, la Direction BTP Rhône-Alpes, Auvergne, Bourgogne, Franche-Comté a conduit près de trois cents projets de nature et de taille très différentes. Outre les ouvrages courants du lot 11 du TGV Sud-Est et les infrastructures de la gare de Valence, le grand chantier de génie civil de l'exercice est le viaduc du Crozet sur l'autoroute A51 en Isère, réalisé conjointement avec la Direction travaux publics France de Campenon Bernard SGE (Jourda et Péraudin architectes).

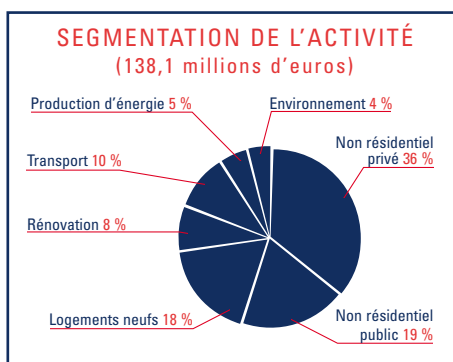
Dans le domaine du bâtiment, Campenon Bernard SGE a terminé le gros œuvre de l'hôtel Hilton de Lyon, qui comprendra 200 chambres

et un casino en sous-sol (architecte Renzo Piano). Ce dernier projet, qui a nécessité la mise en œuvre de 13 000 m<sup>3</sup> de béton, a été livré le 31 août 1998, au terme d'un délai de 10 mois qui a été respecté.

Sur le site de l'Isle d'Abeau, Campenon Bernard Régions a démarré, le 27 août 1998, la construction de 40 000 m<sup>2</sup> de bâtiments de fabrication et d'expédition d'ordinateurs pour la société Hewlett Packard. Le délai est de 11 mois et le montant des travaux s'élève à 17,5 millions d'euros.

Le Génie militaire a commandé la réalisation en entreprise générale de la gendarmerie de Saint-Claude dans le Jura (architecte d'opération J.M. Curtet) et de deux bâtiments à Issoire (Puy de Dôme) et à Valdahon (Doubs).

Sur le segment du non résidentiel privé, les équipes locales de Campenon Bernard SGE réalisent un bâtiment pour la fabrication et le conditionnement d'antibiotiques à Riom (Puy-de-Dôme) sur le site de Mirabel Merck Sharp-Dohme (architecte Denis Ameil). L'opération comprend deux marchés distincts : le



L'hôtel Hilton de Lyon est situé à côté du Palais des congrès et des cinémas de la Cité internationale.



*Le viaduc qui franchit la vallée du Crozet sur la future autoroute A51 Grenoble - Sisteron comprend deux ouvrages en arc.*

gros œuvre et les fondations d'une part, l'ensemble du second œuvre d'autre part, pour un montant total de 3,8 millions d'euros. Ce chantier sera livré en septembre 1999. A Vénissieux, la transformation d'un magasin Carrefour et la création d'un parking en sous-œuvre ont été conduites sans interruption de l'activité commerciale.

Sur le segment du logement, C3B, filiale bourguignonne, a livré en avance sur le délai contractuel la troisième et dernière tranche du projet "Guise" qui comprend un parking de 427 places, 289 logements neufs PLA PLI et un foyer pour personnes seules aménagés dans un bâtiment conventuel rénové du XVII<sup>e</sup> siècle et dans un bâtiment HLM des années 1960, également rénové (architecte Manolo Nunez-Yanowsky). Ce chantier, situé en plein cœur de Dijon, exécuté pour la Scic Habitat Bourgogne

Champagne et la SA d'HLM Le Foyer Dijonnais, constitue une référence de premier ordre pour C3B.

## PERSPECTIVES

Au seuil de 1999, la Direction BTP Rhône-Alpes, Auvergne, Bourgogne, Franche-Comté bénéficie d'un carnet de commandes satisfaisant, légèrement supérieur à celui de l'année précédente à la même époque, traduisant une tendance générale positive bien que de faible amplitude. Ses entreprises réorientent leur activité vers les segments de la rénovation et du non résidentiel privé (en particulier pour des clients industriels), plus porteurs que celui des logements neufs, dont la part va encore diminuer en 1999. La commande d'un bâtiment pour Hewlett Packard en fin d'exercice concrétise cette stratégie.

### LES FAITS MARQUANTS

#### AOÛT

**Fin du gros œuvre de l'hôtel Hilton de Lyon.**

#### DÉCEMBRE

**Achèvement de travaux du viaduc du Crozet, sur l'autoroute A51.**

# PROVENCE, ALPES, CÔTE D'AZUR

## PROFIL

La Direction du BTP, en Provence, Alpes, Côte d'Azur, intervient sur l'ensemble des métiers du bâtiment et du génie civil. En bâtiment, son activité s'exerce sur les segments du logement (locatif, accession, résidences pour étudiants), des ouvrages non résidentiels privés (bureaux, centres commerciaux, bâtiments industriels), des ouvrages non résidentiels publics (enseignement, centres de congrès, ministère de la justice) et de la rénovation. En génie civil, cette entité se positionne comme l'un des leaders sur les projets de dimension régionale, voire nationale, comme la gare de Monaco, le tunnel de Marseille ou le viaduc de Ventabren. L'année 1998 a été marquée par la mise en place d'une nouvelle organisation avec le regroupement des activités de bâtiment et de génie civil de Campenon Bernard Sud, MCB et Sogea Méditerranée. Cette nouvelle organisation favorise l'autonomie des acteurs et leur ancrage sur les marchés locaux, au profit d'une écoute et d'un partenariat renforcé avec les clients.



## PATRICK ALVERGNE,

directeur, 50 ans, diplômé de l'Institut d'études politiques de Toulouse, est entré chez Campenon Bernard SGE en 1998.

## ACTIVITÉ EN 1998

### BÂTIMENT

Les travaux du Forum Grimaldi - le Centre culturel et des expositions de Monaco - se sont poursuivis conformément aux prévisions (architectes F. Notari et F. Génin). Conduit par Campenon Bernard SGE, MCB et Campenon Bernard Sud, ce chantier représente un véritable défi architectural et technique en bord de mer. L'ouvrage, dont la conception est compliquée par le respect des normes parasismiques, est enfoui à 27 mètres sous le niveau de la mer et intègre quatre poteaux monumentaux de 19 mètres de hauteur soutenant deux poutres de 35 mètres de long qui reçoivent une charge métallique de 550 tonnes. MCB mène la rénovation du Palais de justice de Nice pour le compte du ministère de la justice (architecte

Gilbert Ricci). Ce programme a pour objectif de restituer au bâtiment son profil d'origine en supprimant les constructions successives qui avaient dénaturé son aspect initial. La réalisation des travaux en site occupé impose la prise en compte de contraintes particulières, telles que la sécurité du public ou le contrôle des nuisances sonores et des poussières.

### GÉNIE CIVIL

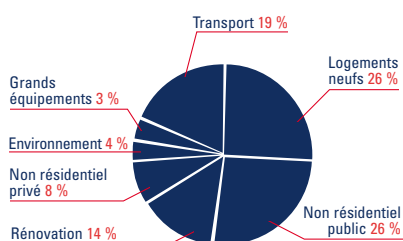
L'exercice a été marqué par l'achèvement, en liaison avec la Direction travaux publics France, de deux ouvrages techniquement exceptionnels : le viaduc de Ventabren dont le tablier a été construit parallèlement à l'autoroute A8 avant d'être mis en place en une nuit par rotation, et le tunnel de Marseille, d'une section de 200 m<sup>2</sup>, creusé à l'explosif.

SOBEAM a poursuivi les travaux de mise en souterrain de la voie ferrée



Les travaux de rénovation extérieure et intérieure du Palais de justice de Nice sont effectués sans perturber l'activité du tribunal.

## SEGMENTATION DE L'ACTIVITÉ (105,3 millions d'euros)





Le Forum Grimaldi comprendra notamment trois auditoriums, dont l'un de 1 900 places, douze salles de réunion et deux halls d'exposition.

entre Cap d'Ail et la Principauté de Monaco : un investissement de l'ordre de 210 millions d'euros. L'ensemble gare souterraine et tunnels d'accès s'étend sur 2 830 mètres de long dont 2 673 mètres sous terre et requiert tous les savoir-faire du métier des travaux souterrains. Par ailleurs, la Division des réseaux nationaux de France Telecom a confié à Campenon Bernard Sud le marché du renforcement parasismique du centre autocommutateur de Nice Berlioz (architecte EEG – Europe Etudes Gecti).

Le chantier a été conduit de façon à garantir la continuité de l'exploitation du central téléphonique pendant toute la durée des travaux.

## PERSPECTIVES

Sur un marché des travaux publics affecté par l'achèvement des grands travaux régionaux et nationaux comme le TGV Méditerranée, le chiffre d'affaires en génie civil de Campenon Bernard SGE dans le Sud-Est continuera de baisser. Le bâtiment offre un relais significatif, notamment sur les segments du non résidentiel privé et de la rénovation. Pour l'ensemble de ses activités, l'entreprise poursuivra la politique sélective engagée, en privilégiant les opérations en montage, et en conception-construction, qui lui permettent de valoriser son savoir-faire au juste prix.

## LES FAITS MARQUANTS

### FÉVRIER

Démarrage des travaux du Centre de Congrès et d'Expositions de Monaco.

### DÉCEMBRE

Intégration à Campenon Bernard SGE des activités de bâtiment et de génie civil de Sogea Méditerranée.



# TRAVAUX PUBLICS



*Campenon Bernard SGE est présent depuis presque 20 ans en Egypte. Après avoir réalisé les lignes 1 et 2 du métro du Caire, l'entreprise a démarré la conception et la construction de deux tunnels routiers sous le centre historique.*

**S**a maîtrise des techniques du génie civil et ses compétences dans le management des grands projets font de Campenon Bernard SGE un acteur de premier plan sur les marchés français et internationaux. Sur un marché des grands projets durablement sinistré en France et dans le monde par la rareté des financements et l'émergence de nouvelles concurrences, Campenon Bernard SGE a engagé, depuis plusieurs années, une politique très sélective de prises de commandes et a adapté son organisation avec le souci de préserver son savoir-faire technique et de développer sa capacité à apporter des solutions globales à des clients publics et privés.

# DIRECTION INTERNATIONALE

## PROFIL

La Direction internationale réalise des ouvrages complexes livrés clés en main qui requièrent un savoir-faire technique élevé, une capacité à proposer des solutions globales (conception-construction, ingénierie financière) et la maîtrise du management des grands projets associant des partenaires multidisciplinaires.

La Direction internationale couvre l'ensemble de la zone Asie-Pacifique, le Moyen-Orient, l'Europe de l'Est et l'Afrique.

Elle intervient sur l'ensemble des segments des travaux publics : les grands équipements (le stade d'Istanbul en Turquie), l'environnement (la station d'épuration de Chengdu en Chine), la production d'énergie (la centrale thermique de Hub River au Pakistan), et les transports (le métro de Saint-Petersbourg).



**CHARLES LÉNÈS**,  
directeur, 53 ans, diplômé de l'École spéciale des travaux publics (ESTP), est entré chez Campenon Bernard SGE en 1969.

## ACTIVITÉ EN 1998

**RÉPUBLIQUE DE CHINE POPULAIRE**  
Campenon Bernard SGE a achevé sa mission d'assistance technique pour la construction de la tour de Jin Mao à Shangai (architectes Skidmore, Owings & Merrill). À Chengdu, l'entreprise va piloter les travaux d'extension d'une station de traitement d'eau, dans le cadre d'un consortium mené par la Générale des Eaux.



Au Qatar, les deux premiers réservoirs de 140 000 m<sup>3</sup> de gaz liquéfié seront achevés en mars 1999. Le troisième sera livré un an plus tard.

## ÉMIRATS ARABES UNIS

Campenon Bernard SGE a démarré les travaux d'un centre commercial de 220 000 m<sup>2</sup> à Abu Dhabi (architecte HOK – Hellmuth Obata Kassarbaum). Ce marché prévoit une tranche optionnelle pour la réalisation de deux tours de bureaux, d'une tour de logements et d'un hôtel. Au

Qatar, l'entreprise, qui avait déjà construit deux réservoirs de gaz naturel liquéfié et obtenu en février 1997 la commande d'une troisième unité, a achevé en 1998 le génie civil de cet ouvrage dans le respect des délais contractuels.

## TURQUIE

L'entreprise a bouclé la définition du projet du stade d'Istanbul au cours de l'exercice, faisant approuver par l'ingénieur représentant la maîtrise d'ouvrage le design de l'ensemble qui a été modifié de façon à couvrir la tribune est. Les équipes ont par ailleurs réalisé près de deux millions de m<sup>3</sup> de terrassements. L'ensemble du dossier financier a également pu être finalisé courant 1998 et doit être approuvé en février 1999, rendant possible le démarrage du gros œuvre.

## RUSSIE

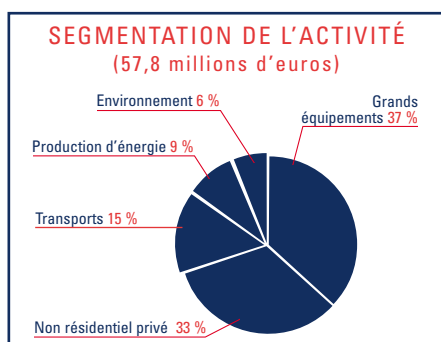
Campenon Bernard SGE réalise avec ses deux partenaires la réhabilitation d'un tronçon de la ligne 1 du métro de Saint-Petersbourg. Le projet consiste à forer au tunnelier des tubes d'un diamètre de 6 mètres dans un terrain difficile, qui justifie le recours à la mise en œuvre de techniques spéciales d'injection.

## ISRAËL

Campenon Bernard SGE a développé en 1997, en liaison avec la SGE, dans le cadre d'un consortium, un projet d'autoroute en concession, destinée à relier à terme Haïfa et Eilat. Devant l'impossibilité de réunir les conditions financières et contractuelles qu'avait laissé augurer l'appel d'offres, et face à des difficultés majeures pour stabiliser le design et le tracé, le Groupe a préféré se retirer en décembre du consortium en charge du projet.

## INDONÉSIE

La crise politique et économique brutale qu'a traversée l'Indonésie a





*Le stade olympique d'Istanbul, réalisé en conception-construction, pourra accueillir 80 000 spectateurs pour des rencontres de football, des compétitions d'athlétisme ou des manifestations non sportives (architectes Michel Macary, Aymeric Zublena, Mehet Pamir).*

conduit Campenon Bernard SGE à renoncer au projet de réalisation clés en main de l'aéroport d'Ujung Pandang.

#### VIETNAM

Dans l'attente d'une reprise des investissements industriels et de la stabilisation du contexte économique et financier, Campenon Bernard SGE a concentré son activité sur la

poursuite de projets en cours de réalisation, comme l'extension du port en eaux profondes de Phu My (architecte Port autonome de Rouen).

#### PERSPECTIVES

La stratégie de la Direction internationale est centrée sur les grands projets pour des clients publics et privés, notamment pour des opérateurs de services en Asie, au Moyen-Orient et dans certains pays émergents comme le Maroc.

Elle poursuivra son développement en Europe de l'Est à travers des partenariats locaux, des missions d'assistance technique, ou la réalisation d'infrastructures de transports et de production d'énergie.

Le projet de sécurisation de la tranche accidentée de Tchernobyl pourrait trouver une concrétisation en 1999, en réponse à l'offre pour la construction d'infrastructures de stockage de combustible, remise par Campenon Bernard SGE et Framatome.



*L'extension du port de Phu My au Vietnam permet désormais aux navires de grand gabarit d'accoster.*

#### LES FAITS MARQUANTS

##### AVRIL

**Signature du marché de construction du centre commercial d'Abu Dhabi.**

##### DÉCEMBRE

**Achèvement du génie civil du troisième réservoir de gaz liquéfié au Qatar.**

# TRAVAUX PUBLICS EXPORT

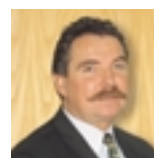
## PROFIL

La Direction travaux publics export intervient sur l'ensemble des segments des travaux publics, grands équipements, environnement, production d'énergie, mais surtout celui des transports. Elle bénéficie à cet effet du savoir-faire requis en matière de montages financiers, dans le cadre de projets en concession notamment. Sa zone d'intervention couvre majoritairement des pays à l'économie stable, où les perspectives de privatisation des infrastructures sont importantes : l'Europe de l'Ouest, les Amériques, l'Égypte et l'Afrique du Sud. Elle dispose de références aussi prestigieuses que le métro du Caire, lignes 1 et 2, le métro d'Athènes ou le Pont sur le Tage, et appuie son développement sur des partenariats locaux ou des filiales telles que Hagen au Portugal.



**CHRISTOPHE PÉLISSIÉ DU RAUSAS,**  
directeur, 40 ans,  
diplômé de l'École

polytechnique et de l'École nationale des ponts et chaussées, est entré chez Campenon Bernard SGE en 1997.



**MICHEL BERNARD,**  
directeur adjoint,  
48 ans, diplômé  
de l'École nationale

supérieure des arts et métiers, est entré chez Campenon Bernard SGE en 1974.

## ACTIVITÉ EN 1998

### EGYPTE

Les travaux de génie civil du métro du Caire, pilotés par Campenon Bernard SGE, se sont poursuivis de façon très satisfaisante.

La première partie de la ligne 2 a été inaugurée, tandis que son extension en direction de Gizeh se poursuivait de manière régulière, malgré le passage très technique du tunnelier sous les deux bras du Nil.

L'inauguration d'un nouveau tronçon ligne 2 ("phase 2A") est prévue au premier semestre 1999, en avance de neuf mois sur le planning contractuel.

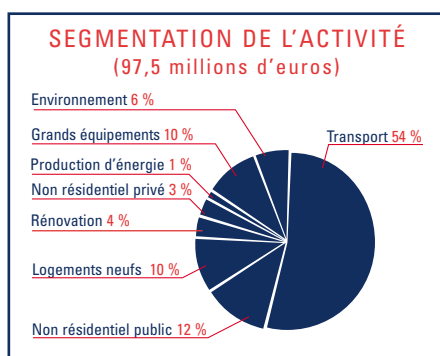
La "National Authority for Tunnels" a réitéré sa confiance au consortium piloté par Campenon Bernard SGE en lui confiant la conception et la construction de deux tunnels rou-

tiers jumeaux de 2 650 mètres chacun sous le quartier historique des souks de Khan El Khalili et de la mosquée Al Azhar, au cœur de la ville du Caire (architecte Charles Lavigne).

Ce projet décidé par les autorités égyptiennes s'inscrit dans le cadre de l'aménagement urbain de cette zone, déclarée "patrimoine mondial de l'humanité" par l'Unesco.

### ITALIE

La réalisation de l'extension de l'hôpital de Trévise s'est poursuivie de façon satisfaisante au cours de l'exercice 1998 (architecte Lagrecacolonna). Campenon Bernard SGE construit deux nouveaux bâtiments de 8 200 m<sup>2</sup> et 2 150 m<sup>2</sup> et surélève deux bâtiments existants de 1 300 m<sup>2</sup> chacun. La réception de cet ouvrage est prévue à la fin de 1999, conformément au planning contractuel.



Le génie civil du métro d'Athènes s'est poursuivi sur les lignes 2 et 3, qui devraient être mises en service en 2001.



*Le Pont Vasco de Gama à Lisbonne a été inauguré par le Président Jorge Sampaio le 29 mars 1998. Il a été réalisé dans le cadre d'une concession.*

## GRÈCE

Le consortium piloté par Campenon Bernard SGE a poursuivi les travaux du métro d'Athènes. Des progrès substantiels ont été accomplis notamment sur les excavations de la ligne 2, qui doivent s'achever au premier trimestre 1999, et sur le génie civil des stations. Les négociations avec le client, Attiko Metro, permettent d'envisager une ouverture partielle fin 1999, ainsi que la contractualisation de travaux supplémentaires.

## PORTUGAL

Le pont Vasco de Gama, seconde traversée du Tage à Lisbonne, a été ouvert au public le 29 mars 1998, deux mois avant l'Exposition mondiale de Lisbonne et conformément au planning intégré au contrat de concession trentenaire signé avec l'État portugais. Confié en conception-construction au consortium d'entreprises françaises, britanniques et portugaises piloté par Campenon Bernard SGE, cet ouvrage de 17 km a été achevé dans le délai record de 40 mois. Hagen, filiale portugaise de Campenon Bernard SGE, a su tirer

parti du soutien à la croissance apportée par les financements européens alloués au Portugal.

Cependant, l'activité globale s'est tassée après l'achèvement du pont, dans un contexte de ralentissement du BTP au Portugal. Hagen a néanmoins développé son secteur génie civil avec l'exécution d'échangeurs importants du pont sur le Tage et la station d'épuration de Frielas (architecte M. Sampaio, cabinet de Colina), en partenariat avec Sogea et OTV.

## PERSPECTIVES

La Direction travaux publics export cible des projets qui lui permettent de valoriser son savoir-faire d'ensemblier, concepteur-constructeur d'infrastructures clés en main. Elle privilégie des partenariats locaux dans les régions où les programmes annoncés de grands travaux sont conséquents. De plus, en lien étroit avec la SGE, elle participe à des montages en concession combinant les approches "investisseur" et "constructeur".

### LES FAITS MARQUANTS

#### MARS

**Inauguration du pont Vasco de Gama à Lisbonne.**

#### MAI

**Obtention d'un contrat de gré à gré pour deux tunnels routiers au Caire.**

# TRAVAUX PUBLICS FRANCE

## PROFIL

La Direction travaux publics France intervient dans le secteur des transports, à travers la réalisation de grands projets d'infrastructures routières et ferroviaires, sur le segment des grands équipements et sur celui de l'environnement, à travers de nombreux projets d'assainissement. Elle est organisée autour de cinq départements et filiales : DGC (génie civil et ouvrages d'art) ; DTS (travaux souterrains) ; 3 D (démantèlement et déconstruction) ; TPI, filiale de travaux publics en Île-de-France, qui a rejoint la Direction en 1998 ; SOCASO, filiale en charge de la maîtrise d'œuvre et de la réalisation des autoroutes du réseau Cofiroute. La capacité de la Direction travaux publics France à piloter la réalisation de projets régionaux ou nationaux de haute technicité, en direct ou au sein de groupements, conforte la position de major de Campenon Bernard SGE sur le marché français du génie civil.



**GUY-JACQUES BARLET,**  
*directeur, 51 ans, diplômé de l'École spéciale des travaux publics, est entré chez Campenon Bernard SGE en 1991.*

## ACTIVITÉ EN 1998

L'année 1998 a été marquée par une réduction très sensible des dépenses publiques en matière d'infrastructures qui s'est traduite par une chute du chiffre d'affaires de 13,5 % à 193,7 millions d'euros et a conduit à d'importantes mesures d'adaptation des structures.

L'annulation par le Conseil d'Etat, en février, de la concession de l'autoroute A86 à l'ouest de Paris a encore aggravé la baisse du chiffre d'affaires dans les grands projets.

### DIRECTION GÉNIE CIVIL (DGC)

L'année 1998 a vu la fin des grands travaux du TGV Méditerranée : le tunnel de Marseille, le viaduc de Ventabren (architecte Charles Lavigne), les viaducs de Mornas et de Mondragon (architecte Jean-Pierre Duval). Le tunnel d'Orelle sur l'autoroute de la Maurienne a également été livré, alors que les travaux du viaduc du Crozet sur l'autoroute A43 sont en voie d'achèvement (Jourda et Péraudin Architectes).

En Île-de-France, la station d'épuration de Colombes (architecte Jean-Robert Mazaud) et le bâtiment de nanofiltration de l'usine de traitement d'eau de Méry-sur-Oise (architecte Montel) ont été livrés. Plusieurs chantiers ont démarré en 1998 : la station d'épuration de Saint-Thibault-des-Vignes (architecte Henri Dessay) ; l'aménagement du système routier dans l'opération Cœur Défense ; le

viaduc des Barrails (architectes Berdj Mikaelian et Fils) ; enfin, le doublement du viaduc de la Dordogne sur l'autoroute A10 (architecte Philippe Fraleu).

### DIRECTION TRAVAUX SOUTERRAINS (DTS)

Deux chantiers importants ont démarré au cours du second semestre : une galerie souterraine (1 300 mètres de longueur ; 4,20 mètres de diamètre) pour le Syndicat intercommunal d'assainissement de la vallée du Ru de Marivel ; et le lot 2 A du collecteur Cachan-Charenton (2 000 mètres de longueur ; 6,3 mètres de diamètre) pour le compte du Syndicat interdépartemental d'assainissement de l'agglomération parisienne.

Enfin, les travaux du métro Val de Rennes se poursuivent conformément au planning contractuel, malgré la traversée de zones géologiques délicates.

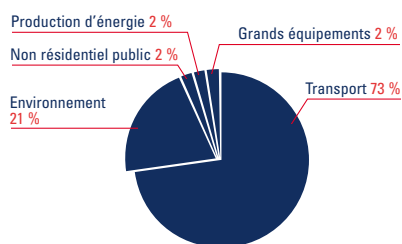
### TPI

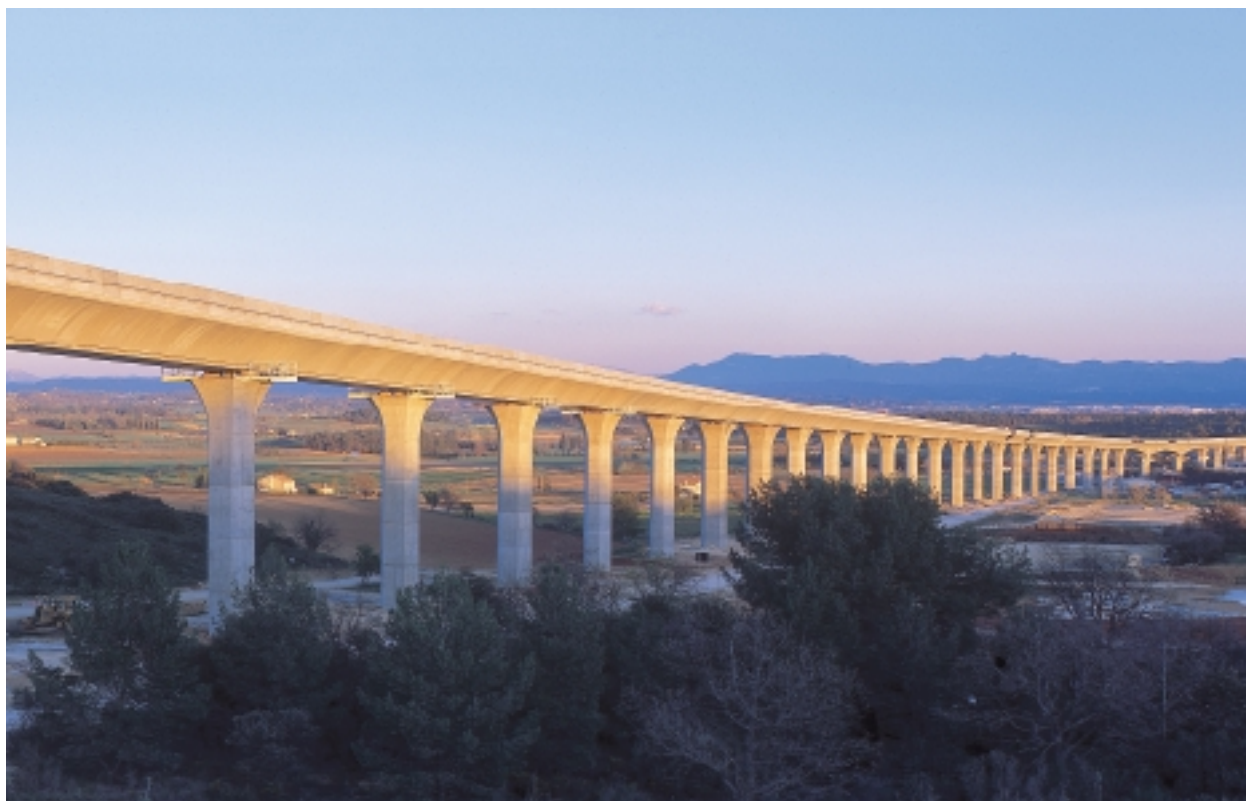
L'année 98 a été marquée par la livraison du premier lot de l'échangeur entre les autoroutes A14 et A86 à Nanterre, le plus grand échangeur souterrain d'Europe. Les travaux auront duré un an et demi, afin de prendre en compte des flux de circulation considérables.



La station d'épuration de Colombes, livrée le 2 novembre, a une capacité d'un million équivalent habitants. C'est la plus importante de la région parisienne.

## SEGMENTATION DE L'ACTIVITÉ (193,7 millions d'euros)





*Le viaduc de Ventabren est le plus long ouvrage (1 730 mètres) de la ligne du TGV Méditerranée.*

TPI a ensuite engagé la construction du doublement de l'autoroute A86 à hauteur du Stade de France à Saint-Denis : un viaduc autoroutier de 750 mètres de longueur surplombant les voiries locales, le canal de Saint-Denis et une partie du faisceau de voies ferrées de Drancy.

#### SOCASO

En 1998, SOCASO a réalisé une série de travaux de gros entretien sur l'ensemble du réseau autoroutier de Cofiroute. L'entreprise a également conduit des travaux d'élargissement sur l'autoroute A11 entre La Ferté-Bernard et Le Mans. Elle a construit deux tronçons de l'autoroute A28 (Alençon - Le Mans -Tours) de 24 km chacun. Enfin, SOCASO a poursuivi les études de DUP et de DCE pour les autoroutes A85, A28 et A11.

#### DÉPARTEMENT DÉMANTÈLEMENT ET DÉCONSTRUCTION (3 D)

Ce département intervient dans le domaine du démantèlement et de la déconstruction. Il s'appuie sur les compétences de sa filiale Salvarem,

spécialisée dans l'intervention nucléaire (radioprotection, mesures et assainissement). Il est présent dans le projet d'assainissement et de démantèlement de la centrale de Brennilis et a entrepris plusieurs développements techniques en partenariat avec le Commissariat à l'Énergie Atomique et Électricité de France. En Ukraine, 3D participe aux efforts de développement menés par la Direction des travaux publics internationale sur le site de Tchernobyl.

#### PERSPECTIVES

L'organisation mise en place en 1998 a pour objectif de renforcer la productivité, de préserver le savoir-faire technique et d'assurer une veille stratégique active, pour anticiper le retour d'investissements importants, attendus pour l'an 2000. Le choix de Cofiroute en janvier 1999 pour réaliser le bouclage de l'autoroute A86 ouvre des perspectives d'activité soutenue à court terme.

#### LES FAITS MARQUANTS

##### MAI

**Obtention d'un nouveau marché, le viaduc de la Dordogne sur l'autoroute A10.**

##### DÉCEMBRE

**Àchèvement du tunnel d'Orelle sur l'autoroute A43.**



# TERRASSEMENTS

## PROFIL

La Direction terrassements comprend plusieurs entreprises dont les principales sont Deschiron, Sotramines, France Est TP, Valérien et IUR. Elle intervient principalement sur les grands chantiers français de terrassement de pistes d'aéroports (Roissy Charles-de-Gaulle), de lignes à grande vitesse (TGV Méditerranée) et d'autoroutes. Elle occupe la première place du marché français, en maintenant une rentabilité importante pour l'ensemble de ses activités.

*Deschiron possède et entretient un parc matériel de 330 machines principales de terrassement, totalisant une puissance de 100 000 chevaux et garantissant une production d'un million de m<sup>3</sup> par mois. De plus, l'entreprise innove, transformant certains engins et perfectionnant leur fonctionnalité pour des usages spécifiques. Par exemple, la mise au point d'une machine spécialement adaptée aux travaux d'élargissement autoroutiers a permis d'améliorer la sécurité tout en augmentant la productivité.*



## JACQUES MIMRAN,

*directeur, 54 ans, diplômé de l'École supérieure des ingénieurs de Marseille et du Centre des hautes études de la construction, est entré en 1974 dans le Groupe SGE.*

## ACTIVITÉ EN 1998

### DESCHIRON

Cette entreprise est spécialisée dans les grands terrassements et les découvertes minières pour lesquelles elle a obtenu la certification ISO 9001. Elle organise son développement à partir de structures très décentralisées.

Les principaux chantiers qui ont marqué l'exercice sont le chantier de découvertes de Montceau-les-Mines, l'autoroute A20 à Cressensac (section entre Brive et Souillac), l'autoroute A20 (section entre Souillac et Cahors, lot 3.2), l'autoroute A28 entre Alençon et Tours, le chantier de la piste 4 de l'aéroport Roissy Charles-de-Gaulle (lot 14X), l'élargissement de l'autoroute A11 entre Paris et Le Mans, le chantier de l'autoroute A89 à Saint-Sulpice (Puy-de-Dôme) qui relie Bordeaux à Clermont-Ferrand, et enfin une

participation importante sur les chantiers de l'autoroute A77 entre Dordives et Briare et sur ceux du TGV Méditerranée (lots 11 et 12).

### SOTRAMINES

Cette entreprise, également spécialisée dans les grands terrassements et la découverte de minerais, a développé ses activités dans le génie civil, particulièrement dans la réalisation des écrans acoustiques. Les principaux chantiers qui ont marqué l'exercice sont les chantiers de découvertes de Monceau-les-Mines, la construction de l'autoroute A28 au sud du Mans et la réalisation d'écrans acoustiques sur l'autoroute A6 Paris-Lyon.

### FRANCE EST TP

L'activité principale de l'entreprise France Est TP est le gros entretien des engins de terrassement de Deschiron et de Sotramines.



*Deschiron a effectué les travaux de terrassement de la piste 4 de l'aéroport Roissy Charles-de-Gaulle. L'entreprise était précédemment intervenue sur la zone centrale, la zone de fret et la piste 2 de l'aéroport.*



L'autoroute A89, Clermont-Ferrand - Brive, traverse les reliefs corréziens. 6,5 millions de mètres cubes de terre ont été déplacés sur le chantier.

Son activité en 1998, comme au cours de chaque exercice, est donc essentiellement liée à celle de ses deux principaux clients.

#### VALÉRIAN

Valérian est une entreprise spécialisée dans le grand terrassement, dont le siège social est à Courthézon (Vaucluse). Elle articule son activité autour de trois agences principales qui couvrent le territoire français. L'agence Île-de-France s'adresse évidemment aux clients franciliens, mais aussi à ceux du nord de la France ; l'agence Rhône-Alpes couvre le Sud-Ouest, le Sud et l'Est ; enfin, l'agence Ouest intervient sur l'Ouest et le Centre de l'hexagone. Les principaux chantiers qui ont marqué l'exercice de Valérian sont l'autoroute A29 (section entre Yvetot et Saint-Saens), l'autoroute A89 (section entre Coutras et Montpon et section entre Libourne et Coutras), l'autoroute A77 (section entre Montargis et Briare) et enfin les chantiers du TGV Méditerranée pour les lots 22 et 32.

#### INFRASTRUCTURES URBAINES ET ROUTIÈRES (IUR)

IUR est un bureau d'études dont l'activité principale concerne les projets d'infrastructures urbaines, routières et ferroviaires. SOCASO confie la quasi-totalité de ses études à cette entreprise qui travaille actuellement sur l'autoroute A28 (section entre Alençon, Le Mans et Tours), sur l'autoroute A85 (section entre Tours et Vierzon) et sur l'autoroute A11 (pour le contournement d'Angers).

#### PERSPECTIVES

Compte tenu de la baisse des investissements publics, le marché des grands travaux de terrassement est en phase de contraction. Cette tendance s'accroîtra pendant la période 1999-2001 et conduira la Direction terrassements à axer sa stratégie de développement sur les marchés à l'international, en priorité dans le cadre de concessions pilotées par le groupe SGE.

#### LES FAITS MARQUANTS

##### NOVEMBRE

Valérian se voit attribuer le marché de terrassement du 3<sup>e</sup> tronçon de l'autoroute A89 (Montpon - Mussidan).

##### DÉCEMBRE

Deschiron achève la section entre Nantes et Niort de l'autoroute A83 (lot 6).

# TRAVAUX SPÉCIAUX

## PROFIL

La Direction travaux spéciaux fédère les filiales de Campenon Bernard SGE qui interviennent dans les secteurs de l'assainissement, du génie civil et des V.R.D. liés à l'eau (Acanthe BTP et PAR.EN.GE), des fondations spéciales (Botte BTP), et dans l'ensemble des travaux maritimes et fluviaux (E.M.C.C.).

Ces métiers requièrent des investissements en matériel importants et des collaborateurs très qualifiés. Pour renforcer leurs positions sur le marché des fondations spéciales, Botte BTP et le département fondations de la Sade ont décidé de rassembler, dès 1999, leurs moyens pour donner naissance à la société Botte Sade Fondations que son parc matériel et son savoir-faire technique placeront aux premiers rangs des opérateurs de fondations spéciales en France.



## JEAN-MARC MÉDIO,

directeur, 50 ans, diplômé de l'École nationale des travaux publics de l'État et de l'École nationale des ingénieurs des travaux publics, est entré chez Campenon Bernard en 1984.

## ACTIVITÉ EN 1998

En 1998, la Direction travaux spéciaux a amélioré son résultat, en dépit d'un tassement de l'activité. L'achèvement du programme lié au chantier du TGV Sud-Est a été largement compensé par le développement des travaux maritimes et fluviaux. Les fondations spéciales ont poursuivi avec succès leur développement en province, équilibrant ainsi la très faible activité de la région parisienne.



EMCC est présent sur la Seine depuis plus de cent ans pour l'entretien et le dragage du fleuve.

## E.M.C.C.

E.M.C.C. a achevé plusieurs grands travaux en 1998 : les travaux de batardeau sur le Rhône pour le TGV ; le chantier de dragage de la Saône ; et un chantier de pose de fibres optiques au fond des rivières pour le compte d'une filiale de World Com. L'entreprise poursuit son développement en région avec deux chantiers significatifs : la réparation du quai de l'Europe à Boulogne et le démarrage du chantier du quai à bois au Port de La Rochelle. Plusieurs contrats importants ont été traités en 1998 : l'émissaire de rejet de la station d'épuration de Courseulles-sur-Mer ;

le renforcement des digues de Port-en-Bessin ; l'ensouillage de canalisation de rejet de l'usine de retraitement de La Hague ; le poste à quai pour pétrolier au bac d'Ambez pour le Port Autonome de Bordeaux ; le déroctage et le dragage du port de Nice.

Au cours de l'exercice, E.M.C.C. a obtenu la certification ISO 9001 qui renforce son image d'acteur de premier plan du marché français des travaux maritimes et fluviaux.

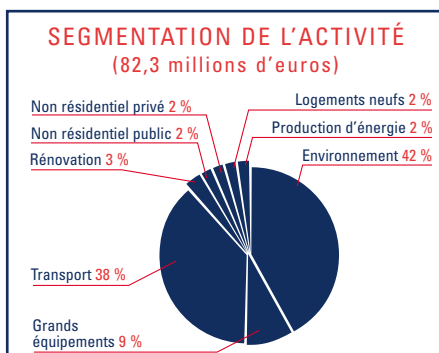
## BOTTE BTP

Conformément à l'objectif déterminé en début d'exercice, Botte BTP a renforcé sa présence en province, tout particulièrement dans le domaine des pieux d'ouvrages d'art et de génie civil spécialisé. Les fondations du viaduc des Barrails et du viaduc de la Dordogne en Gironde et celui de la Boutonne (Seine-Maritime), ainsi que les pieux de la voie de grue Joseph Paris à l'arsenal de Toulon dans le Var, figurent parmi les principales réalisations de l'exercice.

En 1998, conformément aux axes stratégiques du groupe Campenon Bernard SGE, Botte BTP a systématiquement privilégié la rentabilité des affaires au détriment du volume, en baisse de 7 % par rapport à 1997.

## PAR.EN.GE

L'exercice a été marqué par un recul de l'activité en raison d'un marché très déprimé en région parisienne. PAR.EN.GE a dû adapter sa structure et procéder à une réduction de près de 15 % de ses effectifs. Malgré cette conjoncture difficile, PAR.EN.GE a renforcé sa position à Paris et a démarré la deuxième tranche de l'ex-





*Les fondations spéciales de la Tour Hines, réalisées par Botte Sade Fondations, ont été creusées en tenant compte du tracé du futur métro Orbital.*

tension de la station d'épuration de Saint-Thibault-les-Vignes, en tant que mandataire d'un groupement dans lequel sont aussi présents Campenon Bernard SGE et Acanthe BTP.

#### ACANTHE BTP

Le volume d'activité d'Acanthe BTP a fortement progressé en 1998. Dotée d'une structure légère et très

compétitive, l'entreprise a jeté les bases d'un développement durable sur de nouveaux territoires géographiques, comme le département de Seine-Saint-Denis, et de nouveaux clients, comme Aéroports de Paris et la Société des autoroutes Paris-Rhin-Rhône.

#### PERSPECTIVES

Sur le marché des fondations spéciales, l'année 1999 sera marquée par la création d'une structure nouvelle, résultant de la fusion de Botte BTP et du service fondations de la Sade, qui portera le nom de Botte Sade Fondations. La nouvelle entité, détenue à 52 % par Campenon Bernard SGE, occupera la cinquième place du marché français avec un volume d'activité prévisionnel de 30 millions d'euros.

Les autres métiers des travaux spéciaux chercheront à gagner encore en compétitivité, notamment en développant l'activité de façon plus équilibrée sur tout le territoire national et sur les pays frontaliers (Belgique et Suisse).



*Fin avril, Par.En.Ge a entamé les travaux de béton du collecteur d'eaux usées qui longe le quai Panhard Levassor dans le 13<sup>ème</sup> arrondissement de Paris. Long de 450 mètres, il a pour fonction de viabiliser le terrain sur lequel est prévu un vaste programme immobilier.*

#### LES FAITS MARQUANTS

##### JUIN

**Démarrage à Neuilly de chantiers de pose de 53 kilomètres de fibres optiques au fond de la Seine**

##### OCTOBRE

**Achèvement des premières fondations du viaduc des Barrails**

# NOM ET ADRESSE DES

## FILIALES BTP FRANCE

### ACANTHE BTP

338, avenue Pasteur - BP 29  
77551 Moissy-Cramayel-cedex  
Tél. : 01 60 60 62 63  
Fax : 01 64 88 62 63  
Gérant : Jean-Marc Médico  
Directeur Général : Jean-Louis Gérault

### BATEG

24, boulevard des Iles  
92442 Issy-les-Moulineaux cedex  
Tél. : 01 40 93 73 00 - Fax : 01 41 08 93 47  
Gérant : Jean de Rodellec

### BONINO

La Garonne - Grange Neuve - BP 77  
26702 Pierrelatte cedex  
Tél. : 04 75 96 33 20  
Fax : 04 75 98 82 85  
Gérant : Yves Périllat  
Directeur : Jean-Louis Sibeud

### CAMPENON BERNARD CONSTRUCTION

Les Bureaux du Pont de Sèvres -  
Tour Vendôme  
204, rond-point du Pont de Sèvres  
92516 Boulogne Billancourt cedex  
Tél. : 01 55 20 67 00  
Fax : 01 47 61 14 64  
Gérant : Renaud Bentegeat

### CAMPENON BERNARD RÉGIONS

92, rue Alexandre Dumas  
69120 Vaulx-en-Velin  
Tél. : 04 72 15 61 61  
Fax : 04 72 15 61 62  
Gérant : Yves Périllat

### CAMPENON BERNARD SUD

Les Docks - Atrium 10.4 - BP 183  
10, place de la Joliette  
13474 Marseille cedex 02  
Tél. : 04 91 99 63 00  
Fax : 04 91 91 99 24  
Gérant : Patrick Alvergne

### COFEX RÉGIONS

Allée de Bourgogne - ZI Sud  
26300 Bourg-de-Péage  
Tél. : 04 75 05 37 70  
Fax : 04 75 05 37 71  
Gérant : Yves Périllat  
Directeur : Paul Courand

### COFFRAMAT

ZI Lann Sevelin - BP 22  
56850 Caudan  
Tél. : 02 97 76 42 98  
Fax : 02 97 76 00 82  
Gérant : Jean de Rodellec  
Directeur : Jean-François Le Besque

### COMOFI

5, cours Ferdinand-de-Lesseps  
92851 Rueil-Malmaison cedex  
Tél. : 01 47 16 31 89  
Fax : 01 47 16 36 30  
Gérant : Bernard Bonnet

### C3B

Immeuble Le Richelieu  
10, boulevard Carnot  
21000 Dijon  
Tél. : 03 80 66 65 10  
Fax : 03 80 31 80 34  
Gérant : Jean-Pierre Anquetil

### ENBATRA

9 bis, avenue de la Falaise  
38360 Sassenage  
Tél. : 04 76 85 93 93  
Fax : 04 76 26 19 80  
Gérant : Patrick Priam  
Directeur : Jean-Paul Galland

### EXPERTISES ET TRAVAUX

7, chemin du Caillou  
69630 Chaponost  
Tél. : 04 78 56 40 40  
Fax : 04 78 56 07 80  
Gérant : William Baudry

### GILETTO

Route de la Dranse - BP 619  
74506 Amphion-les-Bains  
Tél. : 04 50 70 04 61  
Fax : 04 50 70 84 55  
Gérant : Yves Périllat  
Directeur : Mohandass Aroq

### LAMY

13, place Jean Berry - BP 40  
69702 Givors cedex  
Tél. : 04 72 49 23 80  
Fax : 04 78 07 19 80  
Gérant : Patrick Priam  
Directeur : Michel Bena

### MCB

Les Docks - Atrium 10.4 - BP 180  
10, place de la Joliette  
13474 Marseille cedex 02  
Tél. : 04 91 13 14 15  
Fax : 04 91 56 53 74  
Gérant : Michel Normand

### MERLE

24, rue Parmentier  
43300 Langeac  
Tél. : 04 71 77 69 20  
Fax : 04 71 77 01 63  
Gérant : Yves Périllat  
Directeur : Antoine Francis

### PATEU ET ROBERT

ZI de Trépillot  
26, rue Albert-Thomas  
25000 Besançon  
Tél. : 03 81 48 54 85  
Fax : 03 81 47 05 79  
Gérant : Jean-Pierre Anquetil  
Directeur : Lionel Landry

### RITOU CONSTRUCTION (SRC)

13, avenue Morane-Saulnier - BP 266  
78147 Vélizy cedex  
Tél. : 01 30 67 66 70  
Fax : 01 30 67 66 68  
Gérant : Jacques Colin

# PRINCIPALES FILIALES

## SATEC CASSOU BORDAS (SCB)

Route de Brignais  
69630 Chaponost  
Tél. : 04 78 56 70 80  
Fax : 04 78 56 54 18  
Président-directeur général :  
Bernard Bonnet  
Directeur : Jacky Perrin

## SOBEA AUVERGNE

10, rue des Frères-Lumière  
ZI du Brézet  
63050 Clermont-Ferrand cedex 2  
Tél. : 04 73 14 43 60  
Fax : 04 73 14 43 79  
Gérant : Bernard Piriou  
Directeur : Jean-Paul Pillaud

## SOCIÉTÉ DE CONSTRUCTION DES AUTOROUTES DU SUD ET DE L'OUEST (SOCASO)

12, rue de la Renaissance  
92160 Antony  
Tél. : 01 46 74 16 00  
Fax : 01 46 66 40 52  
Gérant : Jean-Claude Dayant

## SOGEA MÉDITERRANÉE

22, rue Joseph-Clérissy  
13012 Marseille  
Tél. : 04 91 87 56 56  
Fax : 04 91 87 56 50  
Gérant : Bernard Bonnet

## TRAVAUX PUBLICS ET INDUSTRIELS EN ÎLE-DE-FRANCE (TPI)

38, rue du Séminaire  
94150 Chevilly-Larue  
Tél. : 01 41 80 52 00  
Fax : 01 45 69 59 61  
Gérant : Yves Barissat

## VERAZZI

350, rue des Frères-Lumière  
BP 90  
39003 Lons-le-Saunier  
Tél. : 03 84 87 61 80  
Fax : 03 84 43 15 44  
Gérant : Yves Périllat  
Directeur : Martial Francoz

## VERDOÏA

3, rue Augereau - 77000 Melun  
Tél. : 01 64 10 42 80  
Fax : 01 64 10 42 81  
Gérant : Jean de Rodellec

## FILIALES SPÉCIALISÉES

### BOTTE SADE FONDATIONS

21, rue du Pont-des-Halles  
Delta 112  
94536 Rungis cedex  
Tél. : 01 49 61 48 00  
Fax : 01 49 61 48 01  
Président-directeur général :  
Jean-Marc Médico  
Directeur général adjoint :  
Jean-Claude Albrecht

### DESCHIRON

1, rue du Docteur Charcot - BP 10  
91421 Morangis cedex  
Tél. : 01 69 10 16 10  
Fax : 01 69 10 16 56  
Gérant : Jacques Mimran

### EMCC

21, rue du Pont-des-Halles  
Delta 101  
94536 Rungis cedex  
Tél. : 01 49 61 71 00  
Fax : 01 49 61 71 01  
Gérant : Jean-Marc Médico

### GESPACE FRANCE

13, rue Madeleine Michéris  
92200 Neuilly-sur-Seine  
Tél. : 01 41 43 02 02  
Fax : 01 41 43 02 20  
Président : Jean-Pierre Combe  
Directeur général : André Boulet

### INFRASTRUCTURES URBAINES ET ROUTIÈRES (IUR)

1, rue du Docteur-Charcot  
BP 33  
91421 Morangis cedex  
Tél. : 01 69 10 27 60  
Fax : 01 64 48 10 86  
Gérant : Dominique Michel

### PAR.EN.GE

21, rue du Pont-des-Halles  
Delta 107  
94536 Rungis cedex  
Tél. : 01 41 73 10 00 - Fax : 01 41 73 10 01  
Gérant : Jean-Marc Médico  
Directeur général adjoint : Fayez Boulos

### PARIDRO

89, rue Paul-Bert - BP 74  
94290 Villeneuve-le-Roi  
Tél. : 01 49 61 71 10  
Fax : 01 45 97 29 11  
Gérant : Jean-Marc Médico

### SALVAREM

ZI Les Malalannes - BP 199  
26702 Pierrelatte cedex  
Tél. : 04 75 96 51 00  
Fax : 04 75 04 33 12  
Président : Jean-Louis Le Mao  
Directeur général : Frédéric Veyres

### SGE SYSTÈME RAIL

1, rue du Docteur-Charcot  
BP 10  
91421 Morangis  
Tél. : 01 69 10 16 10  
Fax : 01 69 10 16 56  
Président-directeur général :  
Jacques Mimran

### SOTRAMINES

735, rue des Fouthiaux  
71410 Sanvignes-les-Mines  
Tél. : 03 85 57 90 00  
Fax : 03 85 57 95 00  
Président-directeur général :  
Jacques Mimran

### VALÉRIAN

708, route de Caderousse - BP 12  
84350 Courthézon  
Tél. : 04 90 70 22 61  
Fax : 04 90 70 70 65  
Gérant : Daniel Boisson

### VIPP TRAVAUX

21, rue du Pont-des-Halles  
Delta 112  
94536 Rungis cedex  
Tél. : 01 49 61 71 11 - Fax : 01 49 61 48 01  
Gérant : Jean-Marc Médico  
Directeur : Jean-Claude Albrecht

**FILIALES INTERNATIONALES**

**ABEB**

Franklin Rooseveltplaats 12  
2060 Anvers  
Belgique  
Tél. : (32 3) 213 91 91  
Fax : (32 3) 233 63 18  
Administrateur délégué :  
Philippe Auffray  
Directeur Général : Patrick Dua

**BÂTIMENTS ET PONTS  
CONSTRUCTION**

171, chaussée de la Hulpe  
1170 Bruxelles  
Belgique  
Tél. : (32 2) 663 60 00  
Fax : (32 2) 672 42 50  
Président-administrateur délégué :  
Ado Blaton  
Directeur général administrateur  
délégué : Philippe Auffray

**BRÜGGEMANN**

Waterkampstraße 15  
47169 Duisbourg  
Allemagne  
Tél. : (49 20) 35 00 50  
Fax : (49 20) 35 00 51 74  
Cogérants : Jürgen Kaiser,  
Kurt von Riesen

**CAMPENON BERNARD SGE  
GMBH**

Wartenberger Straße 24  
13053 Berlin  
Allemagne  
Tél. : (49 30) 9862 50 20  
Fax : (49 30) 9862 50 03  
Gérant : Raoul Dessaigne

**CAMPENON SAIGON BUILDERS**  
163, Hai Ba Trung Street  
9 th Floor - IDC Building District 1  
Hô Chi Minh City  
Vietnam  
Tél. : (84.8).8242.242  
Fax : (84.8) 8242 240  
Directeur-général : Eric Dinh Gia

**FCC**

Pobrezni Ulice Karlin  
18000 Prague 8  
République tchèque  
Tél. : (420 2) 24 81 00 74  
Fax : (420 2) 24 81 02 71  
Président-directeur général :  
Jean-Louis Choulot

**H. HAGEN SA**

Avenida Barbosa du Bocage, 113  
1050 - 031 Lisbonne  
Portugal  
Tél. : (351 1) 781 0521  
Fax : (351 1) 781 0505  
Président-directeur général :  
Rui Osorio de Castro

**KLEE SKE**

Brückenstraße 5  
68549 Ilvesheim beimmannheim  
Allemagne  
Tél. : (49 621) 47 06 131  
Fax : (49 621) 47 06 151  
Cogérants : Michael Schmieder,  
Hubert Riess

**OBAG**

Paulistraße 1  
02625 Bautzen  
Allemagne  
Tél. : (49 3591) 48 30  
Fax : (49 3591) 48 31 09  
Cogérants : Bernhard Pech,  
Dr Dietrich Schneider

**SAINRAPT CONTRACTING  
COMPANY**

PO Box 661  
Abu Dhabi  
Émirats Arabes Unis  
Tél. : (971 2) 554 545  
Fax : (971 2) 553 758  
Directeur général : Serge Moulène

**SGE NIGERIA LIMITED**

Plot 722 A Adetokunbo  
Ademola Street  
Victoria Island - Lagos  
Nigeria  
Tél. : (2341) 261 88 94  
Fax : (2341) 261 85 77  
Directeur délégué : Alain Salleras

**UBG**

Passower Chaussee 3b  
16303 Schwedt  
Allemagne  
Tél. : (49 3332) 216 153  
Fax : (49 3332) 216 222  
Gérant : Manfred Beyrich

**VIETNAMESE FRENCH  
CORPORATION**

69, rue Trieu Viet Vuong  
Hanoï  
Vietnam  
Tél. : (84 4) 8264 601  
Fax : (84 4) 8227 286  
Directeur général :  
Jean-Loup Courtin

**WARBUD SA**

UL. Raclawicka 146  
Varsovie 02117  
Pologne  
Tél. : (48 22) 668 62 69  
Fax : (48 22) 668 60 63  
Président-directeur général :  
Wlodzimierz Wlodarczyk

# COMPTES CONSOLIDÉS

<b>COMMENTAIRES SUR LES COMPTES</b>	<b>40</b>
<b>BILAN</b>	<b>41</b>
<b>COMPTE DE RÉSULTAT</b>	<b>42</b>
<b>TABLEAU DES FLUX DE TRÉSORERIE</b>	<b>43</b>
<b>ANALYSE DE LA VARIATION DES CAPITAUX PROPRES</b>	<b>44</b>
<b>ANNEXE</b>	<b>45</b>
<b>RAPPORT DU COMMISSAIRE AUX COMPTES</b>	<b>55</b>



## Commentaires sur les comptes de l'exercice 1998

### ACTIF

#### Immobilisations incorporelles

Les immobilisations incorporelles ont évolué comme suit, en millions d'euros :

Acquisitions	1,20
Dotations aux amortissements	- 1,43
Ecarts de conversion et variations de périmètre	0,03
<b>Augmentation nette</b>	<b>- 0,20</b>

#### Immobilisations corporelles

Les immobilisations corporelles ont évolué comme suit, en millions d'euros :

Acquisitions	28,95
Dotations aux amortissements	- 23,20
Cessions ou réformes nettes	- 5,98
Ecarts de conversion et variations de périmètre	- 9,10
<b>Augmentation nette</b>	<b>- 9,33</b>

#### Immobilisations financières

La valeur nette des titres de participation a baissé de 0,46 million d'euros. Elle regroupe la valeur des titres des sociétés qui n'ont pas d'impact sur l'activité ou le résultat du Groupe.

#### Charges à répartir

Augmentation de 3 millions d'euros liée essentiellement à l'opération de construction du "Trade Center" à Abu Dhabi.

#### Actif circulant

Ce poste n'a pas varié de façon significative au cours de l'exercice 1998.

### PASSIF

#### Provisions pour risques et charges

Le total des provisions pour risques et charges s'élève à 260,35 millions d'euros, soit une reprise nette de 27,01 millions d'euros se décomposant comme suit, en millions d'euros :

Reprises sur provisions d'exploitation	33,11
Reprises aux provisions financières	0,24
Dotations aux provisions exceptionnelles	- 2,76
Variations de périmètre et autres variations	- 3,58
<b>Reprise nette</b>	<b>27,01</b>

Les reprises d'exploitation sont localisées principalement sur les provisions pour litiges clients, et pour pertes à terminaison.

Les dotations nettes exceptionnelles concernent essentiellement des reprises de provisions pour risques à l'étranger et des dotations aux provisions pour restructurations.

#### Passif circulant

L'augmentation des différents postes du passif circulant s'élève à un montant de 76,01 millions d'euros. Cette hausse concerne essentiellement les dettes financières à court terme.

### COMPTE DE RÉSULTAT

Le compte de résultat fait ressortir un chiffre d'affaires de 1 510,78 millions d'euros.

Cette activité a été réalisée pour 60 % en France, 33 % en Europe, et 7 % à l'international.

Le bénéfice d'exploitation s'élève à 0,04 million d'euros, après une dotation aux amortissements et provisions d'exploitation de 1,77 million d'euros.

Le résultat financier, avant incidence des provisions, ressort à 10,09 millions d'euros.

Les dotations nettes aux comptes de provisions financières pour 0,71 million d'euros ont été mouvementées pour l'essentiel sur les dépréciations des titres de participation.

Le résultat exceptionnel, négatif de 40,91 millions d'euros, résulte principalement des coûts de restructuration pour un montant de 38,3 millions d'euros.

Le compte de résultat conduit à une perte de 40,13 millions d'euros.

## Bilan consolidé

AU 31 DÉCEMBRE 1998

### ACTIF

<i>(en milliers d'euros)</i>	Notes	Montant brut	Amort. prov.	Exercice 1998 Montant net	Exercice 1997 Montant net
Immobilisations incorporelles	3	10 361,65	5 901,15	4 460,50	4 657,32
Ecarts d'acquisition	4	27 728,34	9 059,74	18 668,60	19 957,25
Immobilisations corporelles	5	250 867,05	173 821,61	77 045,44	86 382,49
Immobilisations financières					
- Titres de participation	6	20 259,41	5 553,72	14 705,69	15 161,97
- Titres mis en équivalence		120,89		120,89	349,11
- Autres immobilisations financières	7	84 271,23	3 407,69	80 863,54	33 241,36
Charges à répartir	8	3 911,38		3 911,38	912,41
<b>Total actif immobilisé</b>		<b>397 519,95</b>	<b>197 743,91</b>	<b>199 776,04</b>	<b>160 661,91</b>
Stocks et travaux en cours	9	102 394,52	1 989,92	100 404,60	91 237,54
Clients et autres créances d'exploitation		883 779,91	35 101,69	848 678,22	802 761,30
Créances financières à court terme	10	179 117,38	3 280,40	175 836,98	261 621,87
Valeurs mobilières de placement	10	95 957,05		95 957,05	57 138,20
Disponibilités		50 027,52	14,03	50 013,49	51 608,11
<b>Total actif circulant</b>		<b>1 311 276,38</b>	<b>40 386,04</b>	<b>1 270 890,34</b>	<b>1 264 367,02</b>
<b>TOTAL ACTIF</b>		<b>1 708 796,33</b>	<b>238 129,95</b>	<b>1 470 666,38</b>	<b>1 425 028,93</b>

### PASSIF

	Notes	Exercice 1998	Exercice 1997
Capital		77 101,09	77 101,09
Primes		5 998,72	5 998,72
Réserves consolidées part groupe		9 221,34	7 517,26
Résultat de l'exercice part groupe		(40 127,33)	(36 046,88)
<b>Capitaux propres</b>	<b>11</b>	<b>52 193,82</b>	<b>54 570,19</b>
Intérêts minoritaires	12	6 969,82	7 119,52
Provisions pour risques et charges	13	260 355,33	287 372,19
Dettes financières à long et moyen terme	14		
- Autres emprunts à plus d'un an		1 807,44	2 641,18
<b>Total des capitaux permanents</b>		<b>321 326,41</b>	<b>351 703,08</b>
Avances et acomptes reçus sur travaux		119 355,99	111 599,85
Fournisseurs et autres dettes rattachées		884 936,51	861 989,89
Dettes financières à court terme		145 047,47	99 736,11
<b>Total passif circulant</b>		<b>1 149 339,97</b>	<b>1 073 325,85</b>
<b>TOTAL PASSIF</b>		<b>1 470 666,38</b>	<b>1 425 028,93</b>

## Compte de résultat consolidé

POUR LA PÉRIODE DU 1<sup>ER</sup> JANVIER AU 31 DÉCEMBRE 1998

<i>(en milliers d'euros)</i>	Notes	1998	1997
<b>Produits d'exploitation</b>			
Chiffre d'affaires	15	1 510 779,67	1 629 829,39
Autres produits (*)	16	116 863,15	116 452,60
<b>Produits d'exploitation</b>		<b>1 627 642,82</b>	<b>1 746 281,99</b>
Charges d'exploitation	17	(1 627 600,59)	(1 745 844,93)
<b>Résultat d'exploitation</b>		<b>42,23</b>	<b>437,06</b>
Produits financiers		15 201,30	19 678,42
Charges financières		(5 111,16)	(9 165,08)
Dotations nettes aux provisions		(711,17)	(2 853,39)
<b>Résultat financier</b>	<b>18</b>	<b>9 378,97</b>	<b>7 659,95</b>
<b>Résultat courant</b>		<b>9 421,20</b>	<b>8 097,01</b>
Produits et charges exceptionnels		(38 256,47)	(33 246,23)
Amortissements et provisions exceptionnels		(2 656,12)	(14 558,42)
<b>Résultat exceptionnel</b>	<b>19</b>	<b>(40 912,59)</b>	<b>(47 804,65)</b>
Participation des salariés		(1 673,28)	(2 392,08)
Charge nette d'impôts	20	(4 708,85)	(1 926,35)
<b>Résultat des sociétés intégrées avant amortissement des écarts d'acquisition</b>		<b>(37 873,52)</b>	<b>(44 026,07)</b>
Amortissement des écarts d'acquisition		(3 277,35)	(1 392,16)
<b>Résultat net des sociétés intégrées</b>		<b>(41 150,87)</b>	<b>(45 418,23)</b>
Résultat dans les sociétés mises en équivalence		(228,22)	(127,45)
<b>Résultat net de l'ensemble consolidé</b>		<b>(41 379,09)</b>	<b>(45 545,68)</b>
Part des minoritaires		1 251,76	9 498,80
<b>RÉSULTAT NET PART DU GROUPE</b>		<b>(40 127,33)</b>	<b>(36 046,88)</b>

(\*) et transferts de charges d'exploitation

## Tableau des flux de trésorerie

EXERCICE 1998

<i>(en milliers d'euros)</i>	1998	1997	1996
<b>Opérations d'exploitation</b>			
Excédent brut d'exploitation	(1 726,79)	44 067,22	71 126,92
Opérations financières et exceptionnelles	10 090,14	10 513,34	11 074,51
Impôts et participation	(45 471,88)	(37 662,22)	(18 416,91)
Capacité d'autofinancement (hors dividendes reçus des sociétés mises en équivalence)	(37 108,53)	16 918,34	63 784,52
Variation nette du besoin en fonds de roulement	(24 381,17)	(61 626,91)	60 478,66
<b>Total (I)</b>	<b>(61 489,70)</b>	<b>(44 708,57)</b>	<b>124 263,18</b>
<b>Opérations d'investissement</b>			
Investissements industriels	(38 218,97)	(34 006,65)	(32 330,93)
Cessions d'immobilisations	5 988,96	13 521,62	4 446,94
Investissements industriels nets	(32 230,01)	(20 485,03)	(27 883,99)
Investissements financiers	(4 436,57)	(29 718,56)	(966,37)
Cessions de titres	64,94	5 462,25	1 162,58
Investissements financiers nets	(4 371,63)	(24 256,31)	196,21
Variation des autres immobilisations financières	(44 405,04)	(2 604,90)	(4 114,29)
<b>Total (II)</b>	<b>(81 006,68)</b>	<b>(47 346,24)</b>	<b>(31 802,07)</b>
<b>Opérations de financement</b>			
Augmentation de capital de la société mère			
Augmentation de capital des filiales souscrites par des tiers	(1 541,72)	(136,75)	
Dividendes distribués par la société mère	37 781,29	(12 675,53)	4 720,89
Dividendes versés aux actionnaires des filiales	(477,93)	4 643,29	3 511,05
Dividendes reçus des sociétés mises en équivalence			
Autres dettes à long terme	(809,35)	(27 265,51)	(5 198,21)
<b>Total (III)</b>	<b>34 952,29</b>	<b>(35 434,50)</b>	<b>3 033,73</b>
<b>TOTAL DES FLUX DE L'EXERCICE (I+II+III)</b>	<b>(107 544,09)</b>	<b>(127 489,31)</b>	<b>95 494,84</b>
Trésorerie excédentaire nette au 1 <sup>er</sup> janvier	270 632,07	313 924,85	213 048,11
Effet de change, de périmètre et divers	13 672,23	84 196,53	5 381,91
Changement de méthode relatif au crédit-bail			
<b>TRÉSORERIE EXCÉDENTAIRE NETTE AU 31 DÉCEMBRE</b>	<b>176 760,21</b>	<b>270 632,07</b>	<b>313 924,86</b>

## Analyse de la variation des capitaux propres

(en milliers d'euros)

Capitaux propres Part du Groupe	Capital social	Primes liées au capital	Différences de conversion	Réserves et résultat	Total
<b>AU 31 DÉCEMBRE 1996</b>	<b>77 101,09</b>	<b>5 998,72</b>	<b>(75,00)</b>	<b>32 909,78</b>	<b>115 934,59</b>
Affectation du résultat de la société mère				(12 675,53)	(12 675,53)
Différences de conversion			(661,48)	(1,83)	(663,31)
Incidence des changements de méthodes				(11 978,68)	(11 978,68)
Résultat de l'exercice part du Groupe				(36 046,88)	(36 046,88)
<b>AU 31 DÉCEMBRE 1997</b>	<b>77 101,09</b>	<b>5 998,72</b>	<b>(736,48)</b>	<b>(27 793,14)</b>	<b>54 570,19</b>
Affectation du résultat de la société mère				37 781,29	37 781,29
Différences de conversion			(119,06)	88,73	(30,33)
Résultat de l'exercice part du Groupe				(40 127,33)	(40 127,33)
<b>AU 31 DÉCEMBRE 1998</b>	<b>77 101,09</b>	<b>5 998,72</b>	<b>(855,54)</b>	<b>(30 050,45)</b>	<b>52 193,82</b>

# Annexe des comptes consolidés

AU 31 DÉCEMBRE 1998

## 1 - RÈGLES ET MÉTHODES COMPTABLES CONSOLIDÉES

Les comptes consolidés de Campenon Bernard SGE, intégrés dans les comptes consolidés de la Société Générale d'Entreprises, sont établis selon des normes définies par le plan comptable général, la loi du 3 janvier 1985 sur la consolidation et le décret du 17 février 1986.

### 1.1 Principes de consolidation

Les comptes consolidés regroupent les états financiers des sociétés dont le chiffre d'affaires est supérieur à 1,52 million d'euros, ainsi que les filiales de chiffre d'affaires inférieur, lorsque leur impact est significatif sur les états financiers du Groupe.

Les sociétés sur lesquelles Campenon Bernard SGE exerce un contrôle majoritaire sont consolidées par intégration globale. Celles sur lesquelles Campenon Bernard SGE exerce une influence notable sont consolidées par mise en équivalence.

La consolidation selon la méthode de l'intégration proportionnelle a été retenue pour les sociétés en participation qui représentent une quote-part de chiffre d'affaires et un bilan significatifs pour le Groupe, ainsi que pour les sociétés communautaires d'intérêt dans lesquelles Campenon Bernard SGE exerce un contrôle conjoint.

Pour les sociétés en participation ne présentant pas un besoin de financement à long terme, l'intégration proportionnelle a été limitée au compte de résultat.

### 1.2 Conversion des états financiers des sociétés et établissements à l'étranger

Les états financiers des sociétés et établissements étrangers consolidés sont convertis au cours de change en vigueur à la clôture de l'exercice.

Les écarts de conversion sont affectés à un compte intitulé "Différences de conversion" inclus dans les réserves consolidées.

### 1.3 Éléments libellés en monnaies étrangères

Les éléments du bilan consolidé libellés en devises sont convertis au cours de change en vigueur à la clôture de l'exercice. Seules les pertes de change latentes qui en résultent sont comptabilisées dans les résultats de l'exercice.

### 1.4 Écarts d'acquisition

Le principe est d'affecter les écarts de première consolidation, représentant la différence entre le coût d'acquisition des titres des sociétés consoli-

dées et la part des capitaux propres correspondant à la date d'acquisition, aux différents éléments actifs et passifs du bilan de la société acquise.

Le solde non affecté est porté à l'actif du bilan consolidé sous la rubrique "écarts d'acquisition" et amorti sur une durée n'excédant pas 20 ans, sauf cas particuliers justifiant un amortissement accéléré.

Les écarts d'acquisition n'excédant pas 152,45 milliers d'euros sont amortis totalement dans l'année.

### 1.5 Valeurs immobilisées

#### Immobilisations corporelles

- Les terrains, bâtiments et équipements sont évalués à leur coût d'acquisition.

- Les amortissements pratiqués sont déterminés selon le mode linéaire ou dégressif en fonction de la durée d'utilisation prévue. Les durées correspondent aux durées de vie habituellement retenues dans la profession, à savoir :

Immeubles	de 20 à 30 ans
Matériels de travaux publics	de 3 à 10 ans
Véhicules	de 3 à 5 ans
Agencements	de 5 à 10 ans
Mobiliers et matériel de bureau	de 3 à 10 ans

**Immobilisations incorporelles** (frais d'établissement, fonds commercial, concessions, brevets, logiciels...). Les immobilisations incorporelles sont évaluées à leur coût d'acquisition.

#### Immobilisations financières

La valeur brute des titres de participation non consolidés correspond à leur coût d'acquisition. Si cette valeur est supérieure à la valeur d'usage, une provision pour dépréciation est constituée pour la différence.

La valeur d'usage des titres de participation est fondée sur la quote-part des capitaux propres des entreprises concernées, éventuellement rectifiée, pour les sociétés récemment acquises, pour tenir compte de l'intérêt de ces sociétés et de leurs perspectives de plus-values d'actifs et de développement.

Les prêts à long terme ne sont pas actualisés et demeurent au bilan pour leur valeur nominale.

### 1.6 Engagements pour retraites

Les engagements pour retraites concernant les indemnités de fin de carrière et les régimes de retraites complémentaires sont provisionnés au bilan à la fois pour le personnel en activité et pour le personnel retraité. Ces engagements sont évalués selon la méthode actuarielle prospective dite des "crédits projetés".

### 1.7 Dégagements du résultat

Les résultats sur contrats à long terme sont établis selon la méthode de l'avancement et sont constatés sur la base des situations méritées.

Pour certains chantiers ne remplissant pas les conditions pour être traités à l'avancement, la méthode de l'achèvement est utilisée. Dans ce cas, les pertes probables correspondant aux travaux réalisés à la clôture de l'exercice donnent lieu à dépréciation des travaux en cours.

Dans le cas où la prévision à fin d'affaire fait ressortir un résultat déficitaire, une provision pour perte à terminaison est constituée quelle que soit la méthode, après prise en compte, le cas échéant, de droits à recette complémentaire ou à réclamation estimés de manière raisonnable.

### 1.8 Résultat sur cessions de matériels de chantier

Le résultat sur cessions de matériels de chantiers est inscrit dans le poste "autres produits d'exploitation".

### 1.9 Impôts sur les résultats

Compte tenu du statut juridique de Campenon Bernard SGE (société en nom collectif n'ayant pas opté pour le régime des sociétés de capitaux), le résultat de la société est déterminé hors incidence de l'impôt sur les sociétés.

## 2 - FAITS MARQUANTS DE L'EXERCICE

### 2.1 - Changement de méthode - Crédit-bail

Le Groupe SGE a retenu l'option de retraiter les immobilisations financées par voie de crédit-bail conformément aux dispositions de la loi sur les comptes consolidés. Les biens financés par ce type de contrat ne sont pas significatifs dans le groupe Campenon Bernard SGE, et aucun n'atteint les seuils fixés.

### 2.2 - Évolution de la structure du Groupe

#### Acquisition des filiales de la région Sud-Est

Sogea a cédé à Campenon Bernard SGE, avec date d'effet au 1<sup>er</sup> janvier la filiale Sobeam, et a transféré par voie d'apport partiel d'actif ses activités Bâtiment et Génie Civil de Sogea Sud Est à Sogea Méditerranée.

#### Acquisition des filiales de la région Ile-de-France

Sogea a cédé à Campenon Bernard SGE avec date d'effet au 1<sup>er</sup> janvier la filiale TPI IDF

#### Cession de sociétés

Campenon Bernard SGE a cédé les titres de Urban BTP à Sogea.

### 2.3 - Périmètre de consolidation

L'évolution du périmètre de consolidation, au cours de l'exercice 1998, se résume comme suit :

	Sociétés françaises	Sociétés étrangères	Total 1998	Total 1997
Intégration globale	41	22	63	65
Intégration proportionnelle (dont sociétés en participation)	14	14	28	23
Mise en équivalence		1	1	1
<b>TOTAL</b>	<b>55</b>	<b>37</b>	<b>92</b>	<b>89</b>

### 2.4 - Coûts de passage à l'euro et à l'an 2000

Les coûts de passage à l'euro et à l'an 2000 ne présentent pas de caractère significatif au niveau du Groupe.

### 2.5 - Présentation des comptes consolidés

#### Euro

Le Groupe a pris l'option, conformément aux dispositions en vigueur et aux recommandations de la Commission des Opérations de Bourse, de présenter ses comptes consolidés en euro dès l'exercice 1998. Les données financières des exercices précédents ont également été converties au taux officiel de l'euro au 1<sup>er</sup> janvier 1999.

#### Tableau des flux de trésorerie

Les flux financiers de l'exercice sont désormais présentés sous la forme d'un tableau des flux de trésorerie en lieu et place du tableau de financement, conformément aux préconisations du Conseil National de la Comptabilité.

### 2.6 - Autres faits marquants

#### Mise en jeu de la garantie de passif CBC

Dans le cadre de la garantie de passif liée aux acquisitions des filiales de CBC en 1997, un avenant a été signé au cours de l'exercice 1998, octroyant un montant complémentaire de 9,15 millions d'euros.

#### Restructurations

D'importantes mesures de restructuration ont été engagées dans l'exercice, générant des coûts compris dans le résultat exceptionnel pour un montant de 38,3 millions d'euros. Les effectifs concernés représentent plus de 1 400 personnes.

### 3 - IMMOBILISATIONS INCORPORELLES

La variation nette de l'exercice s'analyse comme suit :

<i>(en milliers d'euros)</i>	1998	1997
Montant net au début de l'exercice	4 657,32	4 218,87
Acquisitions nettes des cessions	629,92	(602,78)
Reclassements et variations de périmètre	18,14	1 079,65
Amortissements et provisions	(844,88)	(38,42)
<b>TOTAL</b>	<b>4 460,50</b>	<b>4 657,32</b>

Les immobilisations incorporelles comprennent principalement des logiciels.

### 4 - ÉCARTS D'ACQUISITION

L'ensemble des survaleurs dont la valeur brute est supérieure à 152,45 milliers d'euros est amorti sur 20 ans, sauf cas particuliers justifiant un amortissement accéléré.

La variation de l'exercice s'analyse comme suit :

<i>(en milliers d'euros)</i>	1998	1997
Écarts d'acquisition nets au début de l'exercice	19 957,25	12 881,94
Écarts d'acquisition constatés au cours de l'exercice	1 988,70	8 467,48
Dotation aux amortissements de l'exercice	(3 277,35)	(1 392,17)
<b>TOTAL</b>	<b>18 668,60</b>	<b>19 957,25</b>

Les variations de l'exercice, hors dotation aux amortissements sont :

<i>(en milliers d'euros)</i>	
Acquisition complémentaire de Brüggemann	779,17
Acquisition complémentaire de CSB	847,47
Acquisition de Sobeam	358,71
Autres	3,35
<b>TOTAL</b>	<b>1 988,70</b>

### 5 - IMMOBILISATIONS CORPORELLES

#### 5.1 - Variation de l'exercice

<i>(en milliers d'euros)</i>	1998	1997
Montant net au début de l'exercice	86 382,49	84 315,28
Acquisitions nettes des cessions	(4 128,63)	(15 712,92)
Reclassements et variations de périmètre	(9 095,41)	13 804,11
Amortissements et provisions	3 886,99	3 976,02
<b>TOTAL</b>	<b>77 045,44</b>	<b>86 382,49</b>

#### 5.2 - Répartition par nature

<i>(en milliers d'euros)</i>	Valeur brute	Amortissements	1998 Valeur nette	1997 Valeur nette
Terrains	8 239,72	(192,39)	8 047,33	8 851,04
Constructions	20 589,61	(10 746,28)	9 843,33	11 612,35
Installations techniques, matériel	155 588,69	(123 006,23)	32 582,46	45 404,50
Agencements et autres	50 445,53	(39 605,19)	10 840,34	13 825,60
Immobilisations concédées	1 213,04	(271,51)	941,53	969,88
Immobilisations en cours	14 790,45		14 790,45	5 719,12
<b>TOTAL</b>	<b>250 867,04</b>	<b>(173 821,60)</b>	<b>77 045,44</b>	<b>86 382,49</b>



### 5.3 - Investissements de l'exercice

<i>(en milliers d'euros)</i>	1998	1997
Terrains	103,21	574,89
Constructions	16,46	424,11
Installations techniques, matériel	12 210,71	15 900,43
Agencements et autres	6 261,23	7 089,03
Immobilisations en cours	10 351,44	6 046,43
<b>TOTAL</b>	<b>28 943,05</b>	<b>30 034,89</b>

### 6 - TITRES DE PARTICIPATION

Les titres de participation sont repris à la valeur figurant dans les comptes sociaux.

<i>(en milliers d'euros)</i>	1998	1997
Titres de participation en valeurs brutes	20 259,41	19 657,54
Provisions pour dépréciation	(5 553,72)	(4 495,57)
<b>TOTAL</b>	<b>14 705,69</b>	<b>15 161,97</b>

Cette rubrique comprend les titres des sociétés non consolidées contrôlées par le Groupe sans incidence significative sur l'activité ou le résultat du Groupe.

Au 31 décembre 1998, les principales sociétés non consolidées sont :

*(en milliers d'euros)*

Identification	% détention	Valeur nette des titres
SCI Clichy	100,00	4 366,14
Sogea Limitada - Chili	99,00	1 446,28
S.M.T.P.C.	14,47	827,95
PY SOGETHAÍ	24,50	769,56
Consortium Lusoponte	3,02	755,08
SERRA Travaux Maritimes	100,00	686,02
S.C.B.A. - Portugal	100,00	504,45
Cofframat	100,00	428,84
Sablières Sainte-Hélène	100,00	428,38
SGE Système Rail	99,94	345,30
Saturg 2000	22,40	341,49
Gespace	49,98	267,55
Campenon Bernard Guyane	100,00	228,52
I.U.R.	99,90	187,21
Société Centrale de Matériel	100,00	152,45

### 7 - AUTRES IMMOBILISATIONS FINANCIÈRES

Ce poste regroupe les prêts et créances à long terme de caractère financier ainsi que les dépôts et cautionnements.

<i>(en milliers d'euros) en valeurs nettes</i>	1998	1997
Prêts et créances financières à long terme	16 800,80	9 235,51
Dépôts et autres immobilisations financières	61 442,90	21 519,25
Autres titres immobilisés	2 619,84	2 486,60
<b>TOTAL</b>	<b>80 863,54</b>	<b>33 241,36</b>

### 8 - CHARGES À RÉPARTIR SUR PLUSIEURS EXERCICES

Les charges à répartir sur plusieurs exercices sont constituées des frais d'études, d'équipements spéciaux et d'installations de chantiers dont l'amortissement est étalé sur la durée d'exécution des travaux.

### 9 - STOCKS ET TRAVAUX EN COURS

Le poste Stocks et Travaux en cours s'analyse comme suit :

<i>(en milliers d'euros)</i>	1998	1997
Stocks (valeurs nettes)	11 276,65	7 851,74
Travaux en cours	89 127,95	83 385,80
<b>TOTAL</b>	<b>100 404,60</b>	<b>91 237,54</b>

Les travaux en cours figurant au bilan du 31 décembre 1998 concernent essentiellement l'opération de l'hôtel du Hilton de Francfort traitée dans le cadre d'une vente en bloc à la livraison de l'immeuble.

### 10 - CRÉANCES FINANCIÈRES À COURT TERME ET AUTRES VALEURS MOBILIÈRES DE PLACEMENT

L'analyse des créances financières à court terme et autres valeurs mobilières de placement est la suivante, en valeurs nettes :

<i>(en milliers d'euros)</i>	1998	1997
Valeurs mobilières de placement	95 957,05	57 138,20
Autres créances financières à court terme	175 836,98	261 621,87
<b>TOTAL</b>	<b>271 794,03</b>	<b>318 760,07</b>

Le poste "valeurs mobilières de placement" est composé pour l'essentiel des titres de créances négociables, parts de fonds communs de placement ou SICAV de trésorerie.

L'évaluation des valeurs mobilières de placement suivant les cours de la bourse en vigueur au 31.12.98 ne fait pas apparaître de différences significatives par rapport à la valeur nette comptable reprise à l'actif du bilan.

Les créances financières à court terme comprennent les comptes courants financiers de quelques sociétés non consolidées ainsi que les comptes courants de trésorerie avec la SGE (139 075,27 milliers d'euros au 31 décembre 1998).

## 11 - VARIATION DES CAPITAUX PROPRES

(en milliers d'euros)

Capitaux propres part du Groupe	Capital social	Primes liées au capital	Différences de conversion	Réserves et résultat	Total
<b>AU 31 DÉCEMBRE 1996</b>	<b>77 101,09</b>	<b>5 998,72</b>	<b>(75,00)</b>	<b>32 909,78</b>	<b>115 934,59</b>
Affectation du résultat de la société mère				(12 675,53)	(12 675,53)
Différences de conversion			(661,48)	(1,83)	(663,31)
Incidence des changements de méthodes				(11 978,68)	(11 978,68)
Résultat de l'exercice part du Groupe				(36 046,88)	(36 046,88)
<b>AU 31 DÉCEMBRE 1997</b>	<b>77 101,09</b>	<b>5 998,72</b>	<b>(736,48)</b>	<b>(27 793,14)</b>	<b>54 570,19</b>
Affectation du résultat de la société mère				37 781,29	37 781,29
Différences de conversion			(119,06)	88,73	(30,33)
Résultat de l'exercice part du Groupe				(40 127,33)	(40 127,33)
<b>AU 31 DÉCEMBRE 1998</b>	<b>77 101,09</b>	<b>5 998,72</b>	<b>(855,54)</b>	<b>(30 050,45)</b>	<b>52 193,82</b>

Au 31 décembre 1998, le capital de la société mère est composé de 5 057 500 parts au nominal de 15,24 euros. Conformément aux dispositions comptables aujourd'hui en vigueur, en 1997 l'incidence à l'ouverture du changement de méthode sur la prise en compte des engagements de retraites a été imputée sur les capitaux propres consolidés pour 11 978,68 milliers d'euros.

## 12 - INTÉRÊTS MINORITAIRES

Au cours de l'exercice, les intérêts minoritaires ont évolué comme suit :

(en milliers d'euros)

	1998	1997
Solde de début de période	7 119,52	4 234,12
Variations de périmètre et divers	38,26	7 604,16
Financement par les minoritaires	1 063,80	4 780,04
Part des minoritaires sur les résultats de l'exercice	(1 251,76)	(9 498,80)
<b>SOLDE DE FIN DE PÉRIODE</b>	<b>6 969,82</b>	<b>7 119,52</b>

Pour les sociétés dont les capitaux propres, y compris le résultat de l'exercice, sont négatifs, le Groupe a pris en charge la quote-part des capitaux propres incombant aux minoritaires.

## 13 - PROVISIONS POUR RISQUES ET CHARGES

(en milliers d'euros)

Nature des provisions	Au début de l'exercice	Variations de périmètre et divers	Dotations de l'exercice	Reprises de l'exercice	A la fin de l'exercice
<b>Provisions à caractère d'exploitation</b>					
Service après vente	54 777,68	(258,40)	21 549,28	23 150,30	52 918,26
Litiges	53 916,34	(3 056,76)	21 835,27	23 288,42	49 406,43
Pertes à terminaison	61 772,34	3 193,96	27 629,72	55 045,99	37 550,03
Autres provisions	48 081,20	(5 252,17)	16 227,28	18 877,00	40 179,31
<b>Sous-total</b>	<b>218 547,56</b>	<b>(5 373,37)</b>	<b>87 241,55</b>	<b>120 361,71</b>	<b>180 054,03</b>
<b>Provisions à caractère financier</b>	<b>20 974,39</b>	<b>(17 547,03)</b>	<b>1 022,63</b>	<b>1 268,99</b>	<b>3 181,00</b>
<b>Provisions à caractère exceptionnel</b>	<b>47 850,24</b>	<b>26 510,88</b>	<b>43 935,20</b>	<b>41 176,02</b>	<b>77 120,30</b>
<b>TOTAL</b>	<b>287 372,19</b>	<b>3 590,48</b>	<b>132 199,38</b>	<b>162 806,72</b>	<b>260 355,33</b>

Le poste "provisions à caractère exceptionnel" concerne des provisions destinées à couvrir des risques de caractère non récurrent, notamment des coûts de restructuration.

## 14 - EXCÉDENT (ENDETTEMENT) FINANCIER NET

Le Groupe présente à la fin de l'exercice une trésorerie nette excédentaire de 191 753,57 milliers d'euros qui s'analyse comme suit :

<i>(en milliers d'euros)</i>	1998	1997
Créances financières à long terme	16 800,80	9 235,51
<b>Total des créances financières à long terme</b>	<b>16 800,80</b>	<b>9 235,51</b>
Autres emprunts et dettes financières - Part à + 1 an	(1 807,44)	(2 641,18)
<b>Total des dettes financières à long et moyen terme</b>	<b>(1 807,44)</b>	<b>(2 641,18)</b>
Part à - 1 an des dettes financières à long terme	(5 910,60)	(22 714,45)
Découverts bancaires et autres dettes financières à court terme	(139 136,71)	(77 021,66)
<b>ENDETTEMENT FINANCIER BRUT</b>	<b>(130 053,95)</b>	<b>(93 141,78)</b>
Valeurs mobilières de placement	95 957,05	57 138,20
Créances financières à court terme	175 836,98	261 621,87
Disponibilités	50 013,49	51 608,11
<b>POSITION FINANCIÈRE NETTE</b>	<b>+ 191 753,57</b>	<b>+ 277 226,40</b>

Les créances financières sont constituées, à hauteur de 139 075,27 milliers d'euros d'un placement effectué auprès de la société mère et rémunéré à des conditions proches de celles du marché.

Les dettes financières sont de même rémunérées à des conditions proches de celles du marché.

### Échéancier des dettes financières à long terme au 31 décembre 1998 :

<i>(en milliers d'euros)</i>	
échéance 2000	1 640,66
échéance 2001 à 2003	145,13
échéance 2004 et au-delà	5,49
échéance non définie	16,16
<b>TOTAL</b>	<b>1 807,44</b>

### Dettes garanties par des sûretés réelles :

- Néant -

## 15 - CHIFFRE D'AFFAIRES

Le chiffre d'affaires consolidé exclut les produits et prestations diverses, ainsi que les prestations aux sociétés non consolidées, qui sont reclassés en autres produits d'exploitation.

Par ailleurs, l'évolution du chiffre d'affaires prend également en compte l'effet des variations de périmètre. Elle s'analyse comme suit :

<i>(en milliers d'euros)</i>	1998	1997
Chiffre d'affaires de l'exercice	1 510,78	1 629,83
<i>dont :</i>		
- Chiffre d'affaires des sociétés entrantes	(40,93)	0,00
- Chiffre d'affaires des sociétés sortantes	0,00	(21,89)
<b>CHIFFRE D'AFFAIRES À PÉRIMÈTRE CONSTANT</b>	<b>1 469,85</b>	<b>1 607,94</b>

A structure constante, le chiffre d'affaires est en recul de 9 % par rapport à l'exercice précédent.

### Répartition par secteur géographique

<i>(en milliers d'euros)</i>	1998	1997
France	905,82	974,24
Europe	504,86	573,39
Afrique	23,15	35,27
Asie	40,20	23,79
Moyen-Orient	36,75	22,92
Autres	-	0,22
<b>TOTAL</b>	<b>1 510,78</b>	<b>1 629,83</b>

## 16 - AUTRES PRODUITS

<i>(en milliers d'euros)</i>	1998	1997
Résultat sur opérations en commun	3 654,51	7 119,06
Subventions d'exploitation	21,50	186,60
Autres produits de gestion	105 116,95	106 665,53
Transferts de charges d'exploitation	8 070,19	2 481,41
<b>TOTAL</b>	<b>116 863,15</b>	<b>116 452,60</b>

Le poste "autres produits de gestion" concerne les produits non directement liés à l'activité tels que location de matériels, les remboursements d'assurances, ventes de marchandises, etc...

Les transferts de charges concernent uniquement des charges à répartir constatées dans l'exercice.

## 17 - CHARGES D'EXPLOITATION

Les charges d'exploitation, d'un montant global de 1 627 600,59 milliers d'euros s'analysent de la manière suivante :

<i>(en milliers d'euros)</i>	1998	1997
Achats consommés	257 229,51	324 056,76
Services extérieurs	959 009,97	951 521,06
Frais de personnel	377 608,29	390 451,36
Autres charges d'exploitation	35 524,73	36 185,60
Dotations nettes aux amortissements et provisions	(1 771,91)	43 630,15
<b>TOTAL</b>	<b>1 627 600,59</b>	<b>1 745 844,93</b>

Les dotations nettes aux amortissements et provisions d'exploitation se décomposent ainsi :

<i>(en milliers d'euros)</i>	1998	1997
<b>Dotations nettes aux amortissements</b>		
Immobilisations incorporelles	1 413,20	1 529,22
Immobilisations corporelles	23 203,65	29 394,75
Immobilisations du domaine concédé	28,36	28,36
Charges à répartir	5 067,56	2 404,58
<b>Total amortissements</b>	<b>29 712,77</b>	<b>33 356,91</b>
<b>Dotations nettes aux provisions</b>		
Dépréciations d'actifs	1 635,17	(1 565,80)
Risques et charges d'exploitation	(33 119,85)	11 839,04
Total provisions	(31 484,68)	10 273,24
<b>TOTAL AMORTISSEMENTS ET PROVISIONS</b>	<b>(1 771,91)</b>	<b>43 630,15</b>

Les dotations de l'exercice aux provisions pour risques et charges d'exploitation concernent principalement les pertes à terminaison sur chantiers.

## 18 - RÉSULTAT FINANCIER

Il s'analyse de la façon suivante :

<i>(en milliers d'euros)</i>	1998	1997
Résultat du financement	8 593,55	8 564,13
Dividendes	1 023,85	144,98
Résultat de change	(656,29)	176,38
Autres charges & produits financiers nets	417,86	(1 225,54)
<b>TOTAL</b>	<b>9 378,97</b>	<b>7 659,95</b>

## 19 - RÉSULTAT EXCEPTIONNEL

Le résultat exceptionnel prend en compte les éléments à caractère non récurrent, tels que les coûts de restructuration, les coûts associés aux opérations de cessions, l'incidence des cessions d'actifs (sauf lorsqu'elles sont partie intégrante des activités), les coûts de fermeture d'entreprises ou de sites, les abandons de créances et l'incidence des garanties données lorsqu'elles sont exercées.

<i>(en milliers d'euros)</i>	1998	1997
Résultat sur cessions	(640,29)	1 503,60
Charges et produits exceptionnels sur opérations de gestion	(37 616,18)	(34 749,83)
Provisions pour dépréciation ou risques exceptionnels	(2 656,12)	(14 558,42)
<b>TOTAL</b>	<b>(40 912,59)</b>	<b>(47 804,65)</b>

Le résultat sur cessions comprend 32,17 milliers d'euros de plus-value sur cessions d'immobilisations (1 358,32 milliers d'euros en 1997) et 672,45 milliers d'euros de moins-value sur cessions de titres (145,28 milliers d'euros de plus-value en 1997).

Le poste "résultat exceptionnel" inclut des charges de restructuration et des dotations nettes aux provisions pour restructuration pour un total de 38 334,22 milliers d'euros.

## 20 - CHARGE NETTE D'IMPÔTS

La charge nette d'impôts concerne des impôts courants dans les sociétés de capitaux et les établissements à l'étranger.

Compte tenu du statut juridique de Campenon Bernard SGE, la fiscalité différée active et passive n'a pas été prise en compte.

## 21 - ENGAGEMENTS HORS BILAN

Les cautions données à l'occasion des grands contrats, qui représentent la plus grande part du poste "avals, cautions et garanties", couvrant notamment les avances reçues et les garanties de bonne fin d'exécution, expliquent l'importance du montant des engagements.

<i>(en milliers d'euros)</i>	Engagements donnés	Engagements reçus
Avais, cautions et garanties	579 923,23	125 771,20
Garantie solidaire des sociétés de personnes	11 053,93	408 143,37
Autres engagements	15 491,72	14 848,53
<b>TOTAL</b>	<b>606 468,88</b>	<b>548 763,10</b>

### Engagements pris en matière de pensions, retraites et indemnités assimilées

Les engagements en matière de retraites concernent les indemnités conventionnelles de fin de carrière et quelques engagements de retraites complémentaires existant dans le Groupe en Allemagne. Ceux-ci sont calculés selon la méthode actuarielle prospective et sont entièrement provisionnés au bilan.

(en milliers d'euros)	1998	1997
Engagements sociétés France	12 301,26	11 386,42
Engagements sociétés Etranger	6 737,48	6 908,53
<b>TOTAL DES ENGAGEMENTS COUVERTS PAR DES PROVISIONS</b>	<b>19 038,74</b>	<b>18 294,95</b>

### 22 - CHARGES DE PERSONNEL - EFFECTIFS

Compte tenu de l'importance des effectifs à contrat à durée déterminée dans cette activité, il paraît opportun de mentionner les effectifs moyens de la période. L'effectif moyen pondéré ressort à :

	1998	1997
Ingénieurs et cadres	1 931	1 481
Non cadres	7 589	8 124
<b>EFFECTIF TOTAL</b>	<b>9 520</b>	<b>9 605</b>

Les charges de personnel de l'ensemble des sociétés du Groupe s'élèvent à 377 608,29 milliers d'euros pour l'exercice 1998 contre 390 451,36 milliers d'euros pour l'exercice 1997.

### 23 - LISTE DES PRINCIPALES SOCIÉTÉS CONSOLIDÉES

au 31 décembre 1998

	Pays	% d'intérêts
<b>1/ Société mère</b>		
Campenon Bernard SGE SNC		100,00
<b>2/ Filiales exerçant une activité de bâtiment et travaux publics et consolidées par intégration globale</b>		
ABEB NV	Belgique	94,73
Acanthe BTP SNC		100,00
Armor SA		100,00
Bateg SNC		100,00
Bâtiment et Ponts Construction	Belgique	94,99
Bonino SNC		100,00
Botte BTP SNC		99,99
Brüggemann GmbH	Allemagne	95,66
C 3 B SNC		100,00
Campenon Bernard Construction SNC		100,00
Campenon Bernard Régions SNC		100,00
Campenon Bernard Sud SNC		100,00
Cofex Régions SNC		100,00
Deschiron SNC		100,00
Ehrenfels	Allemagne	63,92
EMCC		100,00
Enbatra SNC		100,00
Expertises et Travaux SNC		100,00
F C C	République tchèque	100,00
Giletto SNC		100,00
Hagen SA	Portugal	99,95
Klee	Allemagne	63,92
Lamy SNC		100,00
M.C.B. SNC		100,00
Merle SNC		100,00
O. B. G.	Allemagne	70,00

	Pays	% d'intérêts
OBAG	Allemagne	70,00
PAR.EN.GE SNC		100,00
Pateu et Robert SNC		100,00
S.C.B. SA		99,99
S.K.E.	Allemagne	63,92
S.R.C. SNC		100,00
Salvarem		100,00
SGE Hoch und Ingenieurbau	Allemagne	70,00
Sobea Auvergne SNC		100,00
Sobeam SA		95,00
Sogea Méditerranée SNC		100,00
Sotramines SA		89,98
T.P.I. IDF SNC		100,00
U. B. G.	Allemagne	70,00
Urban BTP Bau gmbH	Allemagne	100,00
Valerian SA		100,00
Verazzi SNC		100,00
Verdoïa SNC		100,00
Warbud SA	Pologne	70,02

### **3/ Filiales exerçant une activité de bâtiment et travaux publics et consolidées par intégration proportionnelle**

Batipont Immobilier	Belgique	47,50
Campenon Saigon Builders LTD	Vietnam	70,00
Socaso SARL		66,67
Socatop		33,33
Vietnamese French Corporation	Vietnam	50,00

### **4/ Sociétés en participation et groupements d'intérêt économique créés pour la réalisation de grands chantiers et consolidés par intégration proportionnelle**

Brenilis GIE		27,37
Cachan Charenton - lot 2		55,00
Métro d'Athènes	Grèce	25,00
Métro du Caire - Ligne II	Egypte	23,70
Pont sur le Tage	Portugal	23,00
Stade de France		33,33
Stade olympique d'Istanbul	Turquie	37,50
Station d'épuration de Colombes		35,20
Trade Center	Émirats Arabes Unis	50,00
Tunnel Al Azhar	Egypte	28,00
Tunnel de Marseille		37,50
Tunnels du Lesotho	Afrique du Sud	20,50
Val de Rennes		42,50
Viaduc de Ventabren		50,00
Viaduc des Barrails		50,00
Viaduc sur la Dordogne		50,00
Viaducs de Mornas - Mondragon		40,00

## 24 - AUTRES INFORMATIONS

### Litiges et arbitrages

Il n'existe à la connaissance de la Société aucun fait exceptionnel ou litige susceptible d'affecter substantiellement l'activité, les résultats, le patrimoine ou la situation financière du Groupe ou de la Société.

La réclamation formulée par la SNCF contre un ensemble d'entreprises ayant participé à la réalisation du TGV Nord a donné lieu début février 1999 à un jugement du Tribunal administratif de Paris. La décision a confié à un expert financier l'examen du préjudice éventuellement subi par la SNCF dans le cadre de certains des lots visés par sa requête. Le groupe Campenon Bernard SGE maintient sa position visant à contester le principe même d'un tel préjudice.

Aucune incidence négative n'est, en outre, envisagée à ce jour concernant l'arbitrage en cours relatif à l'affaire SSDS.

Enfin, certaines filiales du Groupe font l'objet de contrôles dans le cadre de la législation sur la concurrence, et certains dirigeants font l'objet, à titre personnel, de procédures d'enquête judiciaire visant à déterminer s'ils ont pu faire des actifs sociaux un usage inadapté qui aurait profité directement ou indirectement à des personnalités ou à des partis politiques. Campenon Bernard SGE ne s'attend pas à ce que ces enquêtes ou procédures, en cas d'issue défavorable, aient éventuellement pour effet de dégrader de manière substantielle sa situation financière.

## Rapport du commissaire aux comptes sur les comptes consolidés

En exécution de la mission qui nous a été confiée par votre assemblée générale, nous avons procédé au contrôle des comptes consolidés de la société Campenon Bernard SGE établis en euro, relatifs à l'exercice clos le 31 décembre 1998, tels qu'ils sont joints au présent rapport.

Les comptes consolidés ont été arrêtés par la gérance. Il nous appartient, sur la base de notre audit, d'exprimer une opinion sur ces comptes.

Nous avons effectué notre audit selon les normes de la profession ; ces normes requièrent la mise en œuvre de diligences permettant d'obtenir l'assurance raisonnable que les comptes consolidés ne comportent pas d'anomalies significatives. Un audit consiste à examiner, par sondages, les éléments probants justifiant les données contenues dans ces comptes. Il consiste également à apprécier les principes comptables suivis et les estimations significatives retenues pour l'arrêté des comptes et à apprécier leur présentation d'ensemble. Nous estimons que nos contrôles fournissent une base raisonnable à l'opinion exprimée ci-après.

Nous certifions que les comptes consolidés sont réguliers et sincères et donnent une image fidèle du patrimoine, de la situation financière, ainsi que du résultat de l'ensemble constitué par les entreprises comprises dans la consolidation.

Par ailleurs, nous avons également procédé à la vérification des informations données dans le rapport sur la gestion du groupe. Nous n'avons pas d'observation à formuler sur leur sincérité et leur concordance avec les comptes consolidés.

Paris, le 14 avril 1999

Le commissaire aux comptes  
Salustro Reydel

Hubert Luneau      Bernard Cattenoz



**Crédits photos** : P. Adamek, M. Aepli, Alp'Image, XYZ, G. Bassignac - Agence Gamma, M. Byl - Clair Obscur, CPE SCORP, A. Da Silva, P. Doumeng, P. Duprat, P. Guignard, C. Gruner, Y. Hadjadj, A. Heise, J. Lebar, P. Maquin - Studio Bleu Océan, Objectif Images, M. Pallardy, D. Pesic - L'Autre Image, Photothèque Campenoñ Bernard SGE, La Précision Photographique, H. Schäfer, Studio Qatar Doha, Z. Vávra, F. Vigouroux, G. Voigtländer, S. Wolf Lucks, DR.  
**Conception-Réalisation** : Ecom - **Impression** : Mayence.

Société en nom collectif au capital de 505 750 000 francs

**Siège social : 5, cours Ferdinand-de-Lesseps - 92581 Rueil-Malmaison cedex - France**

Téléphone : + 33 1 47 16 47 00 - Télécopie : + 33 1 47 16 33 60 - Télex : CBSGE 631 775 F - [www.campenon-sge.fr](http://www.campenon-sge.fr)

RCS Nanterre : B 334 851 664 - Siret 334 851 664 00188 - NAF 45.2C

Campenon Bernard SGE est une société de

