

instantanés

2013

RAPPORT D'ACTIVITÉ



VINCI
CONSTRUCTION

FRANCE





instantanés

2013

Message
du président
2013 en bref
Chiffres clés

02

Une entreprise
forte de
ses hommes

08

Une entreprise
en marche

20

Une entreprise
ancrée sur ses
fondamentaux

38

Une entreprise
fière de
ses réalisations

64

Gérard Bienfait, président
de VINCI Construction France

« Continuer
à faire de VINCI
Construction
France la
référence
du secteur. »

2013 : une activité historique et de
nombreuses opérations d'exception



MESSAGE DU PRÉSIDENT

L'année 2013 a-t-elle été conforme aux prévisions ?

Au seuil de l'exercice, comme en 2012, le caractère incertain de la conjoncture nous a incités à la prudence. Mais comme en 2012, VINCI Construction France a fait mieux que prévu. La progression du chiffre d'affaires (+ 5,2%) apparaît même remarquable, puisque l'activité a atteint le niveau historique de 6,8 milliards d'euros, le plus haut depuis la création de l'entreprise, en 2007. Fait notable dans cette performance : tous les métiers, excepté l'hydraulique, ont progressé et toutes les entités y ont contribué, ce qui prouve à quel point les entreprises de VINCI Construction France font corps avec leurs marchés. Et cet ancrage s'est confirmé par le bon renouvellement du carnet de commandes, qui s'établit à 9 milliards d'euros à la fin 2013, représentant 16 mois d'activité, avec d'importants projets comme le Grand Stade de Lyon, le bâtiment réacteur d'Iter à Cadarache, le siège de la DRPJ à Paris 17^{ème}, l'Aréna de Nanterre, le centre commercial Bleu Capelette à Marseille, les travaux de modernisation des 31 barrages de l'Aisne et de la Meuse (dans le cadre du PPP remporté par VINCI Concessions), ou la réhabilitation de la prison de la Santé... Ainsi nos bases sont-elles assurées pour 2014.

Les chantiers internes de l'entreprise sont-ils également un motif de satisfaction ?

2013 a été une année d'accélération dans la transformation engagée par VINCI Construction France pour répondre à la situation du marché et continuer à être l'acteur de référence du secteur. Orchestra a été plus que jamais au cœur de cette évolution. Avec plus de 11 000 collaborateurs formés depuis 6 ans, avec la diffusion de nouveaux outils de services opérationnels, cette démarche, véritable projet d'entreprise centré sur la qualité et l'exigence, va pouvoir porter ses fruits et devenir notre principe global de management. Nos organisations elles-mêmes se sont mises à son diapason, pour être plus agiles et plus fortes. Depuis 2012, 40 fusions ont été réalisées, qui nous ont permis de mutualiser nos forces, d'harmoniser nos outils et de travailler plus efficacement ensemble. Si bien qu'aujourd'hui notre marque s'appuie sur un modèle bien défini de 20 directions déléguées qui sont autant de « petits » VINCI Construction France, où chacun dispose de toutes les ressources nécessaires pour faire face à son activité ou s'allier pour aborder les grandes opérations. VINCI Construction France est omniprésent sur ce terrain, qui est la plus belle vitrine de ses savoir-faire. En 2013, partout en France, ses entités ont livré ou poursuivi les travaux d'une cinquantaine de ces projets dont beaucoup

ont focalisé l'attention du grand public : MuCEM à Marseille, Allianz Riviera à Nice, Canopée à Paris, musée des Confluences à Lyon, pont Jacques Chaban-Delmas à Bordeaux... Parallèlement, la formalisation de notre vision de l'entreprise générale, le renforcement et la montée de l'ingénierie dans les études, le travail opéré sur la lisibilité de nos offres, le développement immobilier avec Adim, l'élaboration de concepts novateurs comme le logement New Cost contribuent à cette évolution qui valorise et différencie positivement VINCI Construction France.

Quels sont les autres objectifs de progrès pour 2014 ?

La sécurité demeure la priorité. En dépit d'une amélioration des indicateurs, notre culture sécurité reste trop en retrait sur notre culture métier. Pendant l'exercice, nous avons encore connu des accidents graves et plusieurs accidents mortels sur nos chantiers. Il faut faire mieux. C'est pourquoi, sans ignorer la portée de l'exigence, j'ai fixé à 5 l'objectif de taux de fréquence à atteindre en 2014. C'est sur ce point que notre ambition pour VINCI Construction France prend tout son sens, une entreprise leader qui montre le chemin et ouvre de nouvelles voies.

PROFIL

Numéro un français du BTP

Numéro un français du BTP, VINCI Construction France mène chaque année quelque 9 500 chantiers et réalise un chiffre d'affaires de près de 7 milliards d'euros. Présent dans l'ensemble du territoire à travers un réseau de 450 implantations, il emploie 23 455 collaborateurs. Il met à la disposition des donneurs d'ordre publics et des opérateurs privés ses compétences en bâtiment, génie civil, hydraulique, ainsi que ses savoir-faire spécialisés pour valoriser et réaliser leurs projets. Son offre englobe la gamme la plus étendue de prestations, du marché de gros œuvre seul à la conception-construction tous corps d'état, du développement immobilier aux partenariats public-privé.

CHIFFRE D'AFFAIRES
6 846 M€

**RÉSULTAT
OPÉRATIONNEL
SUR ACTIVITÉ**
230 M€

EFFECTIFS
23 455

**NOMBRE
D'IMPLANTATIONS**
450

**NOMBRE DE
CHANTIERS**
9 431

1

2



ÉQUIPE DE DIRECTION

1 **Hugues Fourmentraux**, directeur général adjoint, en charge de la direction opérationnelle Grand Ouest

2 **Philippe Avinent**, directeur général adjoint, en charge de la direction opérationnelle Sud

3 **Frédéric Joos**, secrétaire général

4 **Fernando Sistac**, directeur général adjoint, en charge de la direction opérationnelle travaux publics, métiers de spécialité et bâtiment

5 **Gérard Bienfait**, président

6 **Alain Bellanger**, directeur des ressources humaines

7 **Mohandass Aroq**, directeur général adjoint, en charge de la direction opérationnelle Grand Est

8 **Jean de Rodellec**, directeur général adjoint, en charge de la direction opérationnelle Île-de-France Bâtiment

9 **Xavier Defaux**, directeur de la communication

3

4

5

6

7

8

9



2013 EN BREF

Un niveau historique d'activité à 6,84 milliards d'euros

Dépassant de près de 450 millions d'euros les prévisions, le chiffre d'affaires de VINCI Construction France a enregistré en 2013 une progression de 5,2% par rapport à 2012 et atteint 6,84 milliards d'euros, son meilleur niveau historique.

À l'exception de l'hydraulique, qui marque un léger recul (-0,6%), cette excellente performance est due à une progression de tous les métiers, plus marquée dans le génie civil (+14%) et dans les métiers de spécialité (+16,7%) que dans le bâtiment (+3,1%).

Dans un environnement économique demeuré difficile, la prise de commandes a progressé de 12% par rapport à l'année précédente. À fin 2013, le carnet de commandes représentait ainsi 16 mois d'activité, à 9 milliards d'euros, permettant d'anticiper une stabilisation de l'activité en 2014 et un chiffre d'affaires voisin de 6,5 milliards d'euros.

À défaut de la percée attendue dans le secteur du logement, la stabilité du bâtiment (69,5% du chiffre d'affaires total) s'explique par l'importance de l'activité de fonds de commerce de VINCI Construction France réalisée au travers d'opérations de montant moyen inférieur à 15 millions d'euros et par un grand nombre de projets exceptionnels livrés (Allianz Riviera à Nice, MuCEM à Marseille, tranche 1 du Campus SFR à Saint-Denis, centre de commerces Aéroville près de l'aéroport Charles-de-Gaulle) ou en construction (Fondation Louis Vuitton à Paris, musée des Confluences à Lyon, tour D2 à La Défense, tour Odéon à Monaco, grands stades de Bordeaux et de Lyon). Le bon niveau atteint en génie civil (19,4% de l'activité) résulte pour une part de l'impact de la pleine activité du chantier de la LGV SEA

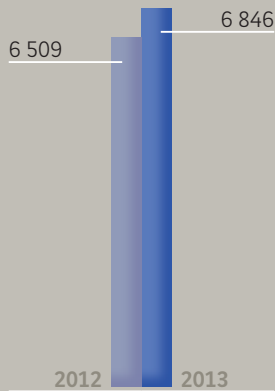
Tours-Bordeaux, où les équipes des Travaux Publics de l'entreprise assurent une partie de la construction de 430 ouvrages d'art courants et de 27 grands ouvrages. Il est également dû aux bonnes performances des entités de la direction déléguée Environnement et Travaux de spécialité (travaux maritimes et fluviaux; fondations; démolition, curage, désamiantage; dépollution). L'hydraulique (7,4% de l'activité) continue à subir les difficultés des collectivités à financer leurs projets, notamment en zone rurale, mais tire parti des projets d'infrastructure (lignes à grande vitesse, tramway) dans les grands centres urbains. Dans les métiers de spécialité enfin (3,7% du total), on notera les excellentes perspectives liées au développement à l'international de VINCI Environnement (traitement de l'eau, traitement des déchets et des fumées), avec un carnet de commandes voisin de 600 millions d'euros.

Fin 2013, le carnet de commandes représentait 16 mois d'activité.

CHIFFRES CLÉS

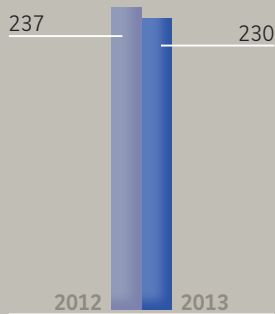
ÉVOLUTION DU CHIFFRE D'AFFAIRES

(en millions d'euros)



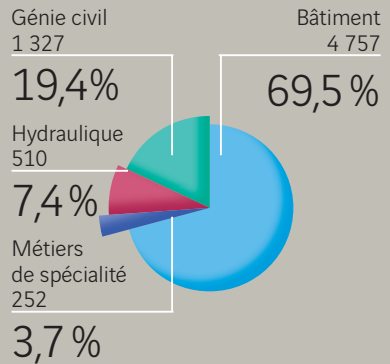
ÉVOLUTION DU RÉSULTAT OPÉRATIONNEL SUR ACTIVITÉ

(en millions d'euros)



RÉPARTITION DU CHIFFRE D'AFFAIRES PAR MÉTIER

(en millions d'euros et en pourcentage)



1 La première tranche du **campus SFR** (74 000 m²), à Saint-Denis, a été livrée en octobre 2013 après 24 mois de travaux.

2 Sur le tracé de la **LGV SEA Tours-Bordeaux**, 321 ouvrages d'art étaient achevés et 159 étaient en construction à la fin 2013.

3 **Vernéa**, le centre multifilière de traitement des déchets de Clermont-Ferrand, a été mis en service en décembre 2013.



2

1

3



Une entreprise forte de ses hommes

Une femme, quatre hommes, de tout âge et dans toutes les fonctions de l'opérationnel. Chacun à sa façon a fait tôt le choix de la construction et trouvé son chemin dans l'entreprise. Ils racontent cet engagement et la fierté de leur métier.

10 **Armelle Blondel**, GTM Bâtiment Aquitaine

12 **Paulo Pereira**,
Chantiers Modernes Construction

14 **Francis Ferrier**, Les Travaux du Midi

16 **Fred Grossepièce**, GTM Bâtiment

18 **Gaby B. Abou Sleiman**,
Chantiers Modernes Rhône-Alpes

Armelle Blondel, 26 ans

Les métiers du BTP répondaient à mon goût pour le concret et la technique

À l'issue de son cursus à l'IUT d'Amiens, Armelle Blondel a fait partie, entre 2007 et 2010, de la promotion parrainée par VINCI Construction France à l'École nationale d'ingénieurs de Saint-Étienne (Enise). Diplômée ingénieur génie civil, elle est conducteur de travaux chez GTM Sud-Ouest, en charge fin 2013 du chantier des chais Château Latour, à Pauillac (Gironde).



Comment, étant femme, âgée de 26 ans, se retrouve-t-on conducteur de travaux chez VINCI Construction France à diriger un projet de 7 M€ ?

Même si j'en suis fière – bien sûr –, il ne me semble pas que ce parcours soit exceptionnel. Il tient à certaines dispositions et à une bonne orientation. Au lycée, déjà, j'aimais la technique et l'idée de la construction, qui était liée pour moi au métier d'architecte. Je ne savais rien des métiers de la construction. Je les ai découverts après avoir passé un bac scientifique (série « sciences de l'ingénieur ») grâce au conseiller d'un centre d'information et d'orientation. J'ai compris qu'ils offraient des débouchés et qu'ils répondaient à mon goût pour le concret et la technique. J'ai décidé toute seule que je travaillerai dans le BTP, sans que personne ne me pousse ou m'influence.

Quel a été votre cheminement jusqu'au recrutement ?

Quand j'étais à l'IUT de génie civil à Amiens, un intervenant a présenté un jour l'École nationale d'ingénieurs de Saint-Étienne (Enise) et parlé de la promotion parrainée par VINCI Construction France. Pour moi, cette formule de formation en alternance école-entreprise et terrain n'avait que des avantages. L'idée de me rapprocher de VINCI me plaisait bien aussi, car ce groupe a l'image d'une entreprise humaine dans les

filières de formation. Je me souviens que l'atmosphère était détendue le jour de l'entretien de sélection. J'ai déposé mon dossier sans aucune appréhension.

Pas d'appréhension non plus par la suite quand, jeune diplômée, vous avez intégré l'entreprise en 2010 ?

Pendant mon cursus j'ai fait des stages sur chantier, en bureau structure et en bureau méthodes. Mais intérieurement, je me disais que la finalité de tout ça, c'est le chantier. C'est la direction que j'ai prise. Les débuts sur le terrain sont des moments très intenses. Il faut prendre sa part de travail, devenir autonome très vite – ce qui vous tire vers le haut –, et réussir à s'affirmer. C'est sans doute la chose la plus compliquée, et cela ne tient pas au fait d'être une femme.

Avez-vous trouvé dans ce métier ce que vous attendiez ?

En trois ans et demi, je n'ai pas vu le temps passer. J'ai fait du logement, des ouvrages fonctionnels, de la réhabilitation, du gros œuvre seul, du tous corps d'état... Bien sûr, il y a des objectifs et des lignes directrices, mais on se sent libre de ses décisions – c'est ce que j'aime. Je sais qu'il me reste encore beaucoup à apprendre, notamment le travail en équipe avec d'autres conducteurs de travaux sur des chantiers de grande ampleur.

Quel regard portez-vous sur votre parcours professionnel ?

Au départ, il a été déterminé par ma volonté d'être indépendant, d'arriver par mes propres moyens et de gagner ma vie. C'est ce qui m'a poussé à interrompre mes études et, à ma majorité, à travailler à l'étranger. J'avais aussi le goût et une certaine facilité à m'attaquer à des choses complexes et à créer. Tout cela ne s'est vraiment concrétisé en terme de parcours qu'après mon entrée chez Chantiers Modernes Construction, où mes chefs m'ont encouragé à évoluer. Je n'avais pas de bagage comme on dit, mais grâce à l'entreprise, j'ai pu gravir tous les échelons et devenir maître compagnon principal en sept ans.

En quoi consiste votre métier aujourd'hui ?

L'entreprise accorde beaucoup d'importance à la préparation des opérations. Quand on repère une difficulté sur un projet, on me sollicite. Ma mission consiste à imaginer les solutions organisationnelles et techniques qui seront mises en œuvre cinq ou six mois plus tard sur les chantiers. C'est un défi impossible à relever seul : il faut expliquer son idée, convaincre les équipes travaux, créer parfois de nouveaux outils⁽¹⁾. C'est un travail qui me passionne et je ne connais rien de plus motivant que de voir qu'on me suit et que mon projet va ensuite marcher pour les autres.

Est-ce la même motivation qui vous anime comme maître bâtisseur ?

Dans ce métier, on apprend tous les jours et on ne travaille jamais seul. C'est vrai au sein de l'entreprise et avec les sous-traitants. La formation, la transmission et la confiance jouent donc un très grand rôle. Dans ma pratique, j'ai toujours eu à cœur de partager mon savoir avec les jeunes, je les forme pour ainsi dire naturellement. C'est exactement mon rôle dans le cadre plus formalisé des maîtres bâtisseurs. Dans le même sens, je participe, au sein de ma direction déléguée, à la création d'une formation destinée à impliquer davantage les chefs d'équipe dans Orchestra, notre approche métier. L'objectif est de transmettre le mieux possible aux équipes d'exécution ce qui a été imaginé en préparation. Je m'y retrouve à 100 %, car c'est le seul moyen de réussir à faire des choses compliquées en maîtrisant la technique, la sécurité et les délais.

(1) Paulo Pereira a inventé un type inédit de banche automotrice rétractable pour réaliser dans les délais les nombreux voiles de grande hauteur en sous-œuvre du volet « infrastructures » du chantier Macdonald, à Paris.

Paulo Pereira, 42 ans

Je ne connais rien de plus motivant que d'inventer les solutions qui seront mises en œuvre sur les chantiers

Apprenti menuisier ébéniste à l'âge de 16 ans, Paulo Pereira fait ses premiers pas dans le bâtiment à 17 ans comme aide-coffreur à Toulouse. De mars 1989 à octobre 1993, il travaille sur de grands chantiers de centrales hydroélectriques au Canada. De retour en France, il intègre Chantiers Modernes Construction en 1993 comme ouvrier qualifié intérimaire. Il est aujourd'hui maître compagnon principal et maître bâtisseur.

Qu'est-ce qui vous a amené, après avoir travaillé dans les métiers de services, à revenir à la construction et à la direction de projet ?

Au bout de quelques années, j'ai réalisé que ce que j'aimais vraiment, c'est le métier dans lequel j'ai débuté et pour lequel j'ai été en quelque sorte « formaté ». J'apprécie le côté concret de nos réalisations et le fait qu'elles sont le fruit d'un travail d'équipe. J'aime leur variété, l'état d'esprit mêlant autonomie, confiance et responsabilité qui caractérise ce métier. J'aime être dans l'action et voir une équipe se constituer pour s'attaquer à un défi. Ce sont les particularités et les privilèges de l'opérationnel, même si cela exige énormément d'énergie, comme sur le chantier des Terrasses du port, dont la superficie de la construction équivaut à 38 terrains de rugby.

Les chantiers de cette ampleur sont-ils une nouvelle tendance de la construction ? Quelles sont leurs conséquences en terme de métier ?

Sur le plan technique, nous disposons d'outils à la mesure de ces réalisations d'exception, et nous savons en développer de nouveaux pour faire face aux configurations inédites (comme la maquette numérique de projet avec la Fondation Louis Vuitton). La vraie complexité à laquelle nous exposent ces grands projets aujourd'hui tient plutôt aux délais accordés pour l'exécution et aux risques

financiers (pénalités) potentiellement catastrophiques qu'un éventuel retard peut entraîner. Face à ces enjeux, les décisions ne relèvent plus seulement du chantier et sont mutualisées et validées à l'échelle de l'entreprise. L'autre conséquence de cette évolution, c'est l'investissement accru de matière grise dans l'amont des projets et des règles beaucoup plus formalisées. C'est notamment notre démarche Orchestra, avec son double volet de préparation très poussée des opérations et de formation massive, de façon que des équipes appartenant à des entités différentes sachent ce qu'elles ont à faire et soient en phase quand elles se retrouvent sur une même opération. Ces règles nous invitent à ne pas faire par principe « comme on a toujours fait », mais à faire bien du premier coup, pour moins cher, en intégrant la dimension sécurité.

Est-ce que cela modifie le management des projets ?

Oui, parce que l'on s'appuie d'emblée sur un ensemble de principes qui deviennent la culture de l'entreprise et qui profitent autant aux chantiers d'agence qu'aux grandes opérations. Non parce qu'en dernier ressort, c'est toujours la valeur des individus et la reconnaissance de cette valeur qui font que les chantiers marchent.

Francis Ferrier, 50 ans

J'aime être dans l'action et voir une équipe se constituer pour s'attaquer à un défi

Diplômé ingénieur civil des Ponts et Chaussées en 1987, Francis Ferrier entre chez GTM-BTP en 1988. En 1998, il s'oriente vers les métiers du traitement de l'eau, dirige une filiale spécialisée de GTM, puis exerce cette activité au sein d'un grand groupe spécialisé dans le traitement et la distribution de l'eau. En 2010, il réintègre le Groupe et alterne direction d'entité et de projet au sein de VINCI Grands Projets, puis de VINCI Construction France avant de prendre la direction du projet des Terrasses du Port, à Marseille.

Fred Grossepièce, 44 ans

Au départ, je ne savais pas que je pourrais progresser. L'entreprise m'en a donné les moyens

Attiré très tôt par les métiers du bâtiment, Fred Grossepièce prépare un bac technologique (série F4) en 1988, mais renonce à le passer pour travailler chez un artisan à Fort-de-France (Martinique). En 1991, il est embauché chez GTM Caraïbes et en 1992 il rejoint GTM Bâtiment en métropole, où il devient chef de chantier en 2005.



Comment acquiert-on la vocation du bâtiment à l'âge de 13 ans ?

En 5^e, j'ai pris pour sujet d'un devoir de français un chantier que je voyais par la fenêtre de la classe. Je ne comprenais pas tout ce qui s'y passait, mais je voyais quelqu'un qui paraissait organiser le travail des autres et peu à peu, un terrain vague qui se transformait en une construction. C'est à partir de là et des explications de mon professeur que j'ai découvert le métier de chef de chantier et réalisé que je souhaitais moi aussi participer à la réalisation de projets concrets, utiles aux autres.

Comment cette aspiration s'est-elle concrétisée ?

Par des défis qu'on se lance à soi-même et que l'on relève, l'implication dans le travail, la volonté d'être à la hauteur de ce qu'on attend de vous, une envie de réussir dans la vie, même si on démarre en bas de l'échelle. Au départ, je ne savais pas que je pourrais progresser. L'entreprise m'en a donné les moyens grâce à la formation. Ce qui fait avancer, c'est aussi de se remettre en question, de s'adapter à des projets et à des équipes qui sont toujours différents. Pour quelqu'un comme moi, qui aime aller vers les autres, c'est extrêmement motivant et enrichissant.

Est-ce une évolution facile ?

Elle ne l'est pas toujours. Mais y aurait-il des raisons d'être fier si tout était facile ? Moi je suis fier d'avoir progressé, et je suis fier d'être dans une entreprise qui fait évoluer le métier. Autour de moi, les gens s'étonnent quand je leur dis que je travaille dans le bâtiment. Autrefois, quand on arrivait sur le chantier, on était propre et on repartait sale. Aujourd'hui les compagnons repartent propres et n'ont plus à subir de regards blessants dans les transports. C'est une première façon de valoriser le métier. Un autre exemple est la sécurité. Quand on est chef de chantier, on a parfois peur dans certaines phases de travaux, et l'on se sent désarmé face à de jeunes compagnons qui ignorent le danger et des anciens qui le nient. Alors c'est un grand pas quand l'entreprise prend fait et cause pour la sécurité, et pose clairement une règle du jeu. C'est une politique qui va de l'avant ; on ne peut qu'y adhérer.

Vous travaillez dans l'entreprise depuis 1988. En vingt-cinq ans, beaucoup de choses ont changé dans l'entreprise et dans son environnement. Qu'en reprenez-vous ?

Pour moi, l'important est surtout ce qui n'a pas changé et qui m'avait frappé dès mes débuts comme stagiaire sur le chantier du ministère des Finances de Bercy : une ambiance positive, un esprit ouvert, des contacts humains riches, jamais la moindre manifestation d'ostracisme, l'implication des gens dans leur métier. Je me suis senti immédiatement en harmonie avec tout cela. Depuis, il y a eu énormément d'évolution et de développement, mais pour moi, la clé de cette réussite est dans ces valeurs – et dans la qualité du travail bien sûr.

C'est par ses valeurs que VINCI Construction France se différencie ?

Elles sont la base. Quand le Groupe est devenu beaucoup plus grand, qu'il a fallu que tout le monde trouve sa place, elles ont permis de s'organiser avec intelligence et quasi naturellement. Plutôt que de nous concurrencer à l'intérieur du Groupe, nous nous sommes orientés vers des marchés de niche *via* une segmentation par métiers, et nous n'avons jamais eu autant d'activité. L'organisation par l'intelligence, c'est aussi ce qui caractérise une démarche comme Orchestra selon moi. On le voit quand nous nous retrouvons avec

d'autres équipes de VINCI sur certains chantiers : nous parlons le même langage, nous avons les mêmes priorités – sécurité, organisation, qualité, productivité... Nous sommes tout de suite opérationnels. Et ça ne remet pas en question la personnalité de chacun et l'identité de chaque entité.

Comment ces valeurs se transmettent-elles aujourd'hui ?

En 2007, à l'initiative de mon directeur régional, qui a souhaité m'accompagner dans ma prise de fonction, j'ai eu un coach pendant deux ans. Aujourd'hui, c'est moi qui coache un jeune directeur commercial d'une entité de bâtiment. Au sein de l'entreprise, ces pratiques de parrainage sont encouragées par des initiatives comme Trajectoires 2016 à l'échelle de notre direction déléguée. Mais elles se transmettent aussi de façon beaucoup plus informelle et quotidienne du fait que notre métier est un travail d'équipe où nous partageons nos savoir-faire et la fierté de nos réalisations. C'est cela qui nous rassemble.

Gaby B. Abou Sleiman, 49 ans

Nos valeurs nous ont permis de nous organiser avec intelligence et sont la clé de la réussite

Ingénieur structures diplômé de l'université Saint-Joseph de Beyrouth (Liban) en 1987, Gaby Abou Sleiman entre chez Dumez en 1988, il exerce à l'international de 1989 à 1992, est affecté au projet de la gare Magenta (Eole) de 1993 à 1997, puis intègre Chantiers Modernes Rhône-Alpes (direction déléguée Lyon TP et bois) en 1997 comme ingénieur études de prix. Devenu chef de projet d'études de prix en 1998 puis directeur études et commercial en 2000, il est nommé directeur de la filiale en 2007.



Une entreprise en marche

2013 a été une année de forte avancée dans la révolution que VINCI Construction France opère sur lui-même vers l'excellence opérationnelle. Avec plus de 11 000 collaborateurs formés, Orchestra va pouvoir se généraliser, convergeant avec le travail mené sur la sécurité. Convergence également – sur les projets à forte valeur ajoutée –, avec la création de l'Arc structures et du réseau national Adim. Engagement enfin sous les bannières Blue Fabric et New Cost, qui attestent la présence et le poids de l'entreprise sur les grands enjeux de la construction responsable et de l'accès au logement.

22 Orchestra

26 L'ingénierie

28 Le développement immobilier

32 Logement New Cost

36 Blue Fabric



Orchestra a été avec la sécurité le thème principal des quatre conventions organisées par VINCI Construction France à Lille, Deauville, Marseille et Paris au printemps 2013. À chacune de ces rencontres, qui ont rassemblé quelque 2 000 collaborateurs, Gérard Bienfait a réaffirmé sa volonté d'ancrer la démarche en profondeur et de systématiser son application, assurant qu'elle est le principal axe de progrès pour l'entreprise. «J'évalue sa généralisation à une amélioration de 2 % de notre résultat», a-t-il affirmé.



QUESTIONS À...

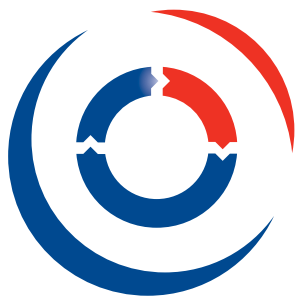
Hugues Fourmentraux, directeur général adjoint, en charge de la direction opérationnelle Grand Ouest, animateur du Grep Méthodes et Productivité

Orchestra : le moteur qui nous tire vers le haut

Depuis quelques années, le mot Orchestra prend chez VINCI Construction France, une importance croissante. Que recouvre-t-il ?

VINCI Construction France est né en 2006 avec l'ambition d'être le numéro un de la construction en France par la qualité de son savoir-faire, son haut niveau de

productivité et le respect de ses engagements pour l'ensemble de ses parties prenantes. À cette fin, et pour établir un même socle de culture métier entre des entreprises qui avaient des organisations, des outils et des pratiques différentes, le plus vaste programme de formation jamais développé dans le BTP a été lancé dès 2007. Baptisé Orchestra et tout particulièrement destiné à l'encadrement de chantier et aux ingénieurs



ORCHESTRA

Un socle enrichi de nouveaux outils

En parallèle des programmes de formation conçus et dispensés avec le concours du CESAME, différents outils sont développés.

Le Grep Méthodes et Productivité a tout d'abord produit le « Dossier d'engagement et de suivi Exé », dédié au management de la démarche Orchestra depuis le transfert études-travaux jusqu'à la livraison de l'ouvrage, qu'il a complété par le « Dossier d'engagement et de suivi Prévention » et le « Dossier d'engagement et de suivi Études ».

Cette gamme poursuit sa déclinaison pour l'ensemble des métiers et activités de l'entreprise : développement immobilier, partenariats public-privé, CCR (contrats de conception-réalisation), métiers de spécialité...

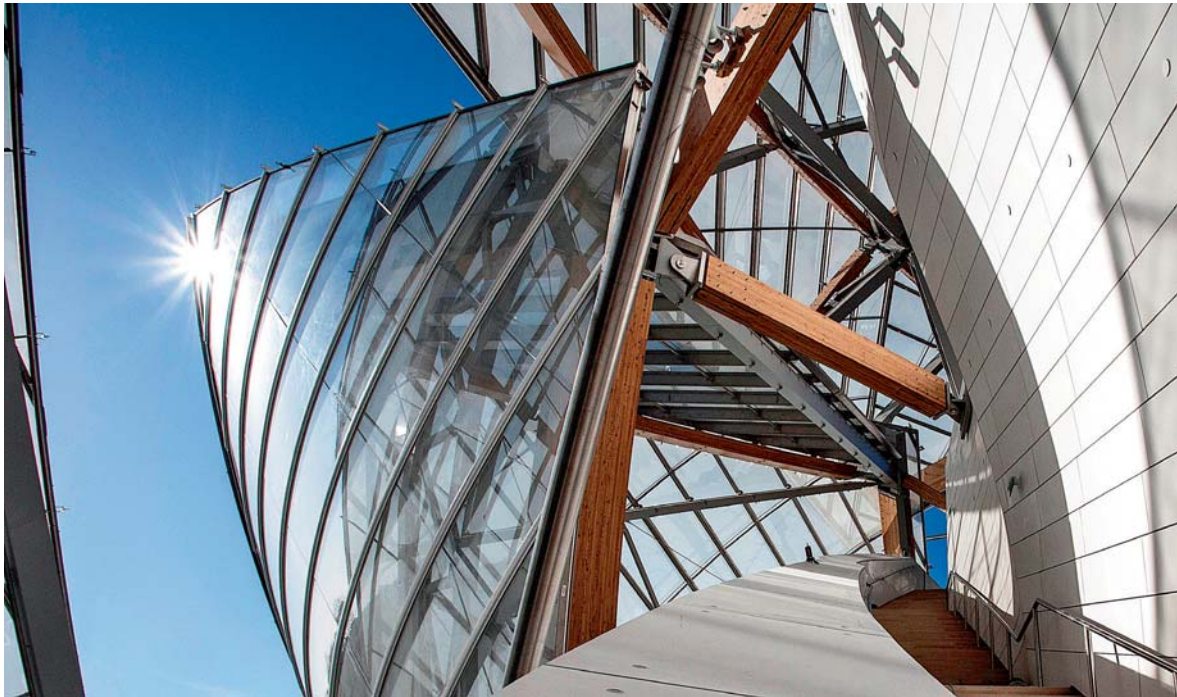
En 2013, le Grep a également finalisé *L'Essentiel d'Orchestra*, un référentiel en dix chapitres pour les métiers du bâtiment et du génie civil avec grue à tour, qui sera diffusé dans le courant du premier semestre 2014. Il regroupe tous les « Dossiers d'engagement et de suivi », les principes généraux et l'esprit qui sous-tend la démarche dans toutes les fonctions (« Orchestra, ►

d'études, ce programme a été décliné pour chaque métier. Il formalise notre approche technique et organisationnelle métier : prévention-sécurité, maîtrise des risques, fiabilité des engagements et productivité. Ce programme met également l'accent sur l'importance de la préparation de chantier, l'organisation et la planification, ainsi que sur le suivi continu de la production. À ce jour, cette formation a été dispensée à plus de 11 000 collaborateurs.

Ce n'est donc plus une nouveauté. Pourtant Orchestra revient comme un leitmotiv à chaque prise de parole...

Oui, pour deux raisons. D'abord, et c'est essentiel, parce qu'aujourd'hui nous sommes tous suffisamment imprégnés des principes d'Orchestra pour en généraliser l'application sur le terrain. Ensuite parce que nous sommes convaincus qu'Orchestra, dans sa version « grand angle », dépasse le strict cadre technique

pour incarner notre modèle de management global. Orchestra structure la totalité de l'entreprise et sous-tend l'organisation qui nous permet de répondre à nos enjeux stratégiques dans le respect de notre modèle Local-Global : Sécurité, Pérennité, Productivité, Attractivité, Fiabilité. Orchestra nous mobilise, nous permet d'avoir ce petit temps d'avance qui change tout. Autrement dit Orchestra nous tire vers le haut.



LE MOT DE...

Hugues Fourmentaux

«Orchestra n'est pas un process mais un mode de management et de pensée, où l'homme apporte son savoir-faire, son intelligence, ses convictions, son supplément d'âme. L'objectif de cette démarche, comme dans le domaine de la sécurité, c'est une culture. Les outils et les référentiels sont là pour ça, pas pour contraindre, mais pour donner un cadre de réflexion, l'assise dont nous avons besoin pour nous comprendre, avancer ensemble et nous inscrire dans une dynamique de performance et de fiabilité.»

La mission d'entreprise générale confiée à VINCI Construction France pour la réalisation de la **Fondation Louis Vuitton** lui a permis de mobiliser tous ses savoir-faire techniques et organisationnels et de maîtriser la complexité hors normes du projet.

- ▶ tous impliqués ! », les « Fondamentaux et bonnes pratiques », des supports et aides techniques (montage du budget...), ainsi qu'un ensemble d'« Autodiagnosics Orchestra ». Calqués sur le modèle d'Advance, mis au point par VINCI pour permettre aux équipes d'évaluer leur politique de développement durable, ces autodiagnosics invitent chacun à faire le point sur son engagement et son avancement dans Orchestra pour établir un plan de progrès personnalisé.

SAFE, SITE, DPGF...

2013 a vu également la montée en puissance du projet SAFE (Savoir-faire entreprise). Au travers d'une charte graphique VINCI Construction France, ce module met à la disposition de tous les modes opératoires standard et spécifiques éprouvés dans



l'entreprise et validés par les experts métiers du réseau sur les aspects sécurité, qualité, environnement, productivité. Les fiches SAFE – standard ou spécifiques – seront utilisées pour la transmission des savoir-faire et comme source d'inspiration, mais aussi dans les mémoires techniques, à l'occasion de quart d'heure sécurité... Afin de contribuer à l'amélioration, ces fiches seront enrichies en continu des retours d'expérience.

Le logiciel SITE a également pris forme en 2013. Il permet de définir le niveau de référence et d'exigence de VINCI Construction France, en décrivant en images 3D associées à des fiches techniques, les standards d'installation, d'organisation et de tenue des chantiers pour chaque métier.

Enfin, le logiciel DPGF (Du prix à la gestion financière), actuellement en développement, viendra compléter l'ensemble de ces outils dans un principe vertueux de marche en avant, en permettant de connecter les études de prix et les travaux et en accompagnant un projet des études de prix jusqu'à l'exécution – gestion comprise – dans la logique Orchestra.

ENTREPRISE GÉNÉRALE

Un socle d'engagements et de pratiques

Avec Orchestra et la sécurité, la culture de l'entreprise générale, qui valorise le savoir-faire de l'entreprise au bénéfice de la maîtrise et de la qualité des opérations, est un des éléments sur lesquels VINCI Construction France entend construire sa marque de fabrique. Une première étape dans cette voie a consisté pour l'entreprise, à préciser sa vision du concept et ses implications en termes d'engagement dans les projets, de mobilisation des compétences internes, d'offre et de garantie client et de relation avec les partenaires sous-traitants. Après la publication d'une plaquette en 2011, la réflexion s'est approfondie et systématisée, débouchant sur l'élaboration et la publication en 2013 d'un manuel de référence, *Notre modèle d'entreprise générale*. Nouvelle pierre de fondation du socle VINCI Construction France, celui-ci décline à la fois les objectifs et les principes mis en œuvre par l'entreprise sur une trentaine de thèmes – clients et investisseurs, partenariats public-privé, méthodes et organisation chantier, amélioration de la qualité, achats, service après-vente... – de l'amont à l'aval d'un projet. Ces principes se sont illustrés en 2013 sur de nombreux chantiers dont les plus prestigieux, tels la Fondation Louis Vuitton à Paris, le campus SFR à Saint-Denis, la tour D2 à La Défense et la tour Odéon à Monaco.

L'INGÉNIERIE

Déployer une offre complète études-travaux

Objectif

Maîtriser les risques.
Sécuriser les opérations.
Répondre au développement des projets en conception-construction et des opérations complexes.
Associer l'image d'une ingénierie forte à l'image de constructeur de VINCI.

Les expertises en ingénierie de l'Arc structures permettent à VINCI Construction France d'étudier tous les projets de construction.

L'essor des opérations en conception-construction, la nécessité pour l'entreprise d'aller sur des projets complexes et de déployer une offre clés en main ont conduit ces dernières années l'entreprise à renforcer sa capacité d'ingénierie, partagée jusqu'alors entre des structures rattachées aux régions, souvent de petite taille, et le bureau d'études techniques de VINCI Construction France, basé à Marseille. Fort d'une vingtaine de collaborateurs spécialisés dans les études des grands projets de génie civil et des ouvrages d'art, celui-ci intervenait à la demande sur des projets de grande envergure en appui aux directions opérationnelles.

DES ÉTUDES D'AVANT-PROJET AUX MISSIONS DE MAÎTRISE D'ŒUVRE

L'événement majeur dans le renforcement de l'ingénierie de VINCI Construction France a été l'acquisition du bureau d'études Structures Île-de-France (SIDF) et de ses filiales SEA et SVN, respectivement

QUESTIONS À...

Daniel Foissac,
directeur de Structures
Engineering (SENG)

Sécuriser les opérations

Quelles sont les missions d'un bureau d'études d'ingénierie ?

Chez VINCI Construction France, elles se concentraient au départ sur le volet structures des projets. Dans les réponses aux appels d'offres ou aux concours, elles se déclinent en études d'avant-projet (éventuellement en études

de variantes) puis en études d'exécution et vont alors de pair avec la réalisation des plans d'exécution. Dans les opérations en conception-construction, ces missions s'élargissent aux études de maîtrise d'œuvre menées en équipe avec l'ensemble des intervenants associés à l'opération : architecte, service études de prix, méthodes, travaux, corps d'état...

présentes en Tunisie et au Vietnam. Créé en 1987, SIDF compte une centaine de collaborateurs. Devenu filiale de VINCI Construction France en juin 2011, il met désormais à la disposition du réseau ses compétences en études de structures de grands ouvrages de bâtiment et de génie civil. Il a à ce titre réalisé les études de la tour Odéon (Monaco) avec le bureau d'études techniques de VINCI Construction France, celles de la tour CMA-CGM (Marseille) et de la tour D2 (La Défense). SIDF intervient également comme bureau d'études de maîtrise d'œuvre sur de grands projets en conception-construction, comme le nouveau stade de Bordeaux ou l'Arena 92.

L'ARC STRUCTURES : RÉPONDRE À TOUS LES BESOINS D'ÉTUDES STRUCTURELLES

La structuration d'un pôle ingénierie fort et d'une offre couvrant l'intégralité des besoins d'études de structure s'est poursuivie avec la création en septembre 2012 de l'Arc structures, qui regroupe SIDF, SEA, SVN, Structures Engineering (SENG), nouvelle dénomination du bureau d'études techniques de VINCI Construction France, et Structures Geotechnics (SGEO), spécialisé dans le domaine géotechnique. Parfaitement complémentaires, ces trois entités ont vocation à travailler en réseau pour réaliser les études de projets importants du sol aux structures – ce qu'elles s'approprient à faire pour le nouveau projet de centre commercial marseillais, Bleu Capelette, et sur le projet Iter – et à étendre leurs prestations à l'international avec les autres entités de VINCI Construction. Simultanément, l'Arc structures poursuivra son élargissement dans une perspective de partage des ressources et des savoirs.

Ces prestations étaient traditionnellement confiées à des bureaux d'études externes.

Pourquoi les internaliser ?

La première raison est la nécessité de sécuriser les opérations. L'entreprise intervient aujourd'hui sur des projets de très grandes dimensions, complexes, dans des conditions rigoureuses de délai et de budget. L'exécution de ces projets doit

impérativement s'appuyer sur des études abouties et fiables; or cette assurance n'est jamais mieux garantie que par un service interne.

La deuxième raison est liée à la stratégie de l'entreprise qui se positionne sur les opérations clés en main, en tous corps d'état. Elle va de pair avec l'élargissement du périmètre de l'ingénierie à de nouveaux domaines (façades,



Après son intégration en 2011, le bureau d'études SIDF a réalisé les études de la **tour Odéon** (Monaco) avec le bureau d'études techniques de VINCI Construction France.

fluides...), de façon que l'entreprise maîtrise et pilote tous les aspects des projets. C'est une évolution qui permettra à VINCI Construction France d'être reconnu non seulement comme un grand constructeur mais comme un grand ingénieur. C'est également un challenge passionnant et exceptionnellement motivant pour les équipes de l'Arc structures.



DÉVELOPPEMENT IMMOBILIER

Un réseau national pour un acteur global

Objectif

Créer de l'activité pour les entreprises de travaux.
Conforter le positionnement d'«entreprise partenaire» de VINCI Construction France.
Devenir un acteur des projets d'aménagement et de renouvellement urbain.

En 2013, l'adoption d'un nom de marque unique, Adim, a conforté la dimension d'acteur majeur du développement immobilier de VINCI Construction France.

Après la définition de la feuille de route : la mise en œuvre. Comme dans toutes ses démarches, VINCI Construction France applique au développement immobilier ce principe qui lui est cher. Une fois dotée d'une Direction du développement immobilier, l'entreprise a poursuivi l'organisation de cette activité, aujourd'hui mobilisée sur les projets de grande envergure ou complexes. En octobre 2013, VINCI Construction France a ainsi regroupé les trois entités spécialisées de l'Île-de-France sous un même nom de ►



La communauté d'agglomération havraise a choisi le projet de retail park (11 466 m² de surface de vente) développé par Rédeim et Adim Normandie Centre pour redynamiser la **zone commerciale de Gonfreville-l'Orcher** (Seine-Maritime). Mis en chantier en 2013, il ouvrira ses portes le 20 août 2014 (conception : Jean Amoyal ; construction : Sogea Nord-Ouest).



ZOOM

L'Agora, à Reims, une certaine idée de la ville

Dans le quartier de la gare TGV, la ville a lancé en 2012 un concours d'opérateurs immobiliers pour l'aménagement d'une parcelle située à proximité immédiate des Halles Boulingrin et du futur Musée des beaux-arts. En juin 2013, la ville a choisi le projet proposé par Adim Est associé aux cabinets d'architectes MCBAD, DLA et AAHDA. Celui-ci mixe commerces en rez-de-chaussée, bureaux, hôtel quatre étoiles et parking souterrain. Livraison prévue en 2017.

6 300 m²
de bureaux

110
chambres
d'hôtel (4★)

800 m²
de commerces

« La force architecturale de la halle en béton d'Eugène Freyssinet et du musée de verre de David Chipperfield, l'impulsion que l'aménagement du site va donner à la transformation du quartier, tout se conjuguaient pour rendre très difficile la conception du projet. La solution a pris corps dans une vision d'aménagement urbain : la création d'un espace central ouvert à tous, déconnecté de la ville, qui donne son nom au

programme. Ce concept a fédéré toutes les énergies de l'équipe. La culture de la conception-construction d'Adim Est et un travail assidu sur la structure ont permis d'aboutir à une solution qui tient la route en termes de faisabilité et de coût – et qui va placer Reims au niveau de Lens et de Metz dans l'orbite culturelle du Grand Paris. »

Adrien Dumont,
architecte

Une mission de maîtrise d'ouvrage déléguée pour la construction du siège de l'Anses

Copromoteur du projet avec Sogeprom, Adim Concepts s'est vu confier en 2012 la maîtrise d'ouvrage déléguée de la construction du nouveau siège de l'Anses (Agence nationale de sécurité sanitaire de l'alimentation, de l'environnement et du travail) à Maisons-Alfort et la charge de son entretien sur une durée de vingt-cinq ans. Réalisé sur les terrains de l'École vétérinaire dans le cadre d'une AOT, l'ouvrage conçu par le cabinet Barthélémy-Griño Architectes est un bâtiment R+7 d'une surface de 9 800 m² équipé d'un espace de restauration de 800 couverts. La réalisation des travaux de structure a été confiée à GTM Bâtiment.

« Dans la phase concours de ce type de projet, Adim Concepts met en place une "passerelle technique" qui joue un rôle d'interface entre les équipes de conception et de travaux. Elle est garante du respect du cahier des charges et des objectifs financiers du client. Sa

mission ne consiste pas à brider la créativité mais au contraire à la stimuler, car ce sont les solutions innovantes et créatives qui font gagner. »

Stéphanie Euzenat,
directrice de
programme Adim
Concepts



ZOOM

Les Terres Neuves, un éco-quartier aux portes de Bordeaux

En bordure immédiate de la ville de Bordeaux, le quartier des Terres Neuves, à Bègles, est depuis 2006 le théâtre d'une vaste opération de renouvellement urbain qui porte sur l'aménagement de 177 000 m² (shon). Partenaire de cette opération, à laquelle il apporte des terrains qui appartenaient à Chantiers Modernes, Adim Sud-Ouest y intervient comme ensemblier.

Cinq projets ont été développés et livrés depuis 2010, soit un parking en ouvrage associé à des commerces, trois bâtiments (deux de logements et une résidence étudiante) et un immeuble de bureaux – dont la construction a été confiée aux entreprises locales de VINCI Construction France. Un projet associant hôtel, résidence et commerces, en cours de développement, sera livré d'ici 2015.



Îlot J1
105
logements et
2 locaux
commerciaux
(livraison 2012)

Îlot J2
79
logements
collectifs
(livraison 2012)

Îlot J3
29
logements
collectifs
(livraison 2011)



« Le projet qui ressort du plan d'aménagement élaboré avec Adim Sud-Ouest et la Saemcib, l'aménageur, est clairement placé sous le signe de l'environnement et du développement durable. Chaque bâtiment a sa propre identité; l'ensemble compose une sorte d'archipel de micro-îlots reliés par de généreux espaces publics fortement végétalisés, prioritairement dédiés à la circulation des piétons et des tramways. Un travail très interactif et une concertation constante ont permis d'aller très loin, tant avec l'aménageur qu'avec Adim

Sud-Ouest (orientation des bâtiments pour bénéficier des apports solaires, travail sur la performance thermique, gestion de l'eau...) Pour l'architecte, c'est une approche différente des appels d'offres classiques. Elle est sécurisante, car à aucun moment on ne perd de vue le cadre économique de l'opération. On est dans une discussion ouverte; on fabrique avec l'entreprise. »

Thomas Richez,
architecte



Situé à proximité immédiate de la cathédrale de la Major, dans le périmètre d'Euroméditerranée, le **Murano** (bureaux, logements, commerces et parkings sur 11 737 m²), livré en 2013, est le fruit d'un développement amorcé en 2009 (conception : Carta Associés).

- ▶ marque, Adim, qui fédère désormais un réseau de 13 implantations dans l'ensemble de l'Hexagone. Cette mesure, la communication dont elle s'est accompagnée, la mise en ligne d'un site Internet propre⁽¹⁾ et d'une newsletter donnent désormais une meilleure visibilité à la marque sur ses marchés. « Cette étape était indispensable, pour mieux faire connaître notre offre (*« Ensemble, développons nos territoires »*), assure Frédérique Monjanel, directrice du développement immobilier, et pour conforter notre positionnement d'acteur global ayant la capacité d'intégrer toutes les compétences (architecturales, financières, techniques) dans la conception et la réalisation de projets maîtrisés sur le plan économique, environnemental et urbanistique. »

Pour appuyer son ambition – s'affirmer comme partenaire des villes, des promoteurs et des investisseurs – Adim peut déjà compter sur de nombreuses références (*voir p. 29 et 30*), réalisées en vente en l'état futur d'achèvement, dans le cadre de contrats de promotion immobilière pour les clients privés, ou en partenariat public-privé (PPP) pour les collectivités ou l'administration.

L'acquisition de nombreux nouveaux projets en Île-de-France et en province sur la période 2012-2013 continuera à nourrir l'activité du réseau, qui se mobilise également pour assurer le développement des premières opérations de logement New Cost (*voir p. 32*).

(1) www.adim.fr

Quelques références

Aménagement : les Portes de Rosny (Seine-Saint-Denis), les Rives de Sainte-Valdrée (Meurthe-et-Moselle), les Terres Neuves (Bègles, Gironde) – voir ci-contre.

Opérations mixtes bureaux-logements-commerces : Nouvelle Vague (Nantes), Agora (Reims), ZAC des Deux Lions (Tours)

PPP : siège de l'Anses (Val-de-Marne).

Immobilier tertiaire : 89 Jaurès (Montrouge)

Immobilier commercial : Parc de l'estuaire (Gonfreville-l'Orcher) en partenariat avec Rédeim, Carré Feydeau (Nantes) en partenariat avec VINCI Immobilier.

Immobilier résidentiel : Vitry-sur-Seine (Val-de-Marne)
Immobilier hôtel : îlot H (Bègles), Murano (Marseille) – voir ci-contre.

ADIM EN ÎLE-DE-FRANCE

Trois métiers

L'activité d'Adim en Île-de-France se décline désormais selon trois axes métiers portés par Adim IdF (immobilier tertiaire, logement, commerce, hôtel, résidences gérées), Adim Concepts (PPP universités, médical, justice, culture, défense) et Adim Urban (aménagement des grands ensembles fonciers autour du Grand Paris).



QUESTIONS À...

Xavier Jacquety,
directeur délégué
développement et stratégies
VINCI Construction France

Vers une déclinaison « commerce » d'Orchestra

Sur quels points principaux a porté l'action de la Direction commerciale en 2013 ?

Le grand sujet pour nous est et reste l'activité et la qualité des projets que contracte l'entreprise. Dans le contexte économique actuel, toujours difficile, cela nous conduit à nous interroger sur l'efficacité de notre action, et notamment à comprendre pourquoi, en dépit de son savoir-faire, de son ancrage et des moyens

Le projet New Cost du Petit-Quevilly (Seine-Maritime) est développé par Adim Normandie Centre en partenariat avec la ville. Il porte sur la construction de 60 logements en accession répartis en deux bâtiments et comprendra un total de 72 places de stationnement (conception : Gallois-Dudzik & Associés).

qu'elle mobilise, l'entreprise perd certaines affaires. Nous avons interrogé nos clients sur ce point et nous en tirons un double enseignement touchant notre manière de commercer et nos offres.

En quoi doit évoluer la manière de commercer de l'entreprise ?

Aujourd'hui, ce qui est attendu d'une entreprise comme VINCI Construction France, c'est non seulement la capacité de construire ou de concevoir techniquement des ouvrages, mais aussi d'intégrer aux projets les problématiques



LOGEMENT NEW COST

Mobilisation sur un enjeu d'intérêt public, développement des premières opérations

Objectif

Construire et commercialiser des logements de qualité à un prix inférieur de 30 % au prix du marché.

Entre l'élaboration du concept en 2012, le lancement du label sous lequel VINCI Construction France construira et commercialisera ses logements New Cost, prévu en 2014, et les premières livraisons en 2015, l'année 2013 a été un intense moment de travail et d'échanges.

À l'interne, le projet New Cost a culminé lors de la journée VINCI Innovation Partage (VIP) organisée à Marseille le 17 septembre pour une centaine de responsables de filiales de construction, spécialistes du développement immobilier et experts techniques. De leur côté, les dirigeants de l'entreprise ont rencontré plusieurs représentants des pouvoirs publics et des collectivités locales, des maîtres ►

économiques, réglementaires ou sociétales des clients et d'y apporter des solutions globales. VINCI Construction France est le constructeur le plus à même de le faire, en s'appuyant sur les savoir-faire supplémentaires de VINCI Energies, de VINCI Facilities ou de VINCI Concessions. C'est une démarche qui nécessite aussi une capacité d'écoute, de la pédagogie et un accompagnement adapté à chaque étape d'un projet. Autrement dit, notre commerce a lui aussi besoin de sa roue Orchestra – un groupe de travail a d'ailleurs été constitué avec l'objectif d'élaborer

cette nouvelle déclinaison de la méthode.

Quelles sont les avancées de 2013 dans le domaine des offres ?

Les plus marquantes répondent directement au besoin d'une meilleure visibilité et à la nécessité d'innover. La première nouveauté qui a été rendue publique début 2014, est le regroupement sous le nom d'une marque déposée « Blue Fabric » (voir p. 36) de tous les savoir-faire développés par l'entreprise depuis de nombreuses années dans le domaine de l'environnement, du développement durable et de

l'efficacité énergétique. Devenue plus lisible dans sa cohérence, l'« offre bleue » de VINCI Construction France pourra être mieux comprise et davantage sollicitée par nos clients, mais aussi mieux relayée dans notre réseau. La seconde avancée remarquable est la poursuite du développement du projet New Cost (voir ci-dessus), une innovation susceptible de nous ouvrir de nouveaux marchés et une passionnante ré-invention du métier puisqu'elle a l'ambition, sans précédent, de faire en sorte que le logement pour tous ne soit plus un slogan, un vœu pieux, mais devienne une réalité.



Le projet New Cost d'Avignon

(Vaucluse) sera construit dans le quartier de Montfavet. Il se compose de deux bâtiments et comprendra 36 logements en accession libre et 32 logements sociaux ainsi que 84 places de parking, dont 20 en sous-sol (conception: Gallois-Dudzik & Associés).

► d'ouvrage, des promoteurs, des banques..., partout en France. « À chaque fois, l'ambition de ce projet, son caractère évident d'utilité publique et le fait qu'il soit porté par le leader de la construction en France – VINCI Construction France – a suscité un très fort intérêt qui laisse augurer des soutiens et sûrement un très fort engouement », souligne Philippe Avinent, directeur général adjoint de VINCI Construction France.

L'entreprise, et notamment les responsables des achats (*voir ci-dessous*), est également allée à la rencontre de ses partenaires fournisseurs et industriels, qui sont un maillon indispensable



ACHATS ET NEW COST

Une démarche fédératrice et vertueuse

« Ce qui est passionnant dans le projet New Cost, notamment pour nous acheteurs, c'est qu'il ne s'agit pas de rechercher des prix bas mais de contribuer à une démarche de diminution du coût global d'un projet à haut standard de qualité. VINCI Construction France se retrouve exactement dans la situation d'un constructeur automobile,

dans un raisonnement de TCO (*total cost of ownership*) et de *lean*. Afin d'optimiser le coût et de permettre l'amélioration continue du produit New Cost, une démarche d'achat d'exclusivité a été lancée en 2013. Les choix seront finalisés en 2014 avec les équipes du développement immobilier, des études, les architectes et bien évidemment les entités travaux qui vont réaliser les premiers projets pilotes. En 2013 des réflexions ont par ailleurs été initiées qui, à terme, pourront changer la façon de produire. Elles concernent la

préfabrication d'équipements hydrauliques et électriques (pieuvres, gaines préfabriquées, tableaux), les menuiseries posées après-coup, la mécanisation nouvelle génération...

Tout doit être repensé dans la manière de construire, mais aussi de concevoir, de commercialiser. C'est une démarche vertueuse puisqu'elle est créatrice d'activité et nécessairement fédératrice. »

Béatrice Chabrier, responsable achats second œuvre de VINCI Construction France, chef de projet achats New Cost

du projet, pour expliquer la nature de sa démarche. « L'exigence première du projet – et sa force –, insiste Philippe Avinent, est son parti pris qualitatif et son caractère résolument moderne, qui tient à la nouveauté des produits et des matériaux proposés, et à celle des savoir-faire. Nous ne réussissons que si nous parvenons à rompre avec les usages actuels, à faire de la série avec des modèles simples, à mutualiser les coûts des études d'ingénierie et d'architecture et à gagner sur les temps de réalisation. Il nous faut aller vers une standardisation, qui n'est pas synonyme d'uniformisation, et vers la modernisation de l'ensemble de nos process. » Disposant des procédés techniques de base et du savoir-faire en développement immobilier d'Adim, l'entreprise a lancé pendant l'année cinq opérations pilotes en Normandie, en région parisienne, en Lorraine, en Rhône-Alpes et dans le Sud, dont les premiers permis de construire ont été délivrés début 2014.



Le projet New Cost développé en Lorraine (64 logements en accession) s'intègre dans l'éco-quartier Rives de Sainte-Valdrée, à Laneuveville-devant-Nancy. La commercialisation est prévue au printemps 2014 (conception: Gallois Dudzik & Associés).

The collage features several elements:

- Top Left:** A brochure cover with the VINCI Construction France logo and a photograph of a modern apartment building.
- Middle Left:** A smaller brochure titled "Le logement pour tous" with a photo of a family and the "NEW COST" logo.
- Middle Right:** A detailed architectural floor plan of an apartment unit.
- Bottom Section:** A three-step infographic:
 - 1 UN CONSTAT:** A blue box stating "PLUS DE 30 MILLIONS DE LOGEMENTS EN ACCESION EN FRANCE" and "LA CRISE DU CREDIT". It lists causes: "DE NORMES ET REGLEMENTS CONTRAIGNANTS", "UNE RALETTE DU FONCIER", and "UN MARCHE SPECULATIF".
 - 2 UNE REPONSE:** A white box with a photo of a smiling woman and child, stating "Fort de ce constat, nous avons développé, chez VINCI Construction France, notre offre NEW COST, le logement pour tous. Notre offre de construction nous permet d'optimiser la conception et de repenser complètement les process de fabrication, avec le volume de pièces de 200. Une offre de construction et de livraison de clés en main de fabrication, sans aucun sacrifice sur la qualité."
 - 3 UN OBJECTIF:** A blue box stating "PROPOSER UN LOGEMENT DE QUALITE 30% MOINS CHER QUE LE PRIX DU MARCHE".

La brochure New Cost détaille le projet de construction de logements accessibles à tous de VINCI Construction France.



BLUE FABRIC

La maturité d'un engagement de 20 ans

Objectif

S'affirmer comme le constructeur d'une ville où il fait bon vivre.

Sensibilisé à l'enjeu environnemental depuis les années 90, VINCI Construction France a développé dès cette époque des solutions techniques moins impactantes en termes de réchauffement climatique et progressivement formalisé ses principes de développement durable.

La démarche a concerné tous les domaines d'activité de l'entreprise et s'est concrétisée en quelques années par de nombreuses avancées : procédés constructifs de bâtiments économes en énergie (Greenfloor), de logements à performances et coûts maîtrisés labellisés CQFD (Habitat Colonne, Logipass, Arbonis); savoir-faire en éco-conception; produits (béton isolant, mur manteau isolant en bois); garantie de performance (Oxygen); recyclage; traitement des eaux et des déchets; démarches internes de progrès (création du label Attitude Environnement pour les chantiers); réhabilitation thermique et fonctionnelle du bâti (Oreha)...



Les exemples de solutions techniques développées par VINCI Construction France pour réduire l'impact environnemental de la construction sont répertoriés dans la **plaquette de la Blue Fabric**.

CONSTRUIRE RESPONSABLE ET RÉPONDRE AUX ENJEUX DE LA VILLE DURABLE

Cohérente mais peu visible des donneurs d'ordre et insuffisamment valorisée dans les offres du réseau, cette palette de solutions a été réunie début 2014 sous une marque unique : Blue Fabric. « Cette dénomination, souligne Louis Demilecamps, directeur scientifique, désigne tout ce qui constitue l'offre verte de l'entreprise, c'est-à-dire permet de construire des bâtiments ou des équipements plus performants sur le plan énergétique, moins coûteux à réaliser, moins consommateurs de ressources naturelles, plus respectueux de la biodiversité, plus confortables, dans le schéma global d'une ville durable où il fait bon vivre. » À cet égard, le choix de la dénomination Blue Fabric n'est pas neutre (*voir ci-contre*). À l'inverse de beaucoup d'offres qui n'ont de vert que l'étiquetage, Blue Fabric promeut des solutions respectueuses de l'esprit du protocole de Kyoto et du développement durable. « Cela signifie qu'elle structure une orientation de l'offre et définit des priorités. Au plan technique, l'effort est porté prioritairement sur la performance de l'enveloppe, grâce à une vraie conception bioclimatique, puis sur les équipements. Elle promeut en outre la maîtrise et la diminution des coûts pour s'inscrire dans le volet sociétal du développement durable, autrement dit permettre la construction de logements accessibles. »

BLUE FABRIC

Une offre aux couleurs de la planète

En nommant son offre verte Blue Fabric, VINCI Construction France rappelle explicitement que l'avenir de la « planète bleue » est l'enjeu ultime de toute démarche environnementale et souligne sa double vocation de constructeur et de créateur de « tissu » (*fabric*) urbain et social.

Marques, produits, bénéfices

• **Marque Arbonis (construction bois)** : utilisation de matériaux biosourcés (matériaux renouvelables, stockage de CO₂), éléments de construction préfabriqués (ossatures bois, mur manteau coffrant)...

Bénéfices : diminution des temps d'exécution, chantiers propres, confort des habitants, facilité des extensions.

• **Procédés constructifs de logements (labellisé CQFD)**

- **Logipass** : construction modulaire, utilisation de pré-murs pré-isolés et pré-équipés (câblages électriques).

- **Habitat Colonne** : structure poteaux-dalles de béton, système de façade adapté aux procédés d'isolation thermique par l'extérieur, cloisonnement intérieur sec.

- **Arbonis** : assemblage à sec d'éléments préfabriqués : murs porteurs en bois, planchers en béton sur bacs collaborant...

Bénéfices : réduction des temps et des coûts de conception et de réalisation, performance thermique, confort des habitants.

• **Procédé constructif Green-floor (bureaux, logements, hôpitaux...)** : système de chauffage et de climatisation « tout air » exploitant les propriétés d'inertie thermique du béton.

Bénéfices : performances thermiques, économies d'énergie, simplicité, confort.



Une entreprise ancrée sur ses fondamentaux

Chez VINCI Construction France, l'organisation et les outils des services RH, prévention, formation, comptabilité, achats, recherche, sont entièrement voués à l'activité et aux enjeux sécurité, productivité, qualité. Selon son modèle d'organisation local-global, l'entreprise s'applique à elle-même les principes d'Orchestra – car chez VINCI Construction France « tout part et tout revient au chantier ».

40 Sécurité

45 Ressources humaines

51 Formation

55 Achats

57 Environnement, développement durable

60 Recherche et innovation



QUESTIONS À...

Alain Bellanger,
directeur des ressources
humaines de VINCI
Construction France

L'exigence nous fait avancer

Quelle part ont pris les ressources humaines au mouvement de VINCI Construction France en 2013 ?

Le renforcement de l'entreprise dans l'ingénierie, les méthodes, les achats et toutes les fonctions d'assistance aux chantiers, ses attentes dans le domaine de l'approche métier et de la sécurité, l'évolution de la construction vers plus de complexité, etc., se traduisent en terme de recrutement et plus généralement par un niveau d'exigence croissant. Ces mêmes raisons et le rajeunissement des effectifs, dont les trois quarts ont aujourd'hui moins de 33 ans, nous amènent à promouvoir des dispositifs d'accompagnement et de transmission des savoir-faire – Coaching Team, parcours Trajectoire, Maîtres Bâisseurs... – et à privilégier les profils susceptibles d'évoluer au sein de l'entreprise pour compenser les départs liés au « papy-boom ».

Quelles sont les autres évolutions remarquables ?

Dans un contexte de compétition exacerbée, l'entreprise doit s'adapter. C'est la raison pour laquelle, dans de nombreuses directions déléguées, s'opère un regroupement des expertises (méthodes, ingénierie,

« De nombreuses fusions de sociétés opérées au sein des directions régionales nous permettent de mutualiser des services et de renforcer certaines fonctions en faisant progresser des compétences. »

régionalisation du matériel...) et que de nombreuses sociétés se regroupent au sein des directions régionales. Ces fusions, qui sont réalisées tout en gardant nos marques locales, se traduisent par une homogénéisation des outils, une rationalisation des organisations; elles nous permettent de mutualiser certains services et de renforcer des fonctions en faisant progresser des compétences. Preuve de son dynamisme, VINCI Construction France a embauché plus de 1 500 personnes en 2013, dont près de 600 cadres.

Quel est le bilan de l'année en terme de sécurité ?

Nous n'avons pas atteint notre objectif de suppression des accidents graves et mortels. Nous constatons sur l'année 2013, une amélioration du taux de fréquence⁽¹⁾, qui est réduit de moitié par rapport à 2010. Ce progrès témoigne d'une sensibilisation croissante de l'entreprise sur le sujet. Elle est également le fruit des mesures prises (bonnes pratiques, règles, formations) et de l'exigence de la direction, qui nous fait avancer. La prévention des accidents mobilise toutes les forces de l'entreprise, chacun est pleinement impliqué sur le sujet, de gros efforts sont faits en terme de formation : déploiement de Manager la sécurité auprès des directions travaux, organisation de la Semaine exemplaire fin octobre (qui a été un vrai succès avec un taux de fréquence de 5,5 sur la semaine).

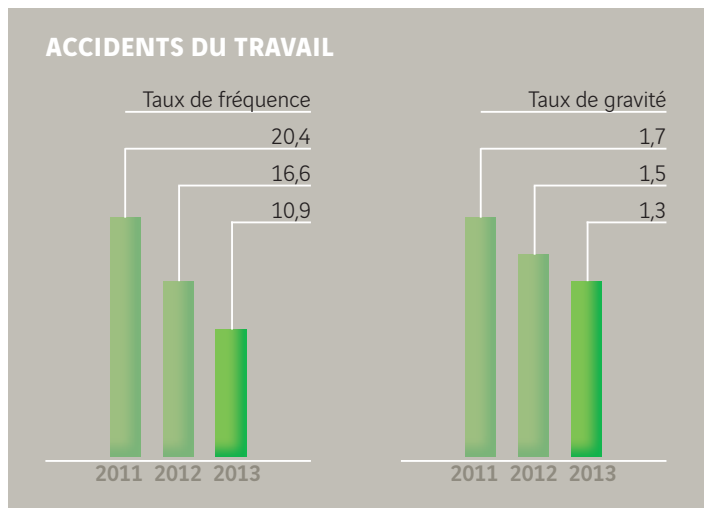
(1) Taux de fréquence (TF) = nombre des accidents avec arrêt/heures travaillées x 1 000 000.

SÉCURITÉ

Poursuivre la diminution du taux de fréquence pour atteindre le « zéro accident » grave

Confortée dans son engagement par l'amélioration des résultats, l'entreprise ne lâche rien sur l'enjeu sécurité et abaisse à 5 l'objectif de taux de fréquence pour 2014.

La mobilisation de l'entreprise sur l'enjeu sécurité s'est poursuivie en 2013 avec la généralisation à tous les chantiers de trois démarches (« Cinq minutes pour être là demain », « Le tapis rouge », « Le carton jaune ») et de la protection permanente des yeux, avec l'abaissement de l'objectif de taux de fréquence sur l'année à 12 (contre 16,6 en 2012). Ce résultat ayant été atteint, le challenge a été relancé à l'occasion de la Semaine exemplaire, avec le maintien de l'objectif prioritaire de suppression des accidents graves et une nouvelle diminution, à 5, de l'objectif de taux de fréquence pour 2014. ►





BRIEFING DE POSTE

Cinq minutes pour bien orchestrer la journée

« Lors de la Semaine exemplaire, toutes les entités de la direction déléguée Ouest ont initié le "briefing de poste" : un moment quotidien directement inspiré d'une pratique généralisée par Eurovia sur tous ses chantiers. Chaque matin, après avoir préalablement préparé leurs tâches, les chefs d'équipe prennent cinq à dix minutes pour faire un point avec les compagnons sur les objectifs et le déroulement de la journée : rotations, matériel, disponibilité de la grue, livraisons... Ainsi, chacun sait ce qu'il a à faire et où il va. C'est totalement cohérent avec les principes de préparation d'Orchestra, avec l'ouverture des formations Orchestra aux chefs d'équipe et avec nos objectifs sécurité. Vu le retour positif de cette expérimentation, le "briefing de poste" a été intégré en 2014 au plan d'action de notre direction déléguée. Il fait désormais partie de nos engagements prévention. »

Didier Lallemand,
directeur Prévention,
VINCI Construction France,
délégation Ouest



► DE LA JOURNÉE À LA SEMAINE EXEMPLAIRE

Sur le modèle de la Journée de la sécurité organisée en 2012, l'un des temps forts de la politique sécurité en 2013 a été l'organisation de la Semaine exemplaire. Du 21 au 28 octobre, les collaborateurs de VINCI Construction France – fonctionnels et opérationnels – se sont mobilisés avec les partenaires de l'entreprise autour de l'objectif « zéro accident »⁽¹⁾. Rythmée par des moments quotidiens d'échanges, cette semaine a aussi été l'occasion, pour la direction, de réexpliquer pourquoi l'éradication des accidents graves et la maîtrise de la sécurité, au même titre que la culture métier sous l'égide d'Orchestra, sont deux enjeux incontournables dans la mutation de l'entreprise vers l'excellence.

FORMATION : L'ABC DE LA CULTURE SÉCURITÉ

Après la mise en place en 2012 du Socle des savoirs sécurité, 2013 a vu en juin le lancement d'un nouveau cycle intitulé Manager la sécurité (voir p. 53). Ces deux cursus s'ajoutent au cycle Attitude Prévention, qui a été dispensé à plus de 14 000 collaborateurs depuis 2007, et témoignent de la volonté et des moyens de l'entreprise pour déployer une culture sécurité et atteindre une implication totale. ►

(1) Bilan sur la semaine : 6 accidents, contre une moyenne hebdomadaire de 20.



2
3

Pendant la **Semaine exemplaire**, en octobre 2013, les collaborateurs de VINCI Construction France se sont quotidiennement retrouvés pour un moment d'échange consacré à la prévention sur tous les chantiers et sites de l'entreprise. Ici : chantier de la Step Carré de réunion, en région parisienne (1); direction déléguée Lyon TP et Bois (2); siège de Fargeot Lamellé Collé, en Saône-et-Loire (3).

1



En 2013, deux tiers des directions déléguées ont enregistré un taux de fréquence inférieur à 12.

Sécurité : une formation pour les intérimaires en DO Sud

Les demandes répétées des chantiers et le constat d'un taux d'accidents du travail très élevé pour les intérimaires ont abouti, en région Sud, à la création d'une formation qui leur est spécialement dédiée.

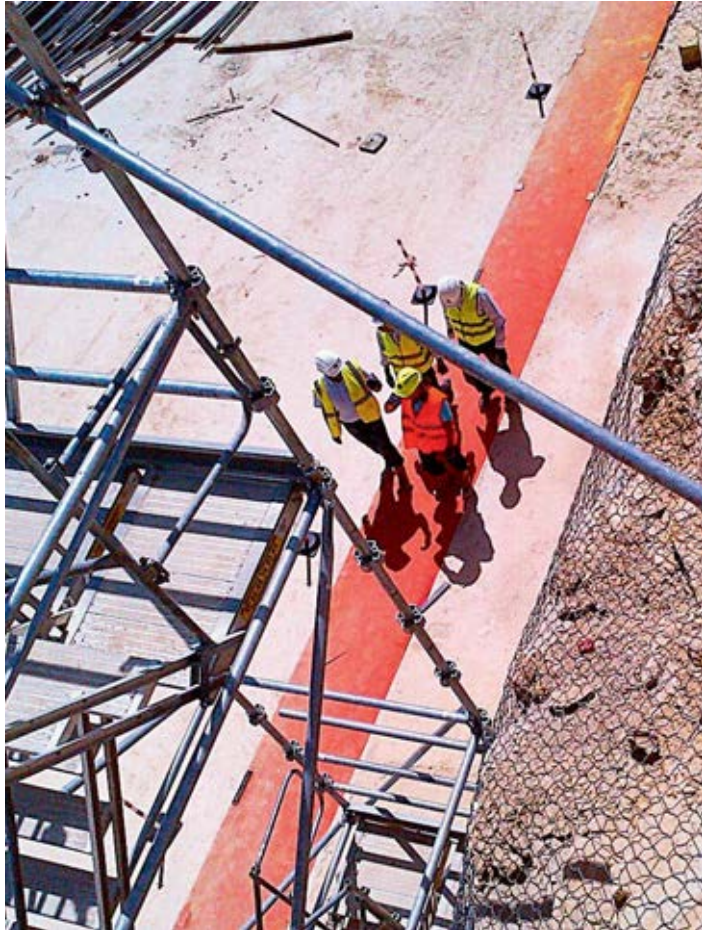
« Cette formation se déroule sur deux jours au centre CESAME de Plan de Campagne, explique Stéphane Crumière, directeur prévention et formation, responsable du centre. Elle

vise à sensibiliser les intérimaires à l'importance de l'enjeu sécurité pour l'entreprise et à leur présenter les dispositions propres à nos chantiers ("Cinq minutes pour être là demain", port de lunettes de sécurité...). » Comme le Socle des savoirs sécurité, cette formation se clôt sur une évaluation, concrétisée par l'attribution d'un « Passeport sécurité intérim » qui est exigé sur tous les chantiers

de l'entreprise ayant démarré après le 1^{er} janvier 2014. L'opération, initiée par la DR TP Provence de la direction déléguée PACA, a été présentée par Philippe Avinent, directeur opérationnel Sud, lors d'une réunion avec toutes les entreprises de travail temporaire partenaires de l'entreprise. Elle a reçu un accueil très enthousiaste des stagiaires au terme de la première session, organisée en juillet.



1
2



LE MOT DE...

Martial Barbarou,
directeur prévention de
VINCI Construction France

«Les progrès se mesurent dans les chiffres et se constatent à l'œil nu quand on se déplace sur les chantiers. Pour autant, atteindre un taux de fréquence de 5 nécessitera de franchir un nouveau cap. Peut-être le plus difficile, car nous n'avons besoin ni de nouveaux outils ni de nouvelles formations. Aujourd'hui, tout est en place. Le temps est simplement venu d'être exigeants avec nous-mêmes et d'appliquer les mesures décidées.»

Pour rendre les chantiers plus sûrs, VINCI Construction France développe de **nouveaux matériels** avec les fabricants (1) et systématise le recours aux bonnes pratiques, comme la matérialisation des circulations grâce au **tapis rouge** (2).

► **DES MODES OPÉRATOIRES PLUS SÛRS ET MOINS ÉPROUVANTS**

En 2013, le réseau des ergonomes de VINCI Construction France a établi de premières recommandations afin de prévenir les accidents sur les chantiers et la survenue de troubles musculo-squelettiques chez les compagnons. Réalisées à partir des études ergonomiques (une cinquantaine) qui ont été effectuées dans l'entreprise depuis 2005, ces recommandations, qui intègrent les exigences de qualité et de production, devront être prises en compte dès la préparation de chantier dans les modes opératoires et l'organisation du travail. Cinq fiches finalisées fin 2013 peuvent être consultées sur l'intranet (rubriques « management prévention », « interventions ergonomiques »).

RESSOURCES HUMAINES

Des dispositifs innovants pour recruter et fidéliser



Agir pour la diversité : un réseau et un guide

Localement, les engagements du Manifeste de VINCI dans le domaine de la diversité (lutte contre toutes les formes de discrimination et promotion de l'égalité des chances) se concrétisent par des initiatives très diverses qui ont été recensées par la direction de la Diversité VINCI dans un *Guide pour l'action diversité*. La diffusion de ces bonnes pratiques, et plus généralement la promotion de l'égalité des chances sont également la mission du réseau Diversité, qui compte 84 animateurs, spécialement formés, dans 20 des directions déléguées de VINCI Construction France.

Pour se faire connaître, faire connaître ses valeurs et s'attacher les meilleurs profils, VINCI Construction France va au-devant des jeunes, développe des partenariats avec les établissements d'enseignement et propose aux étudiants des parcours privilégiés pendant leur scolarité et à leur arrivée dans l'entreprise.

COACHING TEAM : UNE VOIE D'EXCELLENCE POUR L'INTÉGRATION

Créée en 2002 et pilotée depuis 2011 par un comité constitué de directeurs opérationnels, la Coaching Team offre à de jeunes ingénieurs diplômés un parcours d'intégration sur 30 mois. Ce parcours associe mobilité au sein de deux entités de l'entreprise, accompagnement par un collaborateur expérimenté, formation théorique et pratique sur quatre semaines et engagement solidaire en partenariat avec la Fondation VINCI pour la Cité. En 2013, 77 candidats (pour plus d'un millier de demandes) en ont bénéficié, et une trentaine de jeunes au total étaient intégrés dans la filière. Deux événements de cohésion sont organisés chaque année pour ►

BILAN DES EMBAUCHES⁽¹⁾ EN 2013

	Femmes	Hommes	Total général
Cadres	136	488	624
Etam	92	201	293
Ouvriers	8	595	603
Total général	236	1 284	1 520

(1) Entrées en CDI.

En 2014, le programme des assessment centers sera élargi au recrutement d'ingénieurs d'études débutants.

- ▶ permettre aux jeunes coachés et aux coaches de mieux connaître le groupe, les acteurs impliqués dans le programme et les accompagner dans la création d'un réseau avec des collaborateurs plus anciens issus du programme.

ASSESSMENT CENTERS : LE RECRUTEMENT « EN SITUATION »

Destinés à recruter des ingénieurs travaux débutants en les plaçant dans des situations qu'ils seront amenés à rencontrer dans l'exercice de leur métier, les assessment centers ont été mis en place chez VINCI Construction France en 2012. Ce cycle s'est poursuivi en 2013 selon des modalités variables en fonction des régions et sera élargi en 2014 au recrutement d'ingénieurs d'études débutants.

FORUMS, PARTENARIATS ÉCOLES, PARRAINAGES

L'entreprise prend part à une vingtaine de forums étudiants chaque année. Au travers de présentations, de visites de chantier, d'offres de stage ou de travaux de fin d'études, elle entretient des relations suivies avec plus de trente écoles d'ingénieurs et de formations supérieures. Le partenariat avec l'Enise et les parrainages de promotions (master 246 « Management de l'immobilier » de l'université Paris-Dauphine, l'option Aménagement et Construction durables de l'École centrale Paris...) permettent de construire des relations plus étroites avec les étudiants, de partager avec eux les valeurs de l'entreprise et de favoriser leur éventuelle intégration future.



Le 6 janvier 2014, Jean-Marc Ayrault, Premier ministre, ainsi que Najat Vallaud-Belkacem et Michel Sapin, ministres en charge respectivement des Droits des femmes et du Travail, ont visité le chantier de rénovation du pavillon Dufour, au château de Versailles, l'un des chantiers pilotes de la politique de mixité de VINCI Construction France, puisque son effectif compte 30% de femmes.

SE FAIRE CONNAÎTRE, PROMOUVOIR LE MÉTIER

Depuis 2012, afin d'accroître la part des femmes dans ses effectifs opérationnels, VINCI a constitué un réseau d'Ambassadrices. Au nombre de 13 en 2013, celles-ci interviennent dans les écoles d'ingénieurs à l'occasion de conférences-débats ou de façon plus informelle pour témoigner de leur parcours professionnel et des opportunités d'emplois ouverts aux femmes dans l'entreprise. Parallèlement, VINCI Construction France a réactivé en fin d'année son réseau de Campus Managers. Plus d'une soixantaine d'opérateurs responsables de centres de profit, directeurs d'activité ou de travaux..., vont également représenter l'entreprise et ses métiers dans les écoles cibles dont ils sont issus.

CAPITAL FILLES, MA CAMÉRA CHEZ LES PROS : DEUX PROGRAMMES EN FAVEUR DE LA FÉMINISATION DE LA FILIÈRE OPÉRATIONNELLE ET DE L'ATTRACTIVITÉ DES MÉTIERS DU BTP

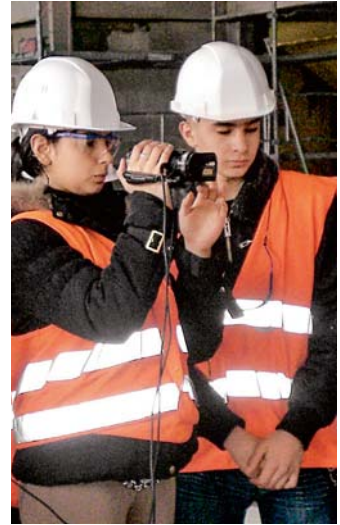
Soutenue par les pouvoirs publics et portée par de grandes entreprises, programmes ou associations Capital Filles vise à mieux faire connaître aux lycéennes, dans les zones urbaines sensibles et rurales, les débouchés que leur offrent des métiers habituellement considérés comme masculins. Le dispositif repose sur la formation de binômes marraine-filleule réunissant une salariée et une lycéenne, qui définissent librement les modalités de ce « marrainage ».

De 54 en 2012, le nombre de marraines chez VINCI Construction France est passé à 70 en 2013, et celles-ci sont désormais présentes dans la majorité des directions opérationnelles.

Sur un modèle comparable, l'association Ma caméra chez les Pros a été créée par sept grandes entreprises en partenariat avec le ministère de l'Éducation nationale afin de permettre à des collégiens de 3^e de découvrir le monde des entreprises et ses métiers d'avenir en réalisant un reportage audiovisuel. Engagée par VINCI Construction France avec un collègue de l'académie de Créteil en 2011, l'initiative s'est élargie en 2013 à cinq académies et implique désormais d'autres pôles du Groupe. Les films réalisés peuvent être visionnés sur l'intranet VINCI (www.vinci.net, rubriques « groupe ; développement durable, égalité des chances »).

MODÈLE, VALEURS, ENGAGEMENT : CE QUI FAIT LA DIFFÉRENCE

En 2013, en lien avec la publication du nouveau *Manifeste de VINCI*, l'entreprise a travaillé à rendre plus lisible et à valoriser sa « marque employeur » en la structurant autour de ses composantes clés. Le modèle managérial de l'entreprise fondé sur l'autonomie et la responsabilité, le caractère d'utilité publique de ses métiers, ►



L'association **Ma caméra chez les Pros** permet à des collégiens de 3^e de découvrir le monde des entreprises.



À l'issue de la démarche d'insertion menée en 2013 par Sogea Île-de-France avec le CESAME et en partenariat avec le Geiq (groupement d'employeurs pour l'insertion et la qualification), qui a débouché sur cinq embauches, une nouvelle promotion de 11 stagiaires a commencé son cursus d'apprentissage du métier de coffreur-bancheur sur chantier et au CESAME début 2014.

Vers un challenge TFE en 2014

Chaque année, près de 300 travaux de fin d'études (TFE) sont réalisés chez VINCI Construction France par des étudiants dont la moitié environ sont embauchés par la suite. Afin de valoriser leurs auteurs et de mieux partager ces travaux et leur contenu technique, la direction des Ressources humaines, la direction Structure Ingénierie et Innovation et le service Communication ont jeté les bases en 2013 d'un challenge TFE qui sera lancé en 2014. Quatre équipes seront récompensées dans les catégories Bâtiment, Génie civil, Hydraulique, Métiers de spécialité, Sécurité...

- son engagement dans l'innovation, son action en faveur de la mixité et de la diversité sont désormais les thèmes mis en avant dans sa communication de recrutement, sur les réseaux sociaux et son site Internet, lors des journées d'accueil des nouveaux cadres...

ViE : TRANSFORMER LES CONTRAINTES D'INSERTION PROFESSIONNELLE EN OPPORTUNITÉS D'INTÉGRATION DURABLE

Distinguée par le Prix de l'Innovation VINCI pour l'accompagnement et le conseil qu'elle apporte aux entreprises du Groupe dans la gestion des clauses d'insertion, ViE a poursuivi le développement de son activité.

De 2012 à 2013, le nombre de personnes recrutées et suivies est passé de 710 salariés sur 90 chantiers à 1 400 sur 107 opérations. Parallèlement, le nombre d'heures d'insertion effectivement réalisées a évolué de 383 000 en 2012 à 527 000 en 2013 ; représentant un chiffre d'affaires confié aux structures d'insertion du territoire de 10 M€. Au-delà de ces volumes, l'objectif d'intégration des personnes suivies, priorité de ViE, s'est concrétisé par l'embauche de 40 personnes en CDI, de 126 personnes en contrats de professionnalisation et de 210 personnes en CDD ou contrats à durée de chantier. ViE a dans le même temps continué à élargir son périmètre d'intervention dans toutes les branches d'activité de VINCI et commence à être sollicitée par

En 2013, ViE a recruté et suivi 1 400 personnes sur 107 chantiers.

des clients extérieurs, comme Aéroports de Paris avec qui elle collaborera en 2014.

PARTENARIAT POUR L'INSERTION EN ÎLE-DE-FRANCE

La volonté de l'entreprise de proposer des parcours d'insertion s'illustre depuis 2012 en région parisienne par un dispositif mis en place par Sogea IdF en partenariat avec le GEIQ Île-de-France, le CESAME – et avec le conseil de ViE. Destiné à répondre aux besoins de recrutement de compagnons coffreurs-bancheurs qualifiés suscités par trois grands chantiers de génie civil, ce dispositif consiste en une formation en alternance (sur chantier et au CESAME) sur un an, débouchant sur l'attribution d'un titre professionnel et une éventuelle embauche en CDI. Fin 2013, à l'issue du premier cycle, cinq des sept candidats qui ont suivi la formation jusqu'au bout ont été embauchés en CDI, tandis qu'une nouvelle promotion de onze candidats entrait dans le cursus.

TRAJEO'H : PROGRESSION ET PROJETS D'EXTENSION

Créée en région Rhône-Alpes Auvergne en 2008, l'association Trajeo'h aide les entreprises de VINCI à maintenir dans l'emploi ou à reclasser leurs travailleurs en situation d'inaptitude et apporte aux managers son savoir-faire spécialisé sur le sujet du handicap. Successivement implanté en Île-de-France, dans le Sud-Est puis en Haute et Basse-Normandie, le réseau Trajeo'h couvre aujourd'hui un effectif de 34 798 salariés et gère un nombre croissant de dossiers. À périmètre constant, le nombre de personnes accompagnées est ainsi passé ►

GEIQ ÎLE DE FRANCE

Vous avez envie de travailler le GEIQ IDF vous amène vers un emploi réel tout en vous formant

Un contrat adapté

Le contrat que vous signerez avec le GEIQ IDF vous permettra d'être rémunéré :

- en fonction de votre âge
- en fonction de vos qualifications

ÂGE	CAS GÉNÉRAL	NIVEAU 5 ^{ème} ET PLUS
De 18 à 26 ans	80 % SMIC**	90 % SMIC**
+ de 26 ans	100 % SMIC**	100 % SMIC**

** Smic en 2013 : 9,55 € brut par heure (soit 150,80 € mensuel)

Les avantages à être salarié du GEIQ IDF :

- Aucune expérience professionnelle n'est requise pour être candidat.
- Vous bénéficierez d'un suivi individualisé tout au long de votre contrat.
- Vous allez acquérir une qualification professionnelle.
- Vous serez à terme un professionnel qualifié et reconnu.
- Vous offrez un parcours individualisé de formation. Le principe consiste à alterner des temps de travail et des temps de qualification répartis ainsi :
 - 2 semaines en entreprises,
 - 1 semaine en centre de formation.
- Si par ailleurs vous avez des difficultés personnelles et/ou professionnelles, le GEIQ IDF s'engage, en lien avec des partenaires locaux, à vous accompagner pour trouver des solutions.

www.geiq-idf.fr

Un dépliant publié par le GEIQ Île-de-France présente aux candidats le principe de formation en alternance qu'il propose.

- ▶ entre 2012 et 2013 de 142 à 224, dont 123 de VINCI Construction France, et le nombre de maintiens dans l'emploi (y compris les reclassements externes) de 92 à 127.
L'impact de cette progression se traduit localement par de nouvelles adhésions, voire des sollicitations d'entreprises extérieures au Groupe, et par la poursuite de la dynamique d'extension du réseau puisque deux nouveaux Trajeo'h devraient voir le jour en 2014 dans les régions Ouest et Nord.

**FONDATION VINCI POUR LA CITÉ : 289 PARRAINS,
DONT 58 CHEZ VINCI CONSTRUCTION FRANCE**

Bâtisseurs de la Cité, les collaborateurs de VINCI mobilisent également leurs savoir-faire en parrainant des projets associatifs de lutte contre l'exclusion, auxquels la Fondation VINCI pour la Cité apporte un soutien financier. En 2013, pour la douzième année d'existence de la Fondation, 289 parrainages ont été mis en route, dont 58 au sein de VINCI Construction France, et les 203 projets soutenus ont bénéficié d'une aide financière de près de 3 millions d'euros. Lancé en 2010, le programme Cité Solidaire, actif jusqu'alors dans neuf communes, est monté en puissance en se diffusant à Toulouse, dans trois villes de Guyane et dans la banlieue de Mannheim, en Allemagne. En 2014, afin de contribuer elle aussi à la dynamique « Ensemble », la Fondation VINCI pour la Cité encouragera le développement de parrainages associant des salariés de pôles différents. Elle poursuivra également son internationalisation avec la création d'une sixième fondation sœur, au Royaume-Uni.

Le 20 septembre 2013, la Fondation VINCI pour la Cité et l'association Emmaüs Défi ont reçu le prix Convergence 2015, catégorie Europe, pour leur démarche partenariale exemplaire de réinsertion et de recrutement en CDI, chez VINCI, de personnes très éloignées de l'emploi.





FORMATION

Cap maintenu sur la prévention et la maîtrise métier



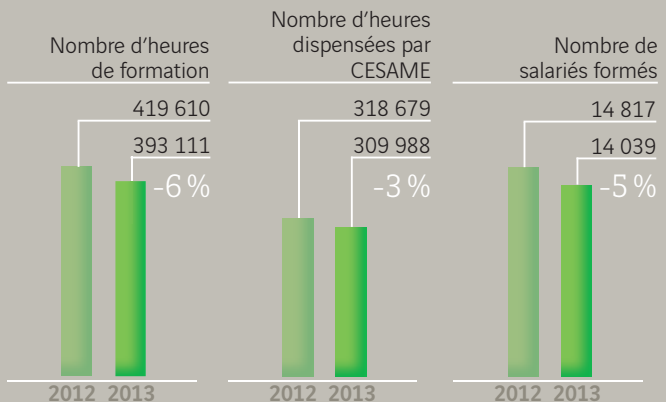
Ambition centrale du projet de VINCI Construction France, la création d'une culture qui intègre sécurité et excellence de l'approche métier alimente depuis 2006 l'activité de l'organisme de formation CESAME et de son réseau en région.

En 2013, ces deux thèmes ont de nouveau représenté une importante partie des heures dispensées avec le démarrage du cycle Manager la sécurité et la poursuite des sessions Attitude Prévention et Socle des savoirs sécurité – tandis que les formations Orchestra accueillent, en janvier, leur 10 000^e stagiaire.

ORCHESTRA : PRÉPARATION DE CHANTIER ET APPLICATION SUR LE TERRAIN

Après la création, en 2012, de la dixième déclinaison du cycle (dédiée aux métiers du bois), les formations Orchestra ont été ►

BILAN DES FORMATIONS EN 2013





Deux centres en un en Rhône-Alpes

Très proches géographiquement, les centres CESAME de Saint-Vulbas (Ain) et de Romagnieu (Isère) sont regroupés à Romagnieu depuis le début 2014. Les moyens matériels et les équipes étant désormais regroupés au même endroit, l'activité de formation y gagne en dynamisme et en opportunités de synergies.

- dispensées en 2013 à un nombre sensiblement équivalent de stagiaires à celui de 2012 (1 050). Évolution significative de la volonté de l'entreprise d'intensifier l'application opérationnelle de la méthode, un nombre croissant de stages a concerné les formations dédiées aux chefs d'équipe, qui jouent un rôle essentiel dans le transfert effectif au chantier des données de préparation et des méthodes. Afin de compléter celles qui existent en bâtiment et en génie civil, un projet de formation Orchestra chef d'équipe hydraulique a été mis à l'étude.

Avec son parti pris humoristique et décalé, **le film d'animation consacré à Orchestra** a remporté un franc succès lors de sa diffusion pendant la Semaine exemplaire et dans les centres CESAME.



SOCLE DES SAVOIRS SÉCURITÉ: DES NOUVEAUX EMBAUCHÉS JUSQU' AUX INTÉRIMAIRES

Lancé dans le prolongement des Assises de la sécurité (2011) et destiné à la sensibilisation de tous les nouveaux arrivants aux règles de prévention en vigueur dans l'entreprise, le Socle des savoirs sécurité a été dispensé à 1 045 stagiaires en 2013. Afin de ne laisser aucun intervenant des chantiers de côté dans cette démarche, le centre CESAME de Plan de Campagne (direction opérationnelle Sud) propose depuis l'automne une adaptation de cette formation aux intérimaires (voir p. 43). En Rhône-Alpes, le centre CESAME de Romagnieu expérimente pour sa part une évaluation préalable des candidats au sein même des agences d'intérim par une adaptation des techniques d'e-learning.

MANAGER LA SÉCURITÉ: LA VALEUR DE L'EXEMPLE

D'une durée de dix heures, la formation Manager la sécurité s'adresse au middle management de l'entreprise, soit environ 850 directeurs régionaux, responsables de centre de profit, directeurs d'activité, d'exploitation... Elle ne s'accompagne d'aucun volet technique ou organisationnel nouveau, mais invite les managers à dépasser le côté contraignant des procédures pour jouer positivement leur rôle d'exemple et faire passer un message authentique à leurs équipes. Lancée en juin, cette formation a suscité de très bons retours. Elle était déployée à 50 % en fin d'exercice. ►



Attitude Prévention: plus de 15 000 stagiaires sur six ans et une journée de recyclage

Dédiée à la totalité des collaborateurs de l'entreprise, la formation Attitude Prévention a été dispensée entre 2007 et fin 2013 à plus de 15 000 stagiaires. Depuis 2013, les sessions se poursuivent autour d'un programme qui fait une place accrue au dialogue et à l'interactivité entre les équipes et la hiérarchie. Une journée de recyclage centrée sur cette approche plus collaborative sera proposée à partir de 2014 à tous les collaborateurs ayant suivi le stage avant 2012.

La **formation Manager la sécurité** aide l'encadrement à mieux faire passer les messages de prévention.



LE MOT DE...

Vincent Custoz,
chef de chantier
(Sogea Nord Hydraulique),
Maître Bâtitseur

« J'ai 56 ans, je travaille depuis 33 ans chez Sogea et j'adore mon métier : la voirie. Fin 2009, mon directeur, Mickael Stepinski, m'a proposé de devenir formateur occasionnel au centre CESAME de Lallaing. J'ai accepté, car il faut donner aux jeunes ce qu'on nous a donné. Par souci de logistique et de place, j'ai demandé qu'on organise les formations sur chantier plutôt qu'au centre. Nous en avons discuté avec Jean-Paul Lemoine, le responsable du centre, et mon directeur, et nous l'avons mis en place en 2013. Pendant cinq jours j'anime la formation avec un groupe de jeunes sur un chantier. Je leur apprend le métier (la mise en place d'enrobé à chaud), la technique et mes astuces. Je leur parle de la productivité même si ce n'est pas le but recherché pendant ces cinq jours. La valeur ajoutée de cette formation, c'est qu'elle se passe en conditions réelles de chantier. Les jeunes savent que leur travail va rester et ils se donnent de tout leur cœur. Quand ils repartent, ils ont tout en main pour intégrer une équipe de tireurs d'enrobé. En 2013, j'ai animé trois stages sur trois chantiers différents. »



Le 3 octobre, à l'occasion de leur assemblée annuelle, les **Maîtres Bâtitseurs** se sont retrouvés à Paris pour une visite du chantier de reconversion de l'entrepôt Macdonald.



► **MAÎTRES BÂTISSEURS : PASSEURS DE SAVOIRS ET AMBASSADEURS DES VALEURS**

En 2013, l'ordre des Maîtres Bâtitseurs de VINCI Construction France a étoffé son effectif et approfondi son ancrage local, puisque ses 318 membres sont désormais présents dans la totalité des directions déléguées. Tout au long de l'année, ils ont joué leur rôle de passeurs des savoir-faire métier comme tuteurs d'apprenants et se sont investis de façon accrue comme formateurs occasionnels, parfois lors des sessions du Socle des savoirs sécurité, dans les centres CESAME. En octobre, tous les Maîtres Bâtitseurs se sont retrouvés à Paris pour une visite du chantier Macdonald et leur traditionnelle assemblée annuelle. Dans le message de conclusion, qu'il leur a adressé, Fernando Sistac, le président de l'ordre, leur a décerné le titre de « meilleurs ambassadeurs des valeurs de l'entreprise ». Il les a aussi exhortés à s'investir dans les deux grands défis que sont la suppression des accidents graves et la mise en application d'Orchestra.

ACHATS

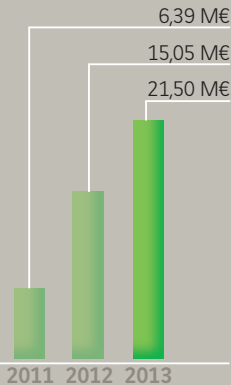
Une progression des économies de 42,8 %

En 2013, la Direction des achats a récolté les fruits du dispositif qu'elle a mis en place depuis 2011 et enregistré des résultats très significatifs.

Sur l'exercice, les économies et le retour sur investissement (*voir ci-contre*), progressent de respectivement + 42,8 % et + 44,6 % par rapport à 2012, et dépassent largement les objectifs visés. Cette performance, Pierre Bourgoïn, le directeur des achats, l'assure, est due à l'intégration des achats dans l'activité, symbolisée par la représentation de la fonction au comité exécutif (en la personne de Philippe Avinent, directeur général adjoint), au travail des référents achats présents dans les 20 directions déléguées, du comité de direction achats à l'échelle des directions opérationnelles et aux liens de confiance et de proximité que le réseau achats, 109 personnes au total, a su tisser avec les opérationnels. ►

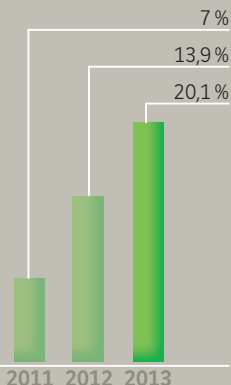
ÉCONOMIES RÉALISÉES GRÂCE À LA POLITIQUE ACHATS

(HORS GAINS RÉGIONAUX)



TAUX DE RETOUR SUR INVESTISSEMENT

(CELLULE CENTRALE)



Deux ans après sa restructuration, **le réseau des achats** compte un effectif de 109 spécialistes présents au plus près des équipes opérationnelles et de l'activité.

L'application V-HA permet de bénéficier en quelques clics des conditions négociées des accords-cadres et simplifie toute la gestion comptable ultérieure.



► **V-HA, UNE APPLICATION TOUT EN UN, ET UNE EXPERTISE POUR L'ACHAT DES ACIERS**

Un second facteur d'efficacité est la mise à disposition d'outils. Dans ce domaine, 2013 a notamment vu le déploiement de V-HA. Issue d'une synergie Achats, Services informatiques et Finance, cette application dédiée conjugue les fonctionnalités : c'est un catalogue qui permet aux acheteurs de choisir matériaux et matériels en bénéficiant des meilleures conditions négociées des accords-cadres et un outil de commande et de gestion puisqu'un lien avec Magellan, le système comptable de VINCI Construction France, permet d'engager le suivi des commandes sans nécessiter de ressaisie. Autre bénéfice enfin, les données recueillies constitueront une précieuse base de discussion au moment de la renégociation annuelle des accords-cadres. L'enjeu de V-HA : réaliser une économie de 22 à 27 M€ sur l'ensemble de la dépense en diffus de VINCI Construction France, dont le montant total se situe entre 400 et 500 M€.

Dans le domaine éminemment stratégique des achats d'acier (150 M€ par an à l'échelle de VINCI Construction France), 2013 a d'autre part vu la mise en place, en novembre, d'un comité acier constitué d'acheteurs experts, qui permet aux entités de bénéficier des meilleures opportunités conjoncturelles tout en sécurisant l'acte d'achat. Par ailleurs, cette démarche permet la massification de nos volumes et contribue à la professionnalisation du réseau achats.

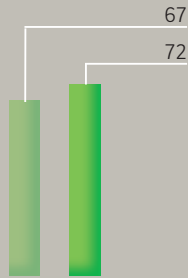
EXTENSION DE LA DÉMARCHÉ À DE NOUVEAUX SECTEURS

En dépit d'une conjoncture qui s'annonce plus difficile en 2014, la Direction des achats maintient des objectifs de progression. Elle s'appuiera pour cela sur l'élargissement de son action à l'activité TP GC Hydraulique et sur la mise en place d'une démarche achats grands projets.

Économie escomptée d'une utilisation généralisée de V-HA : de 22 à 27 M€.

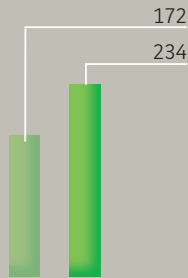
INDICATEURS ENVIRONNEMENTAUX

Pourcentage de l'activité certifiée ISO 14001



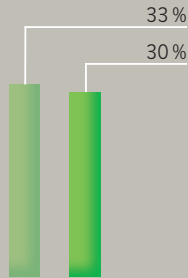
2012 2013

Nombre de projets certifiés ou labellisés (HQE, H&E, Breeam, Leed, BBC)



2012 2013

Pourcentage de collaborateurs sensibilisés ou formés aux enjeux environnementaux



2012 2013

ENVIRONNEMENT DEVELOPPEMENT DURABLE

Un label pour les chantiers, une marque pour les savoir-faire, un horizon pour les projets

En 2013, la montée en puissance de l'enjeu environnemental dans l'ensemble de ses activités de conception, de montage et de réalisation a conduit VINCI Construction France à préciser son positionnement de constructeur d'une « ville où il fait bon vivre ».

BLUE FABRIC : UNE MARQUE POUR L'« OFFRE VERTE » DE VINCI CONSTRUCTION FRANCE

Sous ce nom de marque lancé début 2014 (voir p. 36), l'entreprise rassemble l'ensemble de ses offres – ingénierie, procédés, ►



Le passage d'un cours d'eau sur le site du chantier du **Grand Stade de Bordeaux** a conduit à mettre en place des mesures de protection de la biodiversité.

Une formation dédiée biodiversité

Afin de renforcer les compétences de l'entreprise au moment où elle met en avant son offre verte (Blue Fabric), le CESAME, en lien avec la Direction Structure Ingénierie et Innovation, a développé une formation à la biodiversité. D'une durée d'une journée, cette formation est dispensée dans un premier temps aux responsables QSE et sera ultérieurement intégrée aux formations destinées aux conducteurs de travaux. Fin 2013, elle avait déjà été suivie par une vingtaine de responsables QSE.



La démarche pilote de préservation de la biodiversité menée par GTM Bâtiment avec le Muséum d'histoire naturelle à l'occasion de la réhabilitation du Centre national des sports de la Défense, à Fontainebleau, sera reconduite pour des opérations plus courantes menées en milieu urbain.

- métiers... – susceptibles de contribuer, en construction neuve comme en réhabilitation, à la réalisation d'ouvrages performants énergétiquement, à la maîtrise des coûts, à la réduction de l'empreinte environnementale et à la protection de la biodiversité.

ATTITUDE ENVIRONNEMENT : PLUS QU'UN LABEL UNE RÉALITÉ

Dans le champ de la construction, l'engagement de VINCI Construction France à répondre aux attentes des maîtres d'ouvrage et à assumer sa responsabilité en tant que leader du secteur a été mis en lumière, à l'occasion du septième Prix de l'Innovation VINCI, par l'attribution d'un prix au label Attitude Environnement. Symbolisé par l'attribution d'un drapeau, ce label est décerné aux chantiers respectueux de l'environnement (gestion des déchets, maîtrise des nuisances et des pollutions, protection du milieu naturel...). Le label Attitude Environnement a acquis une véritable dimension opérationnelle en 2012, confirmée en 2013, où 100 chantiers ont été labellisés.





PARTENARIAT MUSÉUM

Comprendre comment agir

« Le partenariat qui a été engagé en 2013 avec le Muséum d'histoire naturelle a été impulsé par Jean-Yves Cojean, le président de GTM Bâtiment. C'est une démarche entièrement volontaire dont le but est d'inventorier et de comprendre ce que nous pouvons faire pour protéger ou recréer de la biodiversité dans tous les domaines de notre activité : travaux, développement immobilier, conception-construction...

Le travail mené avec le chercheur du Muséum à l'occasion des travaux du CNSD a notamment porté sur la gestion différenciée des espaces verts, la limitation de la pollution lumineuse, la régénération des terres, la sélection des essences de replantation. La même démarche sera appliquée d'ici 2015 sur deux autres opérations pilotes : la construction du nouveau siège de GTM Bâtiment à Nanterre et une opération de réhabilitation sociale. »

Emmanuel Tual,
directeur technique,
GTM Bâtiment

UN LEVIER SUPPLÉMENTAIRE DE DIFFÉRENCIATION : LA BIODIVERSITÉ

Après l'adhésion de VINCI à la Stratégie nationale de la biodiversité (SNB) en 2011 et la reconnaissance de son engagement par le comité national de la SNB en décembre 2012, VINCI Construction France confirme la place centrale accordée à la biodiversité dans les projets de l'entreprise. Acquis de longue date dans le métier du génie civil (zones naturelles sensibles, espaces et espèces protégés...), ce savoir-faire s'applique désormais aux projets urbains. Pris en compte dès l'amont des projets, l'objectif de préservation mais aussi de restauration de la biodiversité conduit à l'aménagement d'espaces verts de qualité : jardins, murs végétaux, toitures végétalisées, mares, noues paysagères, installation de nichoirs...

BIODISTRICT® : MESURER ET ÉVALUER POUR PROTÉGER

Avec le concours d'AgroParisTech et de la Chaire d'éco-conception des ensembles bâtis et des infrastructures, VINCI Construction France a développé Biodistrict®, un outil d'évaluation de la biodiversité avant et après projet. Destiné aux opérations réalisées en conception-construction ou en développement immobilier, cet outil a récemment été testé sur le projet de réhabilitation en PPP du Centre national des sports de la Défense (CNSD) de Fontainebleau, situé à proximité immédiate de la forêt, classée zone Natura 2000 (voir ci-contre).

RECHERCHE & INNOVATION

Enrichir l'offre verte de l'entreprise, accompagner la transition énergétique

L'activité de recherche et développement de VINCI Construction France se structure autour de l'enjeu global de la construction durable.

À Nice, la construction de l'**Allianz Riviera**, premier stade à énergie positive de France, a donné le départ de l'aménagement de l'éco-vallée de la plaine du Var.

Menée au niveau central et par les directions déléguées et les entités spécialisées, l'activité de R&D de l'entreprise se concrétise sous la forme de nombreux savoir-faire et procédés qui enrichissent l'offre du Groupe et l'aident à répondre aux nouvelles demandes du marché, telles la protection de la biodiversité ou l'utilisation de matériaux d'origine renouvelable. Fin 2013, toutes ces avancées ont été regroupées pour plus de visibilité sous la marque de VINCI Construction France pour le développement durable : Blue Fabric (*voir p. 36*).





Chez VINCI Construction France, la réflexion et la recherche sur l'éco-conception et le développement des éco-quartiers, menées par exemple par le biais de la chaire d'éco-conception, va de pair avec la conception et la réalisation de projets tel ce **programme mixte de logements et de commerces** construit dans le périmètre de l'éco-parc de Fabrègues, à la périphérie de Montpellier (conception : Boyer Percheron Assus; travaux : Dumez).

DES MOYENS ET DES PROGRAMMES POUR ŒUVRER À LA TRANSITION ÉNERGÉTIQUE

S'agissant de la recherche proprement dite et des perspectives ouvertes au sein de VINCI Construction France, l'exercice a été marqué par deux principaux temps forts. En octobre, après validation par les services de l'État, a été lancé l'institut de recherche (ITE) Efficacy, dont l'entreprise est un des membres fondateurs. Installé à la Cité Descartes (Marne-la-Vallée), Efficacy réunit 35 partenaires publics et privés autour de l'enjeu de la transition énergétique et de l'efficacité énergétique de la ville, appréhendée comme un système. Six programmes de recherche sont prévus sur les trois premières années, dont l'un centré sur les ensembles bâtis sera piloté par VINCI Construction France. Simultanément a été lancé en région Aquitaine l'institut Inef4, dont l'entreprise est aussi partenaire, et qui centrera son action sur l'efficacité énergétique et la rénovation du bâtiment. De son côté, la chaire « Éco-conception des ensembles bâtis et des infrastructures », créée en 2008 par VINCI et ParisTech pour une durée de cinq ans, a vu en fin d'année son budget renouvelé jusqu'en 2018. Elle poursuivra ses recherches sur le thème de la qualité environnementale, du bâti, de l'éco-conception, du développement des éco-quartiers, de la biodiversité... et continuera à organiser des rencontres favorisant la collaboration entre les chercheurs et l'entreprise. ►



LE MOT DE...

Louis Demilecamps,
directeur scientifique

« Dans son principe – proposer des logements de qualité à un prix inférieur de 30% à celui du marché, et ce dès 2015 –, le projet New Cost est un projet de recherche qui touche des domaines très variés : ingénierie économique et financière, conception architecturale, matériaux, organisation, approvisionnements... Il illustre parfaitement le lien étroit qui existe chez VINCI Construction France entre la recherche et l'activité. »

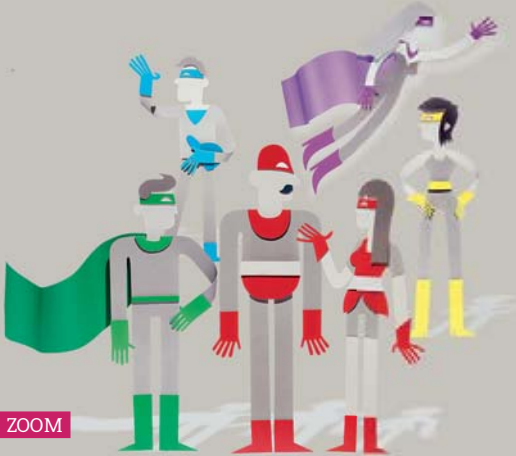
Des recherches touchant l'efficacité énergétique du bâti sont menées en synergie avec VINCI Energies et VINCI Facilities.

► **DES ENJEUX POUR L'ACTIVITÉ À COURT ET À LONG TERMES**

De nombreux travaux plus spécifiques sont menés par ailleurs. Parmi ceux-ci, on retiendra le projet Décadièse, soutenu par l'ANR, centré sur l'économie des projets de réhabilitation thermique; les recherches menées en synergie avec VINCI Energies et VINCI Facilities sur l'amélioration de l'efficacité énergétique du bâti; celles que conduit la direction déléguée Environnement et Travaux de spécialité pour valoriser les sédiments de dragage marins; la poursuite, à l'initiative de la direction déléguée Sud-Ouest, de la thèse consacrée au management des risques dans les projets de PPP; enfin la participation de VINCI Construction France à des projets nationaux comme Recybéton (recyclage complet des bétons de démolition en construction) et MINnD, relatif à l'utilisation de la maquette numérique de projet (dont l'application aux projets standard de l'entreprise est en cours de validation).

Dans le cadre d'un projet de recherche, les équipes de la direction déléguée Environnement et Travaux de spécialité réalisent, dans le port de plaisance de Port Camargue (Hérault), **un chantier expérimental de traitement de sédiments de dragage** et de valorisation des matériaux extraits comme ressource potentielle en sable pour des chantiers locaux.





ZOOM

Prix de l'Innovation VINCI 2013

Le septième Prix de l'Innovation VINCI, qui s'est conclu par la publication du palmarès final le 21 novembre à Paris, a enregistré un nouveau record de participation avec 2 075 dossiers déposés par 5 300 collaborateurs, dont 450 issus de VINCI Construction France. Pour les collaborateurs de l'entreprise, la moisson de prix en 2013 aura aussi été belle puisque 2 projets ont été récompensés en finale (*voir ci-dessous*) et 33 en régions, dont 5 grands prix, 4 prix diffusion et pas moins de 10 dans la catégorie Matériels et Outils. À retrouver, ainsi que tous les dossiers déposés et les vidéos de présentation des projets, sur www.vinci.net, rubrique Innovation.

PRIX DIFFUSION : ViE

Depuis la création de la structure en 2011, la compétence de ViE pour aider les chantiers à répondre aux clauses d'insertion de leurs marchés a conduit de plus en plus d'entreprises de VINCI à faire appel à ses services. Bien au-delà de son périmètre de départ, limité au pôle construction et à l'Île-de-France, la structure intervenait déjà, un an après sa création, dans les régions Nord-Pas-de-Calais, Picardie et Sud-Ouest, et dans de nouveaux pôles de métiers – et suivait plus de 700 personnes sur près de 90 chantiers.

Également prix Diffusion, région Activités centralisées



En clôture du palmarès final, le 21 novembre 2013, tous les super-héros de l'innovation de VINCI se sont retrouvés sur la scène de la salle Pleyel pour la photo souvenir.



PRIX SPÉCIAL OUTIL INGÉNIERX : ONE SHOOT®

Dans la lignée de nombreuses innovations qui ont marqué les éditions passées du Prix – mini-lest, écrou double fonction serrant bloquant, Escalib, protège-fourche –, One Shoot® est une de ces créations qui font avancer la productivité, la sécurité et le confort du travail, et ont vocation à se diffuser largement sur les chantiers. Cette fois, la trouvaille porte sur l'intégration d'un basculeur à l'extrémité d'une tige filetée, qui permet d'utiliser les trous de tige des voiles de béton pour la fixation de consoles, le maintien de coffrages de rive..., à partir d'un seul côté de la paroi.

Également grand prix de la catégorie Matériels et Outils, région Rhône-Alpes



Une entreprise fière de ses réalisations

En 2013, l'entreprise a mené partout dans l'Hexagone un nombre record de projets d'exception. Ces opérations et les autres, dans tous les métiers, illustrent la maîtrise technique et les savoir-faire qui sont les « fondamentaux métier » de VINCI Construction France, mais aussi les compétences et savoir-faire nouvellement déployés pour accompagner l'évolution du secteur et conforter le leadership de l'entreprise.

66 BÂTIMENT

76 GÉNIE CIVIL

88 HYDRAULIQUE

96 MÉTIERS DE SPÉCIALITÉ

BÂTIMENT

Un niveau d'activité historique dans un contexte toujours difficile

Pour la troisième année de suite, l'activité bâtiment a progressé (+ 3 %), marquée par une très grande diversité de réalisations et la contribution positive de toutes les entités.

CHIFFRE D'AFFAIRES

4 757 M€

3 842

CHANTIERS

MÉTIERS

Aménagement
Construction
Réhabilitation
Restructuration
Valorisation

PRODUITS

Logements
Patrimoine
Bureaux
Bâtiments fonctionnels
Bâtiments industriels

Après l'achèvement du gros œuvre, le chantier de la **tour Odéon**, à Monaco, est le théâtre d'une intense activité des corps d'états secondaires et architecturaux en vue de la livraison, prévue fin 2014.



ENRACINEMENT HISTORIQUE ET PÉNÉTRATION DU MARCHÉ

Dans le contexte de ralentissement de la prise de commandes de 2012, l'année 2013 s'annonçait comme un exercice de stabilité, voire de résistance pour l'activité bâtiment. Celle-ci aura fait mieux que prévu puisqu'elle progresse (+ 3 %) pour atteindre le niveau historique de 4,75 milliards d'euros. Cette performance n'est pas due à une amélioration de la conjoncture mais plutôt à l'enracinement historique de l'entreprise dans le territoire et à sa très forte pénétration du marché. Ces atouts permettent à VINCI Construction France de s'imposer dans les zones et les secteurs les plus dynamiques, en construction neuve comme en réhabilitation, tout en menant son activité de fonds de commerce, parfois au travers des prestations spécialisées de très petites entités. En l'absence de tendance affirmée, l'activité bâtiment 2013 se caractérise par la très grande diversité de réalisations et la poursuite du renforcement de l'entreprise sur ses axes stratégiques : développement immobilier, projets en conception-construction, marchés d'entreprise générale.

UNE ACTIVITÉ DE FONDS DE COMMERCE ET DES PROJETS D'EXCEPTION DANS TOUTES LES RÉGIONS

La force de VINCI Construction France et la pertinence de son modèle se reflètent dans le niveau et la structure de l'activité, réalisée à hauteur de 60 % au travers de très nombreuses opérations de montant inférieur à 15 M€ et dans le fait que toutes ses entités contribuent au résultat. Le leadership de l'entreprise est mis en avant et valorisé par de nombreuses réalisations qui, partout en France, démontrent sa maîtrise d'ensemble (conception et exécution), son profes-

sionnalisme et son engagement vers l'excellence. De ces projets, on retiendra particulièrement la réalisation de trois nouvelles enceintes sportives construites en vue de l'Euro UEFA de football 2016 : l'Allianz Riviera (Nice), inauguré en septembre, et les stades de Bordeaux et de Lyon, en construction. On citera également les projets d'exception livrés pendant l'exercice : MuCEM (Marseille), centre commercial Aéroville (Tremblay-en-France), tranche 1 du campus SFR (Saint-Denis), réhabilitation de la tour Egho (La Défense) et, parmi de nombreuses autres, les opérations toujours en chantier : tour Odéon (Monaco), musée des Confluences (Lyon), Fondation Louis Vuitton (Paris), rénovation de l'université de Jussieu (Paris), ainsi que les opérations de développement immobilier Nouvelle Vague (Nantes), Rives de Saint-Valdrée (Laneuveville-devant-Nancy) et Agora (Reims).

ÊTRE DAVANTAGE ACTEUR DU MARCHÉ

En 2014, qui devrait s'inscrire dans la continuité de 2013 grâce au renouvellement satisfaisant du carnet de commandes, VINCI Construction France, s'appuiera sur son leadership pour jouer un rôle accru d'acteur majeur du secteur. L'entreprise poursuivra ses efforts pour accroître la part de son activité réalisée en développement immobilier (*voir p. 28*), pour s'imposer sur les marchés de la rénovation énergétique et valoriser son « offre verte », désormais portée par la marque Blue Fabric (*voir p. 36*). Enfin, elle mettra en chantier une première tranche de son projet New Cost, des logements de qualité à un niveau de prix inférieur de 30 % aux prix actuels, avec l'ambition de stimuler très fortement le marché de l'accès en France.

Construit en seulement 25 mois, l'**Allianz Riviera**, à Nice, a été inauguré le 22 septembre 2013. Il a accueilli plus de 250 000 spectateurs pendant ses trois premiers mois d'exploitation.

PRINCIPALES MARQUES ET FILIALES

BATEG
BOURDARIOS
C3B
CANDET
CBDA
CBC
CBI
CHAILLAN
CHANZY
PARDOUX

CLAISSE
BÂTIMENT
CMA
COFFRAMAT
CROIZET-POURTY
DUMEZ
ENTREPRISE
LAMY
ERIC
ETCR

GILETTO
GIRARD
GTM
GTM HALLÉ
JUGLA
LAINÉ DELAU
LANTERMOZ

LA PARISIENNE
DU BÂTIMENT ET
DES TRAVAUX
PUBLICS
LE JONCOUR
MARTUCHOU
PETIT
PITANCE
SATOB
CONSTRUCTION
BOIS
SICRA
SIDF

SM ENTREPRISE
SOBEAM
SOGEA CARONI
SOTRAM
SOVAME
SRC
STEL
TABARD
TRAVAUX DU MIDI

TRIVERIO
URBAN DUMEZ
VERAZZI
VERDOÏA
VINCI
CONSTRUCTION
MONACO



1



2



1 Dans le quartier en rénovation de l'Épeule, à Roubaix (Nord), le **groupe scolaire Lucie Aubrac** (maternelle et primaire) a ouvert ses portes à la rentrée des vacances de printemps.

2 À Lyon, à l'extrémité du quartier de la presqu'île, la construction du **musée des Confluences** a abordé sa dernière étape avec l'habillage de verre et d'inox de la structure métallique.

3 À Paris, la rénovation tous corps d'état du secteur Est du **campus de Jussieu** (12 bâtiments, 113 000 m²) exige une préparation et une organisation totalement maîtrisées, car l'université continue de fonctionner pendant les travaux.

4 Innovante par son esthétique et par l'association d'un noyau béton et d'une exostructure porteuse en acier, la **tour D2**, en construction à La Défense, est aussi novatrice dans ses modes constructifs puisque son radier et son noyau ont été réalisés en béton autoplaçant.



3



4





2

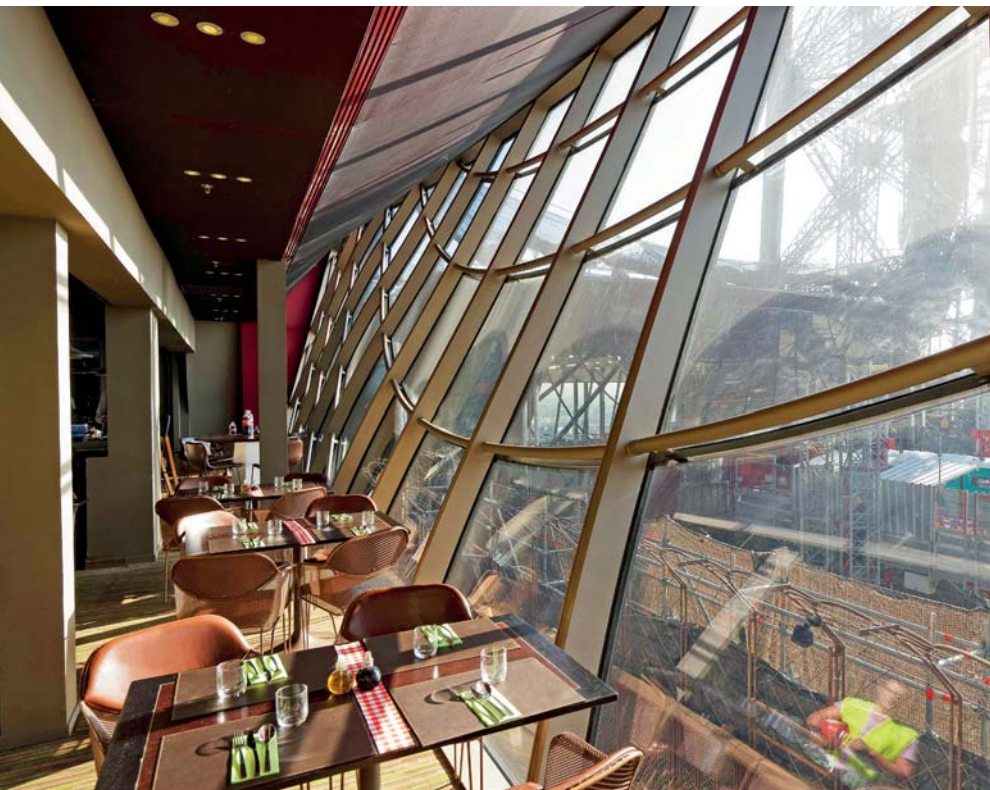
1 Très épuré, l'**hôtel Melia**, construit en bordure du parvis de La Défense, est un ouvrage à l'infrastructure complexe, car il est construit au-dessus de deux liaisons routières.

2 Au nord de Lille, VINCI Construction France prend part à la construction de l'éco-quartier Humanicité. L'entreprise a notamment livré en 2013 l'**éco-résidence Cour de Jade**, développée par Adim Nord Picardie et VINCI Immobilier (conception : cabinet d'architecture Pierre-Louis Carlier).

3 À Nantes, dans le quartier d'affaires Euronantes, 2013 a vu la construction de l'**opération Nouvelle Vague** (85 logements, 10 000 m² de bureaux, 1 000 m² de commerces, 193 places de parking en sous-sol), développée par Adim Ouest et réalisée en copromotion avec VINCI Immobilier (conception : Barré Lambot).



3



1



2

1 De la terrasse du restaurant 58, les visiteurs de la **tour Eiffel** peuvent suivre le chantier du troisième grand réaménagement du premier étage, après ceux de 1937 et de 1981.

2 Au Mans, l'**inauguration des Quinconces**, le nouveau nom de l'espace culturel des Jacobins (théâtre de 832 places, 11 salles de cinéma, lieu d'exposition, parking souterrain...) est prévue en avril 2014.

3 Après la transformation des sous-sols, sur plus de 600 m de long, la métamorphose de l'ancien **entrepôt Macdonald**, à Paris, se poursuit en superstructure avec la construction de 3 blocs de 15 immeubles de logements conçus par 10 architectes différents.

4 Destiné à répondre aux besoins de tous, des sportifs confirmés aux bébés nageurs, le **nouveau complexe aquatique de Montauban** comprend cinq bassins, dont trois extérieurs. Il a été conçu et construit par VINCI Construction France dans le cadre d'un partenariat public-privé d'une durée de 25 ans (conception: Berthomieu Bissery Mingui, architectes associés).



3
4



GÉNIE CIVIL

Poursuite du redressement sur un marché disputé

En progression de 14 %, le génie civil a représenté près de 20 % de l'activité totale en 2013. **Le secteur reste porteur pour l'entreprise** dans la catégorie des projets qui lui permettent de valoriser sa capacité d'études et ses expertises techniques.

CHIFFRE D'AFFAIRES

1327 M€

2283

CHANTIERS

MÉTIERS

Conception
Construction
Entretien
Réparation
Pilotage de projet

PRODUITS

Ouvrages d'art (ponts, viaducs, barrages)
Génie civil lié à l'environnement
Travaux souterrains
Travaux maritimes & fluviaux
Fondations spéciales
Travaux spéciaux

Au nord de Poitiers, la **construction de l'estacade de la Folie** et d'importants aménagements de voirie (construction d'un giratoire, restructuration d'un échangeur) permettront aux rames de TGV de la ligne SEA de desservir la gare de Poitiers.



INGÉNIERIE, TECHNICITÉ, SYNERGIES ET COMPÉTITIVITÉ

L'activité génie civil de VINCI Construction France a progressé pour la deuxième année consécutive (+ 14 %) pour atteindre 1,32 milliard d'euros.

Comme prévu, ce redressement a été porté pour partie par le projet de ligne à grande vitesse SEA Tours-Bordeaux, qui a atteint son pic d'activité sur l'exercice et mobilisé quelque 570 collaborateurs venus de toutes les entités travaux publics de l'entreprise, mais aussi des équipes de Botte Fondations et des canaliseurs de la direction opérationnelle Grand Ouest. Sur un marché qui demeure en contraction, cette progression de l'activité est également due à d'autres opérations qui valorisent les moyens d'ingénierie, les ressources techniques, les synergies et la compétitivité de VINCI Construction France. Ces chantiers ont été notamment la rénovation du tunnel de la Croix-Rousse et le prolongement de la ligne B du métro à Lyon, le tunnel Prado Sud à Marseille ; les ponts Schuman à Lyon et d'Izeron (Isère), le pont de Paris à Beauvais ; la liaison ferroviaire Cornavin-Eaux Vives-Annemasse (CEVA) entre la Suisse et la France, la Canopée des Halles et les chantiers associés à Paris, le raccordement de la LGV Est européenne à Vendenheim, dans le Bas-Rhin, le puits d'isolation antisismique du tokamak du projet Iter à Cadarache. Ces opérations, dont certaines vont se poursuivre en 2014 et se conjuguer à la couverture de la RN 19 en région parisienne, à la construction du bâtiment réacteur du projet Iter, du tunnel de la borne romaine sur l'A8, du pont sur le Wouri à Douala (Cameroun)..., permettaient en fin d'exercice de prévoir un niveau d'activité stable pour 2014. D'importantes perspectives s'ouvrent par ailleurs en région parisienne avec le lancement attendu de plusieurs projets de grande envergure :

prolongement de la ligne 14 du métro, Grand Paris Express, prolongement du RER E entre Saint-Lazare et la porte Maillot, rénovation et extension du centre de traitement des déchets d'Ivry...

BELLE PROGRESSION DES TRAVAUX DE SPÉCIALITÉ

Dans la plupart de leurs domaines d'intervention, les entités de la direction déléguée Environnement et Travaux de spécialité enregistrent également un résultat supérieur aux prévisions. Les travaux maritimes et fluviaux ont continué à bénéficier du redéploiement opéré à l'international depuis plusieurs années, de leur technicité (prise d'eau de Gravelines, terminal méthanier de Dunkerque) et du renforcement de leurs moyens d'études. L'attribution des travaux du contrat de partenariat pour les barrages de l'Aisne et de la Meuse constituera un fort relais d'activité sur la période 2015-2021. Après l'achèvement des fondations des grands ouvrages de la LGV SEA Tours-Bordeaux, Botte Fondations se redéploiera sur la tranchée couverte de la RN 19 en Île-de-France et le chantier de la ligne B du métro de Rennes. NEOM (démolition, curage et désamiantage) poursuit sa progression, notamment grâce aux opérations de désamiantage et de curage de grands projets de réhabilitation (tunnel de la Croix-Rousse à Lyon, tours du pont de Sèvres et projet tertiaire #cloud à Paris). L'activité démolition s'est relancée pendant l'exercice grâce à l'attribution de plusieurs contrats dans le secteur industriel en vallée de Seine. De son côté, Extract Ecoterres a maintenu son niveau d'activité, illustrée entre autres par la poursuite du chantier de dragage et de traitement des sédiments de la retenue de Membrun (Puy-de-Dôme) réalisée en groupement avec Tournaud.

Lancé en 2011, le chantier de rénovation des Halles est entré dans sa phase critique en 2013 avec la mise en place de la structure porteuse de la verrière de **la Canopée**, tandis que commençait le réaménagement des accès et de la salle d'échanges de la gare RER Châtelet-Les Halles.

PRINCIPALES MARQUES ET FILIALES

AÉROLAC
ARENE
ARMOR
BOTTE
FONDACTIONS
C3B
CAMPENON
BERNARD
CHANTIERS
MODERNES
CONSTRUCTION

CHARLES
QUEYRAS
CMS
COCA
COFEX
DELAIR CFD
DUMEZ
EBM
EGC
EITP

EMCC
EXTRACT
ÉCOTERRES
FOUGASSE TP
GAUTHIER
GTM
GTM HALLÉ
GTM TP IDF
ISC
LANG TP

MARENCO ET CIE
MÉDITERRANÉE
PRÉFABRICATION
MTC
MTHA
POA
RENÉ LAPORTE
SIDF
SM ENTREPRISE
SNEC
SNV

SOGEA CARONI
SOGEA
ILE-DE-FRANCE
SOGEFORH
SOTRAM
TABARD
TOURNAUD
TPC
TPI
TRA-SABLE
TRAVAUX JEAN
ROHOU PUBLICS

TRAVAUX
SUBAQUATIQUES
TRIVERIO
VERAZZI



Ouvrages d'art et génie civil



1



2

3



1 À Lyon, les travaux du **pont Schuman** se sont poursuivis entre le quai de la Gare d'eau et le quai Gillet (culées, pile en rivière) et sur le port Édouard Herriot (assemblage des travées du tablier métallique). Leur acheminement par barge et leur mise en place sont prévus pour le printemps 2014.

2 En un an tout juste, entre décembre 2012 et décembre 2013, les équipes de VINCI Construction France ont déconstruit le tablier en béton précontraint du **pont de Paris**, à Beauvais (Oise), et l'ont remplacé par un nouveau tablier entièrement métallique.

3 Une méthode inédite de construction en coffrage glissant de l'enveloppe extérieure et des voiles intérieures a été développée par VINCI Construction France pour la réalisation des **silos Calcia**, situés en bordure du boulevard périphérique à Paris (XIII^e arr.).

4 Partie intégrante du futur pôle intermodal (bus, RER) de Pompadour, **la nouvelle gare du RER D, Créteil Pompadour**, se substitue à l'ancienne gare Villeneuve Prairie. Elle a été inaugurée et mise en service en décembre 2013.

5 En charge de la réalisation des fondations antisismiques du bâtiment du **réacteur Tokamak** à Cadarache (projet Iter), VINCI Construction France a remporté en 2013 le lot de construction du bâtiment du réacteur, dont l'exécution commencera en 2014.





Travaux souterrains



2

1 Sur le tracé de la **LGV Est européenne** (2^e phase), le tunnelier *Charlotte* a achevé le percement du deuxième tube du tunnel de Saverne (4 km) le 25 février 2013. Dans le premier tube, les travaux d'équipement réalisés par les équipes de Cegelec (VINCI Energies) ont commencé en juillet.

2 À Lyon, le **tunnel de la Croix-Rousse** réservé aux « modes doux » (transports en commun, vélos, piétons) a été inauguré le 5 décembre 2013, trois mois après la réouverture du tunnel routier.

3 À Marseille, le **tunnel du Prado Sud** a été livré avec sept mois d'avance sur le délai contractuel et mis en service le 16 novembre 2013. Exploité par la SMTPC, dont VINCI est actionnaire, cet ouvrage à deux fois deux voies de circulation superposées long de 1 500 m, relie le tunnel du Prado-Carénage et l'autoroute A50, au nord, au boulevard Michelet, au sud.



3



1

2



1 Sur le tracé de la LGV SEA Tours-Bordeaux, les équipes de VINCI Construction France ont réalisé les parois moulées (50 000 m²) de la **tranchée couverte de Veigné** (Indre-et-Loire), qui passe sous l'A85, la RD910, la voie ferrée Tours-Loches et une voie communale. Longue de près de 1 750 m, elle est le plus important ouvrage d'art du tracé.

2 À Saint-Cyr-l'École (Yvelines), VINCI Construction France a mobilisé tous ses savoir-faire – parois moulées, parois au coulis, tirants, pieux et injections – pour la restructuration de la **Step Carré de réunion**, dont la capacité de traitement sera portée de 250 000 à 340 000 éq./hab.

3 En 2013, VINCI Construction France (Marque NEOM) a renforcé sa présence sur les sites industriels en remportant 5 nouveaux contrats en Normandie, concernant le démantèlement et le **désamiantage de plusieurs unités en sites pétrochimiques**.

4 À Paris, le **projet de restructuration #Cloud**, qui verra l'aménagement de 38 000 m² de bureaux *prime* dans le quartier de la Bourse, a commencé début 2013 par une campagne de curage et de désamiantage sur une surface de 37 330 m².

5 Dans le XIII^e arrondissement de Paris, le **désamiantage de la tour Palatino** (18 étages, 4 niveaux de sous-sol) a commencé par un confinement intégral du bâtiment. Environ 40 000 m² d'enduit ciment en seront retirés.



3

4
5

1



2



- 1 Des travaux de déroctage à l'explosif ont été réalisés dans la passe ouest du **chenal du port de Lorient** (Morbihan) pour permettre l'accès des navires de 41 pieds de tirant d'eau.
- 2 Dans le **port autonome de Lomé**, au Togo, où VINCI Construction construit un troisième quai, les équipes de VINCI Construction France ont réalisé des travaux de dragage nécessaires à l'accès de navires porte-conteneurs.
- 3 Dans le périmètre de la concession hydroélectrique de Thiers (Puy-de-Dôme), 55 000 m³ de sédiments ont été extraits de la **retenue de Membrun**, puis traités et évacués en centre de valorisation ou en centre d'élimination.
- 4 À Dunkerque (Nord), où sera mis en service fin 2014 un **nouveau terminal méthanier de grande dimension**, VINCI Construction France réalise pour le compte de DK LNG (filiale d'EDF), une jetée capable d'accueillir les méthaniers Qmax (260 000 m³ de capacité). En douze mois, 4 500 t de pieux métalliques, 2 200 t de charpente métallique et 4 600 m³ de béton seront mis en œuvre.

3
4

HYDRAULIQUE

Résistance et prudence

Sur un marché variable d'une région à l'autre et dans l'ensemble difficile, **les entreprises ont résisté** et s'appuient sur leurs moyens d'études et leur capacité d'innovation pour adapter et diversifier leur offre.

CHIFFRE D'AFFAIRES

510 M€

2 383

CHANTIERS

MÉTIERS

- Conception
- Construction
- Forage, fonçage par microtunnelier
- Assainissement sous vide
- Gestion
- Réhabilitation sans tranchée
- Fourniture et pose
- Entretien et rénovation
- Développement de technologie de pointe

PRODUITS

- Réseaux d'adduction d'eau potable et d'assainissement
- Canalisations et réseaux
- Usines d'eau potable
- Stations d'épuration
- Bâtiments fonctionnels
- Bâtiments industriels

Au nord de Foix (Ariège), la mise en service des nouvelles installations de la **Step de Vernajoul**, au printemps 2014, donnera le signal de départ de la démolition de l'ancienne station et de la construction de deux bassins de décantation supplémentaires, portant la capacité de traitement de l'équipement à 25 000 équivalents-habitants.



TRAVAUX URBAINS ET DÉVIATIONS DE RÉSEAUX DE LA LGV SEA

En dépit des effets persistants de la crise, l'activité hydraulique s'est maintenue à un niveau proche de celui de 2012, à 510 millions d'euros. Comme les années précédentes, ce résultat a été réalisé à travers des prestations très différenciées (réseaux, traitement de l'eau, pompage, travaux spéciaux) et connaît d'importantes variations selon les zones et les régions.

Alors que les petites collectivités restaient confrontées à la difficulté de financer leurs opérations en début d'année, ce sont les projets menés par les structures importantes (centres urbains et syndicats départementaux), programmés sur plusieurs années, qui ont le mieux résisté. À l'échelle des régions – et comme les entités TP de l'entreprise –, les agences hydrauliques, notamment dans le Grand Ouest, ont bénéficié en début d'exercice des déviations de réseaux de la LGV SEA Tours-Bordeaux. Indépendamment de ce chantier exceptionnel, l'appartenance à VINCI et la forte implantation locale conjuguées aux ressources propres des entités en termes d'innovation, d'ingénierie, de formation⁽¹⁾, etc., restent un fort atout du réseau par rapport à la concurrence des petites entreprises indépendantes.

BONUS DES PROJETS À VALEUR AJOUTÉE

En Poitou-Charentes, en Lorraine et dans le Languedoc-Roussillon, pour s'en tenir à ces trois régions, ces ressources conjuguées à l'ancrage historique des entreprises ont permis d'atteindre un bon niveau d'activité, illustré, par exemple à Châtelleraut, par la mise en chantier d'équipements de pompage, de stockage et d'acheminement des eaux de la Vienne jusqu'à l'usine de traitement d'eau potable. Dans l'Est, les

équipes de la direction hydraulique ont participé aux travaux d'équipement anti-incendie (canalisations, réservoirs et process) du tunnel de Saverne, sur le tracé de la deuxième phase de la LGV est européenne; elles ont également installé pour Voies navigables de France et selon un procédé inédit (pose de la fibre nue en terre à la trancheuse) 52 km de fibre d'auscultation des digues le long du Rhin. En Languedoc-Roussillon, l'activité a été portée par les déviations de réseaux du contournement Nîmes-Montpellier et devrait être soutenue par le dédoublement de l'A9, pour ASF, la poursuite du projet Aqua 2020 et les travaux liés aux contrats pluriannuels de la direction régionale.

TENSION EN ÎLE-DE-FRANCE ET INCERTITUDES

En région parisienne, où prédomine traditionnellement l'activité génie civil hydraulique, les deux importants projets en cours à l'usine Seine-Aval du Siaap (Achères) – refonte du prétraitement et de la file biologique – ont aidé à faire face dans une situation de grande tension provoquée par le blocage et le retard de certains projets du Grand Paris. Dans ce contexte, et compte tenu du prélèvement par l'État de 210 millions d'euros en 2014 sur les ressources des Agences de l'eau, les entités hydrauliques de VINCI Construction France anticipent par prudence une diminution d'activité pour le prochain exercice.

(1) Plusieurs entités ont commencé à former leur personnel et demandé leur certification en anticipant sur l'évolution de la réglementation concernant les interventions sur les tuyaux en amiante-ciment.

À Cachan (Val-de-Marne), **les canalisateurs de VINCI Construction France** ont procédé en deux phases (en 2012 puis 2013) au remplacement d'une section de 640 m de long d'une conduite ancienne en acier riveté (diamètre 1 800) installée en siphon pour partie dans une galerie enterrée et pour partie dans les arcades enjambant des voies de circulation.

PRINCIPALES MARQUES ET FILIALES

BARBAZ	CHARLES	DODIN IDF	SBM
BARRIQUAND	QUEYRAS	EGC	SNATP
CARDAILLAC	CLAISSE	FOUGASSE TP	SNEC
CHAILLAN	COCA	MTC	SOBEA
CHANTIERS	COFEX	MTHA	ENVIRONNEMENT
MODERNES	CTPR	RATTO	SOGEA
CONSTRUCTION	DESGRIPPES	RENÉ LAPORTE	ILE-DE-FRANCE
			TRIVERIO





1 Dans l'est de la France, VINCI Construction France a réalisé pour le compte de VNF et sur 52 km de long, un **chantier test d'installation de « fibre d'auscultation »**, permettant de détecter d'éventuels endommagements des digues du Rhin.

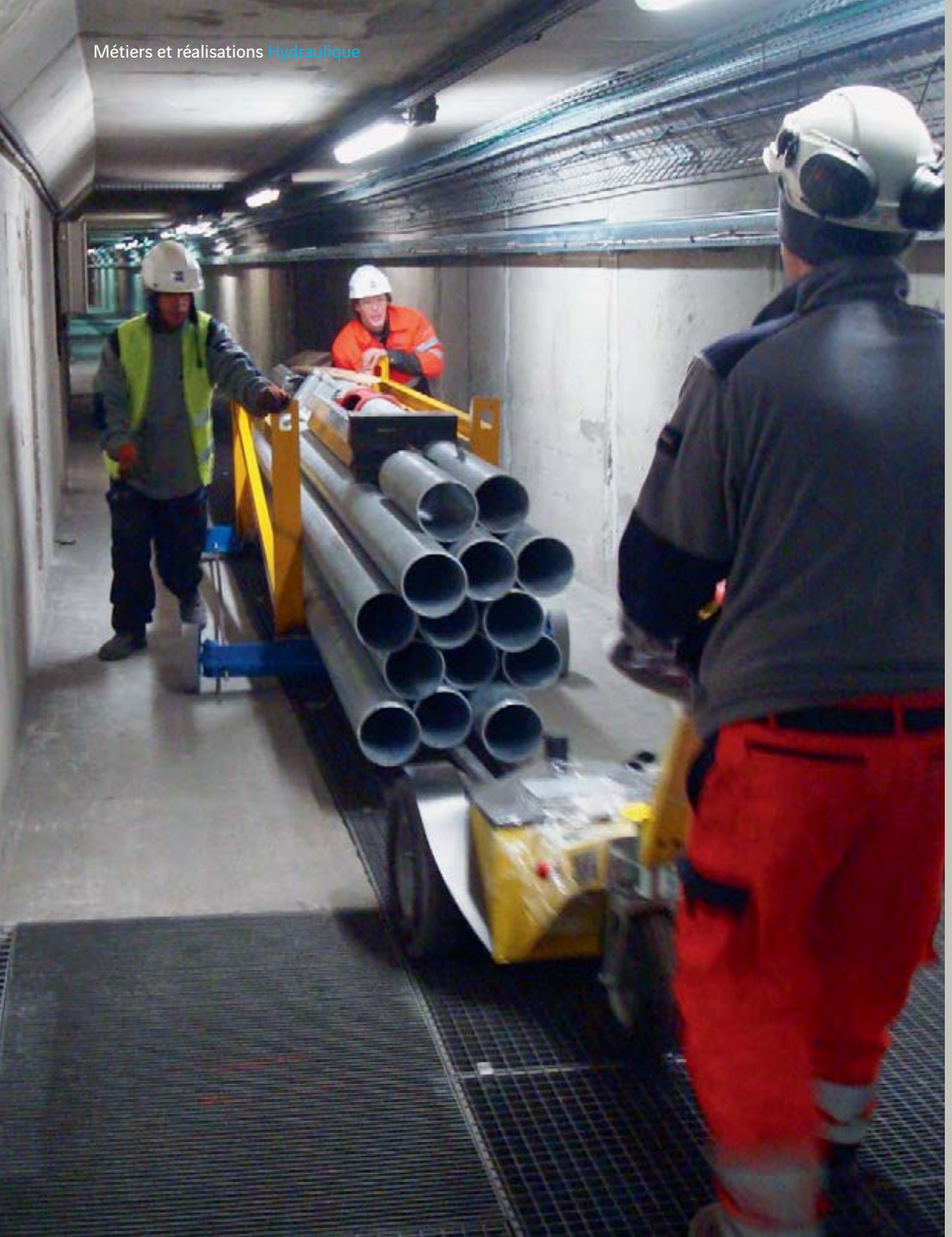
2 Les déviations de réseaux liées à la **construction de la LGV SEA Tours-Bordeaux** ont représenté une activité importante en 2013 pour les agences hydrauliques de Poitou-Charentes et du nord de l'Aquitaine.

3 **174 km de réseau de fibre optique** (dont 59 km en souterrain) installés en 22 mois sur le territoire de la communauté de communes de Maizières-lès-Metz (Moselle) donnent accès au très haut débit (100 Mb/s) à 22 000 habitants et près de 350 entreprises.

4 À Cournon (Puy-de-Dôme), la ville de Clermont-Ferrand a lancé des **travaux de réfection d'une conduite d'adduction d'eau potable fuyarde** qui datait de 1922. Longue de quelque 1 000 m, elle relie une usine de prélèvement d'eau brute dans les nappes alluviales de l'Allier aux réservoirs où est traitée environ 70 % de l'eau potable consommée quotidiennement par les Clermontois.

5 À Bayonne (Pyrénées-Atlantiques), la **construction d'un poste de pompage de grande capacité** livré début 2013 permet de rejeter les eaux du ruisseau Gibiéleou vers l'Adour et de prévenir les inondations en cas de fortes précipitations.







2

1 L'exécution très complexe des travaux de protection incendie du **tunnel de Saint-Cloud** sous l'A13 a nécessité un découpage du chantier en 11 phases (7 pour le tunnel sud, 4 pour le tunnel nord) et la mise au point d'outils spéciaux adaptés à l'exiguïté des lieux, tel ce chariot.

2 Sur le site de l'usine Seine Aval du Siaap, **la refonte du prétraitement**, première étape de la filière de traitement, est une opération délicate qui doit être minutieusement phasée, car les travaux ne doivent à aucun moment interrompre le flux entrant des eaux usées, dont le débit peut atteindre 70 m³/seconde.

3 À Bobigny (Seine-Saint-Denis), 16 mois de travaux seront nécessaires pour mener à bien la réhabilitation du **collecteur de la rue de Paris**, long de 2 100 m.



3

MÉTIERS DE SPÉCIALITÉ

Des savoir-faire
qui enrichissent l'offre

Complémentaires des grands savoir-faire de l'entreprise, **les métiers de spécialité permettent de proposer des solutions clés en main** à plus forte valeur ajoutée.

CHIFFRE D'AFFAIRES

252 M€

923

CHANTIERS

MÉTIERS

Traitement de l'eau,
des déchets et des
fumées

Bois

Monuments
historiques
et patrimoine

Sur l'esplanade J4, à Marseille, les équipes de VINCI Construction France ont simultanément construit le MuCEM et rénové le **fort Saint-Jean**, édifié à partir du XII^e siècle et pour la plus grande part sous Louis XIV. Désormais reliés par une passerelle, le musée avant-gardiste et le monument classé ont ouvert leurs portes simultanément en juin 2013.



VINCI ENVIRONNEMENT**Traitement de l'eau, traitement des déchets et des fumées****CA: 69 M€****Évolution prévue: croissance**

Le report de plusieurs opérations se traduit sur l'exercice par un léger repli du chiffre d'affaires par rapport aux prévisions. Il ne remet pas en cause la perspective d'une forte croissance à l'international, portée par un volume exceptionnel de commandes. D'un montant avoisinant 600 M€, celles-ci permettront dès 2014 à VINCI Environnement de doubler son activité et de poursuivre son développement international, principalement dans les zones Asie, Amérique latine et Moyen-Orient.

Dans le traitement thermique des déchets, l'exercice a été marqué par la mise en service du pôle multifilière Vernea, à Clermont-Ferrand, deuxième plus important centre de ce type en France; par le démarrage des travaux de modernisation de l'unité de valorisation énergétique de Toulon; enfin, après 18 mois d'attente, par le lancement des travaux du Cornwall Energy Recovery Center (Cerc), l'un des trois contrats remportés en 2011 au Royaume-Uni. On retiendra également les importantes commandes du centre multifilière de valorisation des déchets du Syndicat intercom-

munautaire du littoral (Charente-Maritime), de l'unité de traitement mécano-biologique et de valorisation des déchets ménagers et assimilés des Hautes-Pyrénées, et des unités de valorisation énergétique de Montargis et de Charleroi (Belgique). Dans le domaine du traitement de l'eau, VINCI Environnement s'est vu confier la nouvelle station d'épuration des eaux usées (Step) de Bruxelles (qui sera la deuxième plus importante d'Europe à utiliser les technologies membranaires) ainsi que la Step de Saint-Joseph à La Réunion. En matière de recherche et développement, cinq brevets ont été déposés dans l'année, pour des technologies avancées dans le traitement des déchets.

ARBONIS**Chiffre d'affaires: 60 M€****Évolution prévue: stabilité**

Véritable défi en termes de technique et d'organisation, la fabrication et la mise en œuvre dans les délais de la charpente de l'Allianz Riviera, à Nice, ont été l'événement marquant de l'exercice pour Arbonis. Cette réalisation, qui a conforté le statut de leader et la notoriété de l'entreprise, lui a aussi ouvert l'accès à de nouveaux projets complexes ou prestigieux, tels le lot clos, couvert et charpente de la Cité des civilisations du vin, à

PRINCIPALES MARQUES ET FILIALES

ARBONIS
CONSTRUCTION
BOURGEOIS
CAILLAUD LAMELLÉ
COLLÉ
CHANZY PARDOUX
CMA
COFEX
COMTE

CONDITIONNEMENT
DÉCHETS BÉTON
DEGAINE
DUCLOUX
FARGEOT LAMELLÉ
COLLÉ
GAUTHIER
GIRARD
GTM HALLÉ

JURA METAL
MAINPONTE
MASTRAN
OREHA
PATEU ET ROBERT
PITANCE
SATOB CONSTRUCTION
BOIS
SMTM
SOCAVIM

SOCRA
SOGEA ILE-DE-FRANCE
TRADILOR
TRAVAUX DU MIDI
VINCI
ENVIRONNEMENT

Bordeaux, remporté en avril avec les exigences de VINCI Construction France dans le Sud Ouest, ou la qualification pour concourir sur le projet en conception-construction du pavillon de la France à l'Exposition universelle de Madrid, en 2015. Mais cette nouvelle référence a aussi mis en lumière et en valeur tout le spectre de ses savoir-faire en conception et en travaux : procédé de construction de logement labellisé Puca, système constructif innovant de type mur manteau coffrant, réalisation de macro-lots de clos et couvert. Répondant à la demande des maîtres d'ouvrage pour des solutions environnementales, l'utilisation de matériaux biosourcés et la réalisation d'extensions en surélévation sur des bâtiments classiques, l'offre d'Arbonis a alimenté en 2013 une prise de commandes équivalente à celle de 2012, laissant prévoir une stabilisation de l'activité. Dans un contexte rendu très concurrentiel par la stratégie de conquête industrielle de certains acteurs internationaux et marqué par la diminution des prix, l'entreprise maintiendra par ailleurs sa présence à l'export et continuera à y chercher des relais de croissance.

MONUMENTS HISTORIQUES ET PATRIMOINE

Chiffre d'affaires: 84 M€

Évolution prévue: stabilité

Depuis 2008, le transfert de l'État aux collectivités locales de la maîtrise d'ouvrage sur les travaux des monuments historiques s'est traduit pour les entreprises spécialisées par une réduction drastique des projets et l'effondrement des niveaux de prix. Pour la dizaine d'entités de VINCI Construction France qui intervient dans le secteur, 2013, qui s'annonçait plus difficile que 2012, semble avoir marqué la fin du cycle descendant, car les projets des collectivités locales commencent à compenser la baisse des chantiers de monuments historiques, et la concurrence sur les prix a atteint ses limites. Sur ce marché qui reste difficile, l'entreprise a réussi à se maintenir grâce à l'enracinement local de ses entités, à leur gestion prudente et à une stratégie de redéploiement vers la réhabilitation, tant pour la clientèle privée que sur les grands projets menés par le Groupe. Sur l'exercice, l'activité monuments historiques et patrimoine a bien résisté et les carnets de commandes 2014 apparaissent plus sécurisants.



Traitement de l'eau, des déchets et des fumées



1 et 2 Vernéa, le pôle multifilière de traitement des déchets du Valtom, à Clermont-Ferrand (Puy-de-Dôme), a été mis en service en décembre 2013. Il traite les déchets de plus de 500 communes, soit 650 000 habitants, à raison de 200 000 t/an. Ses installations conjuguent notamment valorisation énergétique (production annuelle de 120 000 MWh d'électricité et de 32 000 t de mâchefers, eux-mêmes valorisés en sous-couche routière), valorisation biologique (6 500 t de compost, biogaz) et permettent la récupération de 4 500 t de métaux ferreux et non ferreux.



3 Dans l'extrême sud de l'île de La Réunion, l'usine de traitement des eaux de Saint-Joseph, conçue et réalisée en groupement par VINCI Environnement et Sogea Réunion, disposera d'une capacité de traitement de 18 500 équivalents-habitants, qui pourra être portée à 37 000 éq.-hab. pour accompagner le développement de la ville. Sa mise en service est prévue en 2015.

2





Arbonis

1 Le chantier historique d'Arbonis – la fabrication des 3 600 poutres en bois lamellé-collé de l'intrados de la charpente de l'**Allianz Riviera** (Nice), et la mise en place de leurs ferrures d'assemblage – a trouvé son accomplissement au printemps 2013 avec l'achèvement de la structure sur site (conception: Wilmotte & associés).



2 Les concepteurs de l'**aérogare de Pamandzi**, à Mayotte, ont donné une place prédominante à l'élément bois puisque la structure principale de la charpente (6 700 m²) et les bracons qui la soutiennent ont été réalisés en mélèze lamellé-collé (ateliers d'architecture REC, DRLW et AMA).



3 Précurseur puisqu'il sera un bâtiment à énergie positive (Bepos) et qu'il vise la certification HQE, le **lycée international** construit dans l'île de Nantes par un groupement VINCI met le bois en valeur (habillage des façades) et l'associe aux autres matériaux de construction : structure et planchers en bois et béton, charpente en bois lamellé-collé et métal (conception: François Leclercq).



4 Pour réaliser l'**amphithéâtre du Maufia** (1 500 m², 550 places) sur le campus de l'université de Saint-Denis de La Réunion, entièrement construit en bois, les équipes d'Arbonis ont usiné puis assemblé sur chantier un total de 216 m³ de bois (conception Olivier Brabant).

Monuments historiques et patrimoine



1

1 Au **Château Borély**, construit à Marseille au XVIII^e siècle, aujourd'hui musée des Arts décoratifs de la Faïence et de la Mode, VINCI Construction France a successivement rénové les façades puis réhabilité la cour et les dépendances.

2

2 À Nîmes, la transformation de l'**ancien hôpital Gaston Doumergue** en bâtiment universitaire et la construction de logements étudiants sur les terrains attenants sont au centre du projet de requalification du quartier Hoche.

3

3 Les travaux de restauration de la **cathédrale de Metz** se sont concentrés sur la tour de la Mutte, surmontée, à quelque 88 m de hauteur, par une étroite plate-forme à laquelle on accède par un non moins étroit escalier en colimaçon.



4 Depuis 2012, VINCI Construction France mène les travaux de rénovation des façades, de la cour, des ouvrages en pierre et du gros œuvre tout corps d'état du **Grand Commun du château de Versailles**, qui abrite les services scientifiques, administratifs et techniques de l'établissement public du château, du musée et du domaine national de Versailles.

5 La première tranche de la rénovation du **Palais des ducs**, l'un des trois sites du musée des Beaux-Arts de Dijon, consacrée à la présentation des collections du Moyen Âge et de la Renaissance a été inaugurée en septembre 2013.



Conception et réalisation: Idé Édition **Rédaction:** Jean-Marc Brujaillé **Couverture:** Jean-Yves Govin Sorel. Maître d'ouvrage: Fondation Louis Vuitton. Architecte: © Gehry Partners LLP and Frank O.Gehry. **Crédits photos:** Agence d'Architecture Boyer Percheron Assus, Jean Amoyal, Balloide Photos, Baloon-photo.com, B. Paul, Carole Barriquand-Treuille, Barthelemy-Grino Architectes, Alain Baschenis, Luc Benevello, Philippe Bœuf, Aline Boros, Olivier Brabant Architecte, Jérôme Cabanel, Hubert Canet, Cyril Castel, Philippe Caumes, Romain Chocart, Augusto Da Silva/Graphix Images, Guillaume Daveau, Thierry Duvivier, F4E, F. Marchand Baloon photos.com, Gallois Dudzik & Associés, Jean-Yves Govin Sorel, Philippe Guignard/Air-Images, Herzog & Demeuron, Image Contemporaine, Camille Lafon, Jean-Pierre Lamarque, Pascal Le Doare, MCBAD, DLA, AAHDA, Paolo Mestre, Mireille Montmasson, Nathalie Monturet, Samuel Moraud, Stéphane Nyz/Air Tech Photo, Christophe Picci, Xavier Renault, Lisa Ricciotti, Nicolas Robin, Remy Schejbal, Alexandre Soria, Francis Vigouroux, © DR VINCI Construction France

Impression : Sira. Imprimé sur Magno Star certifié PEFC 100%, papier issu de forêts gérées durablement.

LES VRAIES
RÉUSSITES
SONT CELLES
QUE L'ON
PARTAGE