



R A P P O R T   A N N U E L   2 0 0 4



## Sommaire

<b>02</b>	Message du Président
<b>04</b>	Chiffres clés
<b>06</b>	Stratégie
08	Les hommes au cœur de la stratégie
10	Une entreprise responsable
12	Une offre globale
14	Des performances durables
<b>16</b>	Métiers
18	Bâtiment
22	Génie civil
25	Hydraulique
30	Service et métiers supports
<b>34</b>	Implantations
37	Comptes consolidés

# Faits marquants



## Janvier

● Le 30, Sogeform inaugure l'extension de son centre de formation de Melun (Seine-et-Marne), qui propose aujourd'hui 75 formations, contre 7 en 1999.



## Février

● Le 13, Campenon Bernard TP et Dodin achèvent le fléau de la pile P1 du viaduc de la Sioule, sur l'autoroute A89, près de Clermont-Ferrand.



## Mars

● Le 7, la station "Canal du Midi" de la ligne 2 du métro de Toulouse est remise en eau.



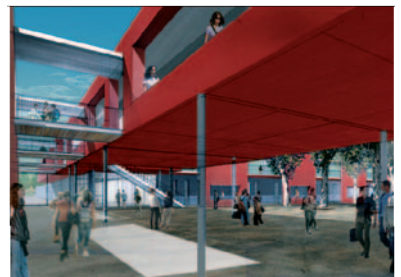
## Juillet

● Le 1<sup>er</sup>, Botte Sade Fondations est rebaptisée Botte Fondations.  
● Le 4, la construction de l'unité de nitrification-dénitrication d'Achères (Yvelines) est lancée.  
● Le 13, Antoine Zacharias, Président-directeur général de VINCI, signe avec le conseil général de Moselle le contrat de réalisation de son infrastructure haut débit de Moselle.



## Août

● Entre le 23 et le 26, Bateg pose l'auvent du palais des Sports d'Issy-les-Moulineaux.



## Septembre

● Le 2, Sogea Sud lance le chantier du collège d'Alco, réalisé en HQE®, qui accueillera 600 élèves .



## Avril

- = Le 8, VINCI Networks signe une convention de délégation de service public pour la réalisation de l'infrastructure haut débit de la communauté de Creusot-Montceau.
- = Le 13, Socogim signe un contrat de promotion immobilière avec Auxifip pour l'extension de la gendarmerie de Grenade (Haute-Garonne).



## Mai

- = Début mai, Sogea lance sa nouvelle identité visuelle.
- = Le gros œuvre de la Cité de la musique de Strasbourg est achevé par Urban.



## Juin

- = Le 23, Bateg foudroie deux barres de logements, Ravel et Presov, à La Courneuve.
- = Le 28, la direction régionale Rhône-Alpes signe une déclaration d'intention pour 25 contrats RMA (revenu minimum d'activité) dans le Rhône.



## Octobre

- Le 11, la première pierre de l'hôpital Sainte-Anne de Toulon est posée par Campenon Bernard Méditerranée.



## Novembre

- Sobeia Environnement livre les travaux de déviation des réseaux du tramway sud de Paris.



## Décembre

- Le 14, VINCI Construction signe le contrat de construction de la tour Granite, à la Défense.
- Le 24, Campenon Bernard Régions et Lamy livrent le gros œuvre de la salle 3000, sur le site de la Cité internationale de Lyon.



**L'organisation de Sogea Construction repose sur quatre principes – simplicité, réactivité, proximité, performance** – et

sur autant de métiers – bâtiment, génie civil, hydraulique, services –, tous parfaitement complémentaires. L'entreprise tire également sa force d'un réseau d'implantations exceptionnellement dense, riche de 220 centres de profit, et d'un système de management privilégiant autonomie, responsabilité, transparence, esprit d'équipe et solidarité.

**Les hommes, le client et le chantier** sont les trois axes fondamentaux d'une activité résolument "multimétier", alliant approche locale et solution globale. Sogea Construction se définit ainsi par son offre d'ensemblier et par son enracinement local profond, qui lui permettent de répondre à toutes les attentes, du montage d'opérations à la maintenance et à l'exploitation en passant par la conception et la construction de projets. La culture du service et l'attractivité de l'offre parachèvent le portrait de cette entreprise tournée tout entière vers l'efficacité.

**La qualité et le respect des délais** d'exécution des travaux sont des préoccupations majeures de Sogea Construction. L'entreprise œuvre activement à la préservation de l'environnement. Son action dans le cadre des démarches de développement durable la présente comme une entreprise responsable.

# Assurer notre développement



**Jean Roux**  
Président de Sogea

L'année 2004 aura été une nouvelle année de croissance chez Sogea, tant au niveau du **chiffre d'affaires (+10 %)**, que du **résultat net (+40 %)**. Cette croissance a concerné l'ensemble de nos activités, qu'il s'agisse de nos métiers historiques du bâtiment, du génie civil et de l'hydraulique, ou de nos activités supports et de services – montage immobilier, traitement de l'eau et des déchets, fibre optique, maintenance –, qui connaissent un développement maîtrisé.

Ces performances illustrent l'engagement de nos **12 500 collaborateurs**. Créatifs et rigoureux, animés d'une même énergie d'entreprendre et des mêmes valeurs d'humilité, de générosité et de fierté d'exercer un beau métier, ils s'efforcent tous les jours de mieux satisfaire nos clients en inventant des solutions qui conjuguent service et expertise, proximité et réponses globales.

Nous devrions connaître, **en 2005, une nouvelle progression significative** de notre activité. Cette croissance s'appuiera sur notre capacité à couvrir tout le spectre de nos marchés, depuis les travaux de proximité, mis en œuvre par notre réseau particulièrement dense de centres de profit, jusqu'aux grands projets d'équipements dans les domaines de la santé, de la sûreté, de l'environnement ou des infrastructures de transports. Dans un contexte de montée en puissance des partenariats public-privé, l'intégration de nos savoir-faire dans des offres à fort contenu de services, incluant le montage d'opérations et la maintenance, contribuera à stimuler notre développement.

Plus que jamais, ces perspectives nous incitent à poursuivre le déploiement de notre démarche de progrès, qui associe qualité et satisfaction du client, productivité et sécurité au travail, performance économique et respect des enjeux environnementaux sur nos chantiers. Pour assurer son développement, d'une part, et anticiper les prochains bouleversements démographiques, d'autre part, Sogea va devoir, non seulement recruter, mais aussi **former et intégrer chaque année plus de quinze cents nouveaux collaborateurs**, qui devront partager cette culture et ces valeurs communes. Si cette démarche s'inscrit bien dans la continuité – celle d'un groupe qui a toujours placé les hommes et les femmes au cœur de son projet – c'est aussi un grand et beau défi, que nous nous efforcerons de relever en créant les conditions nécessaires pour rendre nos entreprises toujours plus attractives, plus soucieuses d'enrichir et de valoriser les compétences de leurs équipes, plus conscientes de leur responsabilité d'employeur et d'acteur économique majeur.

Dans le futur, nous devons rester humbles, déterminés, enthousiastes, confiants dans l'avenir que nous nous bâtissons. Car sur la voie de l'excellence, l'essentiel du chemin est toujours devant soi.



**Jean Roué**  
Président de Sogea

## Equipe de direction

**Jean Roué**

Président

**Pierre-Michel Chaudru**

Directeur général adjoint, en charge  
du Bâtiment et de la Maintenance  
Île-de-France

**Jacques Mimran**

Directeur général adjoint, en charge  
des Travaux Publics

**José-Michaël Chenu**

Directeur Province

**Jean-Marc Medio**

Directeur Travaux Publics

**Yves Périllat**

Directeur Province

**Pierre Billon**

Secrétaire général

**Hervé Meller**

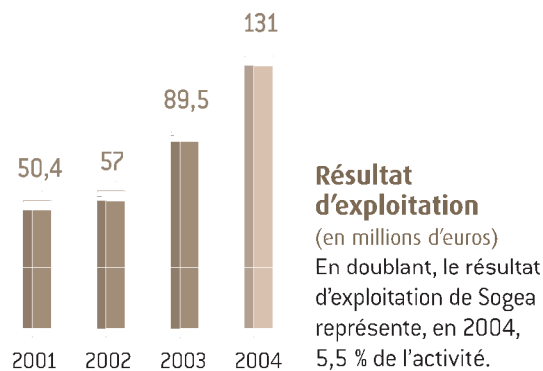
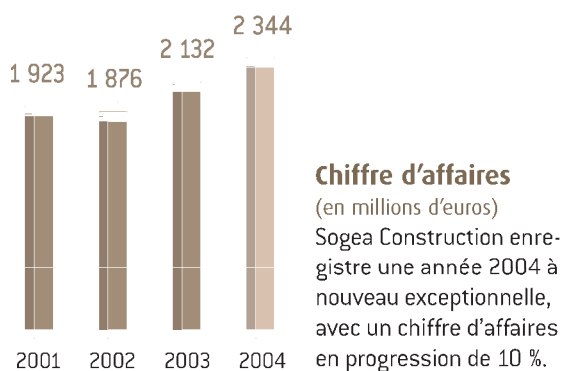
Directeur des ressources humaines

**Manuel Saez-Prieto**

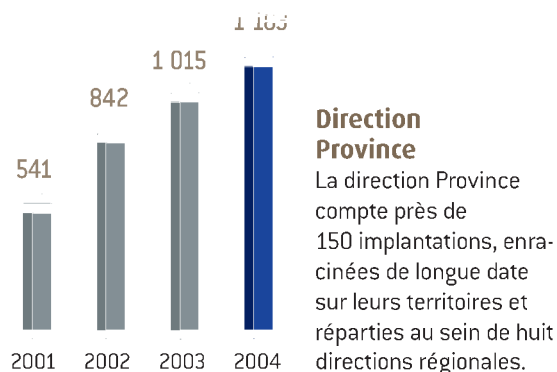
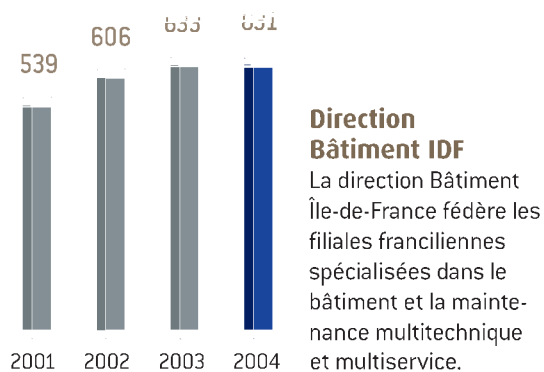
Directeur de la communication

# Chiffres clés

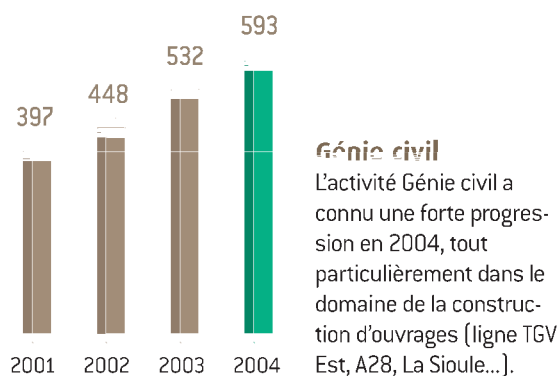
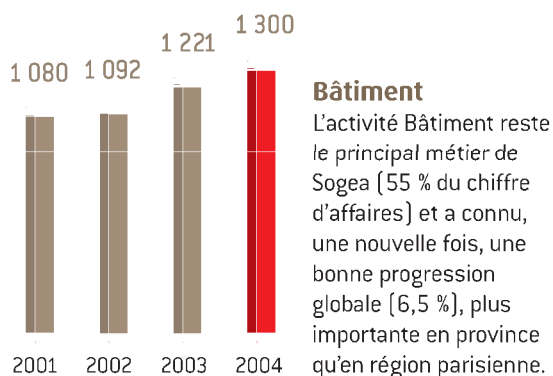
## Informations groupe



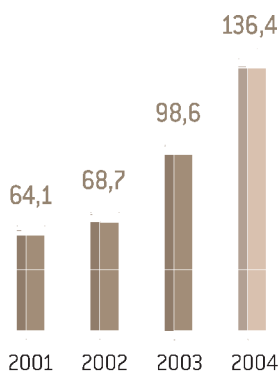
## Chiffre d'affaires par pôle (en millions d'euros)



## Chiffre d'affaires par activité (en millions d'euros)

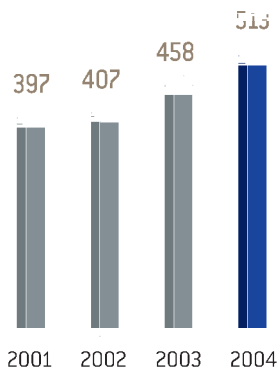
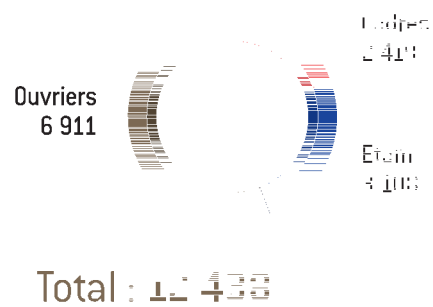




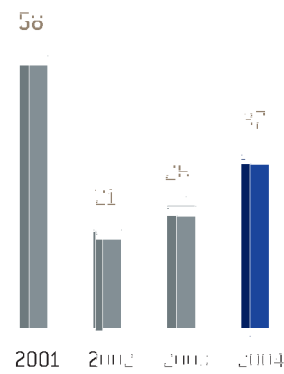


**Résultat net avant impôt**  
(en millions d'euros)  
Le résultat net avant impôt confirme l'objectif de croissance de Sogea de plus de 5,8 %.

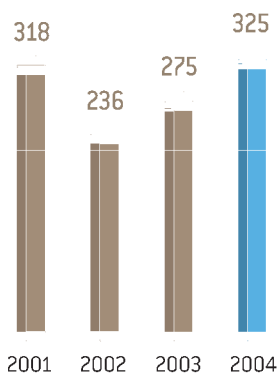
**Effectif** - (fin décembre 2004)



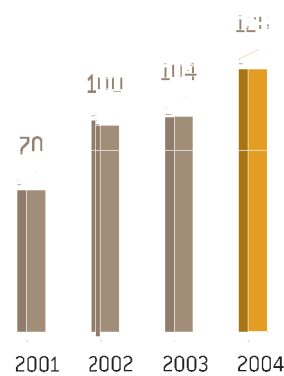
**Direction TP France**  
La direction TP France rassemble les filiales de travaux publics, travaux spéciaux et de génie civil spécialisé : terrassements, travaux maritimes et fluviaux, grands ouvrages de génie civil, fondations spéciales, génie civil lié à l'environnement.



**VINCI Environnement et Spéc**  
VINCI Environnement et Spéc sont spécialisées dans le traitement et la valorisation des déchets ainsi que dans le traitement de l'air et des fumées.



**Hydraulique**  
La quasi-totalité des directions régionales de Sogea enregistre une très belle progression dans le secteur des travaux hydrauliques (18,2 %).



**Services**  
Avec une progression de 21,2 %, les activités de Services sont toutes globalement en progression.





# Stratégie

**Le monde du BTP** est en évolution constante : évolution des besoins et de la réglementation, évolution des techniques et du contexte commercial. Pour accompagner et anticiper ces évolutions, la stratégie de Sogea s'appuie sur les hommes, par une politique active de recrutement et de rajeunissement des effectifs, gage de dynamisme pour l'avenir.

L'intégration, la mobilité, l'évolution, la formation, font partie des priorités de l'entreprise, qui, à l'image du BTP dans son ensemble, s'impose chaque jour davantage comme un "ascenseur social" pour des milliers de jeunes.

**Sogea, c'est aussi la force d'un maillage serré du territoire, qui s'accompagne d'un enracinement local profond.** Parfaitement coordonné, cet ensemble de petites entités aux expertises spécifiques, innovantes, compose une structure homogène, capable de mener à bien tous les chantiers, du plus petit au plus grand, du plus simple au plus complexe. Régulièrement enrichie, la palette des métiers de l'entreprise fait de Sogea un acteur de poids sur un marché de plus en plus sensible aux arguments de l'offre globale, au moment où le BTP devient métier de services.

**La protection de l'environnement et le développement durable sont deux autres axes de la stratégie de Sogea,** qui se veut une entreprise responsable, à la hauteur de sa mission d'aménageur du territoire. Ce même sens de la responsabilité guide tous ses travaux en matière de sécurité, pour les collaborateurs de l'entreprise et les usagers des ouvrages.

# Les hommes au cœur de la stratégie

Les jeunes embauchés d'aujourd'hui sont les garants des résultats de demain. Fort de cette certitude, Sogea mène une politique active de recrutement et de formation, deux ressorts essentiels de la pérennisation de son outil de production et de son activité commerciale.

À tous les niveaux de la stratégie de Sogea, l'homme est l'élément primordial. C'est donc un impératif pour elle de disposer d'hommes formés, compétents, motivés, sachant appliquer la façon de travailler propre à l'entreprise. L'idée est vraie pour aujourd'hui, elle l'est davantage encore pour demain, où les départs en retraite créeront de nouveaux besoins. Cet impératif donne tout son sens à la dynamique de Sogea, résolument tournée vers l'embauche, la formation et le management des hommes. L'effectif est ainsi passé de 9 798 collaborateurs en 2002 à 12 438 collaborateurs en 2004. Sur les 1 480 nouveaux collaborateurs qui ont intégré l'entreprise en 2004, 60 % ont moins de 30 ans. Parmi eux figurent 220 cadres, 260 Etam et 1 000 ouvriers. Cette politique d'embauche permet d'abaisser régulièrement la moyenne d'âge globale des collaborateurs : elle est passée de 42,6 ans en 2002 à 41,9 ans en 2003, pour atteindre 41,5 ans en 2004. Par ailleurs, l'entreprise est sensible au recrutement des femmes, de plus en plus nombreuses aujourd'hui dans les filières de formation qui mènent au BTP.

## DES INITIATIVES À TOUS LES NIVEAUX

Cette politique d'embauche se traduit par des initiatives concrètes. L'opération "Passeport pour l'emploi", lancée en 2001, a été reconduite pour une nouvelle période de trois ans en 2004. Grâce au concours de l'Afpa et de l'ANPE, "Passeport pour l'emploi" propose à des jeunes sans qualification de se

former aux métiers du BTP, au travers d'une formation théorique assurée par l'Afpa et des temps d'apprentissage pratiques sur les chantiers de Sogea. Cette démarche permet à cette dernière de recruter 300 ouvriers de moins de 30 ans chaque année.

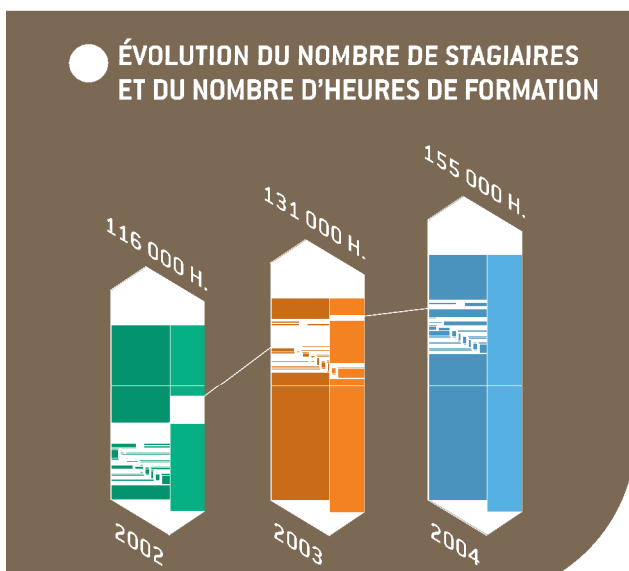
Par ailleurs, tous les salariés de l'entreprise peuvent compléter leurs connaissances au centre de formation Sogeform de Melun (Seine-et-Marne), où sont proposées des formations étudiées au cas par cas. Ce centre de formation propose plus de 70 stages dans les domaines techniques comme dans ceux du management, de la prévention, de la gestion ou du droit. Les formations, conçues dans le cadre de différents partenariats – Afpa, Égletons, École spéciale des travaux publics (ESTP) –, s'adressent à tous les collaborateurs de l'entreprise, du compagnon au responsable de centre de profit. Spécificité de Sogea, la grande majorité de ses formateurs se compose de collaborateurs de l'entreprise en activité sur les chantiers et dans les services fonctionnels. Au total, la politique de formation représente environ 3,5 % de la masse salariale de Sogea.

Pour accompagner les collaborateurs dans l'enrichissement de leurs compétences, Sogea a développé des outils performants dans le domaine de la formation, par exemple la Banque numérique du savoir-métier (BNSM), bibliothèque des tâches à accomplir sur un chantier donné.

Du côté des jeunes ingénieurs (environ 150 embauchés par an), l'opération Coaching Team lancée il y a deux ans a permis d'intégrer 40 jeunes diplômés dans le cadre d'un parcours privilégié. Encadrés par un tuteur désigné, ces jeunes alternent formation théorique à Sogeform et expérience de terrain dans deux régions différentes, pour davantage de mobilité et d'expérience. Forte de son succès, la démarche a été renouvelée pour la période 2005-2007 pour 60 jeunes.

## ATTIRER LES JEUNES VERS LE BTP

Les régions elles-mêmes ont mis en place des stratégies de communication visant à susciter des vocations : panneaux publicitaires sur les chantiers de Campenon Bernard Régions en Rhône-Alpes, publicités sur le tramway de Montpellier pour Sogea Sud, campagnes d'affichage pour Sogea Ouest, développement de la cooptation au sein de Sicra et Bateg en Île-de-France, etc. Le succès de ces actions, qui contribuent également à valoriser l'image globale du BTP, et plus précisément celle de Sogea, encourage leur développement dans toutes les régions.





Chaque année, Sogea participe à des salons pour faire connaître ses métiers aux jeunes et aux futurs embauchés.

L'entreprise déploie également d'importants efforts afin d'attirer les jeunes étudiants vers les professions du BTP. Une communication soutenue est menée dans les collèges et les lycées pour montrer l'attrait du secteur et chasser les idées reçues. Les filiales de Sogea sont également invitées à se faire le relais de cette communication auprès des jeunes (journées portes ouvertes, visites de chantiers).

Enfin, Sogea, convaincue que la profession de conducteur de travaux exige des compétences à la fois techniques et managériales, a souhaité ouvrir ses portes à dix élèves d'écoles de commerce (Essec, Sup. de co). Six jeunes ont d'ores et déjà rejoint l'entreprise où ils bénéficient d'une formation en alternance avec l'ESTP (résistance des matériaux, organisation de chantier, etc.).



Enfin, Sogea ont développé des stratégies de communication pour répondre à leurs besoins en recrutement.



## Sogea forme et embauche quinze mineurs

Constatant le vieillissement important de la population des mineurs et l'absence de formation adaptée à ce métier particulièrement technique, Sogea a recruté et formé, en huit mois, 15 jeunes techniciens de galeries. Dans le cadre d'un accord de partenariat avec l'école de BTP d'Égletons (Corrèze), ces jeunes ont bénéficié en alternance d'une formation théorique et de travaux pratiques sur le

chantier de La Condamine, à Nice, avec la garantie d'une embauche en CDI. Ils ont tous aujourd'hui intégré les différents chantiers de tunnels sur l'Hexagone. Une opération similaire est actuellement en cours au sein de Cofex et de Botte Fondations pour les métiers des fondations spéciales et de la géotechnique, ainsi que chez EMCC, pour les travaux maritimes, fluviaux et subaquatiques.

# Une entreprise responsable

Importance du facteur humain, responsabilité de l'aménageur du territoire, forte implantation au niveau local : Sogea se doit de donner l'exemple d'une entreprise responsable, engagée dans la marche de la société.

La sécurité est un sujet sur lequel s'investit l'ensemble du personnel de Sogea. À ce titre, un système de remontée d'informations sur les incidents a été mis en place afin de servir d'alarme auprès des opérationnels concernés. Dans l'esprit de la démarche "La sécurité d'abord !" lancée en 2002, chaque collaborateur se mobilise pour développer un sentiment et un comportement "sécurité" sur les chantiers, et ce, au travers d'initiatives locales permettant d'investir largement le champ de la prévention sur le terrain. L'objectif "chantiers et agences à zéro accident" a été atteint par près du quart des centres de profit au cours de l'année 2004. Plusieurs certifications et habilitations ont été accordées au cours de l'exercice (OHSAS 18 0001, UIC, Mase, GEHSE), parallèlement aux récompenses ou aux félicitations décernées en interne (Louis d'or) ou par les clients et la profession (concours Sécurité FNTP, Challenge Auto-Oil 2 d'Esso, prix Sécurité de la FRB, prix Challenge sécurité de Sollac). Les actions de Sogea, qui ciblent prioritairement le comportement de l'ensemble des collaborateurs, portent donc leurs fruits, la marge d'amélioration restante justifiant les efforts de l'ensemble des équipes pour l'avenir [voir encadré]. Des outils viennent compléter la démarche active de Sogea dans le domaine de la prévention avec Forsapre (risques et nuisances dans les situations de travail) ou Préoqpees (préparation des méthodes et organisation, qualité, prévention, productivité, économie, environnement et santé), qui détermine les risques liés à certaines tâches sur les chantiers.

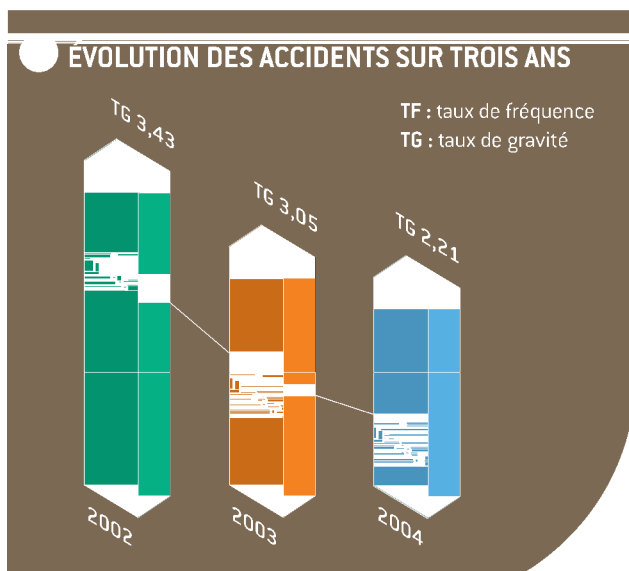
## L'ENVIRONNEMENT AU SENS LARGE

La politique environnementale de Sogea s'inscrit dans une démarche de progrès continu, qui repose sur la responsabilisation de chaque entreprise et de l'ensemble de ses collaborateurs, clients, prestataires, sous-traitants et partenaires. Dans ce même cadre, Sogea s'attache à la préservation des ressources naturelles, en réduisant la consommation d'énergie et en évaluant mieux l'utilisation des matériaux, et à la protection de l'environnement des régions concernées, en s'attachant à une meilleure prise en compte des riverains. L'optimisation de la gestion environnementale des chantiers (utilisation d'huiles minérales, récupération des eaux de laitance, tri des déchets sur site) et la maîtrise des impacts liés à l'exploitation sont deux autres axes de cette politique environnementale. De nombreuses opérations HQE® (haute qualité environnementale) ont ainsi été menées au cours de l'année 2004 : hôtel de région à Lille ; collège d'Alco (Hérault) ; restructuration de l'hôtel de ville de Sceaux (Hauts-de-Seine), lycée agricole de Subdray (Cher). D'autres chantiers phares, non labellisés HQE®, sont nombreux à valoriser la composante environnementale : l'hôpital de Toulon, le viaduc de la Sioule, l'A89... À citer également la certification en ISO 14001 de plusieurs entités (Bateg, Cardaillac, Sogea Nord pour la Step de Douai...), qui porte de 7 % en 2003 à 24 % en 2004 le pourcentage du chiffre d'affaires concerné par une certification environnementale. Enfin, pionnière dans la démarche de certification d'un chantier, Campenon Bernard Méditerranée a engagé la certification ISO 14001 de l'opération de réalisation de l'échangeur L2, à Marseille.

En parallèle, la palette des métiers de Sogea au service de l'environnement s'élargit. De nouvelles activités viennent compléter les métiers historiques de l'entreprise, comme le traitement de l'eau, de l'air et des déchets, et la maîtrise de toute la filière hydraulique.

## ENGAGEMENT CITOYEN

Son enracinement dans le tissu social par un réseau d'entreprises, qui sont autant d'acteurs locaux, fait de Sogea une entreprise "globale" à dimension humaine. L'implication locale en direction de l'environnement socio-économique est donc une réalité pour toutes les directions régionales et agences de Sogea. Dans ce cadre, plusieurs filiales ont conclu les premiers contrats RMA (revenu minimum d'activité) jamais signés avec des conseils généraux : 25 contrats entre le Rhône et Campenon Bernard Régions, et 25 contrats entre l'Hérault et Sogea Sud.





**Les directions régionales Rhône-Alpes et Sud de Sogea ont signé des contrats RMA (revenu minimum d'activité) avec les conseils généraux du Rhône et de l'Hérault.**

Avec 40 pilotes sur 182, Sogea s'investit pleinement dans l'action de la Fondation d'entreprise VINCI pour la cité. Ces salariés mettent leurs compétences au service de la Fondation et de l'un des nombreux projets soutenus depuis sa création en 2002. Au cours de l'exercice 2004, c'est un total de 58 projets qui ont été soutenus par la Fondation VINCI : Régie de quartier de Bezons, Eirel, Unis-Cité Rhône-Alpes, GEIQ à Toulouse, Actif-DPS dans l'Essonne, Espaces Verts Insertion dans le Sud, Sport dans la ville à Lyon, Les petits débrouillards en Île-de-France, etc.

Sogea s'est également illustrée par sa participation active à la deuxième édition des Coulisses du bâtiment, manifestation initiée par la Fédération française du bâtiment et destinée à mieux faire connaître la richesse des métiers de ce secteur d'activité. L'événement a attiré plus de 106 000 visiteurs sur près de 300 chantiers, dont 16 chez Sogea.

#### RESPONSABILITÉ SOCIALE

Avec 7,9 millions d'euros distribués dans le cadre de la participation et de l'intéressement en 2002, 14,2 millions d'euros en 2003 et 17,7 millions d'euros en 2004, Sogea témoigne de sa volonté de récompenser l'engagement de ses salariés et de les associer à la réussite de l'entreprise en leur faisant partager les fruits de sa croissance. Cette démarche s'accompagne d'importants efforts, à tous les niveaux de l'entreprise, pour intégrer, fidéliser et accompagner les salariés en

soutenant leur évolution professionnelle. Deux études ont été réalisées sur la problématique de fidélisation des collaborateurs de Sogea : la première porte sur la transmission de l'expérience sur les chantiers (accueil, intégration et fidélisation des salariés), la seconde cible les conditions de travail, afin de fidéliser les actifs vieillissants.

Accueil et intégration des jeunes, fidélisation et mobilité transversale, telles sont les réponses de Sogea au besoin légitime du salarié de satisfaire sa curiosité ou d'adapter sa vie professionnelle à son évolution personnelle. L'entretien individuel est un des ressorts de cette politique commune à l'ensemble de l'entreprise, où l'écoute contribue largement à la qualité du climat social. Un référentiel de compétence, véritable cartographie de l'ensemble des postes de Sogea, est en cours de mise en place afin de mener avec pertinence les entretiens individuels et de favoriser l'évolution de tous les collaborateurs.

Une action originale de formation et d'échanges a été mise en œuvre par Sogea Sud : 10 jeunes Marocains qualifiés ont été accueillis par Sogea Sud pour une durée de 15 mois, qui se voient ainsi offrir une formation complémentaire et, à terme, un diplôme de validation des acquis. L'entreprise a été récompensée de cette initiative avec le Trophée de la diversité culturelle de la Convention France-Maghreb.

Après la direction régionale Rhône-Alpes de Sogea et Sogea Maroc, la direction régionale Sud-Ouest de Sogea et Warbud, un troisième jumelage a été signé entre la direction régionale Sud-Est de Sogea et le réseau Sogea Antilles-Guyane de VINCI Construction Filiales Internationales, scellant l'union des deux entités dans le cadre du développement de leur collaboration.



## Sogea mène l'enquête

Après une première enquête auprès des jeunes cadres de l'entreprise en avril 2002, Sogea a renouvelé l'expérience en 2004 avec les collaborateurs de la filière travaux. Chefs de chantier, contremaîtres, maîtres compagnons... plus de 2 200 personnes ont été consultées. Au menu, des questions sur leur vision du métier et de l'entreprise, l'évolution et la mobilité, les conditions de travail, la qualité et la sécurité, la

formation et le recrutement, la rémunération et les avantages, le respect et la reconnaissance, l'information et la communication. Au terme de la démarche, les résultats se révèlent très satisfaisants pour le métier comme pour l'entreprise : si "c'était à refaire", 87 % des personnes interrogées recommanderaient dans leur spécialité, 84 % dans le BTP en général et 75 % chez Sogea Construction.

# Une offre globale

Sa palette de métiers et son maillage du territoire sont la richesse fondamentale de Sogea. Une richesse que l'entreprise renforce au quotidien, en accordant toute sa dimension à la notion de service.

Sogea est une entreprise de réseau qui tire sa force de sa dimension à la fois locale, résultat d'un fort ancrage historique, et globale, illustrée par sa capacité à répondre à des projets globaux et ambitieux, où l'entreprise fait montre du potentiel technique, financier et humain de ses structures régionales et nationale. L'organisation de Sogea est le reflet de cette géométrie adaptée à tous les projets et de cette organisation tournée vers l'efficacité opérationnelle, dont le plus petit échelon, les 220 centres de profit, pilotent quelque 4 200 chantiers. À chaque niveau de ce réseau structuré comme une "fédération de PME", une même transparence et une circulation parfaite de l'information donnent lieu à des synergies remarquables et incitent à partager des valeurs tournées vers la solidarité et la générosité.

Sogea se distingue par sa très large palette de métiers et de services. Avec près de 60 % du chiffre d'affaires, le bâtiment constitue le premier métier de l'entreprise, devant le génie civil, l'hydraulique et les services. Chaque métier développe la gamme propre de ses compétences en alliant l'innovation technologique et l'intégration d'une offre de l'amont à l'aval. Cette qualité d'ensemblier, à même de piloter un projet du financement à l'exploitation en passant par la conception, la construction et la maintenance, est la marque distinctive de Sogea. Elle s'illustre, entre autres, par le développement de nouvelles formes contractuelles comme les PPP (partenariats public-

privé), qui sont autant de preuves de la reconnaissance du savoir-faire de l'entreprise. En nombre croissant dans le bâtiment, ces partenariats pourraient ouvrir, à terme, d'importantes perspectives dans le domaine de l'environnement et notamment du traitement de l'eau. Tous les métiers ont présenté un résultat supérieur à 5 % en 2004, la rentabilité de l'ensemble des centres de profit ayant elle-même progressé au cours de l'exercice, poursuivant ainsi l'évolution engagée depuis quatre ans.

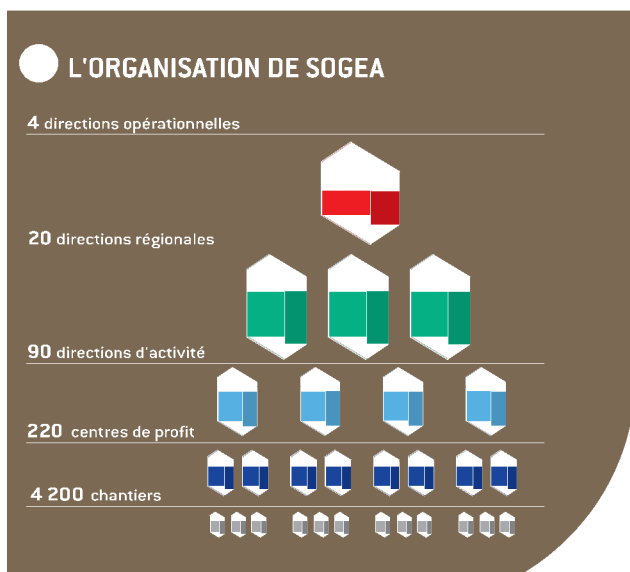
## LE BÂTIMENT : CONSTRUCTION ET SERVICE

Premier métier de Sogea, le bâtiment recouvre aussi bien des opérations de réhabilitation de logements sociaux que des chantiers de construction comme la tour Granite à la Défense, des bâtiments scolaires que des ouvrages de grande envergure comme l'hôtel de région de Lille ou l'hôpital Sainte-Anne à Toulon. L'entreprise compte également des filiales spécialisées dans la restauration de monuments historiques et la préservation du patrimoine, ou d'autres dans des prestations de maintenance et d'entretien, qui vont de la maintenance-réparation jusqu'à la maintenance multitechnique et multiservice dans le secteur tertiaire. L'activité de montage immobilier est un autre aspect de la globalité de l'offre de Sogea. Elle illustre la force de son réseau de connaissances dans les communes, pour la découverte d'opportunités foncières, et sa capacité à se placer en amont des projets de construction, avec le concours des architectes et des investisseurs. Ajoutées au savoir-faire de l'entreprise, ces compétences entraînent des opérations immobilières à la fois économiques et bien conçues, donc parfaitement rentables pour tous.

## DU PLUS PETIT AU PLUS GROS CHANTIER

Le génie civil donne lieu à une même diversité de chantiers, qui va de la contribution à certains des plus grands ouvrages du pays – viaduc de la Sioule, ligne du TGV Est-européen, etc. – aux travaux de restauration menés sur des ouvrages anciens. Plusieurs filiales spécialisées dans les travaux souterrains ou maritimes, le terrassement, les techniques spéciales ou les fondations se distinguent par la maîtrise des techniques les plus pointues, par leur savoir-faire reconnu, ou encore par leur participation à de grandes opérations : métro de Toulouse, autoroute A89, chantier Port 2000 au Havre, etc.

L'hydraulique, métier historique pour Sogea, peut donner lieu à des travaux de proximité (le remplacement de 4 000 branchements plomb en Île-de-France) comme à des chantiers





exigeant des techniques de pointe : réseaux sans tranchée, inspection robotisée, réseaux sous vide, etc., ou encore à de grands projets tels que le tramway de Paris, la réhabilitation de l'aqueduc de l'Avre (Yvelines), le projet Aéroconstellation (site de l'A380 à Toulouse-Blagnac).

Unique, la palette des métiers de Sogea dans le BTP s'étend encore au-delà, avec des activités liées à l'environnement et aux déchets, à la fibre optique (installation et exploitation) ou encore au traitement de l'eau, domaine où Sogea est le seul acteur capable d'intégrer la totalité de l'ingénierie et du génie civil.

Cette capacité de traiter tous les chantiers, du plus petit au plus gros, et ce, sur l'ensemble du territoire, est la clé de la prospérité de Sogea et la garantie d'une résistance exceptionnelle aux effets de la conjoncture.



Le stand de Sogea à Pollutec en 2004, à Lyon, les filiales de Sogea ont mis en avant tout leur savoir-faire en matière d'environnement.



## Sogea, acteur de l'infrastructure numérique

La lutte contre la "fracture numérique" incite les collectivités territoriales à multiplier les investissements pour irriguer le territoire en liaisons haut débit et raccorder particuliers et entreprises à cet outil toujours plus présent dans notre quotidien : Internet. Sogea s'est lancée très tôt sur ce marché, avec la mise en œuvre d'un réseau de 1 400 km de fibre optique entre Paris et Hendaye dès 2000 pour le compte de l'opérateur suédois Telia. Son intérêt pour cette activité ne s'est pas démenti depuis lors.

Financés à 70 % par l'investissement public, ces chantiers donnent lieu à des contrats de délégation de service public, qui confirment la diversité des compétences de Sogea, depuis l'installation jusqu'à l'exploitation. Et la nouvelle loi relative à l'économie numérique votée en 2004, destinée à favoriser le développement des infrastructures, annonce d'autres perspectives attrayantes pour l'avenir. Une occasion pour Sogea de faire valoir sa double dimension, locale et globale.

# Des performances durables

Aussi profitable soit-elle, une entreprise comme Sogea doit s'interroger sans cesse pour satisfaire au mieux les attentes de sa clientèle. À la clé, de nouveaux chantiers, de nouveaux métiers, et une rentabilité confortée pour l'avenir.

Si la palette des métiers de Sogea repose sur un socle ancien, si son maillage du territoire est suffisamment dense, l'entreprise doit aussi évoluer et continuer de se développer pour pérenniser son activité. Le contexte lui-même a fortement évolué : sous l'effet de la décentralisation, de la concentration des acteurs, les interlocuteurs de Sogea ont changé. Ces acteurs sont aussi plus performants dans leurs domaines respectifs. En parallèle, le poids de la complexité contractuelle et juridique se fait de plus en plus lourd, en matière de passation de marchés notamment. L'arrivée des PPP (partenariats public-privé), enfin, annonce le développement du montage d'opérations à destination de la commande publique, notamment pour les marchés environnementaux, les marchés hospitaliers, les prisons, etc.

## STRATÉGIE DE CROISSANCE

La volonté de se tenir toujours plus près de ses clients, aussi bien géographiquement que techniquement, explique l'intérêt de Sogea pour des implantations et pour des activités nouvelles. Ces prestations viennent répondre à l'évolution des besoins, et notamment à une attente de prestations globales où Sogea peut faire valoir sa position d'ensemblier. Métier de base de l'entreprise, la construction s'est ainsi enrichie



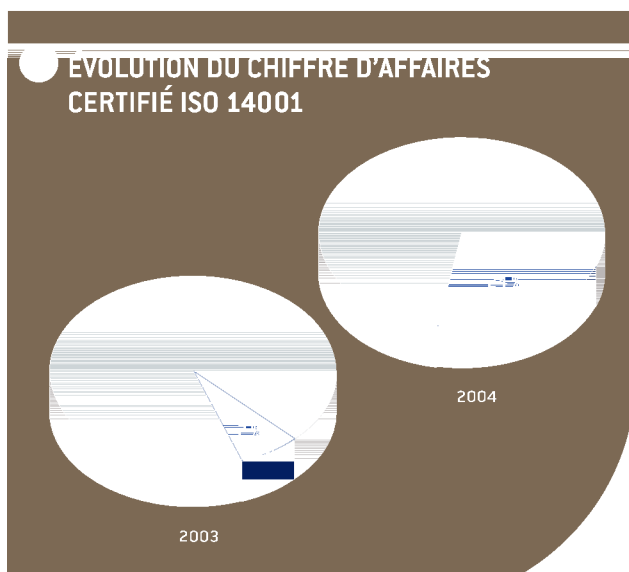
Les rencontres sur les chantiers de Sogea permettent de mieux comprendre les problématiques liées à la productivité.

d'activités d'entretien et de maintenance des bâtiments. Fédérées sous la marque Manei, ses deux principales filiales Energilec et Sicra Maintenance figurent aujourd'hui parmi les dix principaux acteurs de ce métier en Île-de-France. D'autres secteurs focalisent l'attention de Sogea, comme les métiers de l'environnement, riches d'un fort contenu en ingénierie, l'exploitation dans le domaine de l'eau, le traitement multifilière dans les déchets, le traitement des boues, etc.

La croissance externe, qui permet à la fois de densifier la présence territoriale et d'élargir les expertises, est logiquement privilégiée par Sogea, qui a fait l'acquisition, durant l'année 2004, de trois nouvelles entreprises. Ces acquisitions ont pour premier objectif de valoriser le savoir-faire et le potentiel humain des équipes intégrées à l'entreprise, tout en suscitant échanges et synergies avec les autres centres de profit. Ces synergies sont une ressource essentielle pour Sogea, où le fonctionnement en réseau s'impose comme une ressource clé.

## UN MOT D'ORDRE : LA PRODUCTIVITÉ

Maintenir la performance de l'entreprise dans le temps exige également du savoir-faire face à une concurrence de plus en plus vive, qui impose une double lutte sur les prix et sur les





La qualité du service s'illustre par le respect de l'environnement du chantier avec la récupération des eaux de lavage des bennes à béton et le nettoyage des roues des camions avant que le véhicule reparte du chantier.

délais. En ce sens, la rentabilité et donc la productivité sont un impératif pour tous les centres de profit. Or, dans un secteur d'activité où 60 % des coûts sont fixes, les méthodes de production sont le levier qui fera dégager le maximum de productivité. La préparation du chantier et les méthodes communes sont donc la clé qui va permettre d'écrire la partition globale du chantier, et notamment le planning et le "budget d'heures". Cette partition sera ensuite exécutée avec la même rigueur, en s'aidant d'un outil commun. Matérialisation pratique de la formule "Écrire ce qu'on fait, faire ce qu'on écrit", cette méthode est la garantie d'une organisation parfaite et scientifique du chantier et du respect du planning.

La qualité, enfin, est inscrite au cœur de la philosophie de l'entreprise et de ses acteurs. Qualité de l'ouvrage et qualité du service s'imposent ainsi comme des composantes essentielles du management de l'entreprise, au même titre que la sécurité, l'environnement et la formation (QSEF). Intégrés à tous les niveaux du management, la démarche QSEF et le management de la qualité s'appliquent à tous les actes et à tous les acteurs, depuis le stade de l'étude jusqu'à la réalisation, en passant par les méthodes. Cette volonté s'est vue confirmée à plusieurs reprises au cours de l'année 2004 avec de nombreuses certifications ISO 9001-v2000 et ISO 14001 attribuées aux filiales.

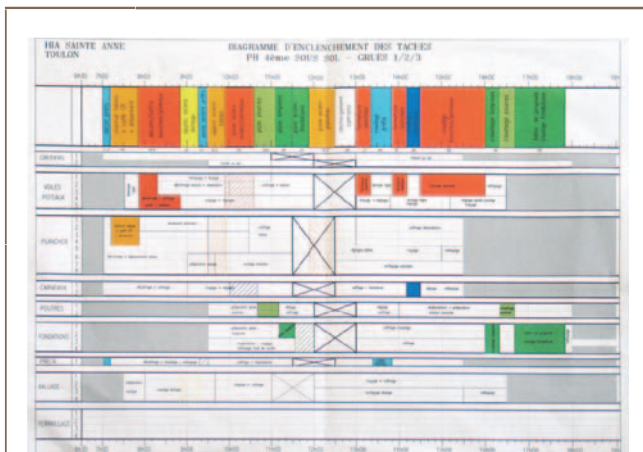


Diagramme d'enclenchement des tâches qui garantit la préparation et l'organisation des chantiers.

## Un outil d'aide à l'orchestration

Pour répondre aux difficultés rencontrées par les chantiers qui souhaitent maîtriser parfaitement leur planning, Sogea a conçu un outil spécifique en vue de définir la meilleure organisation et de maîtriser budget et délais. L'entreprise a ainsi mis en place une méthode qui consiste à décomposer le chantier en éléments simples - tâches, temps élémentaires, effectifs - et à les réassembler dans l'organisation la plus rationnelle possible (planning détaillé de chaque tâche, affectation rigoureuse des moyens nécessaires...). L'utilisation de cet outil est un des indicateurs qui permettent à l'entreprise de s'assurer du bon déroulement de la phase de réalisation.



Viaduc de la Sioule sur le trajet de l'A89 reliant Clermont-Ferrand à Bordeaux.



# Métiers

**L'analyse de l'activité de Sogea pour l'année 2004 fait apparaître des résultats encore une fois exceptionnels sur l'exercice**, marqués par un accroissement du chiffre d'affaires de 10 %. L'entreprise a également confirmé l'objectif de croissance de 5 % du résultat net qu'elle s'était fixé pour 2004. L'exercice s'inscrit ainsi dans un cycle de cinq années de croissance ininterrompue.

**Toutes les régions et tous les métiers de Sogea ont contribué à cette augmentation générale du résultat**, le bâtiment, le génie civil, l'hydraulique et les services dégageant chacun une rentabilité supérieure à 5 %. Ces résultats apportent une nouvelle fois la preuve de l'homogénéité des performances de l'entreprise.

**Les nouveaux métiers supports de Sogea et ses activités de services ont largement contribué aux performances de l'entreprise au cours de l'année.**

Montage immobilier, traitement de l'eau et des déchets, fibre optique, connaissent une progression spectaculaire, qui est venue soutenir, tout au long de l'année 2004, une activité traditionnelle plus régulière dans sa croissance. À noter aussi, l'accroissement du nombre des grosses opérations et l'essor des nouvelles formes de passation de marchés, comme les PPP.

**Ces tendances devraient se confirmer en 2005.** Prudente, cette prévision s'appuie sur un carnet de commandes d'ores et déjà supérieur de 340 millions d'euros à celui de 2004, laissant prévoir une hausse du chiffre d'affaires en 2005.



Hotel Citea Région du Nord-Pas-de-Calais, à Lille.



# Bâtiment

Sogea a enregistré un accroissement de 6,5 % du niveau d'activité du bâtiment en 2004, sous l'effet, notamment, d'un dynamisme exceptionnel en province.

## PROFIL

Sogea Construction dispose d'un savoir-faire complet dans tous les secteurs du bâtiment. La qualité de ses synergies internes lui permet d'apporter une réponse globale aux attentes de ses clients, au travers d'une offre complète de services incluant, en amont de la construction, la conception, le montage d'opérations et l'aménagement, et, en aval, la maintenance multitechnique et multiservice. L'activité de Sogea dans le secteur du bâtiment est exercée par des marques de référence reconnues pour leurs équipes, leur savoir-faire, la qualité de leurs méthodes, leur productivité et leur maîtrise technique.

## Métiers

Montage immobilier, aménagement, construction ou réhabilitation de logements, bureaux, bâtiments fonctionnels ou industriels, restauration de monuments historiques, maintenance.

## Principales marques et filiales

Bateg, Bonino, Bourdarios, Camozzi Bâtiment, Campenon Bernard, Caroni, Cavalier, CBC, Chanzy-Pardoux, Claisse, Cofframat, Croizet-Pourty, C3B, Enbatra, Giletto, Hallé, Heulin, Lamy, Merle, Pateu et Robert, Robat, SCB, Sicra, Sirca, Sobeau Auvergne, Sobeam, Sogea, Sotram, Sovame, SRC, Urban, Verazzi, Verdoïa.



Sicra et Bateg ont réhabilité le siège de Groupama, rue d'Astorg, à Paris.

## ACTIVITÉS

Principale activité de Sogea avec une part du chiffre d'affaires total de l'entreprise supérieure à 55 %, le bâtiment a connu un exercice marqué, une nouvelle fois, par une progression sensible. Cette croissance du chiffre d'affaires 2004 est essentiellement le fait de la province, objet d'une progression spectaculaire. L'activité est demeurée plus stable en région parisienne, avec toutefois un nouvel élan en fin d'année, sous l'effet d'un accroissement des commandes.

## En Île-de-France

Les différentes filiales de Sogea ont su s'orienter pour maintenir leur niveau d'activité au cours de l'année, malgré l'achèvement de certains grands programmes. Cette réactivité des différents acteurs s'est traduite par un regain de croissance pour une large palette de secteurs : les grands travaux, la réhabilitation lourde, le tertiaire, l'immobilier de bureaux, le logement, etc.

L'exercice a été marqué par la livraison de grands chantiers de bureaux neufs, notamment les 40 000 m<sup>2</sup> de bureaux destinés à accueillir les salariés de BNP-Paribas à Rueil-Malmaison, ou encore l'opération Frontalis, à Bagnolet, comprenant 75 000 m<sup>2</sup> de bureaux et 634 places de parking destinés à la Caisse nationale d'assurance maladie. 2004 a également vu la réalisation de bâtiments scolaires neufs, comme les collèges Jean-Macé à Suresnes et Louis-Armand à Savigny-le-Temple ou celui de Gentilly, et le démarrage d'importants bâtiments fonctionnels : médiathèque, salle de théâtre et centre d'archives municipales de Villejuif, palais des Sports d'Issy-les-Moulineaux, etc. Parallèlement à ces travaux neufs, de grands chantiers de réhabilitation ont été menés au cours de l'exercice : réhabilitation de bureaux rue Traversière à Paris, du siège de Groupama également à Paris, etc. À noter aussi, la réhabilitation de plusieurs bâtiments scolaires – collège Évariste-Galois à Sevran, lycée Lucien-René-Duchesne à La Celle-Saint-Cloud –, l'extension de l'École normale supérieure à Paris, etc. Le foudroyage des tours Ravel et Presov de la "Cité des 4000", à La Courneuve, fut aussi un événement symbolique de l'année 2004. L'activité liée aux logements est en forte croissance en Île-de-France : Sogea a livré 1 762 logements neufs ou réhabilités au cours de l'année 2004 et poursuit la construction de 2 441 autres, dont 1 720 en réhabilitation.

## Hôpital des armées de Toulon : un chantier "vedette"

Avec un budget global de 100 millions d'euros, le projet de construction de l'hôpital d'instruction des armées Sainte-Anne de Toulon, confié à Campenon Bernard Méditerranée, Sovame, Sogea Sud-Est et VINCI Energies, est le plus grand projet hospitalier jamais attribué en entreprise générale en France. La dimension de cette opération lancée en juin 2004, ses exigences en matière de développement durable, les moyens investis par Sogea et VINCI en matière de délais (réalisation en 36 mois), ont été valorisés par d'importants efforts de communication auprès des riverains, des collectivités locales et de la maîtrise d'ouvrage. Photos, vidéos, moyens Internet/intranet, dépliants et dossiers de presse, ont permis d'atteindre un très haut niveau d'information sur le déroulement du chantier, la sécurité et les aspects techniques, sociaux (embauches, formation) et environnementaux (tri des déchets, récupération des eaux de lavage, etc.).



L'hôpital des armées Sainte-Anne de Toulon a été confié à Campenon Bernard Méditerranée.





Le gros œuvre du pôle des Micro et Nanotechnologies (Minatec) de Grenoble a été confié à Campenon Bernard Régions.

### En province

La région Nord s'est imposée, en 2004, comme l'un des acteurs les plus dynamiques du bâtiment au sein de Sogea. Ce dynamisme s'est illustré, à Lille, par la livraison d'Euralliance, programme d'envergure représentant 17 000 m<sup>2</sup>, et par le démarrage des opérations Axe Europe et Conseil régional du Nord-Pas-de-Calais. L'Est et le Sud de la France se sont également montrés très actifs au cours de l'année, dans le domaine des bâtiments fonctionnels neufs avec la livraison de Malteurop, la malterie de Vitry-le-François, et de la Cité de la musique de Strasbourg, ou encore dans le domaine des hôpitaux avec la poursuite ou l'achèvement des travaux de réalisation de l'hôpital d'Agde, dans l'Hérault, de l'unité de néonatalogie de l'hôpital de la Conception, du centre hospitalier de Valvert et des services de cardiologie et d'angiographie de l'hôpital de la Timone à Marseille. À noter encore, la livraison de deux nouveaux parkings à Montpellier et de l'opération Sudalia Village à Saint-Jean-de-Védas (Hérault), comprenant maison de retraite et logements HLM pour personnes âgées valides. D'autres chantiers importants se sont poursuivis au cours de l'année, comme la construction de la Salle 3000, un amphithéâtre de 3 200 places au cœur de la Cité internationale de Lyon, le lancement des travaux de la polyclinique de Blois ou l'obtention des centres commerciaux de Rennes (Ille-et-Vilaine) et de Lorient (Morbihan), et des bâtiments pour Giat Industries en Corrèze.

### PERSPECTIVES

Le domaine du logement apportera ses meilleures perspectives à l'Île-de-France pour l'année 2005, soutenu par l'immobilier de bureau, avec la réalisation de la tour Granite, à la Défense, pour le compte de la Société générale (livraison au premier trimestre 2008). Un important immeuble de bureaux sera également rénové dans le cadre de l'opération Carré Défense CB3. Les travaux neufs offriront ses plus belles perspectives à la province en

2005, avec le gros œuvre du futur palais de justice de Laval ou encore la construction du laboratoire de nanotechnologies Minatec à Grenoble. Différents projets menés à destination de la commande publique – hôpitaux, prisons, etc. –, via des opérations en PPP (partenariats public-privé) ou des programmes de conception-construction, viendront également soutenir l'activité bâtiment au cours de l'année 2005.



La restructuration de l'hôtel de ville de Sceaux est assurée par Campenon Bernard Construction dans le cadre d'une démarche HQE®.

## Haute exigence environnementale

L'engagement de Sogea en matière de développement durable se traduit par une forte implication dans la démarche HQE® (haute qualité environnementale) et notamment par ses exigences en matière de limitation des dépenses en énergie. Plusieurs réalisations sont venues illustrer cet engagement en 2004, comme l'hôtel de région de Lille (Nord), la mairie de Sceaux (Hauts-de-Seine), le collège d'Alco (Hérault), le lycée agricole du Subdray (Cher) ou la tour Granite (la Défense). Tri sélectif des déchets, réduction des émissions sonores et olfactives, limitation de la gêne visuelle pour les riverains, font aussi partie des exigences de ces chantiers. Ils sont également présents lorsque la démarche HQE® n'est pas imposée par le maître d'ouvrage, comme l'illustre le chantier de l'hôpital de Toulon.



Confortement des piles du Pont-de-Pierre de Bordeaux.



# Génie civil

Après une croissance déjà vigoureuse en 2003, l'activité génie civil de Sogea a enregistré une nouvelle progression de son chiffre d'affaires : + 11,5 % en 2004.

## PROFIL

Sogea couvre l'ensemble des métiers et marchés du génie civil grâce aux fortes synergies entre ses filiales spécialisées et les équipes de génie civil de ses directions régionales, qui tirent parti de la densité de leur réseau d'implantations. Fédérant des enseignes aux savoir-faire connus et reconnus, Sogea intervient sur des projets de dimension et de nature très variées, depuis les travaux courants de génie civil jusqu'aux opérations majeures mobilisant les expertises et compétences complémentaires de son réseau.

## Métiers

Conception, construction, entretien, réparation, pilotage de projets... Ouvrages d'art, terrassements, génie civil lié à l'environnement, travaux souterrains, travaux maritimes et fluviaux, fondations spéciales, travaux spéciaux.

## Principales marques et filiales

Armor, Botte Fondations, Campenon Bernard, Charles Queyras TP, Cofex, CTS, Deschiron, Dodin, EITP, EMCC, Extract, Gauthier, Génie Civil de Lens, Muller Génie Civil, Santerne Génie Civil, Serra Travaux Maritimes, Sogea, Sogea TPI, Sogeforh, Tournaud.

### ACTIVITE :

Avec une croissance de 11,5 %, supérieure à celle du chiffre d'affaires global de Sogea, le génie civil a connu un exercice 2004 particulièrement satisfaisant. Dopés par la LGV-Est, l'A28 et le viaduc de la Sioule, les travaux hors spécialités (hors travaux fluviaux, maritimes et terrassements) ont connu la progression la plus significative. Les terrassements, au contraire, ont connu un léger fléchissement dû à la fin des travaux de ce type sur la LGV.

### Grands travaux et ouvrages d'art

Les 17 ouvrages d'art réalisés dans le cadre de l'acheminement terrestre des éléments de l'Airbus A380 à Toulouse

ont été livrés au cours de l'exercice, comme les travaux d'élargissement du viaduc d'accès au pont d'Aquitaine à Bordeaux, tandis que se poursuivait la construction du viaduc de la Sioule, sur le trajet de l'autoroute A89 reliant Clermont-Ferrand à Bordeaux. À l'étranger, Sogea poursuit les travaux de réalisation des ponts sur le Ntem, au Cameroun, et de la tranchée de Saint-Leu, sur la route des Tamarins, à la Réunion, en appui des filiales locales de VINCI Construction Filiales Internationales. L'exercice a également vu la poursuite des travaux de reconstruction de 240 m de quai dans le cadre du projet Port 2000 au Havre.



La réhabilitation d'ouvrages d'art, comme ici, la consolidation de l'écluse de Villedubert (Aude), est le métier historique de Gauthier.

## LGV est-européenne : succès sur toute la ligne pour Sogea

La création de la ligne à grande vitesse (LGV) est-européenne est un événement important dans l'aménagement du territoire national. Sogea et ses filiales figurent en bonne place dans ce projet d'envergure, trois importants TOARC (terrassements, ouvrages d'art, rétablissement des communications) ayant été attribués au groupe VINCI. Les travaux de terrassements se sont montrés particulièrement complexes du fait des conditions météorologiques et surtout de la diversité des sols rencontrés le long du tracé. Les techniques de terrassement les plus sophistiquées ont ainsi été employées pour consolider les sols, tout en respectant le trajet des eaux souterraines. Certains travaux, menés en partenariat entre Réseau ferré de France, maître d'ouvrage, SNCF Ingénierie, maître d'œuvre, et le groupement d'entreprises ont montré l'efficacité de ce mode d'organisation.



Deschiron, Campenon Bernard TP, Dodin, Muller Génie Civil, Sogea Est et Botte Fondations ont travaillé en synergie pour la réalisation de la ligne TGV entre Paris et Strasbourg.

### Travaux souterrains

Le tunnel de La Condamine, à Nice, destiné à relier Cantaron à la pointe de Cantes, a été livré à la fin de l'année 2004. À Toulouse, de nouvelles stations ont été livrées au cours de l'année pour le chantier du métro, le canal du Midi ayant été remis en eau au-dessus de la station éponyme dès le premier trimestre. Les travaux de percement du tunnel du Lioran, reliant Aurillac et Murat (Cantal), ont débuté, ainsi que ceux du tunnel Ivry-Masséna (TIMA) et d'Utelle (Alpes-Maritimes). Une galerie souterraine et différents aménagements de surface ont été réalisés sous le quai Panhard-et-Levassor, à Paris, tandis que les puits VL1, VL2 et RD10 de l'A86 se poursuivent dans l'ouest de la région parisienne.

### Terrassements

Plusieurs lots de terrassement ont été menés à bien au cours de l'exercice dans le cadre de la réalisation de la ligne du TGV Est-européen. Deschiron a également engagé les travaux du tronçon Écommoy-Montabon de l'A28, qui reliera à terme Rouen à Alençon, et ceux de l'échangeur Alençon Nord. Plusieurs autres chantiers ont animé l'exercice, comme les travaux de terrassement de la station de nitrification-dénitrification d'Achères et de l'autoroute A89 (Bordeaux - Clermont-Ferrand).

## Environnement

L'exercice a été marqué par de nombreux chantiers de stations d'épuration : la construction des stations d'Achères (Yvelines), Valenton (Val-de-Marne), la Cereirède à Montpellier, Fontenoy-Gondreville, moyenne vallée d'Ardières dans le Rhône ; l'extension des stations de Mulhouse et de Beblenheim (Haut-Rhin) ; la rénovation de la station Ginestous à Toulouse.



Le pont à béton, équipé de machines dans la réhabilitation de sites aquatiques avec traitement des boues.

À Châteaulin, dans le Finistère, Sogea Bretagne a piloté le génie civil de l'usine de traitement des eaux usées. Et, en Île-de-France, Sogea TPI a démarré le génie civil de la station de pompage du pont d'Épinay à Gennevilliers ainsi que les travaux d'infrastructures pour l'aménagement du parc du Chemin-de-l'Île à Nanterre. Par ailleurs, l'activité d'Extract dans le domaine de la réhabilitation de sites aquatiques et de vidanges d'ouvrages d'assainissement s'est encore développée avec l'ouverture, début 2004, d'une unité fixe de traitement des boues de curage, baptisée Tra-Sable, pour les réseaux d'assainissement d'Île-de-France.

## Travaux maritimes et fluviaux

Cette activité s'est illustrée à Paris par la réalisation d'un quai pour les futurs ouvrages de génie civil de TIMA au bord de la Seine, dans la région lyonnaise (protection en enrochement du siphon de la Mulatière, restauration des berges



Deschiron assure les travaux de terrassement de l'autoroute A63.

de la Saône face à l'île Barbe, etc.) et à Bordeaux par le confortement des piles du Pont-de-Pierre. Les travaux de dragage du chenal de Fier d'Ars, sur l'île de Ré, ont été livrés en été, quelques semaines avant ceux de la réalisation de l'émissaire de rejet en mer de la station d'épuration de Livery-La Baule.

## Fondations spéciales

Botte Fondations a fortement accru son activité au cours de l'année 2004 : aménagements routiers à Monaco, fondations pour la réhabilitation du château de la Muette, siège de l'OCDE, à Paris, ligne du TGV Est-européen, micro-pieux du nouveau bassin de rétention des eaux pluviales à Ivry-sur-Seine, etc.

## PERSPECTIVE

L'évolution de la réglementation relative au traitement de l'eau contribuera, à l'avenir, à de nombreuses extensions et créations de stations d'épuration. Ces extensions ou créations à venir sont autant de perspectives pour le génie civil de Sogea, toujours plus actif dans son volet "environnement". Au-delà, l'activité génie civil sera également soutenue par un contrat de concessions attribué à VINCI pour la future A19 qui reliera Arthenay-Courtenay en 2009. Nouvelle illustration des synergies qui animent le groupe VINCI, ce projet sera bien entendu réalisé par les entreprises de VINCI Construction, au nombre desquelles figure Sogea.



Campanon Bernard TP réalise la galerie de traitement des niches n° 30, 31 et 32 de l'A86 à l'ouest de Paris.

## Sogea, expert en travaux souterrains

Les travaux souterrains ont connu un net accroissement de leur activité au cours de l'année 2004, marquée par plusieurs chantiers majeurs. Ces chantiers permettent d'illustrer la diversité des techniques mises en œuvre par Sogea en matière de travaux souterrains : tunnelier "pression terre" pour le lot 2 de la ligne B du métro de Toulouse (sept stations), tunnel de stockage Ivry-Masséna (Paris), explosif pour le tunnel du Lioran (Cantal) et les deux puits de l'Andra (Marne), percement traditionnel et traditionnel boisé pour les niches du tunnel ouest de l'A86. La sécurité est un domaine privilégié pour ces travaux où les risques rencontrés exigent des réponses spécifiques. C'est pourquoi Sogea s'applique à la prise en compte de l'aspect sécurité en amont de chaque projet, dès l'élaboration des méthodes, avec un important volet formation.



Déviations de réseaux pour le tramway sud de Paris.



# Hydraulique

Le secteur hydraulique de Sogea a enregistré en 2004 une croissance de 18,2 % en moyenne sur l'année, répartie sur la quasi-totalité des directions régionales.

## **PROFIL**

Forte de plus d'un siècle d'expérience dans le domaine de l'eau, Sogea maîtrise l'ensemble des métiers de l'hydraulique. Sur la base d'un réseau d'implantations de proximité particulièrement dense, les activités hydrauliques bénéficient de synergies constantes avec les autres métiers du groupe, du bâtiment à la maintenance-exploitation en passant par le génie civil et l'ingénierie de process environnementaux.

## **Métiers**

Conception et gestion de réseaux d'adduction d'eau potable et d'assainissement des eaux pluviales et usées ; fourniture, pose, entretien et rénovation de canalisations et de réseaux ; conception et construction d'usines d'eau potable et de stations d'épuration, d'usines de dessalement d'eau de mer, de stations de pompage et de stations de surpression ; développement de techniques de pointe dans le domaine du forage, du fonçage de canalisations par microtunnelier, de la réhabilitation sans tranchée et de l'assainissement sous vide.

## **Principales marques et filiales**

Acanthe, Barriquand, Cardaillac, Chaillan, Claisse, Cuisset, Havé, MTHA, Par.en.ge, Saincry, Setci, Sobeia Environnement, Sogea, Somaco, TPHR.

### ACTIVITES

Avec une croissance moyenne de 18,2 % sur l'année, le secteur des travaux hydrauliques confirme sa vitalité. Ce dynamisme montre également la reconnaissance de l'expertise de Sogea, qui mène de grands chantiers

d'infrastructure sur l'ensemble du territoire. Il démontre aussi l'importance croissante des préoccupations environnementales, qui s'affirment comme une perspective majeure pour les activités hydrauliques.

## Cardaillac : qualité certifiée

Filiale de la direction régionale Sud-Est de Sogea Construction basée à Grimaud, dans le Var, rattachée à Sogea Construction il y a une quinzaine d'années, Cardaillac s'est vu attribuer la certification ISO 14001 à la fin de l'exercice 2004. Cette société créée il y a 40 ans, spécialisée dans les domaines de l'hydraulique et de l'environnement, est ainsi la première entreprise varoise de BTP à se voir décerner ce label. Obtenue en 15 mois à peine, cette certification vient conforter la démarche globale de l'entreprise au service des chantiers : qualité, respect de l'environnement, sécurité, etc. Le dépôt de matériel inauguré par l'entreprise à Grimaud, exemplaire par ses atouts en matière de recyclage des matériaux et par ses qualités de propreté, de sécurité et de fonctionnalité, s'inscrit dans cette même démarche.



Cardaillac est la première entreprise varoise de BTP à recevoir la certification ISO 14001.



Sogeforh utilise traditionnellement le forage horizontal à la tarière pour le passage de canalisations sans tranchée.

## En Île-de-France

Les travaux de déviation des réseaux d'adduction d'eau pour le tramway de Paris ont compté parmi les événements marquants de l'exercice 2004. Effectués dans des conditions de trafic spécialement contraignantes, ces travaux illustrent le savoir-faire des filiales de Sogea, confirmé par l'achèvement du forage de la zone Jatteau à Sénart (Seine-et-Marne), mené sans interrompre la circulation. Les travaux de remplacement des tuyaux plomb en région parisienne se poursuivent, et Sogea a livré le raccordement à l'égout départemental de la tour Plaza, à la Défense.

## En province

L'hydraulique a connu une forte actualité dans la quasi-totalité de l'Hexagone en 2004 : dans les régions Sud, Sud-Est et Sud-Ouest, avec l'élargissement du viaduc d'accès au pont d'Aquitaine, la mise aux normes des canalisations sous les pistes de l'aéroport de Blagnac à Toulouse pour l'A380, le bassin de traitement des eaux pluviales de Sainte-Maxime, la pose de 25 km de canalisations d'alimentation d'eau potable à Arles et les travaux de VRD de l'hôpital Sainte-Anne de Toulon ; dans l'Ouest et le Nord-Ouest, avec de nombreux chantiers de canalisations en Charente et Charente-Maritime, et la poursuite de la réhabilitation des





L'élargissement du viaduc d'accès au pont d'Aquitaine à Bordeaux a été confié à Sogea Sud-Ouest Hydraulique (canalisations) et Dodin (génie civil).

branchements en plomb à Rouen ; dans l'Est et en Rhône-Alpes, avec la réfection des caniveaux extérieurs dans l'amphithéâtre du Zénith de Nancy, les travaux hydrauliques relatifs à l'opération de confinement de l'ancien site de stockage de gypse de Thann ou la pose de collecteurs souterrains à Saint-Étienne.



Barriquand accompagne les agences régionales de Sogea dans les travaux de réhabilitation de canalisations et dans les techniques spéciales du sous-vide.

Enfin, dans l'Oise, Barriquand enregistre un exercice 2004 positif et renforce l'accompagnement des agences régionales de Sogea dans la mise en œuvre des techniques spéciales d'assainissement et d'évacuation sous-vide, et de réhabilitation sans tranchée.

D'autres travaux ont été menés en liaison avec des projets d'infrastructures de transport : déviation de réseau pour la deuxième ligne du tramway de Montpellier, travaux préparatoires pour l'aménagement du tramway de Nice, déviation et entretien de réseaux pour le tram-train de Mulhouse, travaux hydrauliques du lot 34A de la LGV est-européenne, mais également marché à bons de commande pour le déplacement des réseaux d'assainissement pour le tramway de Bordeaux.

### PERSPECTIVES

Les opportunités offertes par les chantiers de transport ferroviaire en milieu urbain (tramway) et interurbain (lignes à grande vitesse) laissent augurer d'intéressantes perspectives pour l'avenir en matière de travaux hydrauliques. De même, l'essor des activités liées à l'environnement et

l'évolution de la réglementation sur l'eau, renforcés par les synergies actives au sein de Sogea, devraient apporter un important soutien au métier hydraulique. Le développement par l'entreprise de nouveaux procédés techniques, enfin, permettra à Sogea de conforter sa position sur le marché.



La création d'un camion-aspirateur a permis à Sogea Rhône-Alpes de traiter plus efficacement ses chantiers de renouvellement des branchements en plomb de la région lyonnaise.

## Sogea innove avec le camion-aspirateur et la tranchée à régulation de débit

Désireuse d'augmenter l'efficacité de ses équipes chargées de renouveler les branchements "plomb" dans l'agglomération de Lyon, notamment dans les terrains fortement encombrés par les réseaux existants, Sogea Rhône-Alpes s'est dotée d'un camion-aspirateur qui a permis d'effectuer 750 renouvellements de branchements au cours de l'année 2004.

Sur le même site du Grand Lyon, Sogea Rhône-Alpes a permis d'améliorer les méthodes de collecte et de transport des effluents pluviaux avec la "tranchée de régulation de débit", technique qui répond aux problèmes créés par les fossés (ravinement, difficultés d'entretien), les réseaux traditionnels de collecte et de transport (saturations, inondations) et les bassins de rétention (sécurité, impact visuel). Le système apporte plusieurs avantages : ratio rétention-écoulement adapté au site et aux besoins du projet ; réduction des risques d'inondation et diminution des risques de ravinement ; réduction, voire suppression des bassins de rétention.



Pose des cables de fibre optique pour le réseau haut débit de Moselle.



## Services et métiers supports

Les activités de service ont confirmé leur essor en 2004, notamment dans les domaines du montage immobilier, du traitement de l'eau et des déchets, et de la fibre optique.

### **PROFIL**

L'enracinement historique de Sogea Construction dans les métiers de services lui a permis de développer une forte culture dans ce domaine. Celle-ci s'illustre dans la qualité et la diversité des services proposés en amont et en aval des prestations de constructeur. Des solutions à fort contenu de services sont également offertes dans le secteur de l'environnement, où l'entreprise met en œuvre un ensemble complet d'expertises, grâce à sa maîtrise des process de valorisation des déchets et de traitement des eaux, des boues, des odeurs, des fumées et des émissions gazeuses. Cette culture de services s'étend enfin à l'exploitation de stations d'épuration et aux nouveaux métiers de la fibre optique.

### **Métiers**

Montage d'opérations immobilières, maintenance multitechnique et multiservice, conception, construction et exploitation de stations d'épuration, construction d'usines de traitement des ordures ménagères et des fumées, gestion de réseaux de fibre optique.

### **Principales marques et filiales**

Comofi, Énergie Sécurité, Énergilec, Garonne Networks, LCR, Manei, Mentor, Sicra Maintenance, SMTM, Socogim, Sogam, Sogea, Speic, Tradilor, VINCI Environnement, VINCI Networks, Viron.

### ACTIVITÉS

Reflet du développement des métiers supports, les activités de service ont toutes enregistré une progression au cours de l'exercice. En vedette, l'accroissement très significatif de l'activité de Speic dans le traitement des fumées, le développement des activités de montage immobilier avec d'importants contrats de promotion immobilière (CPI), pour des gendarmeries notamment. La signature de plusieurs contrats pour VINCI Networks, enfin, est venue apporter un important soutien aux travaux de fibre optique.

### Montage immobilier

Le montage immobilier a connu une activité soutenue, avec plusieurs programmes de gendarmeries – Colmars (Alpes-de-Haute-Provence), La Bâtie-Neuve (Hautes-Alpes), Saint-Rémy-de-Provence (Bouches-du-Rhône), La Roquebrussanne (Var), Castelnau-le-Crès (Hérault) et Grenade (Haute-Garonne) –, le siège du Crédit Mutuel Midi-Atlantique (Balma), l'opération Grigny-Centre (Rhône), comprenant logements, médiathèque, presbytère et parkings, le centre commercial de La Visitation à Rennes, l'espace Nayel



De nombreux programmes de gendarmeries ont été montés en 2004 par Socogim et seront réalisés en 2005 par les agences travaux de Sogea.

à Lorient, les logements La Lanterne à Nice ou encore la livraison de l'immeuble Fidelia, soit 5 500 m<sup>2</sup> de bureaux pour Sogam à Saint-Cloud.



Bourdarios Assistance a mis en place un centre d'appels qui lui permet d'intervenir immédiatement en cas de sinistre grave.

## Sogea pilote la modernisation de la station d'épuration de Strasbourg

L'évolution de la réglementation a amené la communauté urbaine de Strasbourg à moderniser les installations de sa station d'épuration, d'une capacité d'environ 1 million d'équivalents habitants. Le maître d'ouvrage a ainsi lancé fin 2003 un appel d'offres comprenant deux volets de travaux, l'un sur le traitement des eaux et des odeurs, l'autre sur le traitement des boues. Ce second lot a été attribué à un groupement mené par Sogea Est, mandataire, en charge de la réalisation du process, aux côtés de la direction du Traitement de l'eau, pour la conception et les études, et d'Urban, pour le génie civil. Ce chantier, mené dans des délais serrés, liés à l'échéance réglementaire de la fin 2005 pour le traitement des fumées (confié à Speic), avec un phasage des travaux rendu complexe par la poursuite de l'exploitation, constitue une première référence d'envergure pour Sogea dans le domaine de l'eau et démontre la capacité de ses filiales à travailler en synergie.



Le lot "traitement des boues" dans la modernisation de la station d'épuration de Strasbourg a été confié à Sogea.

### Maintenance

Manei, la marque de Sogea spécialisée dans la maintenance multitechnique et multiservice, s'est vu attribuer d'importants contrats de maintenance en Île-de-France. Ainsi, en 2004, Sicra Maintenance et Energilec ont remporté près de 150 nouveaux contrats totalisant une surface de 920 000 m<sup>2</sup> : les immeubles Eurostade (Saint-Denis), Newton-Lafayette (la Défense) et le Ponant III (Paris), l'ancien siège du CCF, place Vendôme (Paris), les immeubles Blanqui-Montreuil et Fidelia (réalisés par Sicra à Montreuil et Saint-Cloud), l'hôtel Le Méridien Montparnasse (Paris), etc. En région, Energilec assure la maintenance des bureaux d'Azur Assurances à Chartres, tandis que Bourdarios Assistance a signé le contrat d'entretien pluriannuel des agences Crédit Mutuel en Midi-Pyrénées et plusieurs marchés à bons de commande triennaux pour l'entretien de bâtiments départementaux en Haute-Garonne.



Sogea Nord exploite la station d'épuration de Douai certifiée ISO 14001 en 2004.

### Traitement de l'eau et exploitation

L'évolution de la réglementation et l'importance croissante des besoins en traitement de l'eau ont encouragé l'activité de Sogea au cours de l'exercice : signature des marchés de conception-réalisation des stations d'épuration de Strasbourg, de Noisy-le-Grand et de Surzur, dans le Morbihan, équipée du traitement des boues par séchage solaire Sogelios (procédé Sogea) ; génie civil et process de la station de traitement d'eau potable de Roussines, en Charente, et des stations d'épuration de Vieilleville, en Loire-Atlantique, et de Bourg-des-Comptes, en Ille-et-Vilaine ; process de la step de Bagès, dans les Pyrénées-Orientales. Outre les stations de Douai, Hazebrouck, Brienne, Nancy, Bar-sur-Aube et Charleville-Mézières, Sogea a signé un contrat d'exploitation sur dix ans pour la step de Villeneuve-d'Ascq.

### Traitement et valorisation des déchets

L'élément marquant de l'exercice 2004 est le développement de l'activité de Speic, avec la mise aux normes du traitement des fumées des unités de valorisation énergétique des ordures ménagères de Schweighouse-sur-Moder (Bas-Rhin) et de Saran-Orléans ; et le traitement des fumées de l'usine d'incinération de Colombelles (Calvados) et de la station d'épuration de Strasbourg. Speic, aux côtés de Sogea Bretagne (génie civil) s'est également vu attribuer la mise aux normes de l'usine de valorisation énergétique de Brest. En Grande-Bretagne, VINCI Environnement a été retenue pour l'amélioration des paramètres de combustion de l'usine London Waste

d'Edmonton, près de Londres. VINCI Environnement accompagnera également Sogea Atlantique dans la réalisation d'une usine de traitement biologique des ordures ménagères dans les Deux-Sèvres et réalisera la nouvelle ligne d'incinération de l'usine de Carrière-sur-Seine (Yvelines).

### Fibre optique

Une convention de délégation de service public a été signée pour 15 ans entre Sogea et la communauté de

communes du Creusot-Montceau pour la conception, la construction, l'exploitation et la commercialisation d'une infrastructure de télécommunications à haut débit. Des contrats similaires ont été conclus à Arras, dans la Manche et en Moselle, qui ont contribué à une importante hausse du chiffre d'affaires de cette activité.

### L'ÉCOPÉRIE

Le rôle grandissant des métiers supports sera très certainement confirmé au cours de l'année 2005. Déjà à l'honneur en 2004, ces nouvelles activités de service sont promises à un fort développement dans l'avenir, sous l'effet du développement des nouveaux modes de passation des marchés et notamment des PPP (partenariats public-privé) ; des préoccupations environnementales toujours plus présentes, avec notamment des besoins croissants pour les communes et leurs administrés en matière de traitement de l'eau et des déchets ; et enfin de l'extension progressive des réseaux de fibre optique.



VINCI Environnement réalise les travaux d'amélioration des paramètres de combustion de l'usine London Waste d'Edmonton.

## Nouveaux besoins, nouvelles technologies

Le domaine de la protection de l'environnement ouvre de multiples perspectives pour l'activité "services" de Sogea. À ce titre, la direction du Traitement de l'eau a signé au cours de l'année divers partenariats exclusifs pour l'application de technologies innovantes en France : OVH (oxydation par voie humide), Kaldnes (traitement biologique norvégien), Membratrec (procédé de séparation sur membranes). Par ailleurs, l'obligation de mise en conformité des unités de valorisation énergétique des déchets avant le 28 décembre 2005 a permis à VINCI Environnement et sa filiale Speic de tirer parti de leurs acquis technologiques tels que BIONOX (procédé original de réduction non catalytique des NOx) et de maîtriser les techniques émergentes d'épuration des fumées (procédés catalytiques basse température...).



**Sogea Construction**  
 9, place de l'Europe  
 92851 Reuil-Malmaison CEDEX  
 Tél. : 01 47 16 40 00  
 Fax : 01 47 51 91 01  
 www.sogea-construction.com

## Île-de-France

**Bateg**  
 "L'Émeraude" – Bâtiment A  
 1, rue du Petit-Clamart  
 78457 Vélizy-Villacoublay CEDEX  
 Tél. : 01 41 28 23 00  
 Fax : 01 41 28 23 90

**Campenon Bernard Construction**  
 Tour Vendôme  
 204, rond-point du Pont-de-Sèvres  
 92516 Boulogne-Billancourt CEDEX  
 Tél. : 01 55 20 67 00  
 Fax : 01 47 61 14 64  
 www.cbconstruction.fr

**Sicra**  
 36, rue du Séminaire  
 Centra 307 – Chevilly-Larue  
 94586 Rungis CEDEX  
 Tél. : 01 49 78 51 00  
 Fax : 01 45 60 90 42  
 www.sicra.fr

**SRC**  
 34, avenue de l'Europe  
 Energy IV - BP 266  
 78147 Vélizy CEDEX  
 Tél. : 01 30 67 66 70  
 Fax : 01 34 65 01 83

## Normandie

### DIRECTION RÉGIONALE EST

**Sogea Est**  
 ZA Lesmenils – BP 69  
 54703 Pont-à-Mousson CEDEX  
 Tél. : 03 83 80 83 80  
 Fax : 03 83 81 29 89

**Hallé**  
 ZA Lesmenils – BP 69  
 54703 Pont-à-Mousson CEDEX  
 Tél. : 03 83 80 83 80  
 Fax : 03 83 81 29 89

**Chanzy-Pardoux**  
 Rue Costes-et-Bellonte – BP 58  
 57155 Marly CEDEX  
 Tél. : 03 87 62 26 22  
 Fax : 03 87 65 39 48

**SLCP (Société Luxembourgeoise Chanzy-Pardoux)**  
 1 A, rue Christophe-Plantin  
 L-2339 Luxembourg  
 Tél. : 00 352 43 56 89  
 Fax : 00 352 42 88 69

**Sotram**  
 ZI Mardeuil – BP 100  
 51204 Épernay CEDEX  
 Tél. : 03 26 53 39 00  
 Fax : 03 26 53 39 19

**Hjibon**  
 19, route d'Eschau  
 67400 Illkirch-Graffenstaden  
 Tél. : 03 88 40 56 10  
 Fax : 03 88 67 26 70

**Tradilor**  
 ZA Lesménils – BP 69  
 54703 Pont-à-Mousson CEDEX  
 Tél. : 03 83 80 83 80  
 Fax : 03 83 81 29 89

**MTHA (Muller Travaux Hydrauliques d'Alsace)**  
 Route d'Indisheim  
 67880 Krautergersheim  
 Tél. : 03 88 48 19 20  
 Fax : 03 88 95 72 75

**TPHR**  
 8 rue de l'Industrie  
 68260 Kingersheim  
 Tél. : 03 89 52 40 40  
 Fax : 03 89 53 68 08

### DIRECTION RÉGIONALE NORD

**Sogea Nord**  
 274, boulevard Clemenceau  
 BP 3019  
 59703 Marcq-en-Barœul CEDEX  
 Tél. : 03 20 99 25 50  
 Fax : 03 20 99 22 55

**Barriquand**  
 Route de Choisy-au-Bac  
 BP 10439  
 60204 Compiègne CEDEX  
 Tél. : 03 44 38 48 60  
 Fax : 03 44 40 19 43

**Caroni Construction**  
 274, boulevard Clemenceau  
 BP 1029  
 59701 Marcq-en-Barœul CEDEX  
 Tél. : 03 20 99 78 78  
 Fax : 03 20 99 78 00

**Génie civil de Lens**  
 105, avenue Van-Pelt – BP 279  
 62305 Lens  
 Tél. : 03 21 79 14 80  
 Fax : 03 21 79 14 90

**Résiceram**  
 274, boulevard Clémenceau  
 59700 Marcq-en-Barœul  
 Tél. : 03 20 99 78 02  
 Fax : 03 20 99 78 25

**Santerne Génie civil**  
 4, rue du Canal – BP 5  
 62223 Saint-Nicolas-les Arras  
 Tél. : 03 21 21 42 00  
 Fax : 03 21 21 42 09

### DIRECTION RÉGIONALE NORD-OUEST

**Sogea Nord-Ouest**  
**Sogea Nord-Ouest TP**  
 335, rue du Rouvray – BP 43  
 76650 Petit-Couronne CEDEX  
 Tél. : 02 32 11 46 79  
 Fax : 02 32 11 46 00

**L'Industrie**  
 9, rue de Toulon – BP 108  
 76308 Sotteville-lès-Rouen  
 Tél. : 02 35 72 50 32  
 Fax : 02 35 62 80 81

**Delery Construction**  
 23, boulevard d'Anvaux – BP 162  
 36003 Châteauroux CEDEX  
 Tél. : 02 54 08 27 27  
 Fax : 02 54 07 18 47

**Have**  
 ZA Flamenville  
 76116 Martinville-Épreville  
 Tél. : 02 35 23 40 81  
 Fax : 02 35 23 90 25

**LCR**  
 335, rue du Rouvray – BP 43  
 76650 Petit-Couronne  
 Tél. : 02 32 11 46 79  
 Fax : 02 32 11 46 00

**Somaco**  
 Chemin des Prairies – BP 4  
 76580 Le Trait  
 Tél. : 02 35 37 93 42  
 Fax : 02 35 37 45 93

### DIRECTION RÉGIONALE OUEST

**Sogea Atlantique**  
 Rue des Meuniers  
 ZA des Hauts-de-Couëron – BP 46  
 44220 Couëron  
 Tél. : 02 51 11 28 00  
 Fax : 02 51 11 28 47

**Sogea Bretagne**  
 ZI du Prat  
 Avenue Paul-Duplex  
 CP 3724  
 56037 Vannes CEDEX  
 Tél. : 02 97 47 70 91  
 Fax : 02 97 68 84 56

**Heulin**  
 301, avenue Bollée  
 72005 Le Mans CEDEX 2  
 Tél. : 02 43 40 28 28  
 Fax : 02 43 40 28 29

### DIRECTION RÉGIONALE RHÔNE-ALPES

**Direction régionale de Sogea**  
 92, rue Alexandre-Dumas  
 69120 Vaulx-en-Velin  
 Tél. : 04 72 15 61 61  
 Fax : 04 72 15 61 62

**Campenon Bernard Régions**  
 92, rue Alexandre-Dumas  
 69120 Vaulx-en-Velin  
 Tél. : 04 72 15 61 61  
 Fax : 04 72 15 61 62

• **Agence de Lyon**  
 92, rue Alexandre-Dumas  
 69120 Vaulx-en-Velin  
 Tél. : 04 72 15 61 61  
 Fax : 04 72 15 61 62

• **Agence Dauphinée-Auvergne**  
 33, chemin du Vieux Chêne - ZIRST  
 38941 Meylan CEDEX  
 Tél. : 04 76 61 64 20  
 Fax : 04 76 61 64 21

• Agence de Montbéliard

5, rue Vivaldi - BP 33  
25217 Montbéliard  
Tél. : 03 81 31 17 90  
Fax : 03 81 31 17 91

**Bonino**

La Garonne – Grange Neuve  
BP 77  
26702 Pierrelatte CEDEX  
Tél. : 04 75 96 33 20  
Fax : 04 75 98 82 85  
www.bonino.fr

**Cofex Régions**

Route de Brignais – BP 7  
ZI du Caillou  
69630 Chaponost  
Tél. : 04 72 67 03 90  
Fax : 04 72 67 07 27

**C3B**

Immeuble Le Richelieu  
10, boulevard Carnot  
21000 Dijon  
Tél. : 03 80 66 65 10  
Fax : 03 80 31 80 34

**Conditionnement**

Déchets Béton  
RN 504  
01300 Chazey-Bons  
Tél. : 04 79 81 74 01  
Fax : 04 79 81 74 02

**Enbatra**

9, avenue de la Falaise  
38360 Sassenage  
Tél. : 04 76 85 93 93  
Fax : 04 76 26 19 80

**Expertises et Travaux**

7, chemin du Caillou  
69630 Chaponost  
Tél. : 04 78 56 40 40  
Fax : 04 78 56 07 80

**Giletto**

Route de la Dranse – BP 619  
74506 Amphion-les-Bains  
Tél. : 04 50 70 04 61  
Fax : 04 50 70 84 55

**Lamy**

13, place Jean-Berry – BP 40  
69702 Givors CEDEX  
Tél. : 04 72 49 23 80  
Fax : 04 78 07 19 80  
www.lamybat.com

**Merle**

24, rue Parmentier  
43300 Langeac  
Tél. : 04 71 77 69 20  
Fax : 04 71 77 01 63

**Pateu & Robert**

8, rue de la Redoute  
ZAE Cap Nord  
21850 Saint-Apollinaire  
Tél. : 03 80 60 81 10  
Fax : 03 80 60 81 11

**Robat**

ZI Molina-la-Chazotte  
239, rue George-Sand  
42350 La Talaudière  
Tél. : 04 77 32 45 52  
Fax : 04 77 38 97 87

**SCB [Satec Cassou Bordas]**

7, rue du Caillou – BP 64  
69630 Chaponost  
Tél. : 04 78 56 70 80  
Fax : 04 78 56 70 89

**Sobeau Auvergne**

68-70, rue des Ronzières  
63000 Clermont-Ferrand  
Tél. : 04 73 14 43 60  
Fax : 04 78 61 94 60

**Sogea Rhône-Alpes**

12/14, route de Vienne – BP 7007  
69343 Lyon CEDEX 07  
Tél. : 04 72 80 12 80  
Fax : 04 78 61 94 60

**Tournaud**

5, rue de Fos-sur-Mer  
Port Edouard-Herriot  
69007 Lyon  
Tél. : 04 37 65 45 45  
Fax : 04 37 65 45 40

**Verazzi**

350, rue des Frères-Lumière  
BP 90  
39003 Lons-le-Saunier  
Tél. : 03 84 87 61 80  
Fax : 03 84 43 15 44

**DIRECTION RÉGIONALE SUD**

**Sogea Sud**

381, avenue du Mas d'Argelliers  
CS 90005  
34078 Montpellier CEDEX 3  
Tél. : 04 67 69 72 00  
Fax : 04 67 69 72 33

**Cavalier**

25, avenue Enseigne-Albertini  
34500 Béziers  
Tél. : 04 67 62 80 60  
Fax : 04 67 62 42 72

**SMTM**

381, avenue du Mas d'Argelliers  
CS 90005  
34078 Montpellier CEDEX 3  
Tél. : 04 67 69 72 30  
Fax : 04 67 69 72 27

**DIRECTION RÉGIONALE**

**SUD-EST**

**Campenon Bernard**

Méditerranée  
8, traverse de la Montre – BP 76  
13371 Marseille CEDEX 11  
Tél. : 04 91 35 75 50  
Fax : 04 91 35 75 80

**Compas Sud-Est**

Lotissement Plein Soleil – Luynes  
13097 Aix-en-Provence CEDEX 2  
Tél. : 04 42 16 07 00  
Fax : 04 42 24 00 52

**Chaillet**

973, boulevard Saint-Maurice  
ZI Saint-Maurice  
04100 Manosque  
Tél. : 04 92 72 12 25  
Fax : 04 92 72 84 36

**Chaillet-Quercy-Ti**

Quartier Saint-Jean  
05600 Saint-Crépin  
Tél. : 04 92 45 02 93  
Fax : 04 92 45 25 91

**EITP**

Lot 75 – Parc d'activités de l'Argile  
BP 35  
06372 Mouans-Sartoux CEDEX  
Tél. : 04 93 75 51 13  
Fax : 04 92 92 91 98

**Établissement Roger Carilla**

ZI des Grands-Ponts  
Quartier des Grands-Ponts  
83310 Grimaud  
Tél. : 04 94 55 56 60  
Fax : 04 94 55 56 70

**Eden Star**

32/34, quai Jean-Charles-Rey  
98000 Monaco  
Tél. : (+ 377) 92 05 76 87  
Fax : (+ 377) 92 05 27 89

**Evayenne**

331 avenue du Prado - BP 92  
13267 Marseille CEDEX 08  
Tél. : 04 91 29 34 50  
Fax : 04 91 77 92 58

**DIRECTION RÉGIONALE**

**SUD-OUEST**

**Compas Sud-Ouest Ti**

60, boulevard de Thibaud  
BP 1788  
31084 Toulouse CEDEX 1  
Tél. : 05 62 11 10 69  
Fax : 05 62 11 10 56

**Compagnies**

ZI Les Ports  
82800 Nègrepelisse  
Tél. : 05 63 64 21 21  
Fax : 05 63 30 80 65

**Camozzi Bâtiment**

Route de Condom – BP 67  
32502 Fleurance CEDEX  
Tél. : 05 62 06 06 06  
Fax : 05 62 06 14 84

**Cofex Littoral**

41, avenue J.F.-Champollion  
BP 1683  
31103 Toulouse CEDEX 1  
Tél. : 05 62 11 10 55  
Fax : 05 62 11 10 21

## Énergie-Eau

Servières-le-Château  
19220 Saint-Privat  
Tél. : 05 55 28 26 05  
Fax : 05 55 28 38 26

### Gauthier

1, avenue Gutenberg  
31128 Portet-sur-Garonne CEDEX  
Tél. : 05 61 72 75 75  
Fax : 05 61 72 75 79

### Sogea Sud-Ouest Hydraulique

3, rue Gaspard-Monge  
ZAC de Pessac-Canéjan – BP 160  
33606 Pessac CEDEX  
Tél. : 05 56 46 68 00  
Fax : 05 56 36 75 75

### Saincry

ZA de Borie – B.P. n° 10  
47280 Pont-du-Casse  
33606 Pessac CEDEX  
Tél. : 05 53 47 00 70  
Fax : 05 53 66 15 34

## Ti' France

### Armor

Quai du Président-Wilson  
BP 30421  
44204 Nantes CEDEX 2  
Tél. : 02 40 89 74 33  
Fax : 02 40 89 38 38

### Botte Fondations

21, rue du Pont-des-Halles  
Delta 112 - Chevilly-Larue  
94536 Rungis CEDEX  
Tél. : 01 49 61 48 00  
Fax : 01 49 61 48 01

### CTS

Rue de la Plaine-Basse  
94290 Villeuneuve-le-Roi  
Tél. : 01 49 61 64 15  
Fax : 01 49 61 91 74  
www.cts-france.fr

### EMCC

21, rue du Pont-des-Halles  
Delta 101 – Chevilly-Larue  
94536 Rungis CEDEX  
Tél. : 01 49 61 71 00  
Fax : 01 49 61 71 01

### Extract

1, rue Henri-Becquerel  
Le Vinci – ZI Mitry-Compans  
77295 Mitry-Mory  
Tél. : 01 64 67 27 27  
Fax : 01 64 67 34 34

### Serra Travaux Maritimes

Valparc Bâtiment B  
Avenue de Rome  
ZI Les Playes-Jean Monnet Sud  
83500 La Seyne-sur-Mer  
Tél. : 04 94 10 93 70  
Fax : 04 94 10 93 71

### Campenon Bernard

#### Environnement

21, rue du Pont-des-Halles  
Delta 107 – Chevilly-Larue  
94536 Rungis CEDEX  
Tél. : 01 41 73 10 09  
Fax : 01 41 73 10 02

#### Énergie

21, rue du Pont-des-Halles  
Delta 107 – Chevilly-Larue  
94536 Rungis CEDEX  
Tél. : 01 41 73 10 00  
Fax : 01 41 73 10 01

## Autre

338, avenue Pasteur – BP 29  
77551 Moissy-Cramayel CEDEX  
Tél. : 01 60 60 62 63  
Fax : 01 64 88 62 63

### Claisse

11, rue du Buisson-aux-Fraises  
BP 30 077  
91303 Massy CEDEX  
Tél. : 01 60 13 65 50  
Fax : 01 60 11 07 49

### Cofex Île-de-France

11, rue du Buisson-aux-Fraises  
BP 90 066  
91302 Massy CEDEX  
Tél. : 01 60 13 65 90  
Fax : 01 60 13 65 91

### Sobea Environnement

DELTA 101 – Chevilly-Larue  
21, rue du Pont-des-Halles  
94536 Rungis CEDEX  
Tél. : 01 49 61 48 51  
Fax : 01 49 61 48 50

### Dodin IDF

Allée de la Briarde  
77184 Émerainville  
Tél. : 01 64 80 43 40  
Fax : 01 64 80 44 10

### Sogeforh

9, allée de la Briarde  
77184 Émerainville  
Tél. : 01 64 62 70 00  
Fax : 01 64 62 70 09

### Campenon Bernard TP

Parc d'affaires Silic  
4, place des États-Unis  
BP 70205  
94518 Rungis CEDEX  
Tél. : 01 49 78 85 85  
Fax : 01 49 78 85 09

### Dodin

26, chemin de la Flambère  
BP 3128  
31026 Toulouse CEDEX  
Tél. : 05 62 74 80 40  
Fax : 05 61 49 20 87

### Deschiron

1, rue du Docteur-Charcot  
BP 10  
91421 Morangis CEDEX  
Tél. : 01 69 10 16 10  
Fax : 01 69 10 16 56  
www.deschiron.fr

### Muller Génie Civil

Siège Social : ZA Lesmenils  
54703 Pont-à-Mousson  
Bureaux Administratifs :  
26, chemin de la Flambère  
BP 3128  
31026 Toulouse CEDEX  
Tél. : 05 62 74 80 40  
Fax : 05 61 49 20 87

### Sogea TPI

38, rue du Séminaire  
Centra 401 – Chevilly Larue  
94616 Rungis CEDEX  
Tél. : 01 41 80 52 00  
Fax : 01 45 60 59 61

## Maneï

### Maneï - Support

#### Énergilec

88, rue Henri-Barbusse  
95815 Argenteuil CEDEX  
Tél. : 01 39 47 36 36  
Fax : 01 39 47 91 34  
www.manei.net

#### Énergie Sécurité

88, rue Henri-Barbusse  
95815 Argenteuil CEDEX  
Tél. : 01 39 47 94 86  
Fax : 01 39 47 26 68

#### Sicra Maintenance

34/36, rue Roger-Salengro  
94120 Fontenay-sous-Bois  
Tél. : 01 53 99 97 20  
Fax : 01 48 73 39 21

#### Viron Entreprise

34/36, rue Roger-Salengro  
94120 Fontenay-sous-Bois  
Tél. : 01 41 95 81 60  
Fax : 01 41 95 81 62

#### Maneï Lift

88, rue Henri-Barbusse  
95815 Argenteuil CEDEX  
Tél. : 01 39 47 36 36  
Fax : 01 39 47 83 69

#### Mentor

25, avenue Pasteur  
ZA Ragon  
44119 Treillières  
Tél. : 02 51 14 78 78  
Fax : 02 51 14 78 79

#### Comofi

5, cours Ferdinand-de-Lesseps  
92851 Rueil-Malmaison CEDEX  
Tél. : 01 47 16 31 89  
Fax : 01 47 16 36 30

#### Socogim

9, place de l'Europe  
92851 Rueil-Malmaison CEDEX  
Tél. : 01 47 16 40 00  
Fax : 01 47 51 91 01

#### Sogam

36, rue du Séminaire  
Centra 307 – Chevilly Larue  
94586 Rungis CEDEX

#### Direction du traitement de l'eau

1, cours Ferdinand-de-Lesseps  
92851 Rueil-Malmaison CEDEX  
Tél. : 01 47 16 40 00  
Fax : 01 47 51 91 01

#### VINCI Environnement

1, cours Ferdinand-de-Lesseps  
92851 Rueil-Malmaison CEDEX  
Tél. : 01 47 16 35 00  
Fax : 01 47 16 39 08  
www.vinci-environnement.com

#### Speic

1, cours Ferdinand-de-Lesseps  
92851 Rueil-Malmaison CEDEX  
Tél. : 01 47 16 44 77  
Fax : 01 47 16 39 08

#### VINCI Networks

2, rue Louis Blériot  
92500 Rueil-Malmaison CEDEX  
Tél. : 01 47 16 40 00  
Fax : 01 47 16 80 88  
www.vinci-networks.com



# Comptes consolidés

## Sommaire

COMPTE DE RÉSULTAT	38
BILAN CONSOLIDÉ	39
TABLEAU DES FLUX DE TRÉSORERIE	40
VARIATION DES CAPITAUX PROPRES	40
ANNEXE AUX COMPTES CONSOLIDÉS	41
GROUPE SOGEA CONSTRUCTION	53

## COMPTE DE RÉSULTAT CONSOLIDÉ

### au 31 décembre 2004

En millions d'euros	Note	Année 2004	Année 2003
Chiffre d'affaires	12	2 344,2	2 131,8
Autres produits		164,4	163,9
<b>Produits d'exploitation</b>		<b>2 508,6</b>	<b>2 295,7</b>
Charges d'exploitation	13	(2 350,0)	(2 175,0)
<b>Excédent brut d'exploitation</b>		<b>158,6</b>	<b>120,7</b>
Amortissements et provisions	14	(28,8)	(31,4)
<b>Résultat d'exploitation</b>		<b>129,8</b>	<b>89,3</b>
Coût du financement		10,8	11,6
Autres charges ou produits financiers nets		1,5	2,3
Variations nettes des provisions		0,0	0,3
<b>Résultat financier</b>		<b>12,3</b>	<b>14,2</b>
<b>Résultat courant</b>		<b>142,1</b>	<b>103,5</b>
Charges et produits exceptionnels	15	(4,0)	(10,9)
Variation nette des provisions	15	(2,7)	6,7
<b>Résultat exceptionnel</b>		<b>(6,7)</b>	<b>(4,2)</b>
Charge nette d'impôts	16	(48,3)	(37,9)
Amortissement des écarts d'acquisition		0,0	(0,2)
<b>Résultat des sociétés intégrées</b>		<b>87,1</b>	<b>61,2</b>
Part du groupe dans les sociétés mises en équivalence		0,1	0,2
Part des minoritaires dans les résultats du groupe		(0,1)	(0,1)
<b>Résultat net part du groupe</b>		<b>87,1</b>	<b>61,3</b>
Nombre d'actions à la clôture de l'exercice		4 900 700	4 900 700
<b>Résultat net par action (en euros)</b>		<b>17,8</b>	<b>12,5</b>

## BILAN CONSOLIDÉ

### au 31 décembre 2004

#### ACTIF

En millions d'euros	Note	Année 2004	Année 2003
<b>Écarts d'acquisition</b>	3	0,3	–
<b>Immobilisations du domaine concédé</b>	4	0,6	0,8
<b>Immobilisations du domaine privé</b>	4	145,3	133,3
Titres de participation	2,1	6,2	5,5
Titres mis en équivalence	2,1	2,2	2,3
Autres immobilisations financières	5	7,9	7,1
<b>Total des immobilisations financières</b>		16,3	14,9
<b>Actif immobilisé net</b>		162,5	149,0
Stocks et travaux en cours	6	58,1	44,8
Créances d'exploitation	10	1 193,5	1 040,2
Créances financières	11	618,6	551,1
Valeurs mobilières de placement	11	21,6	31,2
Disponibilités	11	37,9	37,3
<b>Actif circulant</b>		1 929,7	1 704,6
<b>Total actif</b>		2 092,2	1 853,6

#### PASSIF

En millions d'euros	Note	Année 2004	Année 2003
Capital		73,5	73,5
Primes		13,4	13,4
Réserves consolidées		28,2	36,4
Résultat de l'exercice		87,1	61,3
<b>Capitaux propres part du groupe</b>		202,2	184,6
Intérêts minoritaires	7	0,4	0,3
Provisions pour risques et charges	8	273,2	281,1
Dettes financières à plus d'un an	11	5,9	7,5
Autres dettes d'exploitation à long terme		4,7	4,6
<b>Total des dettes à long et moyen terme</b>		10,6	12,1
<b>Total des capitaux permanents</b>		486,4	478,1
Dettes d'exploitation à court terme	10	1 574,1	1 339,8
Dettes financières à court terme	11	31,7	35,7
<b>Total passif circulant</b>		1 605,8	1 375,5
<b>Total passif</b>		2 092,2	1 853,6

## TABEAU DES FLUX DE TRÉSORERIE

En millions d'euros + encaissement – décaissement	Note	Année 2004	Année 2003
<b>Trésorerie nette à court terme au 1<sup>er</sup> janvier</b>	11	<b>583,9</b>	<b>581,1</b>
Excédent brut d'exploitation		158,6	120,7
Opérations financières et exceptionnelles		7,5	2,5
Impôts courants		(40,6)	(34,2)
<b>Capacité d'autofinancement (hors dividendes reçus des sociétés mises en équivalence)</b>	9	<b>125,5</b>	<b>89,0</b>
Variation nette des ressources en fonds de roulement (hors impôts différés)		60,9	21,8
<b>Impact net des opérations d'exploitation</b>		<b>186,4</b>	<b>110,8</b>
Investissements d'exploitation	4	(56,8)	(54,3)
Cessions d'immobilisations	4	6,0	5,5
<b>Investissements d'exploitation, nets</b>		<b>(50,8)</b>	<b>(48,8)</b>
Investissements financiers	5	(2,1)	(2,0)
Cessions de titres	5	0,4	2,3
<b>Investissements financiers, nets</b>		<b>(1,7)</b>	<b>0,3</b>
Variation des autres immobilisations financières		(0,6)	(0,0)
<b>Impact net des opérations d'investissement</b>		<b>(53,1)</b>	<b>(48,5)</b>
Dividendes distribués par la société mère		(69,5)	(47,8)
Dividendes versés aux actionnaires des filiales		(0,1)	(0,3)
Dividendes reçus des sociétés mises en équivalence		0,1	0,9
Variation des autres dettes à long terme		(1,5)	(2,6)
<b>Impact net des opérations de financement</b>		<b>(71,0)</b>	<b>(49,8)</b>
<b>Variation nette de l'exercice</b>		<b>62,2</b>	<b>12,5</b>
Impact net :			
– des variations de périmètre	11	0,4	(9,7)
– des changements de mode d'intégration			
– des autres variations			
<b>Trésorerie nette à court terme au 31 décembre</b>	11	<b>646,5</b>	<b>583,9</b>

## VARIATION DES CAPITAUX PROPRES

### Part du groupe

En millions d'euros	Capital et primes	Réserves consolidées	Résultat	Capitaux propres
<b>Capitaux propres au 31 décembre 2002</b>	<b>86,9</b>	<b>40,8</b>	<b>46,2</b>	<b>173,9</b>
Distribution de dividendes		(47,8)		(47,8)
Résultat de l'exercice			61,3	61,3
Affectation résultat antérieur		46,2	(46,2)	
Changement de méthode (médailles du travail)		(2,8)		(2,8)
<b>Capitaux propres au 31 décembre 2003</b>	<b>86,9</b>	<b>36,4</b>	<b>61,3</b>	<b>184,6</b>
Distribution de dividendes		(69,5)		(69,5)
Résultat de l'exercice			87,1	87,1
Affectation résultat antérieur		61,3	(61,3)	0,0
<b>Capitaux propres au 31 décembre 2004</b>	<b>86,9</b>	<b>28,2</b>	<b>87,1</b>	<b>202,2</b>

## ANNEXE AUX COMPTES CONSOLIDÉS

### I – Principes comptables et méthode d'évaluation

Les comptes consolidés de Sogea Construction, intégrés dans les comptes consolidés de VINCI, sont établis selon les règles et méthodes définies par le règlement n° 99-02 du Comité de la Réglementation Comptable relatif aux comptes consolidés et par le plan comptable général.

#### Application des nouveaux règlements adoptés par le Comité de la Réglementation Comptable

Le Comité de la Réglementation Comptable a adopté les règlements n° 2002-10 et n° 2003-07 sur les amortissements et les dépréciations d'actifs et le règlement n° 2004-06 sur la définition, la comptabilisation et l'évaluation des actifs.

Ces nouveaux règlements seront applicables aux exercices ouverts à compter du 1<sup>er</sup> janvier 2005, une application anticipée étant possible sur l'exercice 2004. Sogea Construction n'a pas anticipé l'application de ces nouveaux règlements dans ses comptes au 31 décembre 2004.

#### 1.1 Traitement comptable des opérations d'apport réalisées dans le cadre des opérations de réorganisation du pôle Construction du groupe VINCI

Le règlement CRC 99-02 prévoit que le coût d'acquisition et la valeur d'entrée des actifs et passifs identifiables dans les comptes consolidés sont évalués à leur juste valeur.

Durant l'exercice 2001, des entités sont entrées dans le périmètre de consolidation de Sogea Construction par le biais d'opérations d'apport réalisées dans le cadre des opérations de réorganisation du pôle Construction du groupe VINCI.

Les valeurs retenues dans les traités d'apport étant les valeurs comptables sociales, il a été décidé de comptabiliser, dans les comptes consolidés, les entités entrées dans le périmètre à la valeur comptable des actifs et des passifs de celles-ci dans les comptes consolidés de VINCI, après avoir tenu compte, le cas échéant, des impôts différés et des provisions pour indemnités de fin de carrière.

Les écarts apparaissant entre la juste valeur du coût d'acquisition des titres (fixé dans les traités d'apport) et ces valeurs ont été imputés directement en capitaux propres pour un montant de 81,3 millions d'euros.

Cette dérogation à l'application des prescriptions comptables prévues par le règlement CRC 99-02 a été effectuée conformément à l'article L. 123-14 du nouveau Code de commerce afin de donner une image fidèle du patrimoine, de la situation financière et du résultat du groupe VINCI Construction et d'assurer une cohérence avec les comptes consolidés publiés par VINCI en traitant ces apports comme des opérations internes au groupe.

#### 1.2 Composition du périmètre

Les comptes consolidés regroupent les états financiers des sociétés dont le chiffre d'affaires est supérieur à 2 millions d'euros, ainsi que les filiales de chiffre d'affaires inférieur, lorsque leur impact est significatif sur les états financiers du groupe.

Les sociétés sur lesquelles Sogea Construction exerce un contrôle majoritaire sont consolidées par intégration globale.

Celles sur lesquelles Sogea Construction exerce une influence notable sont consolidées par mise en équivalence.

La consolidation selon la méthode de l'intégration proportionnelle a été retenue pour les sociétés en participation qui représentent une quote-part de chiffre d'affaires et un bilan significatifs pour le groupe, ainsi que pour les sociétés communautaires d'intérêts dans lesquelles Sogea Construction exerce un contrôle conjoint.

Les autres sociétés en participation sont intégrées suivant la méthode dite semi-proportionnelle limitant l'intégration proportionnelle aux seuls éléments du compte de résultat.

#### 1.3 Éléments libellés en monnaies étrangères

Les créances et dettes libellées en devises sont converties au cours de change de la clôture de l'exercice ou au cours de la couverture qui leur est affectée. Leur incidence positive comme négative est prise en résultat par annulation des écarts de conversion constatés dans les comptes sociaux.

#### 1.4 Écarts d'acquisition

L'écart d'acquisition correspond à l'écart constaté, à la date d'entrée d'une société dans le périmètre de consolidation, entre le coût d'acquisition des titres et la juste valeur à la date d'acquisition des actifs et des passifs acquis.

L'écart d'acquisition est porté à l'actif du bilan consolidé sous la rubrique "Écarts d'acquisition", et amorti sauf cas particulier sur une durée n'excédant pas 20 ans.

### 1.5 Immobilisations incorporelles

Les immobilisations incorporelles comprennent principalement les valeurs relatives aux fonds de commerce, aux logiciels et aux brevets.

Les fonds de commerce sont amortis en fonction de la meilleure estimation de leur durée de vie comprise entre 10 et 20 ans.

Les logiciels sont amortis sur leur durée de vie, les brevets sur leur durée de protection.

Dans certains cas, les acquisitions d'entreprises donnent lieu à la constatation d'actifs incorporels non amortissables tels que des parts de marché, si ces dernières peuvent être évaluées séparément dans des conditions permettant un suivi de leur valeur. Ces actifs peuvent, le cas échéant, faire l'objet de dépréciation sur la base de test de valeur.

### 1.6 Immobilisations corporelles

Les terrains, bâtiments et équipements sont évalués à leur coût de revient, éventuellement réestimés en cas de réévaluation légale. En ce qui concerne les immobilisations du domaine concédé, ce coût de revient intègre les frais financiers de la période de construction.

Les amortissements pratiqués sont déterminés généralement selon le mode linéaire. Les durées d'utilisation retenues sont les suivantes :

Immeubles d'exploitation	de 15 à 30 ans
Matériels de travaux publics	de 2 à 10 ans
Véhicules	de 3 à 5 ans
Agencements	de 8 à 10 ans
Mobiliers et matériels de bureau	de 3 à 10 ans

Un amortissement accéléré peut être utilisé lorsqu'il apparaît plus pertinent au regard des conditions d'utilisation des matériels concernés.

Les immobilisations faisant l'objet de contrats de location sont comptabilisées comme des acquisitions dès lors que les conditions du contrat correspondent à celles de location financement. Elles sont présentées à l'actif pour leur coût historique et, amorties selon les mêmes durées que les biens équivalents détenus en pleine propriété.

### 1.7 Titres de participation

La valeur brute des titres de participation non consolidés correspond à leur coût d'acquisition. Si cette valeur est supérieure à la valeur d'usage, une provision pour dépréciation est constituée pour la différence.

La valeur d'usage est déterminée par référence à la quote-part des capitaux propres que les titres représentent, rectifiée, le cas échéant, pour tenir compte de leur intérêt pour le groupe ou des perspectives de développement et de résultat des sociétés concernées.

### 1.8 Clients et autres créances d'exploitation

Les clients et autres créances d'exploitation sont évaluées à leur valeur nominale, sous déduction des provisions tenant compte des possibilités effectives de recouvrement.

### 1.9 Valeurs mobilières de placement

Les valeurs mobilières de placement sont comptabilisées à leur coût d'acquisition et évaluées au plus bas de leur valeur comptable et de leur valeur de marché. De fait, compte tenu des procédures de cession appliquées en fin de période ces deux valeurs sont identiques.

### 1.10 Impôts différés

Les impôts différés sont constatés sur l'ensemble des différences temporaires entre les valeurs fiscales et comptables des actifs et passifs au bilan consolidé et sont déterminés selon la méthode du report variable.

Les effets des modifications des taux d'imposition sont inscrits dans le résultat de l'exercice au cours duquel le changement de taux est décidé.

Les impôts différés actifs résultant de ces différences temporaires, des déficits fiscaux et des crédits d'impôts reportables ne sont pris en compte que si leur réalisation future est probable.

Cette probabilité est appréciée à la clôture de l'exercice, en fonction des prévisions de résultat des entités fiscales concernées.

### 1.11 Provisions pour restructuration

Le coût des mesures de restructuration est intégralement provisionné dans l'exercice, dès lors que ces mesures ont fait l'objet d'une annonce avant la date de clôture de l'exercice.

### 1.12 Provisions pour avantages au personnel

#### Engagements de retraite

Les engagements pour retraites concernant les indemnités de fin de carrière et les régimes de retraites complémentaires sont provisionnés au bilan à la fois pour le personnel en activité et pour le personnel retraité. Ces engagements sont

évalués selon la méthode d'évaluation actuarielle des unités de crédits projetés.

Les engagements relatifs aux indemnités de fin de carrière des ouvriers, qui sont couverts par un régime de prévoyance, sont enregistrés en résultat lors de l'appel des cotisations.

#### Autres avantages au personnel

Les engagements relatifs aux médailles du travail sont provisionnés au bilan. Cette provision est calculée sur la base des salariés présents dans le groupe à la date de clôture. Elle est évaluée selon la méthode d'évaluation actuarielle des unités de crédits projetés, en retenant l'ensemble des échelons des médailles.

#### 1.13 Dégagement du résultat

Les résultats sur contrats à long terme sont établis selon la méthode de l'avancement suivant les modalités prescrites par le règlement n° 99-08 du CRC. Sauf exception, pour les chantiers d'un montant unitaire de chiffre d'affaires inférieur à 10 millions d'euros en quote-part, il est considéré

que le résultat pris en compte est représentatif du résultat à l'avancement.

Dans le cas où la prévision à fin d'affaire fait ressortir un résultat déficitaire, une provision pour perte à terminaison est établie sur une base raisonnable en fonction de l'estimation la plus probable des résultats prévisionnels intégrant, le cas échéant, les droits à recettes complémentaires ou à réclamations.

#### 1.14 Résultat courant

Le résultat courant comprend le résultat de l'exploitation des entreprises, ainsi que les charges relatives à la participation et à l'intéressement des salariés, et au financement des activités du groupe.

Il ne prend pas en compte les éléments à caractère non récurrent ou non directement rattachés à l'exploitation, tels que les charges de restructuration, les coûts et provisions associés aux cessions d'actifs hors exploitation, les coûts de fermeture d'entreprises ou de sites industriels, et les abandons de créances à caractère financier.

## 2 – Évolution du groupe

### 2.1 Évolution de la structure groupe

Sogea Construction a acquis au cours de l'année la société Saincry (1,1 M€), une entreprise de travaux publics située à Agen. Elle a par ailleurs cédé la participation de 50 % qu'elle détenait dans la société SGDE pour sa valeur de mise en équivalence (0,1 M€).

### 2.2 Périmètre de consolidation

Le périmètre de consolidation comprend 121 sociétés.

Il se décompose en nombre de la façon suivante :

	Sociétés françaises	Sociétés étrangères	Total
<b>Nombre de sociétés consolidées fin 2003</b>	<b>117</b>	<b>2</b>	<b>119</b>
Entrées de la période	5		5
Sorties de la période	3		3
<b>Nombre de sociétés consolidées fin 2004</b>	<b>119</b>	<b>2</b>	<b>121</b>

### 3 – Écarts d'acquisition

Les acquisitions de l'exercice n'ont pas donné lieu à des écarts d'acquisition significatifs.

### 4 – Immobilisations

#### 4.1 Variation de l'exercice

En millions d'euros	Immobilisations concessions	Immobilisations incorporelles	Immobilisations corporelles	Total
<b>Valeurs nettes au 31 décembre 2003</b>	<b>1</b>	<b>14</b>	<b>119</b>	<b>134</b>
Acquisitions		1	56	57
Cessions			(4)	(4)
Amortissements et provisions		(1)	(40)	(41)
Variations de périmètre				0
Locations-financements			(1)	(1)
Apports et divers			1	1
<b>Valeurs nettes au 31 décembre 2004</b>	<b>1</b>	<b>14</b>	<b>131</b>	<b>146</b>

#### 4.2 Répartition par nature

En millions d'euros	Valeurs brutes	Amortissements et provisions	Valeurs nettes
Immobilisations du domaine concédé	1		1
Immobilisations incorporelles	26	(12)	14
Terrains	12	(1)	11
Constructions	38	(18)	20
Installations techniques, matériels	202	(136)	66
Agencements et autres	94	(62)	32
Immobilisations corporelles en cours	2		2
	<b>375</b>	<b>(229)</b>	<b>146</b>

Des immobilisations nettes d'une valeur de 8 millions d'euros sont financées par locations-financements.



## 5 – Titres de participation et autres immobilisations financières

Le poste "Titres de participation" a peu évolué au cours de l'exercice 2004, la principale variation (0,9 M€) concernant les titres de la société Solomat (société de location de matériel) inscrits dans le bilan de Sogea Construction à travers son acquisition de la société Saincry.

La rubrique "Titres mis en équivalence" correspond principalement à la quote-part de capitaux propres de la société Conditionnement Déchets Béton, soit un montant de 1,1 million d'euros.

Des dépôts et autres immobilisations financières d'une valeur de 8 millions d'euros figurent à l'actif du bilan.

## 6 – Stocks et travaux en cours

Les stocks correspondent aux approvisionnements des chantiers ainsi qu'aux programmes immobiliers en cours.

En millions d'euros	Valeurs brutes	Provisions	Valeurs nettes
Matières premières et autres approvisionnements	9	(1)	8
Travaux en cours afférents à des programmes immobiliers <sup>(1)</sup>	48		48
Produits finis	1		1
	<b>58</b>	<b>(1)</b>	<b>57</b>

(1) Dans le cadre de leur activité de montage immobilier, la société Socogim porte le programme de Courbevoie pour un montant de 23 millions d'euros, la société Sogam celui de Boulogne-Billancourt pour une valeur de 3 millions d'euros, la société mère Sogea Construction l'opération "Visitation" pour un encours de 7 millions d'euros.

## 7 – Intérêts minoritaires

Évolution non significative des intérêts minoritaires sur la période.

## 8 – Provisions pour risques et charges

Au cours de l'exercice, les provisions pour risques et charges ont évolué comme suit :

En millions d'euros	2003	Dotations	Reprises	Variations de périmètre et divers	2004
Risques et charges d'exploitation	265	91	102		254
Risques financiers	0				0
Risques à caractère exceptionnel	16	10	7		19
<b>Total</b>	<b>281</b>	<b>101</b>	<b>109</b>	<b>0</b>	<b>273</b>

Les provisions non utilisées et reprises au cours de l'exercice s'élèvent à 25 millions d'euros.

La baisse du poste "Risques et charges d'exploitation" s'explique principalement par la diminution des provisions pour pertes à terminaison.

Les provisions pour risques et charges d'exploitation se décomposent de la façon suivante :

	Note	2004
Renouvellement garantie totale		2
Engagements de retraites		25
Autres avantages au personnel	(1)	5
Service après-vente	(2)	60
Pertes à terminaison		22
Contentieux et litiges		88
Travaux à exécuter, fins de chantiers		52
<b>Total</b>		<b>254</b>

(1) Le poste "Autres avantages au personnel" correspond à l'engagement relatif aux médailles de travail.

(2) Les provisions pour service après-vente couvrent les obligations des entreprises du groupe dans le cadre des garanties contractuelles légales décennales et biennales sur les chantiers. Elles sont estimées de manière statistique selon les observations de dépenses des années précédentes ou de manière individuelle sur la base des désordres identifiés.

Le poste "Risque à caractère exceptionnel" concerne les provisions destinées à couvrir des risques de caractère non récurrent, notamment des coûts de restructuration pour 3 millions d'euros et des contentieux de caractère exceptionnel.

## 9 – Capacité d'autofinancement

Le passage du résultat net des sociétés intégrées à la capacité d'autofinancement se décompose de la façon suivante :

En millions d'euros	2003	2004
<b>Résultat net des sociétés intégrées</b>	<b>61</b>	<b>87</b>
Impôts différés	4	8
Dotation nette aux amortissements	37	41
Dotation nette aux provisions	(11)	(8)
Résultat sur cessions d'actifs	(2)	(2)
<b>Capacité d'autofinancement</b>	<b>89</b>	<b>126</b>

## 10 – Variation des ressources en fonds de roulement

En millions d'euros	2003	Variations de périmètre et divers	Variations nettes	2004
Stocks	45	5	8	58
Créances d'exploitation à court terme	1 059	1	151	1 211
Provisions sur créances d'exploitation	(19)		1	(18)
Autres dettes d'exploitation	1 340	6	228	1 574
<b>Ressources en fonds de roulement</b>	<b>255</b>	<b>0</b>	<b>68</b>	<b>323</b>

## 11 – Excédent (endettement) financier net

En millions d'euros	2003	Variations de périmètre et divers	Variations nettes	2004
Emprunts et dettes financières à long terme	0			0
Dettes financières relatives aux contrats de location-financement				
– part à plus d'un an	(7)		1	(6)
– part à moins d'un an	0			0
Découverts bancaires et autres dettes financières à court terme	(36)	(2)	6	(32)
<b>Total des dettes financières</b>	<b>(43)</b>	<b>(2)</b>	<b>7</b>	<b>(38)</b>
Valeurs mobilières de placement	31		(9)	22
Autres créances financières à court terme	551	2	66	619
Disponibilités	37	1		38
<b>Total des disponibilités</b>	<b>619</b>	<b>3</b>	<b>57</b>	<b>679</b>
<b>Excédent financier net</b>	<b>576</b>	<b>1</b>	<b>64</b>	<b>641</b>
Dont part à court terme	583	1	63	647

Le poste "Autres créances financières" comprend les disponibilités placées auprès de VINCI pour 509 millions d'euros et auprès de VINCI Construction pour 109 millions d'euros. Le placement de la trésorerie nette chez VINCI et VINCI Construction a été rémunéré pour un montant de 10,5 millions d'euros, à des conditions proches de celles du marché.

## 12 – Chiffre d'affaires

Afin de refléter plus fidèlement la notion d'activité économique, la définition du chiffre d'affaires tient compte :

- de l'intégration proportionnelle du compte de résultat de l'ensemble des SEP, qu'elles soient gérées ou non gérées ;
- de l'exclusion systématique des prestations de services et ventes de marchandises non liées directement à l'exploitation des chantiers, qui sont classées en autres produits d'exploitation.

L'activité du groupe s'exerce en quasi-totalité en France métropolitaine.

### Répartition par secteur d'activité

En millions d'euros	2003	2004
Bâtiment	1 177	1 231
Travaux publics	606	686
Hydraulique	254	293
Services	95	134
<b>Total</b>	<b>2 132</b>	<b>2 344</b>

### Activité à périmètre constant

En millions d'euros	2004
Bâtiment	1 231
Travaux publics	686
Hydraulique	286
Services	134
<b>Activité retraitée</b>	<b>2 337</b>

## 13 – Charges d'exploitation

En millions d'euros	2003	2004
Achats consommés	389	478
Services extérieurs	1 222	1 249
Frais de personnel	536	588
Impôts et taxes	28	35
<b>Total</b>	<b>2 175</b>	<b>2 350</b>

## 14 – Dotation aux amortissements et provisions d'exploitation

La dotation nette aux amortissements et provisions comprend les dotations suivantes :

En millions d'euros	2003	2004
<b>Amortissements</b>		
Immobilisations incorporelles	1	1
Immobilisations corporelles	36	40
<b>Total</b>	<b>37</b>	<b>41</b>
<b>Dotations nettes aux provisions</b>		
Dépréciations d'actifs	(1)	(1)
Risques et charges d'exploitation	(4)	(11)
<b>Total</b>	<b>(5)</b>	<b>(12)</b>
<b>Total des amortissements et provisions</b>	<b>32</b>	<b>29</b>

## 15 – Résultat exceptionnel

En millions d'euros	2003	2004
Résultat net sur cessions d'actifs	1	–
Charges et produits exceptionnels sur opérations de gestion	(12)	(4)
Variation des provisions pour dépréciations ou risques exceptionnels	7	(3)
<b>Total</b>	<b>(4)</b>	<b>(7)</b>

Le résultat exceptionnel ne comprend pas les plus-values réalisées sur la vente de matériels de chantier inscrites en "Autres produits d'exploitation" pour un montant de 2,3 millions d'euros.

## 16 – Impôts

### 16.1 Charge d'impôts

En millions d'euros	2003	2004
Impôts courants	(34)	(40)
Impôts différés	(4)	(8)
<b>Total</b>	<b>(38)</b>	<b>(48)</b>

Hormis la charge d'impôts des sociétés autonomes, l'impôt courant de l'exercice comprend l'impôt versé dans le cadre du régime d'intégration du groupe fiscal VINCI pour 40 millions d'euros.

Compte tenu des perspectives de résultat, les économies futures d'impôts liées aux différences temporaires ont été prises en résultat, quelle que soit leur échéance de retournement prévisionnel.

### 16.2 Taux d'impôt effectif

Il n'y a pas de différence significative entre le taux d'imposition théorique de droit commun en vigueur en France et le taux effectif constaté sur l'exercice.

En millions d'euros et en pourcentage	2004
Résultat avant impôt et amortissement des écarts d'acquisition	135
Taux d'imposition théorique en vigueur en France	35,43
<b>Impôts théoriques attendus</b>	<b>48</b>
<b>Impôts effectivement constatés</b>	<b>48</b>
Taux d'impôt effectif	35,66

### 16.3 Analyse des actifs et passifs d'impôts différés au 31 décembre 2004

En millions d'euros	Actif	Passif	Net
Issus des reports déficitaires	1		1
Issus des différences temporaires	44	4	40
<b>Impôts différés nets comptabilisés</b>	<b>45</b>	<b>4</b>	<b>41</b>

Les impôts différés, calculés sur la base des différences temporaires, ont généré une diminution de la position nette d'impôts différés actifs de 8 millions d'euros.

Les actifs d'impôts différés non comptabilisés du fait de leur récupération non probable s'élèvent au 31 décembre 2004 à 4,5 millions d'euros.

## 17 – Engagements hors bilan (au 31 décembre 2004)

En millions d'euros	Engagements donnés	Engagements reçus
Cautions de contre-garantie et autres avals	788	189
Garanties solidaires des associés des sociétés de personnes non consolidées	13	
Contrats de location simple	25	
Effets escomptés non échus sur METP en cours	21	21
<b>Total</b>	<b>847</b>	<b>210</b>
Rappel total des engagements hors bilan au 31 décembre 2003	780	206

Les cautions de contre-garantie données couvrent notamment les avances reçues, garanties de bonne fin d'exécution et retenues de garantie des chantiers en cours.

## 18 – Provisions pour engagements de retraites

En millions d'euros	2003	2004
Indemnités de départ en retraite	20	27
Pensions et compléments de retraites	4	4
dont : – actifs	4	4
– retraités	–	–
<b>Engagement total</b>	<b>24</b>	<b>31</b>
Écarts actuariels et coûts des services passés	(1)	6
<b>Total couvert par des provisions</b>	<b>25</b>	<b>25</b>

Les écarts actuariels lorsqu'ils sont supérieurs à 10 % de l'encours total font l'objet, régime par régime, d'un amortissement au prorata de la durée de vie ou d'activité moyenne de la population concernée.

Suite à l'adoption de la loi Fillon, la convention collective des cadres des travaux publics a été modifiée le 1<sup>er</sup> juin 2004. L'effet de ce changement de régime s'est traduit par une augmentation des indemnités de fin de carrière du groupe pour un montant de 6 millions d'euros au 31 décembre 2004. Le coût des services passés relatif à ce changement de régime est amorti, à compter du 1<sup>er</sup> juin 2004, sur la durée résiduelle moyenne d'activité des salariés bénéficiaires, ce qui représente une charge en année pleine de 0,3 million d'euros.

Les provisions sont calculées sur les hypothèses suivantes :

En %	2003	2004
Taux d'actualisation	4,75	4,75
Taux d'inflation	2,00	2,00
Taux de revalorisation des salaires	1,00	1,00
Taux de revalorisation des rentes	2,50	2,50

Conformément à l'avis n° 2004 -A adopté par le Comité d'urgence du CNC, le 21 janvier 2004, l'incidence de la loi 2003-775 du 21 juillet 2003 ("loi Fillon") relative aux indemnités de fin de carrière sera amortie en compte de résultat sur la durée résiduelle moyenne d'activité des salariés bénéficiaires. L'effet du changement de régime s'élève à 1,7 millions d'euros au 31 décembre 2003 et représente un produit en année pleine de 0,1 million d'euros.

## 19 – Charges de personnel – Effectifs

Les charges de personnel de l'ensemble des sociétés du groupe s'élèvent à 567 millions d'euros pour l'exercice 2004.

	2003	2004
Cadres	2 186	2 285
Non-cadres	9 475	9 549
<b>Total des effectifs moyens pondérés</b>	<b>11 661</b>	<b>11 834</b>

## 20 – Litiges et arbitrages

À la connaissance de la société, il n'existe pas de fait ou litige exceptionnel susceptible d'affecter de manière substantielle l'activité, les résultats, le patrimoine ou la situation financière du groupe ou de la société. Les affaires décrites ci-après ont fait l'objet, le cas échéant, de provisions pour risques pour des montants que la société estime suffisants.

- Le 23 mai 2004, une partie de la coque de la jetée de l'aérogare 2E de l'aéroport de Roissy s'est effondrée. Cet ouvrage avait été réalisé pour le compte d'Aéroports de Paris qui, dans le cadre de ce projet, avait les qualités de maître d'ouvrage, d'architecte et de maître d'œuvre. Les travaux de construction de l'aérogare 2E avaient été réalisés en de multiples lots séparés par de nombreuses entreprises. Les coques (superstructures) de la jetée ont été construites par un groupement dont Sogea TPI et CBTP étaient cotitulaires. Ce sinistre fait actuellement l'objet d'une procédure d'instruction pénale et d'une mesure d'expertise judiciaire dont l'objet est de déterminer les causes de l'effondrement. Les conséquences financières de ce sinistre tenant aux coûts de reconstruction, d'une part, et aux préjudices subis, d'autre part, ainsi que les modalités de leur prise en charge par les différents intervenants restent à établir. La société estime toutefois que ce sinistre n'aura pas d'incidence défavorable significative sur sa situation financière.
- La SNCF a saisi le tribunal administratif de Paris, en 1997, de multiples requêtes dirigées contre de nombreuses entreprises du BTP, dont certaines appartiennent au groupe Sogea, ayant pour objet le versement d'indemnités compensant un préjudice qu'elle estime avoir subi lors de la conclusion entre 1987 et 1990, de marchés relatifs à la construction des lignes de TGV Nord et Rhône-Alpes et leur interconnexion. Cette demande était la conséquence de la condamnation des entreprises concernées par le Conseil de la concurrence en 1995 que la cour d'appel de Paris (statuant sur renvoi après cassation de son précédent arrêt de 1997) a globalement confirmée. Le tribunal administratif de Paris a estimé, le 15 décembre 1998, que les manœuvres anticoncurrentielles constatées par le Conseil de la concurrence permettent à la SNCF de soutenir que son consentement aurait été

vicié lors de la passation des marchés concernés par deux de ces requêtes et il a ordonné des mesures d'expertise pour en mesurer l'incidence. La cour d'appel de Paris a, par arrêts rendus le 22 avril 2004, confirmé cette décision. À la suite de cette décision, le tribunal administratif de Paris a décidé de clore l'instruction des autres instances sur lesquelles il ne s'était pas encore prononcé. Les demandes de la SNCF au titre de l'ensemble de ces requêtes impliquent des sociétés du groupe Sogea Construction ainsi que de nombreuses entreprises tierces. Le montant total réclamé aux groupements d'entreprises dans lesquels les sociétés du groupe Sogea Construction ont une participation, s'élève à 97 millions d'euros, dont la moitié correspond à des frais financiers. Le groupe Sogea Construction estime, pour sa part, que la SNCF n'a pas subi de préjudice à l'occasion de la conclusion de ces marchés avec ses filiales concernées dans la mesure où chacun de ces marchés a été négocié dans le détail avec la SNCF qui est un maître d'ouvrage extrêmement expérimenté et compétent. La société Sogea Construction estime que ces litiges n'auront pas une incidence défavorable significative sur sa situation financière.

- La société Sogea Nord-Ouest avait été condamnée, le 10 octobre 2000 par le tribunal de commerce de Lyon, à payer 9 millions d'euros à titre de pénalité à la société HIL, maître d'ouvrage, en raison d'un retard dans la livraison d'un hôtel dû à un incendie provoqué par un sous-traitant. Sogea Nord-Ouest a fait appel de ce jugement et la cour d'appel de Lyon a rendu, le 15 janvier 2004, un arrêt, devenu définitif, réduisant à 3 millions d'euros la condamnation de Sogea Nord-Ouest. En parallèle, Sogea Nord-Ouest va exercer des recours à l'égard des sous-traitants responsables et des assureurs.
- Enfin, plusieurs sociétés du groupe Sogea Construction font l'objet d'enquêtes ou de procédures dans le cadre de la législation sur la concurrence et certains collaborateurs du groupe Sogea Construction font l'objet, à titre personnel, de procédures d'enquête judiciaire visant à déterminer s'ils ont participé à des pratiques restrictives de concurrence ou fait des actifs sociaux un usage inadapté qui aurait profité directement ou indirectement à des personnalités ou à des partis politiques. Sogea Construction ne s'attend pas à ce que ces procédures, en cas d'issue défavorable, aient pour effet de dégrader de manière significative sa situation financière.



# GROUPE SOGEA CONSTRUCTION

au 31 décembre 2004

## Sociétés consolidées par intégration globale

FRANCE	Pourcentage d'intérêt 2004	Variation de périmètre
Acanthe	100,00	
APB Finances	100,00	
Armor	100,00	
Barriquand	100,00	
Bateg	100,00	
Bonino	100,00	
Botte Fondations	100,00	
C3B	100,00	
Camozzi	100,00	
Campenon Bernard Construction	100,00	
Campenon Bernard Environnement	100,00	
Campenon Bernard Industrie	100,00	
Campenon Bernard Méditerranée	100,00	
Campenon Bernard Régions	100,00	
Campenon Bernard TP	100,00	
Cardaillac	100,00	
Caroni Construction	100,00	
Cavalier	100,00	
Chaillan	100,00	
Chanzy Pardoux	100,00	
Charles Queyras TP	100,00	
Claisse	100,00	
Claisse Bâtiment	100,00	
Cofex Île-de-France	100,00	
Cofex Littoral	100,00	
Cofex Régions	100,00	
Cofframat	100,00	
Comofi	100,00	
Compagnie de Travaux Subaquatiques	100,00	
Croizet Pourty	100,00	
Deschiron	100,00	
Dodin	100,00	
Dodin Île-de-France	100,00	
Dodin Nord	100,00	
EITP	100,00	
EMCC	100,00	
Enbatra	100,00	
Énergie Sécurité	100,00	
Énergilec	100,00	
Énergilec TCE	100,00	
Entreprise Bourdarios	100,00	
Entreprise Saincry	100,00	Acquisition
Entreprise Tournaud	100,00	
Établissement Cuisset	100,00	
Expertise et Travaux SPLM	100,00	
Extract	80,00	
Financière Leclerc	100,00	
Gauthier	100,00	
Génie Civil de Lens	100,00	
Giletto	100,00	
Hallé	100,00	
Have	100,00	

FRANCE	Pourcentage d'intérêt 2004	Variation de périmètre
Heulin	100,00	
La Construction Résidentielle	100,00	
Lamy	100,00	
Mentor Bretagne Loire	100,00	
Merle	100,00	
Muller Génie Civil	100,00	
Muller Travaux Hydrauliques Alsace	100,00	
Parengé	100,00	
Pateu et Robert	100,00	
Resiceram	100,00	
Robat	100,00	
Santerne Génie Civil	100,00	
Satec Cassou Bordas	100,00	
Serra Travaux Maritimes	100,00	
Setci	100,00	
Sicra	100,00	
Sicra Maintenance	100,00	
Sirca	100,00	
Sobea Auvergne	100,00	
Sobea Environnement	100,00	
Sobeam	95,00	
Socogim	100,00	
Sofipa	100,00	
Sogam	100,00	
Sogea Atlantique	100,00	
Sogea Bretagne BTP	100,00	
Sogea Construction	100,00	
Sogea Est BTP	100,00	
Sogea Hydraulique Sud-Ouest	100,00	
Sogea Manutention	100,00	
Sogea Nord	100,00	
Sogea Nord-Ouest	100,00	
Sogea Nord-Ouest TP	100,00	
Sogea Rhône-Alpes	100,00	
Sogea Sud	100,00	
Sogea Sud-Est TP	100,00	
Sogea Sud-Ouest TP	100,00	
Sogea TPI	100,00	
Sogeforh	100,00	
Somaco	100,00	
Sotram Construction	100,00	
Sotramines	90,00	
Sovame	100,00	
SPEIC	100,00	
Sté d'Ingénierie et de Réalisations de Constructions	100,00	
TPHR	100,00	
Tradilor	100,00	
Urban BTP	100,00	
Verazzi	100,00	
Verdoïa	100,00	
VINCI Environnement	100,00	
VINCI Networks	95,08	Applications des seuils
Viron	100,00	

### Sociétés consolidées par intégration proportionnelle

FRANCE	Pourcentage d'intérêt 2004	Variation de périmètre
GIE du Tunnel de Marseille	37,50	
GIE du Val de Rennes	42,50	
Socaly	24,00	Application des seuils
SP A89 Manzat	33,33	
SP A89 Périgueux	77,70	
SP Dignes Port 2000	50,00	
SP Laboratoire Souterrain Andra	12,12	
SP LGV Lot 32	50,00	
SP Métro de Toulouse	55,00	
SP Station d'épuration d'Achères	35,71	
SP Valenton Extension Lot 1	30,00	
SP Rosny Domus	50,00	Application des seuils
SP Tunnel Ivry Massena	37,50	Application des seuils

### Sociétés consolidées par mise en équivalence

FRANCE	Pourcentage d'intérêt 2004	Variation de périmètre
Conditionnement Déchets Béton	49,00	

### Sociétés consolidées par intégration globale

BENELUX	Pourcentage d'intérêt 2004	Variation de périmètre
Sté Luxembourgeoise Chanzy Pardoux	100,00	

### Sociétés consolidées par intégration proportionnelle

BENELUX	Pourcentage d'intérêt 2004	Variation de périmètre
SP École Européenne du Luxembourg	60,00	

# RAPPORT GÉNÉRAL DES COMMISSAIRES AUX COMPTES

Exercice clos le 31 décembre 2004

En exécution de la mission qui nous a été confiée par votre assemblée générale, nous vous présentons notre rapport relatif à l'exercice clos le 31 décembre 2004, sur :

- le contrôle des comptes annuels de la société Sogea Construction, tels qu'ils sont joints au présent rapport ;
- la justification des appréciations ;
- les vérifications spécifiques et les informations prévues par la loi.

Les comptes annuels ont été arrêtés par le Président. Il nous appartient, sur la base de notre audit, d'exprimer une opinion sur ces comptes.

## 1. Opinion sur les comptes annuels

Nous avons effectué notre audit selon les normes professionnelles applicables en France ; ces normes requièrent la mise en œuvre de diligences permettant d'obtenir l'assurance raisonnable que les comptes annuels ne comportent pas d'anomalies significatives. Un audit consiste à examiner, par sondages, les éléments probants justifiant les données contenues dans ces comptes. Il consiste également à apprécier les principes comptables suivis et les estimations significatives retenues pour l'arrêté des comptes et à apprécier leur présentation d'ensemble. Nous estimons que nos contrôles fournissent une base raisonnable à l'opinion exprimée ci-après.

Nous certifions que les comptes annuels sont, au regard des règles et principes comptables français, réguliers et sincères et donnent une image fidèle du résultat des opérations de l'exercice écoulé ainsi que de la situation financière et du patrimoine de la société à la fin de cet exercice.

Sans remettre en cause l'opinion exprimée ci-dessus, nous attirons votre attention sur la note

de l'annexe qui expose le changement de méthode comptable relatif à la comptabilisation des engagements pour médailles du travail.

## 2. Justification des appréciations

En application des dispositions de l'article L. 225-235 du Code de commerce relatives à la justification de nos appréciations, nous vous informons que les appréciations auxquelles nous avons procédé ont porté sur le caractère approprié des principes comptables appliqués.

Les appréciations ainsi portées s'inscrivent dans le cadre de notre démarche d'audit des comptes annuels pris dans leur ensemble et ont donc contribué à la formation de notre opinion exprimée dans la première partie de ce rapport.

## 3. Vérifications et informations spécifiques

Nous avons également procédé, conformément aux normes professionnelles applicables en France, aux vérifications spécifiques prévues par la loi.

Nous n'avons pas d'observation à formuler sur la sincérité et la concordance avec les comptes annuels des informations données dans le rapport de gestion du Président et dans les documents adressés aux associés sur la situation financière et les comptes annuels.

En application de la loi, nous nous sommes assurés que les diverses informations relatives aux prises de participation et de contrôle vous ont été communiquées dans le rapport de gestion.

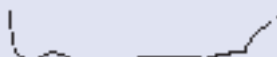
Neuilly-sur-Seine et Paris, le 29 mars 2005

Les Commissaires aux Comptes

SALUSTRO REYDEL

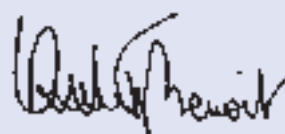


Hubert Luneau



François Pavard

DELOITTE & ASSOCIÉS



Thierry Benoit

Crédits photos :

Alex Béraud  
Francis Bocquet  
Thomas Descamps/Graphix-Images  
Pierre Doumeng  
Frédéric Jean  
Michel Labelle  
Julien Mathiot  
Stéphane Olivier  
Photo ISO  
Francis Vigouroux  
Laurent Zylberman/Graphix-Images  
Thierry Duvivier/Agence Trilogic  
Michaël Zumstein / L'œil public  
Photothèques Sogea et filiales, DR

Coordination et réalisation  
L'Agence Synelog - avril 2005

Sogea Construction  
9, place de l'Europe  
92851 Rueil-Malmaison CEDEX

Tél. : 01 47 16 40 00  
Fax : 01 47 51 91 01  
[www.sogea-construction.com](http://www.sogea-construction.com)

