



Rapport annuel 2000

Bâtiment

Génie civil

Hydraulique

Service





Expertise technique, respect des délais et de la qualité, innovation contractuelle, le chantier de la tour Hines illustre parfaitement le savoir-faire de Sogea Construction.

Sommaire

Éditorial	5
Profil	6
Chiffres clés	7
Faits marquants	8
Ressources humaines	10
Bâtiment	12
Génie civil	16
Hydraulique	20
Services	24
Adresses	28

ÉDITORIAL

La fusion de VINCI et de Groupe GTM en 2000 a entraîné de profondes modifications de périmètre pour Sogea. Cédant ses activités dans les secteurs de l'International et de l'outre-mer à VINCI Construction, Sogea a accueilli les activités françaises de Campenon Bernard, ainsi que VINCI Environnement.

Ces changements confortent le statut de Sogea, entreprise française de construction, leader dans les métiers du Bâtiment, du Génie civil, des Terrassements, des Travaux hydrauliques et des Services associés à la construction. Ces changements renforcent notre vocation d'entreprise multi-métiers, enracinée dans un réseau d'implantations locales conçues sur le principe de la proximité aux clients.

En 2000, Sogea a poursuivi la politique engagée pour augmenter sa réactivité et sa capacité à s'adapter aux attentes de ses clients et de ses marchés. Les maîtres mots de cette politique sont décentralisation, responsabilité, développement de nouvelles compétences et productivité.

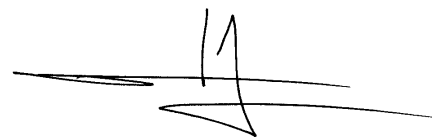
Quelques projets parmi d'autres illustrent, pour 2000, la vocation d'entreprise générale moderne qui est celle de Sogea : la tour Hines, construite dans un délai très tendu à la Défense ; la conception et

le déploiement, entre Paris et Hendaye, d'un réseau de 1 400 kilomètres de fibre optique pour l'opérateur scandinave de télécommunications Telia ; la réalisation, sur l'A75, du viaduc de Verrières dont les piles les plus élevées culminent à plus de 140 mètres ; les terrassements de l'autoroute A89.

Des commandes significatives comme la rénovation de 1 300 logements rue de la République, à Marseille, la reconstruction du siège du Crédit Lyonnais à Paris, l'extension de l'usine de traitement d'eau de Valenton, la réalisation de la ligne B du métro de Toulouse ou la maintenance multitechnique du siège international de Danone, à Paris, traduisent le dynamisme commercial et la vitalité de tout un groupe.

Avec un chiffre d'affaires de 1 970 millions d'euros, un résultat de 55 millions d'euros en 2000 et de bonnes perspectives pour 2001, Sogea fait la démonstration de sa capacité à inscrire dans la durée le succès qui a été le sien et celui de ses 11 000 collaborateurs.

Xavier HUILLARD



Sogea Construction est née du rapprochement des filiales régionales de Sogea et de Campenon-Bernard, opéré en France métropolitaine, dans le cadre de la fusion de VINCI avec Groupe GTM.

Intervenant principalement dans quatre métiers – le bâtiment, le génie civil, l'hydraulique et les services –, Sogea Construction fédère un ensemble d'entreprises et de savoir-faire dans le domaine de la construction.

Le nouvel ensemble, qui a réalisé en 2000 un chiffre d'affaires de 1 970 millions d'euros (12,9 milliards de francs), dispose de positions de tout premier plan sur le marché français, grâce à un réseau exceptionnellement dense d'implantations ancrées sur des marchés locaux proches de leurs clients.

La culture de services de Sogea Construction, héritée des métiers pour lesquels le groupe a joué le rôle de précurseur (la gestion déléguée de réseaux d'eau, l'assainissement, la gestion et le traitement de déchets, le stationnement), le conduit à inventer aujourd'hui de nouveaux métiers, tels que la maintenance multitechnique et multiservice ou le déploiement des *back bones*. Portés par une démarche d'ensémblier et facilités par la densité du réseau d'implantations de Sogea, ces métiers connaissent un développement rapide.

Comme les autres activités de Sogea, leur développement est favorisé par un mode de management privilégiant l'autonomie et la responsabilité des patrons de centres de profit.

Sogea Construction met à la disposition de ses clients une offre complète, depuis l'étude et l'avant-projet, la conception, le montage et le financement de projets,

jusqu'à la maintenance et l'exploitation. Sa démarche d'ensémblier est facilitée par le fonctionnement du Groupe en réseau.

Sogea Construction est organisée en quatre pôles :

- **Le pôle Bâtiment Île-de-France** est constitué de Sicra, Bateg, Campenon Bernard Construction, CBC Services, SRC, Verdoïa et Énergilec.

- **Le pôle BTP Province** compte de nombreuses implantations regroupées en huit directions régionales : Est, Nord, Nord-Ouest, Ouest, Sud-Ouest, Sud, Sud-Est et Rhône-Alpes.

- **Le pôle Travaux publics** se compose de Deschiron pour les terrassements, EMCC pour les travaux maritimes et fluviaux, Botte Sade pour les fondations, Dodin pour les activités courantes de génie civil en province, un département génie civil pour les grandes et moyennes opérations en France et un département Travaux souterrains sur l'ensemble du territoire. En région parisienne, Sogea intervient à travers Sobeia Environnement, Acanthe, Par.En.Ge, Campenon Bernard Environnement, mais aussi avec l'agence Île-de-France de Campenon Bernard et TPI Île-de-France.

- **VINCI Environnement et sa filiale Speic** sont spécialisés dans la valorisation des déchets et le traitement de l'air et des fumées.

En 2000, Sogea Construction a réalisé un chiffre d'affaires de 1 970 millions d'euros pour un résultat net de 55 millions d'euros, soit 2,8 % du chiffre d'affaires.

CHIFFRES CLÉS

BÂTIMENT

Activité

en millions de francs
et en millions d'euros

	MF	M€
2000	7 708	1 175
Prévisions 2001	7 470	1 139

GÉNIE CIVIL

Activité

en millions de francs
et en millions d'euros

	MF	M€
2000	2 526	385
Prévisions 2001	2 400	366

HYDRAULIQUE

Activité

en millions de francs
et en millions d'euros

	MF	M€
2000	2 160	329
Prévisions 2001	2 110	221

SERVICES

Activité

en millions de francs
et en millions d'euros

	MF	M€
2000	510	78
Prévisions 2001	820	125

ACTIVITÉ PAR PÔLES

en millions de francs et en millions d'euros

Bâtiment Île-de-France

	MF	M€
2000	3 618	551
Prévisions 2001	3 950	602

BTP province

	MF	M€
2000	6 307	961
Prévisions 2001	6 000	914

Filiales TP

	MF	M€
2000	2 645	403
Prévisions 2001	2 440	372

VINCI Environnement

	MF	M€
2000	334	51
Prévisions 2001	410	62

CHIFFRE D'AFFAIRES

en millions de francs et en millions d'euros

	MF	M€
2000	12 904	1 967
Prévisions 2001	12 800	1 951

EFFECTIFS

en nombre et en pourcentage

		%
Cadres	1 982	18
Employés et agents de maîtrise	2 415	21
Ouvriers	6 781	61
TOTAL	11 178	100

FAITS MARQUANTS



1 La maintenance du tribunal de grande instance de Bobigny est assurée par Sicra Maintenance.

JANVIER

- À la Défense, après l'achèvement de la tour T2 (Égée), Sari confie à Sicra, en groupement avec Campenon Bernard Construction, la construction de la tour T3 (Adria).
- Au nord de Lyon, le long des berges de la Saône, Sogea poursuit ses travaux de tranchage sur le chantier d'installation de fibres optiques, qu'il réalise en association avec GTIE pour le compte de LD Com.
- Sicra Maintenance obtient le contrat de maintenance multitechnique du tribunal de grande instance de Bobigny, en Seine-Saint-Denis.

FÉVRIER

- L'agence de Sogea Ouest, à Saint-Yrieix, obtient le marché d'adduction d'eau potable de Verteuil-sur-Charente, soit environ 400 branchements et une dizaine de kilomètres de collecteurs principaux.

MARS

- Jacques Chirac, président de la République, et Bernard Val, président d'ASF, inaugurent la section Ussel Ouest-Le Sancy de l'autoroute A89, reliant Bordeaux et Clermont-Ferrand, dont Sogea a réalisé les ouvrages d'art.
- Un convoi de 18 camions procède, les 29 et 30 mars, aux derniers essais de chargement du tablier du viaduc de Saint-Denis. Après dix-neuf mois de travaux, réalisés par Dodin et Sogea en groupement avec TPI Île-de-France, cet ouvrage, long de 768 m, sera livré à la fin mai.

AVRIL

- Après avoir réalisé l'avant-projet sommaire et les études de tracé, Sogea et GTIE reçoivent le feu vert de l'opérateur scandinave Telia pour démarrer le plus important contrat jamais conclu en France pour le déploiement, clés en main, d'un réseau de fibres optiques à haut débit. Long de 1 400 km, le réseau relie Paris et Hendaye via Rouen, Caen, Rennes, Nantes, Bordeaux et Biarritz.
- Les équipes de Sicra, en groupement avec Bateg, achèvent les travaux de gros œuvre du Sofitel de la ZAC Danton, à Courbevoie.
- Inauguration, le 13 avril, des travaux d'approfondissement de la Moselle. Réalisé par les équipes de Sogea Est et Dodin, le chantier met en œuvre des techniques de guidage par satellite.

MAI

- Le maire et le directeur général du CHU de Rouen inaugurent le nouveau parc de stationnement du centre hospitalier universitaire Charles-Nicolle, un ouvrage réalisé en neuf mois par Sogea Nord-Ouest.
- L'École européenne de Luxembourg-Kirchberg est inaugurée par le grand-duc Jean et la grande-duchesse Joséphine-Charlotte.
- L'agence-bâtiment Picardie de Sogea Nord-Ouest obtient le contrat de construction de l'usine de valorisation des déchets de Villiers-Saint-Paul.

JUIN

- Inauguration, à Mimizan, du pont de la Plage, réalisé dans le cadre d'un groupement dont Sogea Sud-Ouest était mandataire.
- Le site Internet de Sogea (www.sogea.fr) ouvre un nouveau service « recrutement », qui permet aux récents diplômés, et aux jeunes disposant d'une première expérience, de déposer leur candidature en ligne. Le site permet également aux jeunes ingénieurs de s'inscrire pour le parcours d'intégration de Sogea.

JUILLET-AOÛT

- Sogea Sud-Ouest va réaliser deux travées d'accès au centre commercial Auchan de Toulouse-Gramont, prélude aux travaux d'extension de la ligne A du métro, ainsi que les déviations de réseaux liées à ce chantier et les réseaux eaux pluviales et eaux usées de la ZAC Eurocentre Toulouse Nord.

- Deux mois après le début des travaux, Campenon Bernard Méditerranée achève la pose des onze mégapoutres métalliques (90 m de longueur, 80 t) de la charpente du Zénith de Nice.

- L'enseigne sportive Décathlon confie à Sicra Maintenance 23 de ses sites pour trois ans.

- Les équipes de Chanzy Pardoux, filiale de Sogea Est, installent les chaudières de la centrale de valorisation énergétique de l'agglomération de Metz.

SEPTEMBRE

- Inauguration de l'ensemble des ouvrages de génie civil confiés à Sogea Atlantique par la Semitan, dans le cadre de l'extension du tramway de Nantes.

OCTOBRE

- Pose de la première pierre de la résidence les Terrasses des Ormeaux, réalisée par Sogea Nord-Ouest au Havre.
- Fortes de leur succès dans l'opération Telia, Sogea et GTIE créent une filiale commune : VINCI Networks. Objectif : proposer aux opérateurs de télécommunications une offre clés en main pour la conception et la réalisation de *back bones* et de réseaux de toutes dimensions.

NOVEMBRE

- Après dix mois de travaux de réhabilitation menés par Campenon Bernard Régions, la halle Tony-Garnier de Lyon rouvre ses portes. Entièrement modulable, grâce à ses aménagements en sous-sol, la salle se plie à toutes les utilisations sans trahir la conception originale de son architecte.
- EMCC donne le coup d'envoi du projet Havre 2000, en démarrant le plus important chantier de déminage jamais entrepris en Europe.



1 La halle Tony-Garnier, réhabilitée par Campenon Bernard Régions, a rouvert ses portes en novembre 2000.

2 Le chantier de doublement du viaduc de Saint-Denis, sur lequel ont travaillé Dodin et TPI Île-de-France, s'est achevé après 19 mois de travaux.

DÉCEMBRE

- Le 30 décembre, le FC Mulhouse Basket accueille le club de Villeurbanne pour le match d'inauguration du nouveau palais des sports de Mulhouse, une salle dont la restructuration et l'extension ont été réalisées par Urban, filiale de Sogea Est, en dix-huit mois.

ACQUISITIONS ET CRÉATIONS

- Création en janvier 2000 de Sogeforh, filiale de Sobeia Environnement, spécialisée dans les forages dirigés et horizontaux au micro-tunnelier, permettant le fonçage et la pose de canalisations sans tranchées.

- Sogea Sud-Est acquiert, en juin, la société Chaillan Travaux publics, une entreprise basée à Manosque, fortement implantée dans les Alpes-de-Haute-Provence, spécialisée dans la construction et la maintenance de réseaux de canalisations, avec une clientèle à dominante industrielle.

- Lancement, en juin 2000, à Luxembourg, de la Société luxembourgeoise Chanzy-Pardoux (SLCP), qui propose l'ensemble des compétences bâtiment, génie civil, hydraulique, environnement et monuments historiques du Groupe dans le Grand-Duché.

- La Société Méditerranéenne de Travaux et Maintenance (SMTM), spécialisée dans les petits travaux et la maintenance, est créée par Sogea Sud en septembre 2000.

- Sogea Sud-Ouest acquiert la société Gauthier, implantée à Toulouse et spécialisée dans la réparation d'ouvrages d'art.

- Sogea acquiert Énergilec, entreprise francilienne de maintenance multitechnique et multiservice, exploitant près de 800 contrats et comptant un effectif de 700 salariés.

RESSOURCES HUMAINES



Mobilité

Sogea Construction propose, depuis trois ans, aux jeunes ingénieurs et aux conducteurs de travaux nouvellement embauchés, un parcours d'intégration basé sur un principe de mobilité et d'échange interrégions. Une vingtaine de jeunes sont concernés, chaque année, dans les trois principaux métiers de l'entreprise : bâtiment, génie civil et hydraulique. Encadrés et suivis par un tuteur, les jeunes embauchés passent tout d'abord six mois sur un chantier, puis trois mois en bureau d'études. Après un premier bilan, établi avec leur tuteur et leur DRH, ils passent quinze mois dans une autre agence, ou une autre région – une affectation déterminée dans le cadre de la Bourse de la mobilité de Sogea Construction, accessible sur l'intranet, et en concertation avec la commission mobilité de l'entreprise. Au cours des cinq années suivantes, l'évolution des nouveaux collaborateurs fait l'objet d'un suivi de la part de leur filiale de rattachement, en coordination avec le siège.

Formation

Sogea Construction consacre aujourd'hui plus de 2 % de sa masse salariale à la formation, condition indispensable de l'adaptation de ses métiers aux évolutions du marché. Pilotés par Sogeform, l'institut agréé de formation de Sogea

Construction, les cycles destinés aux responsables des centres de profit et les sessions ouvertes aux conducteurs de travaux et aux chefs de chantiers se sont poursuivis en 2000. Au total, les actions de formation se sont considérablement élargies : plus de 2 000 salariés en ont bénéficié au cours de l'année, et le nombre d'heures de formation, triplant presque, a atteint 62 000.

Début 2001, cette politique volontariste de formation a franchi un nouveau pas avec l'ouverture du centre de formation interne de Melun. Destiné à accueillir les personnels de chantier – ouvriers et encadrement – pour des cycles associant théorie et pratique, ce centre accueillera environ 200 collaborateurs par an.

Prévention

La politique de prévention de Sogea Construction, impulsée au niveau du siège, est relayée, au sein de chaque direction régionale, par un animateur sécurité spécialisé. Elle donne lieu à une démarche active d'analyse et d'étude des problèmes de santé rencontrés par les ouvriers et des accidents dont ils ont pu être victimes. Des rencontres régulières réunissent ainsi une quinzaine d'ouvriers et des professionnels de la santé et de la prévention. L'objectif de ces échanges est d'identifier collectivement les risques liés à certains comportements



et d'y sensibiliser concrètement les compagnons. Par ailleurs, un plan d'action, comprenant une douzaine de mesures concrètes à systématiser sur les chantiers, est en cours d'élaboration. Il est destiné à servir de référentiel prévention à Sogea Construction.

Recrutement

Dans le cadre de la politique active de recrutement de jeunes qualifiés par les entreprises de Sogea Construction, une centaine de jeunes cadres ont été embauchés en 2000. Début 2001, une importante opération de recrutement conduite en partenariat avec l'AFPA a été lancée : « Passeport Sogea pour l'emploi. » L'accord-cadre, signé par Sogea Construction avec l'association, porte notamment sur le recrutement et la formation, en 2001, de 300 à 500 jeunes ouvriers, âgés de 18 à 26 ans, dans les métiers du bâtiment, du génie civil et des travaux publics. À l'issue d'une formation en alternance de huit semaines au sein des centres AFPA spécialisés dans

le domaine du BTP, et sur les chantiers de Sogea Construction, les jeunes candidats sont embauchés en contrat de qualification. Un parcours individualisé d'achèvement de leur formation leur est alors proposé. Accompagnés d'un tuteur de l'entreprise, ils intègrent ensuite les équipes locales de Sogea Construction – l'objectif étant de transformer ce contrat initial en CDI. Cette opération s'appuie notamment sur une campagne d'affichage dans les agences pour l'emploi, les missions locales et les écoles, et sur la diffusion d'un film proposant une vision renouvelée des métiers du BTP. Un numéro Vert hébergé par l'AFPA permet à la DRH de Sogea Construction d'opérer une première sélection des candidats.

Si vous souhaitez rejoindre

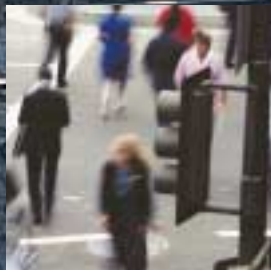
Sogea Construction :

- Numéro Vert AFPA, Opération « Passeport pour l'emploi » : 0 800 02 8000
- Internet : www.sogea-construction.com
- Service Recrutement : 9, place de l'Europe 92851 Rueil-Malmaison Cedex.



BÂTIMENT





Bateg a achevé au mois de mai 2001, la construction de la Tour Hines, à la Défense, dans le délai contractuel de 28 mois.

Entreprise générale, Sogea Construction propose à ses clients publics et privés sa démarche d'ensemblier, offrant une réponse globale à leurs besoins dans le domaine du bâtiment industriel, fonctionnel ou tertiaire, comme du logement.

L'évolution du marché a conduit Sogea Construction à élargir son offre, en amont de la construction, en développant un savoir-faire de montage et d'aménagement et, en aval, en développant un savoir-faire global dans les métiers de maintenance multitechnique.



BÂTIMENT



ACTIVITÉS

En 2000, l'activité de Sogea Construction en Île-de-France a été particulièrement soutenue dans les travaux neufs et la réhabilitation de bureaux. À la Défense, les équipes de Sicra, de Bateg et de Campenon Bernard Construction ont poursuivi, ou démarré, un très important ensemble de réalisations dans la ZAC du triangle de l'Arche ; la tour T3 (Adria) ; la tour Hines ainsi que les Portes de la Défense à Colombes et le projet EuroSeine à Clichy. Les plus importantes opérations de réhabilitation ont été réalisées, ou commencées, dans Paris *intra-muros* : bureaux de la direction d'EDF (8^e arr.) ; îlot Rivoli, avec Sicra et SRC (2^e arr.) ; îlot Lafayette pour les AGF (9^e arr.) ; enfin l'ancien siège du Crédit Lyonnais (2^e arr.), détruit par un incendie en 1996. Dans le domaine du logement neuf, stimulé en 1999 par le dispositif Périssol, les nouvelles mesures gouvernementales d'incitation n'ont pas encore produit leur plein effet. Sicra a poursuivi son activité en partenariat avec des promoteurs privés, notamment avec Sorif, pour la construction d'un immeuble rue Lecourbe, avec Meunier Promotion, à Montrouge, et avec Seeri, au Plessis-Robinson, et à Levallois. À Poissy, Meunier a confié à Sogea Nord et Sogea Nord-Ouest une opération très importante de logements et bureaux. La poursuite du développement de la clientèle

privée de Sogea Construction s'est également concrétisée par un important ensemble de réalisations ou de commandes dans le secteur industriel. En région parisienne, près de Palaiseau, 7 876 m² d'entrepôts logistiques ont été construits à Villejust (pour le compte de Shurgard). Dans l'Est, tandis que prenaient fin les travaux des aéroports de Bâle-Mulhouse et de Vatry, et la réhabilitation-extension de l'École européenne de Luxembourg, trois nouvelles commandes ont été confiées à Hallé, la filiale de Sogea Est, par l'éditeur allemand Bertelsmann. Sogea Nord s'est vu attribuer la réalisation d'un bâtiment en clos-couvert pour le compte d'Alcatel Câble, ainsi qu'un bâtiment pour l'équipementier automobile IGA, à Hénin-Beaumont (Pas-de-Calais). Près de Montbéliard (Doubs), Campenon Bernard Régions a construit en tous corps d'état, pour Peugeot, un ensemble atelier-bureaux-restaurant sur le Technoland d'Étupes. Dans le Sud-Ouest, s'est achevé le chantier du palais de justice de Toulouse, qui avait marqué, en 1999, la reprise de l'activité bâtiment de Sogea Sud-Ouest. Sogea Sud-Ouest, qui a démarré également une importante opération de montage immobilier pour Immochan, et s'est vue confier le marché de restructuration des Galeries Lafayette, à Toulouse. Dans l'Ouest, l'activité de Sogea Atlantique s'est illustrée par la poursuite de la restructuration de la Cité scolaire de Saint-Nazaire. Dans le Sud, Sogea a réalisé également plusieurs établissements scolaires : CES de Saint-Cyprien, École supérieure de maîtrise électronique (Esam) de l'aéroport de Montpellier, collège de Frontignan-La Peyrade. L'année a, par ailleurs, été marquée par la signature, entre Campenon Bernard Méditerranée et l'investisseur P2C, d'un protocole d'accord pour la réhabilitation de la rue de la

- 1 Dans le Nord-Ouest, Sogea a débuté l'année 2000 en livrant deux importants projets industriels : l'unité de test du groupe Sidel, au Havre, et l'usine de production pharmaceutique Glaxo Wellcome, à Évreux.
- 2 Campenon Bernard Régions a réalisé les 17 000 m² de l'usine Peugeot PCI d'Étupes, près de Montbéliard, dans un délai record de sept mois.
- 3 Inauguré en février 2001, le Palais des sports de Mulhouse a fait l'objet d'importants travaux de restructuration et d'extension, réalisés par Urban.



- 1 Pour construire en un délai record le complexe cinéma multisalles d'Angers, Sogea a bousculé son organisation et rassemblé les compétences de Sogea Ouest, d'Heulin et de Sogea Nord-Ouest. Une nouvelle qualité de bétons autoplaçants a été mise au point pour ce projet.
- 2 Sicra a démarré la réhabilitation lourde de l'ancien siège du Crédit Lyonnais, détruit dans un incendie en 1996.

République, à Marseille. Ce projet, qui devrait durer de huit à dix ans, porte sur la réhabilitation de 1 300 logements, 17 600 m² de bureaux et 22 300 m² de commerces, dans le cadre d'un contrat en *cost plus fee*.

PERSPECTIVES

La poursuite d'une activité soutenue sur le marché de l'immobilier de bureaux, en neuf comme en réhabilitation, et la relance attendue du logement social et des équipements publics, dessinent un contexte d'exercice favorable pour Sogea Construction. Sur l'ensemble de ses marchés, l'entreprise tirera le meilleur parti de son organisation décentralisée et de son fonctionnement en réseau, mais aussi des compétences acquises dans le domaine du montage d'opérations, de l'ingénierie de projet, de la gestion déléguée et de la maintenance : autant d'activités qui renforcent la dimension de services des métiers de la construction.

La tour Hines, chantier phare de la Défense

La tour PB6 a été livrée dans les délais, le 21 mai 2001. En vingt-huit mois et demi, les équipes de Bateg ont achevé la construction, sur une emprise très exiguë, de cet ouvrage complexe de 155 m de hauteur et de 40 étages. Un succès qui confirme la maîtrise technique de Bateg. S'appuyant sur son expérience dans la construction d'immeubles de grande hauteur à la Défense – et sur le savoir-faire du groupe dans le pilotage de grands projets –, Bateg a mené à bien la mission d'entreprise générale qui lui était confiée. Le contrat original, signé le 3 décembre 1998, et des règles de fonctionnement transparentes ont fait de l'entreprise et de son commanditaire deux partenaires également attachés à la réussite du projet.

GÉNIE CIVIL





Dodin a poursuivi, sur l'autoroute A75, la construction du viaduc de Verrières, dont les piles les plus hautes culminent à plus de 140 mètres.

L'offre de Sogea Construction dans le domaine du génie civil possède une double dimension.

À l'échelon régional, ses filiales répondent à l'ensemble des besoins de travaux courants, tandis que les grands chantiers d'infrastructures et les ouvrages exceptionnels sont du ressort de filiales spécialisées. Issues de Sogea et de Campenon Bernard, ces filiales sont regroupées en un pôle unique, qui couvre un très large champ de savoir-faire dans les domaines de l'environnement, des travaux maritimes et fluviaux, des fondations, des grands ouvrages d'art, des travaux souterrains et des terrassements.

Sogea Construction dispose ainsi d'un ensemble d'implantations et de savoir-faire qui lui donne une capacité unique de maîtrise des projets de génie civil – quels qu'ils soient – dans leur approche globale comme dans leur dimension locale.



1

GÉNIE CIVIL



2

ACTIVITÉS

Pôle Techniques spécialisées

Environnement

L'activité de Sobeia Environnement a été notamment marquée par la construction de la centrale de cogénération de la Compagnie parisienne de chauffage urbain (CPCU) à Saint-Ouen.

Travaux maritimes et fluviaux

Bénéficiant d'une activité récurrente liée à des contrats de dragage, de protection de berges, de maintenance de port, de pose de fibres optiques, EMCC a enregistré également de nouvelles commandes pour des projets exceptionnels, comme le chantier de déminage de la zone du port Havre 2000.

Fondations

Botte Sade Fondations a mené à bien le chantier complexe du viaduc de la Dordogne (A20). À Marseille, elle a réalisé les parois moulées et les soutènements du tunnel de la Major. Sur la zone aéroportuaire de Toulouse-Blagnac, elle va construire, avec Sogea Sud-Ouest, un bassin de stockage des eaux, d'une capacité de 2 500 m³.

Génie civil en Île-de-France

Sur un marché difficile, TPI Île-de-France a conservé un bon volume d'activité et abordé l'année 2001 avec un important contrat de maintenance pour la RATP.

Travaux publics France

Deux importants chantiers souterrains ont

marqué l'exercice : à Rennes, l'achèvement du tunnel du métro en mars ; à Paris, la poursuite du creusement de la galerie de Meteor (ligne E du RER) au-delà de la gare Saint-Lazare. Simultanément, a démarré la construction des puits profonds du laboratoire de l'Agence nationale de gestion des déchets radioactifs (Andra) sur le site de Bure, dans la Meuse. Dodin a démarré les travaux de charpente métallique de l'impressionnant viaduc de Verrières (Aveyron), tout en poursuivant la réalisation d'un ensemble d'ouvrages d'art autoroutiers, du viaduc de la Rauze et du barrage de la Galaube.

Après avoir achevé les viaducs des Barrails (A89) et de la Dordogne (A10), Campenon Bernard TP a, de son côté, démarré le viaduc de Langeais (Indre-et-Loire) et la réalisation des voussoirs du tunnel est de l'A86 Ouest.

Travaux de terrassement

Tout en poursuivant les grands chantiers autoroutiers de l'A20, de l'A89 et de l'A28, et l'élargissement de l'A11, Deschiron et ses filiales ont pris part à différents chantiers de pose de fibres optiques, et ouvert de nouveaux chantiers de construction ou d'élargissement sur l'A20, l'A9, l'A10 et l'A13.

Filiales régionales

En province, l'activité de génie civil de Sogea Construction se concentre principalement sur les réalisations liées à l'environnement, métier traditionnel de l'entreprise, où son offre, en matière de process, consolide ses positions. Les filiales régionales ont ainsi pris part à la construction des usines de traitement des eaux de l'île d'Yeu, Narbonne, Thionville, Lesparre-Médoc, Labenne et Douarnenez, ainsi que des unités de traitement et de valorisation des déchets de l'agglomération messine, de Villiers-Saint-Paul, et celle des Pyrénées-Orientales. Après les travaux liés à l'aménagement des tramways dans les villes de province,

1 EMCC a donné le coup d'envoi de l'opération Havre 2000, en démarrant le chantier de déminage le plus important d'Europe.

2 Campenon Bernard TP a achevé la construction du viaduc des Barrails. Long de 1 460 mètres, il franchit le pont des Cent-Arches, sur la ligne du TGV Paris-Bordeaux, ainsi que la RN 20-89.



- 1 Sogea a achevé, au cours de l'été 2001, le chantier de conception et de déploiement de 1 400 km de fibre optique, entre Paris et Hendaye, pour le compte de l'opérateur scandinave Telia.
- 2 Deschiron dispose d'un des plus importants parcs de matériel : 330 machines principales de terrassement, d'une capacité de 1 million de m³ par mois.

les réseaux de fibres optiques sont une nouvelle illustration de la volonté de Sogea Construction de mieux répondre aux attentes de ses clients, en proposant aux opérateurs une offre clés en main. Sogea Rhône-Alpes (en groupement avec GTIE) a ainsi successivement réalisé deux tronçons, de 50 et de 100 km, le long de la Saône, tandis que Sogea Sud-Ouest a posé un ensemble de 36 fourreaux sur la rocade ouest de Bordeaux.

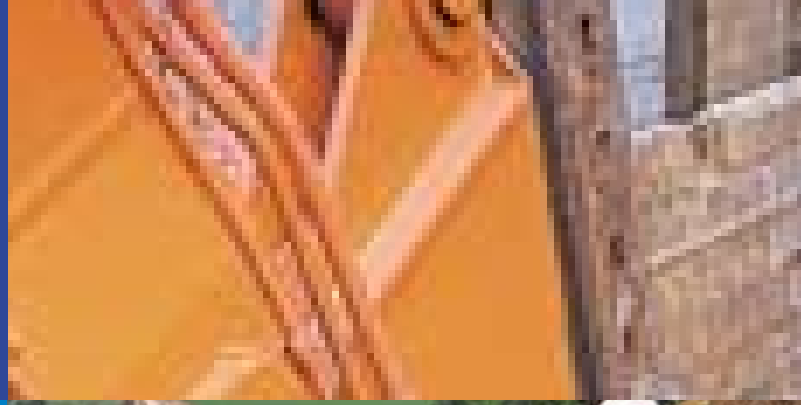
PERSPECTIVES

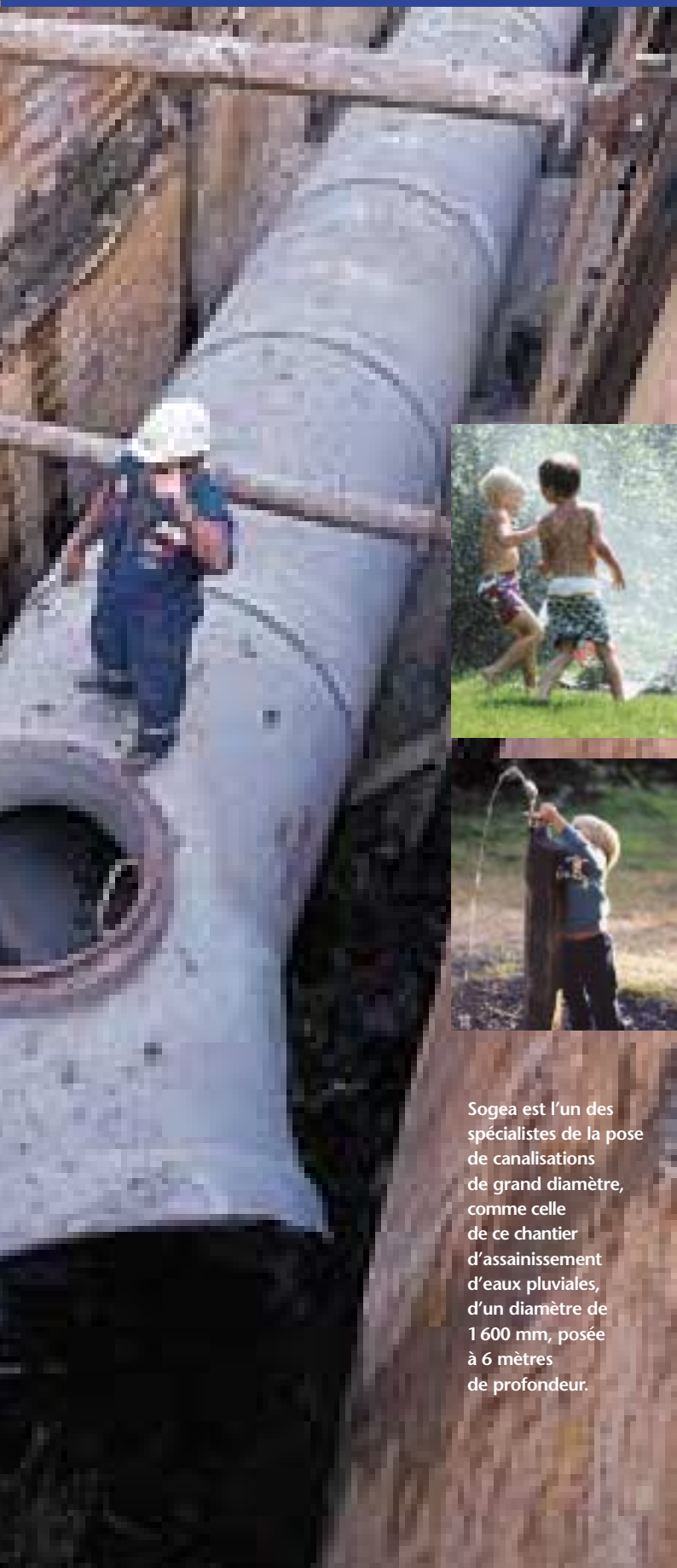
Avec le projet Telia, Sogea Construction s'est résolument positionnée sur le marché des infrastructures de télécommunications, où la quasi-totalité des réseaux secondaires, ainsi que de nombreux grands axes, restent à construire. Les marchés du génie civil lié à l'environnement présentent, eux aussi, de bonnes perspectives. Sogea pourra encore y renforcer ses positions, en s'appuyant sur son offre complète de process dans le traitement des eaux comme dans la valorisation énergétique. De leur côté, les filiales spécialisées devraient bénéficier du lancement de nouveaux grands travaux.

Réseau Telia : 1 400 km de réseau haut débit clés en main

Définir le tracé d'un *back bone* de douze fourreaux de fibres optiques entre Paris et Hendaye via Rouen, Caen, Rennes, Nantes, Bordeaux et Biarritz, réaliser un avant-projet sommaire en deux mois, obtenir les diverses autorisations et mener à bien l'ensemble des travaux pour déployer 1 400 km de fibres optiques dans un délai de seize mois, tel est l'objet du marché, d'une ampleur exceptionnelle, confié à Sogea par l'opérateur suédois de télécommunications Telia. Un projet de 150 millions d'euros – le plus important jamais entrepris en France dans ce domaine – dont le succès, dans un délai extraordinairement court, est dû à la mobilisation du réseau d'implantations locales de Sogea et à sa connaissance du terrain, aux compétences d'études, aux capacités de management et de coordination de Sogea, et à l'efficacité du partenariat avec GTIE, pour l'ingénierie, le câblage et la connectique. Cette réalisation est exemplaire de la capacité de Sogea à marier compétences globales et enracinement local, pour répondre au besoin particulier d'un client.

HYDRAULIQUE





Sogea est l'un des spécialistes de la pose de canalisations de grand diamètre, comme celle de ce chantier d'assainissement d'eaux pluviales, d'un diamètre de 1 600 mm, posée à 6 mètres de profondeur.

Sogea Construction maîtrise la totalité des métiers de l'hydraulique et a développé un ensemble de techniques de pointe, notamment dans le domaine du forage et du fonçage de canalisations par microtunnelier.

Le groupe conçoit et construit les réseaux d'adduction d'eau potable et d'assainissement des eaux pluviales et usées.

Il fournit, pose, entretient et rénove les canalisations et les réseaux, de tous matériaux et de toutes dimensions.

Il conçoit et construit des usines d'eau potable et des stations d'épuration, des usines de dessalement d'eau de mer, des stations de pompage et des stations de surpression.



HYDRAULIQUE



- 1 Créée en janvier 2000, Sogeforh est spécialisée dans les forages dirigés et horizontaux.
- 2 Sogea maîtrise plusieurs techniques et procédés de pointe, comme la pose de canalisations par microtunnelier.
- 3 Sogea Sud-Ouest a conçu et réalisé la station d'épuration de Lesparre-Médoc, dans la région bordelaise.

ACTIVITÉS

En région parisienne

Sobea Environnement (en groupement avec Sogea Construction) s'est vu confier la réalisation du bassin de dépollution des eaux pluviales de la vallée de l'Orge. Cette installation, dont Sogea fournit également le process, traitera 400 000 m³ par an. C'est une première en France, et une référence pour le groupe.

L'agence d'Herblay de Sobea Environnement a traité un chantier de modification, d'entretien, de construction de maçonnerie et de champ d'épandage sur le site Seine Aval, en banlieue nord. Également dans le nord de l'agglomération parisienne, l'agence d'Émerainville de Sobea Environnement et Sogeforh, sa filiale spécialisée dans les forages horizontaux et dirigés, ont effectué un ensemble de travaux à Roissy pour le compte d'ADP, dont l'établissement d'un maillage de secours entre les réseaux d'eau potable de Roissy-Charles-de-Gaulle et la ZAC Paris-Nord. Autre chantier pour le compte d'un client privé : les réseaux enterrés secondaires, que l'agence d'Émerainville réalise pour le nouveau parc à thème de Disneyland Paris.

Enfin, sur le complexe de Cormailles, à Ivry-sur-Seine, ont démarré les travaux de construction d'un collecteur souterrain de 1 200 m de longueur (diamètre 3 000 mm) réalisé, pour le compte du conseil général

du Val-de-Marne, par un groupement associant Par.En.Ge, CSM Bessac et DLE ; les travaux de confortement du sous-sol, ainsi que les parois moulées des puits sont réalisés par Botte Sade Fondations.

En province

Comme l'année précédente, l'activité hydraulique de Sogea Construction en région a connu un bon niveau en 2000. On en retiendra quelques contrats significatifs à différents titres. L'agence d'Orléans de Sogea Nord-Ouest a emporté (en groupement) l'exceptionnel marché d'installation d'une conduite d'alimentation en eau potable pour la ville de Bourges, qui comporte la pose de 56 km de canalisations (d'un diamètre de 400 à 700 mm) et la construction d'un réservoir en béton de 2 000 m³. À Toulouse, Sogea Sud-Ouest participe (en groupement avec Sade) au renouvellement des branchements d'eau potable de la ville : une campagne de travaux d'une durée de dix ans. Dans le domaine des marchés pluriannuels, qui assurent à l'entreprise un volume d'activité récurrent, plusieurs contrats importants ont marqué l'exercice. Quatre marchés ont été reconduits ou signés, pour trois ans, par Sogea Rhône-Alpes, dont celui du syndicat intercommunal des Monts du Lyonnais (regroupement de 71 communes) ; deux contrats triennaux ont été remportés par Sogea Sud pour l'assainissement de la ville du Barcarès (Pyrénées-Orientales) et pour les réseaux de chaleur de la ville de Montpellier. Illustration du développement des clientèles privées du groupe, les agences de Sogea Construction en région ont été retenues par Dell Computer à Montpellier, par Peugeot à Sarreguemines ou encore par Cegetel,



- 1 Sobea Environnement a poursuivi l'important chantier de réhabilitation de l'aqueduc de l'Avre, en région parisienne.
- 2 Dans le cadre de l'amélioration du réseau d'assainissement de la ville de Rennes, Sogea Ouest a achevé la réalisation d'une station de relèvement, sous la place de Bretagne.

tandis que Sogeforh a emporté des marchés pour Louis Dreyfus Câble à Gradignan (Gironde) et pour Benedetti à Annecy. Enfin, l'activité canalisations d'acier de Sogea Construction a enregistré ses premiers succès avec la commande de deux réseaux par EDF, l'un à Chamonix, l'autre à Annonay (Ardèche).

PERSPECTIVES

La maîtrise d'un ensemble de techniques de forage, de fonçage et de pose de canalisations de grand diamètre conforte les atouts de Sogea Construction sur les marchés de l'hydraulique : proximité, organisation en réseau, offre globale, synergies avec Sogea Process. Ces savoir-faire renforcent la capacité du groupe à répondre à une demande croissante d'équipements liés à l'environnement, tant de la part des collectivités publiques que des opérateurs industriels, notamment dans le domaine de l'eau.

La percée de Sogeforh

Depuis janvier 2000, Sogeforh poursuit, sous sa propre enseigne, une activité de forage et de pose de canalisations sans tranchée, commencée sous l'égide de Sobea Environnement. Réalisant plus de la moitié de ses contrats en sous-traitance des directions régionales de Sogea Construction, l'entreprise (qui compte une quinzaine de collaborateurs) a vu passer son chiffre d'affaires de 1,5 MF en 1997 à 18 MF en 2000, et vise 25 MF en 2001. Ce décollage, Sogeforh le doit notamment à deux techniques qui permettent d'installer, ou de remplacer, des canalisations sous les voies de circulation, les bâtiments et même les rivières, sans occasionner de gêne pour la circulation et les riverains. La première technique, brevetée, permet de détruire et de remplacer une canalisation existante (jusqu'à 500 mm de diamètre). La seconde, dite du mini-microtunnelier, établit un tracé exact à partir d'un préforage guidé par laser.

SERVICES





Énergilec assure aujourd'hui la maintenance multitechnique de huit tours, à la Défense.

L'offre de services de Sogea Construction englobe, en amont de ses prestations de constructeur ensemblier, les opérations d'aménagement et de montage d'opérations et, en aval, une offre de maintenance orientée vers le secteur tertiaire, les sites industriels et les administrations.

Dans le domaine de l'environnement, Sogea Construction met en œuvre son savoir-faire de gestion et d'exploitation des usines d'eau, son potentiel en ingénierie et une gamme complète de process de traitement des eaux, des boues et des odeurs, de valorisation des déchets, de traitement des fumées et des émissions gazeuses.



SERVICES



ACTIVITÉS

Maintenance

Sicra Maintenance

Cette entreprise a signé, en 2000, de nouveaux contrats avec le tribunal de grande instance de Bobigny, le ministère de l'Économie, des Finances et de l'Industrie, l'enseigne sportive Décathlon, et a amorcé, à Toulouse, l'extension de son activité en province. Deux contrats significatifs, l'un pour la maintenance technique du siège mondial de Danone à Paris, l'autre pour la maintenance technique et multiservice du siège d'Agilent Technologies à Massy, sont venus confirmer, début 2001, l'élargissement de son portefeuille de clientèle.

Énergilec

Spécialisée dans la maintenance multitechnique et multiservice de sièges de grandes entreprises, Énergilec a rejoint le groupe fin 2000. Concentrée sur l'Île-de-France, elle propose ses services sous forme de contrats fixes ou de tournées. En remportant, en 2000, deux appels d'offres pour les tours Winterthur et Neptune, Énergilec a porté à huit le nombre de tours qu'elle gère dans le quartier de la Défense. Elle s'est vu également confier une mission de services généraux sur le siège social d'Opel, et a obtenu la maintenance électricité et climatisation du site technique de Télécom Développement à Mitry-Mory.

- 1 Sicra Maintenance gère la maintenance multi-technique de la boutique LVMH-Dior, située avenue Montaigne, dans le 8^e arrondissement de Paris.
- 2 Sogea exploite une dizaine de stations d'épuration en France.
- 3 La maintenance multi-technique du Stade de France a été confiée à Sicra Maintenance.

Montage et aménagement

Socogim

À Toulouse, parallèlement à un vaste programme conduit avec Immochan, Socogim, filiale de Sogea Construction spécialisée dans le montage d'opérations, a signé un contrat de promotion immobilière pour la construction du nouveau siège de la Compagnie Générale des Eaux. Début 2001, elle a remporté, à Béziers, le contrat de l'importante opération du quai Port-Neuf (bureaux, logements, parking).

Sogam

Dans la zone d'aménagement de Villabé (Essonne), Sogam, la filiale d'aménagement de Sicra, a franchi, en 2000, deux étapes importantes : la signature de la convention de ZAC et la vente des 40 hectares de terrains aménagés.

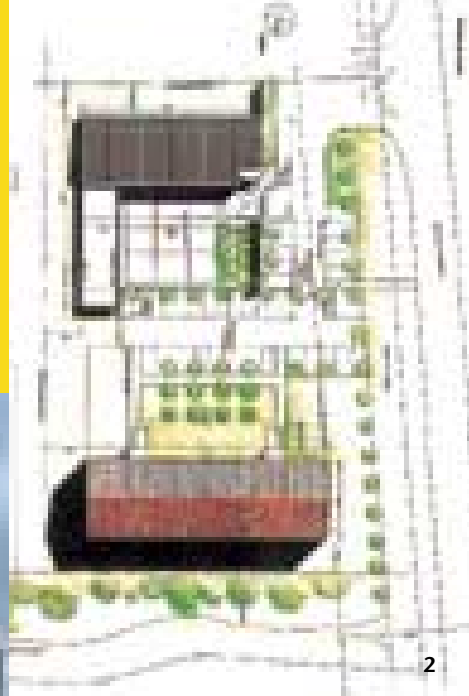
Exploitation et gestion de stations

Après avoir cessé toute activité de distribution d'eau, Sogea Construction poursuit, la plupart du temps dans le cadre de contrats de longue durée, l'exploitation de stations d'épuration comme celles de Barberey, dans l'agglomération troyenne, de Charleville, Maxéville, Persan-Beaumont, Douai, Clermont-Ferrand et Hazebrouck.

Ingénierie environnementale

Sogea Process

Cette entreprise fournit à ses clients différents types de procédés : traitement d'eau potable, traitement des eaux pluviales, épuration des eaux résiduaires urbaines ou industrielles, traitement des boues et des odeurs. En 2000, Sogea a remporté les contrats de reconstruction de la station d'épuration de Saverne (56 000 équivalents-habitants) et de construction du bassin de dépollution d'eau pluviale de la vallée de l'Orge (400 000 m³ d'eau traitée par an), deux ensembles à livrer clés en main, équipés de leurs process.



- 1 VINCI Environnement réalise l'extension et la mise aux normes de l'usine d'incinération de Besançon.
- 2 Socogim a démarré plusieurs opérations de montage dans la région Sud-Ouest, notamment à Balma, pour le compte d'Immochan.

VINCI Environnement et Speic

Ces deux filiales de Sogea Construction spécialisées, l'une dans le traitement des déchets, l'autre dans celui des poussières et des fumées, ont construit et équipé deux lignes supplémentaires d'incinération dans les usines de Besançon (Doubs) et de Pontmain (Mayenne). À Annecy, elles ont entrepris les travaux de mise en conformité des installations aux normes européennes, et installé une nouvelle chaudière qui dote la centrale d'un nouveau potentiel de valorisation énergétique.

PERSPECTIVES

L'intégration d'Énergilec aux côtés de Sicra Maintenance donne une dimension élargie à l'activité de services de Sogea Construction, et ouvre au pôle maintenance du groupe de nouvelles perspectives sur un marché en forte progression. De même, le renforcement des synergies entre les entités spécialisées dans le domaine de l'environnement – ingénierie et exploitation – et les entreprises des pôles génie civil et hydraulique permet à Sogea Construction de proposer une gamme complète de solutions clés en main, sur des marchés stimulés par de nouvelles contraintes réglementaires.

Énergilec, la maintenance multimétier

Début 2001, l'activité de maintenance multitechnique et multiservice de Sogea Construction est entrée dans une nouvelle dimension avec l'acquisition d'Énergilec. Cette entreprise francilienne emploie 700 salariés et gère un portefeuille de près de 800 contrats, dont la durée est en général de trois ans reconductibles. Énergilec travaille de longue date pour de nombreux sièges de grandes entreprises et d'institutions publiques, à Paris et en Île-de-France. Outre les services de maintenance assurés sous forme de contrats fixes ou de tournées, Énergilec met à la disposition de ses clients une offre élargie dans le domaine des travaux électriques, du génie climatique, de la sécurité et des petits travaux tous corps d'état.

ADRESSES

SOGEA CONSTRUCTION
9, place de l'Europe - BP 320
92851 Rueil-Malmaison Cedex
Tél. : 01 47 16 40 00
Fax : 01 47 51 91 01
www.sogea.fr

ÎLE-DE-FRANCE

SICRA
36, rue du Séminaire
Centra 307 - Chevilly-Larue
94586 Rungis Cedex
Tél. : 01 49 78 51 00
Fax : 01 45 60 90 42

BATEG
24, boulevard des Îles
92442 Issy-les-Moulineaux Cedex
Tél. : 01 40 93 73 00
Fax : 01 41 08 93 47

**CAMPENON BERNARD
CONSTRUCTION**
Les Bureaux du Pont de Sèvres
Tour Vendôme
204, rond-point du Pont-de-Sèvres
92516 Boulogne-Billancourt Cedex
Tél. : 01 55 20 67 00
Fax : 01 47 61 14 64

SRC - RITOU CONSTRUCTION
13, avenue Morane-Saulnier
BP 266 - 78147 Vélizy Cedex
Tél. : 01 30 67 66 70
Fax : 01 30 67 66 68

VERDOÏA
3, rue Augereau - 77000 Melun
Tél. : 01 64 10 42 80
Fax : 01 64 10 42 81

PROVINCE

Région Est :

SOGEA EST Hallé
ZA Lesmenils - BP 69
54703 Pont-à-Mousson Cedex
Tél. : 03 83 80 83 80
Fax : 03 83 81 29 89

CHANZY-PARDOUX
Rue Costes-et-Bellonte
57157 Marly
Tél. : 03 87 62 26 22
Fax : 03 87 65 39 48

TRADILOR
ZA Lesmenils - BP 69
54703 Pont-à-Mousson Cedex
Tél. : 03 83 80 83 80
Fax : 03 83 81 29 89

URBAN
19, route d'Eschau
67400 Illkirch-Graffenstaden
Tél. : 03 88 40 56 10
Fax : 03 88 67 26 70

SOTRAM
ZI de Mardeuil - BP 100
51204 Épernay Cedex
Tél. : 03 26 53 39 00
Fax : 03 26 55 01 38

**SLCP (Société Luxembourgeoise
Chanzy-Pardoux)**
113, rue des Maraîchers
L-2124 Luxembourg
Tél. : 00 352 43 56 89
Fax : 00 352 42 88 69

Région Nord :

SOGEA NORD
274, bd Clemenceau - BP 3019
59703 Marcq-en-Baroeul Cedex
Tél. : 03 20 99 25 50
Fax : 03 20 99 25 55

CARONI CONSTRUCTION
274, boulevard Clemenceau
BP 1029
59701 Marcq-en-Baroeul Cedex
Tél. : 03 20 99 78 80
Fax : 03 20 99 78 00

GÉNIE CIVIL DE LENS
105, avenue. Van-Pelt - 62300 Lens
Tél. : 03 21 79 14 79
Fax : 03 21 79 14 90

SANTERNE GÉNIE CIVIL
4, rue du Canal - BP 5
62223 Saint-Nicolas-les Arras
Tél. : 03 21 21 42 00
Fax : 03 21 21 42 09

Région Nord-Ouest :

SOGEA NORD-OUEST
Direction Régionale
335, rue du Rouvray - BP 43
76650 Petit-Couronne
Tél. : 02 32 11 46 79
Fax : 02 32 11 46 00

SOGEA NORD-OUEST
41, rue Pasteur - BP 82
14126 Mondeville Cedex
Tél. : 02 31 35 72 26
Fax : 02 31 83 76 44

59, avenue Carnot - BP 26
50651 Cherbourg Cedex
Tél. : 02 33 20 40 39
Fax : 02 33 43 28 16

52, rue Victor-Hugo - 27000 Évreux
Tél. : 02 32 33 95 50
Fax : 02 32 33 95 59

5 bis, place Léon-Meyer
BP 1126 - 76063 Le Havre Cedex
Tél. : 02 32 74 60 15
Fax : 02 32 74 60 10

Z.A. Les Propylées
2, allée des Atlantes
28000 Chartres
Tél. : 02 37 30 24 55
Fax : 02 37 33 06 43

ZAC des Bicharderies
7, rue de la Forêt
45404 Fleury-les-Aubrais Cedex
Tél. : 02 38 83 62 64
Fax : 02 38 83 31 70

7/9, rue Pasteur - BP 104
Saint-Avertin - 37171 Chambray-
les-Tours Cedex 01
Tél. : 02 47 48 27 06
Fax : 02 47 48 26 85

ZAC de Ther - 40, rue Arago
60000 Beauvais
Tél. : 03 44 14 30 00
Fax : 03 44 14 30 01

4, boulevard Carnot
80000 Amiens
Tél. : 03 22 22 00 38

GÉNIE CIVIL DE PICARDIE
BP 535 - 80005 Amiens Cedex 05
Tél. : 03 22 72 36 35

SOGEA NORD OUEST TP
41, rue Pasteur - BP 82
14126 Mondeville Cedex
Tél. : 02 31 35 72 20
Fax : 02 31 72 53 03

La Censurière - BP 156
27001 Evreux Cedex
Tél. : 02 32 35 14 57
Fax : 02 32 31 61 33

582, boulevard Jules-Durand
BP 107 - 76050 Le Havre
Tél. : 02 35 25 81 20
Fax : 02 35 26 32 10

Z.I. de Port-Jérôme
76330 Notre-Dame-de-Gravenchon
Tél. : 02 32 84 57 57
Fax : 02 32 84 57 55

rue d'Eauplet - BP 128
76308 Sotteville-les-Rouen Cedex
Tél. : 02 35 73 13 10
Fax : 02 35 03 29 21

7, rue de la Forêt
ZAC des Bicharderies
45404 Fleury-les-Aubrais Cedex
Tél. : 02 38 83 62 62
Fax : 02 38 83 31 88

7/9, rue Pasteur - BP 104
Saint-Avertin - 37171 Chambray-
les-Tours Cedex 01
Tél. : 02 47 48 01 48
Fax : 02 47 48 26 28

SOMACO
607, avenue du Maréchal-Galliéni
76580 Le Trait
Tél. : 02 35 37 93 42
Fax : 02 35 37 46 93

HAVE
Z.A. de Flamenville
76116 Martainville-Epreville
Tél. : 02 35 23 40 81
Fax : 02 35 23 90 25

Région Ouest :

SOGEA ATLANTIQUE
213, route de Rennes - BP 39
44701 Orvault Cedex
Tél. : 02 51 83 34 01
Fax : 02 51 83 34 48

SOGEA BRETAGNE
ZI du Prat - Avenue Paul-Dupleix
CP 3724 - 56037 Vannes Cedex
Tél. : 02 97 47 70 91
Fax : 02 97 68 84 56

HEULIN
301, avenue Bollée - BP 229
72005 Le Mans Cedex
Tél. : 02 43 40 28 28
Fax : 02 43 40 28 29

SBTP
Route des Forges
44600 Saint-Nazaire
Tél. : 02 40 70 76 01
Fax : 02 40 00 91 80

Région Sud-Ouest :

SOGEA SUD-OUEST
60, boulevard de Thibaud
BP 1788 - 31084 Toulouse Cedex 1
Tél. : 05 62 11 10 00
Fax : 05 62 11 10 34

**SOGEA SUD-OUEST
HYDRAULIQUE**
3, rue Gaspard-Monge
ZAC de Pessac-Canéjan - BP 160
33606 Pessac Cedex
Tél. : 05 56 46 68 22
Fax : 05 56 46 75 75

BOURDARIOS
ZI Les Ports - 82800 Nègrepelisse
Tél. : 05 63 64 21 21
Fax : 05 63 30 80 65

CROIZET-POURTY
Servières-le-Château
19220 Saint-Privat
Tél. : 05 55 28 26 05
Fax : 05 55 28 41 32

COFEX LITTORAL

41, av. J.-F.-Champollion
BP 1683 - 31103 Toulouse Cedex 1
Tél. : 05 62 11 10 55
Fax : 05 62 11 10 21

GAUTHIER

1, av. Gutemberg
31120 Portet-sur-Garonne
Tél. : 05 61 72 75 75
Fax : 05 61 72 75 79

Région Sud :**SOGEA SUD**

381, avenue du Mas-d'Argelliers
34966 Montpellier Cedex 2
Tél. : 04 67 69 72 00
Fax : 04 67 69 72 33

CAVALIER

25, avenue Enseigne-Albertini
34500 Béziers
Tél. : 04 67 62 80 60
Fax : 04 67 62 42 72

SMTM

381, avenue du Mas-d'Argelliers
34966 Montpellier Cedex 3
Tél. : 04 67 69 72 30
Fax : 04 67 69 72 45

Région Sud-Est :**CAMPENON BERNARD
MÉDITERRANÉE**

Les Docks - Atrium 10.4 - BP 14326
10, place de la Joliette
13567 Marseille Cedex 02
Tél. : 04 91 99 63 00
Fax : 04 91 91 99 24

SOGEA SUD-EST TP

Lotissement Plein Soleil
13097 Aix-en-Provence Cedex 2
Tél. : 04 42 16 07 00
Fax : 04 42 24 00 52

CHAILLAN TP

Rue des Artisans - ZI Saint-Joseph
04100 Manosque
Tél. : 04 92 72 12 25
Fax : 04 92 72 84 36

ERC (Entreprise Roger Cardaillac)

ZI des Grands ponts - Quartier des
Grands Ponts - 83310 Grimaud
Tél. : 04 94 43 22 84
Fax : 04 94 43 36 64

EITP

Lot 75, Parc d'activités de l'Argile
BP 65 - 06372 Mouans-Sartoux
Cedex
Tél. : 04 93 75 51 13
Fax : 04 92 92 91 98

SOVAME

5, place de la Joliette - BP 186
13474 Marseille Cedex 2
Tél. : 04 91 11 53 30
Fax : 04 91 91 93 74

SOBEAM

L'Eden Star - 32-34, quai Jean-
Charles Rey - 98000 Monaco
Tél. : 337 92 05 76 87
Fax : 337 92 05 27 89

Région Rhône-Alpes :**CAMPENON BERNARD RÉGIONS**

92, rue Alexandre-Dumas
69120 Vaulx-en-Velin
Tél. : 04 72 15 61 61
Fax : 04 72 15 61 62

SOGEA RHÔNE-ALPES

12/14, route de Vienne - BP 7007
69343 Lyon Cedex 07
Tél. : 04 72 80 12 80
Fax : 04 78 61 94 60

BONINO

La Garonne - Grange Neuve
BP 77 - 26702 Pierrelatte Cedex
Tél. : 04 75 96 33 20
Fax : 04 75 98 82 85

COFEX RÉGIONS

Route de Brignois
69630 Chaponost
Tél. : 04 72 67 03 90
Fax : 04 72 67 07 27

C3B

Immeuble Le Richelieu
10, boulevard Carnot - 21000 Dijon
Tél. : 03 80 66 65 10
Fax : 03 80 31 80 34

ENBATRA

9, avenue de la Falaise
38360 Sassenage
Tél. : 04 76 85 93 93
Fax : 04 76 26 19 80

EXPERTISES ET TRAVAUX

7, chemin du Caillou
69630 Chaponost
Tél. : 04 78 56 40 40
Fax : 04 78 56 07 80

GILETTO

Route de la Dranse - BP 619
74506 Amphion-les-Bains
Tél. : 04 50 70 04 61
Fax : 04 50 70 84 55

LAMY

13, place Jean-Berry - BP 40
69702 Givors Cedex
Tél. : 04 72 49 23 80
Fax : 04 78 07 19 80

MERLE

24, rue Parmentier - 43300 Langeac
Tél. : 04 71 77 69 20
Fax : 04 71 77 01 63

PATEU ET ROBERT

ZI de Trépillot - 26, rue Albert-
Thomas - 25000 Besançon
Tél. : 03 81 48 54 85
Fax : 03 81 47 05 79

ROBAT

ZI Molina-la-Chazotte - 239, rue
George-Sand - 42350 La Talaudière
Tél. : 04 77 32 45 52
Fax : 04 77 38 97 87

SCB - SATEC CASSOU BORDAS

Route de Brignais
69630 Chaponost
Tél. : 04 78 56 70 80
Fax : 04 78 56 54 18

SOBEA AUVERGNE

ZI du Brézet
10, rue des Frères-Lumière
63050 Clermont-Ferrand Cedex 2
Tél. : 04 73 14 43 60
Fax : 04 73 14 43 79

VERAZZI

350, rue des Frères-Lumière
BP 90 - 39003 Lons-le-Saunier
Tél. : 03 84 87 61 80
Fax : 03 84 43 15 44

Filiales :**VINCI NETWORKS**

1, avenue du président Pompidou
92500 Rueil-Malmaison
Tél. : 01 56 84 01 35
Fax : 01 56 84 01 50

**CAMPENON BERNARD
INDUSTRIE**

5, cours Ferdinand-de-Lesseps
92500 Rueil-Malmaison
Tél. : 01 47 16 34 93
Fax : 01 47 16 36 33

**FILIALES
SPECIALISÉES TP****ACANTHE BTP**

338, avenue Pasteur - BP 29
77551 Moissy-Cramayel Cedex
Tél. : 01 60 60 62 63
Fax : 01 64 88 62 63

CAMPENON BERNARD TP

Bâtiment Monaco
4, place des États-Unis - BP 205 Silic
94518 Rungis Cedex
Tél. : 01 49 78 85 00
Fax : 01 49 78 85 06

**TPI (Travaux publics et industriels
en Île-de-France)**

38, rue du Séminaire
94150 Chevilly-Larue
Tél. : 01 41 80 52 00
Fax : 01 45 69 59 61

BOTTE SADE FONDATIONS

21, rue du Pont-des-Halles
Delta 112 - 94536 Rungis Cedex
Tél. : 01 49 61 48 00
Fax : 01 49 61 48 01

**CAMPENON BERNARD
ENVIRONNEMENT**

Port autonome de Paris
Route du bassin n° 1
CE 34 - Bât. A10
92631 Gennevilliers
Tél. : 01 40 85 78 50
Fax : 01 40 85 78 68

DESCHIRON

1, rue du Docteur Charcot - BP 10
91421 Morangis Cedex
Tél. : 01 69 10 16 10
Fax : 01 69 10 16 56

EMCC

21, rue du Pont-des-Halles
Delta 101 - 94536 Rungis Cedex
Tél. : 01 49 61 71 00
Fax : 01 49 61 71 01

EXTRACT

89, rue Paul-Bert
94290 Villeneuve-le-Roi
Tél. : 01 64 67 27 27
Fax : 01 64 67 34 34

**IUR (Infrastructures urbaines
et routières)**

1, rue du Docteur-Charcot - BP 33
91421 Morangis Cedex
Tél. : 01 69 10 27 60
Fax : 01 64 48 10 86

PAR.EN.GE

21, rue du Pont-des-Halles
Delta 107 - 94536 Rungis Cedex
Tél. : 01 41 73 10 00
Fax : 01 41 73 10 01

SOBEA ENVIRONNEMENT

Allée de la Briarde - Emerainville
77437 Marne-la-Vallée Cedex 2
Tél. : 01 60 37 76 01
Fax : 01 60 06 66 66

DODIN

26, chemin de la Flambère
BP 3128 - 31026 Toulouse Cedex
Tél. : 05 62 74 80 40
Fax : 05 61 49 20 87

SERVICES**COMOFI**

5, cours Ferdinand-de-Lesseps
92851 Rueil-Malmaison Cedex
Tél. : 01 47 16 31 89
Fax : 01 47 16 36 30

GESPACE FRANCE

13, rue Madeleine-Michelis
92200 Neuilly-sur-Seine
Tél. : 01 41 43 02 02
Fax : 01 41 43 02 20

LCR/SOCAVIM

2 bis, rue du Docteur-Guindey
27000 Évreux
Tél. : 02 32 33 47 98
Fax : 02 32 38 11 46

SOCOGIM

9, place de l'Europe
92851 Rueil-Malmaison Cedex
Tél. : 01 47 16 40 00
Fax : 01 47 51 91 01

SOGEA PROCESS

cf. Sogea Construction

SICRA MAINTENANCE

36, rue du Séminaire
Centra 307 - Chevilly-Larue
94586 Rungis Cedex
Tél. : 01 49 78 51 00
Fax : 01 45 60 90 42

ENERGILEC

88, rue Henri-Barbusse
95815 Argenteuil Cedex
Tél. : 01 39 47 36 36
Fax : 01 39 47 48 28

VINCI ENVIRONNEMENT

1, cours Ferdinand-de-Lesseps
92851 Rueil-Malmaison Cedex
Tél. : 01 47 16 35 00
Fax : 01 47 16 40 74



9, place de l'Europe - BP 320 - 92851 Rueil-Malmaison Cedex - France
Tél. : (+ 33 1) 47 16 40 00 - Fax : (+ 33 1) 47 51 91 01 - Internet : <http://www.sogea-construction.com>