



Excellente année pour le résidentiel

▶ p. 3



Un nouveau pôle dans le groupe CFE : Rail & Routes

▶ p. 12



Nos collaborateurs méritent le meilleur

▶ p. 26

CFEB LISTED NYSE EURONEXT



Le Rapport

Rapport Annuel 2012 — 132^e exercice social — www.cfe.be



▲ Travaux électriques dans l'industrie chimique - Gand

Carnet de commandes en forte hausse

+20%

Chiffre d'affaires s'établit à

1.898

millions d'euros

Résultat opérationnel s'élève à

81,4

millions d'euros

EBITDA en hausse de

10%

La solidité financière du groupe s'est renforcée

Malgré un contexte économique difficile en 2012, le résultat net part du groupe CFE atteint près de 50 millions d'euros avec un résultat opérationnel proche de celui de 2011.

ÉDITORIAL~ **Renaud Bentégeat** Administrateur délégué
Philippe Delaunois Président du conseil d'administration

Grâce à la confiance des investisseurs qui ont souscrit à l'emprunt obligataire de 100 millions d'euros en moins d'une heure, la solidité financière du groupe s'est renforcée.

Le carnet de commandes quant à lui reste bien rempli et affiche une hausse sensible à l'international qui permet de compenser la baisse en Europe tant occidentale qu'orientale. C'est donc sous ces auspices favorables que l'année 2013 a démarré.

Les pôles Rail & Routes (pôle créé en 2012 et mar-

qué notamment par l'acquisition de REMACOM) et Promotion immobilière ont été particulièrement performants. Le pôle multitechnique s'est enrichi d'une nouvelle compétence avec l'achat d'ARIADNE dans le Limbourg.

Le pôle dragage a considérablement augmenté son carnet de commandes. Et DEME a, lui aussi, réussi une opération financière significative en début d'année 2013, lançant avec succès un emprunt obligataire de 200 millions d'euros sur six ans.

Les synergies entre les pôles et les complémentarités entre les divers métiers réunis au sein du groupe ont plus que jamais prouvé leur efficacité et leur pertinence à cet égard.

Elles prouvent aussi le bien-fondé de la structure du groupe et de son mode de fonctionnement, particulièrement attentif à l'aspect humain. Ce n'est pas un hasard si, en 2012, le groupe CFE a été doublement distingué pour sa politique de ressources humaines. Il s'est, en effet, vu décerner le label de la Diversité par la Région de

Bruxelles-Capitale et a été désigné Top Employeur de l'année pour son sérieux et son engagement à l'égard du personnel.

Ce même sérieux et cet engagement constituent aussi le fondement de tout ce que le groupe réalise pour ses clients avec la volonté de toujours offrir une réponse optimale à

leurs demandes. C'est à ce prix que la satisfaction des clients a pu être assurée et le sera encore. Et c'est ainsi que des relations d'affaires à long terme ont pu et pourront se maintenir ou se créer entre le groupe et ceux qui lui font confiance aux quatre coins de la planète. ■



▲ Tunnel ferroviaire Liefkenshoek - Anvers

En Belgique, le pôle PPP-Concessions a mené une activité soutenue en étude de grands projets parmi lesquels, notamment la nouvelle liaison autoroutière A11 au nord de Bruges

Dans le cadre de ces études, l'équipe du pôle a particulièrement cherché à optimiser la maintenance à long terme des ouvrages, et à réduire les coûts.

**Préqualifié pour
nouveau complexe
pénitentiaire**

**1.200
détenus**

**une surface construite
d'environ
100.000 m²**

**la plus grande prison
du pays**

**le futur Hôtel
de Police**

**22
niveaux**

Jean Nouvel

**ce projet a vu son
architecture primée
Futura Award au
MIPIM 2012**

Rent-A-Port-Energy

**3
projets éoliens
offshore**

**900
Mégawatt**

**Activités de conception,
construction, financement et
maintenance**

Deux grands projets à l'étude, dont la plus grande prison de Belgique

Le pôle PPP-Concessions a étudié en 2012 le projet d'un nouveau complexe pénitentiaire, qui devrait voir le jour fin 2016 à Bruxelles et constituera, avec 1.200 détenus et une surface construite d'environ 100.000 m², la plus grande prison du pays. Ce projet s'inscrit dans le cadre d'un Partenariat Public-Privé et d'un contrat DBFM (Design, Build, Finance et Maintain) émis par la Régie des Bâtiments en avril 2012. Celle-ci, en tant que pouvoir adjudicateur, collabore étroitement avec le Service Fédéral de la Justice qui en assurera l'exploitation. Ce complexe carcéral sera implanté sur un site industriel de 18 ha de la commune de Haren, au nord de la région de Bruxelles-Capitale, et remplacera à terme les prisons de Saint-Gilles, Berkendael et Forêt.

Le consortium SPC Brussels Prison, constitué pour la circonstance, a été qualifié pour la phase finale sur base de sa première offre, au même titre que deux autres groupements. Le pouvoir adjudicateur nommera le lauréat en avril 2013, sur base des offres techniques finales et financières rendues début 2013. Le projet architectural défendu par CFE et ses partenaires s'appuie sur les axes forts d'une 'prison à visage humain'. Vu l'impact important

des configurations spatiales sur le mental des détenus et du personnel, le concept environnemental de la prison s'approche d'un véritable quartier de ville avec des places boisées et des rues reliant les lieux de travail aux hébergements.

L'autre grand projet, celui de la A11, fait partie du plan ambitieux de la Région flamande pour améliorer l'infrastructure routière existante en Flandre par la réalisation des 'Missing Links'. En fin d'année 2012, un consortium concurrent a été désigné 'preferred bidder' par Via-Invest.

En phase d'exécution, des projets à Eupen, Charleroi et Anvers

De grands projets sont également en cours d'exécution, tel le projet de rénovation et construction de 5 écoles à Eupen. En décembre 2010, la Communauté Germanophone a signé un contrat DBFM avec PPP Schulen Eupen SA, une compagnie détenue à 19% par CFE. Les travaux de construction sont assurés en joint venture 50/50 par CFE et un partenaire allemand. Le contrat comprend aussi la maintenance des bâtiments et les services de facility management. Le projet se compose de quatre écoles (du fondamental au supérieur) sur une surface totale d'environ 64.000 m² dont 46.000 m² de nouveaux bâtiments de type 'passif'. Un premier bâtiment a été livré en 2012, en présence du Ministre de l'Education Olivier Paash. Les autres seront terminés fin 2013.

A Charleroi, le futur Hôtel



▲ PPP Schulen Eupen



▲ Vue artistique de l'Hôtel de Police - Charleroi

PLUSIEURS PROJETS D'ÉNERGIE VERTE EN MER DU NORD

Rent-A-Port-Energy joue un rôle important dans les négociations avec Elia concernant le projet 'Stopcontact op zee' (PLUG – Prise électrique en mer), c.à.d. l'engineering et l'organisation des deux grandes installations offshore destinées à optimiser la conception des câbles H.T. sous eau entre les parcs offshore et la côte belge. La Belgique sera un des pionniers européens dans ce domaine innovant des câbles H.T. et des méga-transformateurs en mer.

Marc Stordiau
CEO de Rent-A-Port



de Police a déjà fait couler beaucoup d'encre. En 2011, la Ville de Charleroi attribuait à CFE SA, un contrat de type DBFM pour la conception, la construction, le financement et la maintenance du nouvel Hôtel de Police de la ville et de l'extension de Charleroi Danses. Le projet de l'Hôtel de Police comprend la rénovation des deux grandes ailes de l'ancienne Cavalerie et la construction d'un nouveau bâtiment passif de forme ovoïdale, de 22 niveaux, plus 3 en sous-sol. Dessiné par les ateliers de Jean Nouvel et exécuté par MDW Architecture, ce projet a vu son architecture primée au MIPIM 2012. Commencés en avril, les travaux sont entièrement exécutés

en synergie par des entités du groupe CFE : CFE Brabant, BPC Hainaut, Druart SA et Nizet Entreprises SA. La livraison est prévue pour fin octobre 2014, date à laquelle commencera une période de maintenance de 25 ans. Celle-ci sera gérée par le pôle PPP-Concessions avec diverses entités du groupe en sous-traitance.

Enfin, dans le cadre des travaux de la nouvelle liaison ferroviaire de Liefkenshoek, le pôle PPP-Concessions, également en partenariat, suit la bonne exécution des travaux et s'assure que les obligations de performance à long terme puissent être atteintes.

**Activités de développement et
gestion portuaires**

Les activités de développement et gestion portuaires sont assurées par la société Rent-A-Port, et se déroulent à l'international. Toutefois, il faut noter, en Belgique, le regain d'activités de la société sœur de Rent-A-Port : la S.A. Rent-A-Port-Energy. Celle-ci possède aujourd'hui des parts significatives dans trois projets éoliens offshore, au large de la côte belge, pour un total de 900 Mégawatt. ■

Excellente année pour le résidentiel

Le pôle a bénéficié en 2012 d'une très bonne tenue du résidentiel en Belgique. A Anvers comme à Bruxelles, les programmes ont été très bien vendus, démentant ainsi certaines rumeurs faisant état d'une surévaluation du prix du résidentiel belge. 2012 fut donc une année excellente sur le plan des ventes résidentielles.

Dans le secteur des bureaux, le marché reste atone ; néanmoins, CFE n'a pas le moindre mètre carré construit invendu. Il n'est d'ailleurs pas exclu que ce secteur connaisse un rebond en 2013 car l'absence prolongée de construction d'immeubles neufs devrait induire le retour des investisseurs.



▲ Belview - Bruxelles

Promotion et gestion d'immeubles

En Belgique, les activités de développement se sont poursuivies en Flandre et à Bruxelles. Les appartements en cours de construction ont rapidement trouvé preneurs et ce, malgré un contexte financier peu favorable à l'octroi de crédits, tant pour les professionnels que pour les particuliers. Par ailleurs, BPI-CFE Immo a lancé une politique de cession de projets non stratégiques pour lesquels des droits à construire sont obtenus.

du contexte économique sur le marché des secondes résidences. Et à Ostende, deux permis ont finalement été octroyés, avec un peu de retard, dans le cadre du projet 'Oosteroever'. Les travaux de ces deux phases, qui portent sur 104 unités, seront lancés début 2013.

Enfin, l'entreprise a acquis, en partenariat, le site de 'Bavière' à Liège, en vue d'y réaliser un projet mixte de près de 100.000 m².

Bureaux et projets mixtes : une nouvelle vie pour plusieurs quartiers bruxellois

Les activités de BPI-CFE Immo relatives aux projets de bureaux et projets mixtes se sont essentiellement concentrées à Bruxelles en 2012 où plusieurs projets de développement urbain sont en cours d'étude ou d'exécution. Dans le quartier européen, l'immeuble de bureaux du projet Belview évoqué plus haut est en cours de construction et un pré-accord est intervenu à son sujet avec un fonds d'investissements. Quant au projet emblématique 'Victor', il poursuit l'instruction de son permis. L'étude d'incidence ayant été clôturée au cours de l'exercice, les permis définitifs devraient être obtenus en 2013. Cet ambitieux projet de logements, commerces et bureaux est situé Place Horta, à côté du terminal TGV de la Gare du Midi sur un site développé par CFE et Atenor. A Ixelles, l'étude de réaffectation du site historique de Solvay se poursuit, des accords ont été finalisés avec un exploitant de Maison de Retraite et de Soins (MRS). Les demandes de permis devraient être déposées au cours de cet exercice.

Signalons par ailleurs que le projet de centre commercial de Sterpenich, près d'Arlon, a fait l'objet d'un refus de permis.

Résidentiel : de nouveaux projets à concrétiser dans l'ensemble du pays

Parmi les projets en région bruxelloise et dans le Brabant, la troisième phase du projet 'Les Hauts Prés d'Uccle' a été livrée, 85% des appartements étant vendus. Le projet 'Belview', dans le quartier Léopold, a fait l'objet d'un recours en annulation mais les travaux ont pu se poursuivre et plus d'un tiers des 174 logements libres sont déjà vendus. Un pré-accord est finalisé avec un investisseur pour les logements 'conventionnés'. A Louvain, la dernière phase du projet 'Barbarahof - 't Rood Huys', a été livrée en 2012, ce qui clôture avec succès la réalisation d'un programme de rénovation urbaine en cœur de ville.

A Anvers, où le programme 'Lichttoren' est presque entièrement vendu, BPI-CFE Immo a poursuivi la recherche de nouveaux projets. Celle-ci s'est concrétisée par la finalisation d'un partenariat visant à assurer le redéveloppement d'un parking en centre-ville en immeuble résidentiel.

En région côtière, la vente du projet 'La Réserve' à Knokke se poursuit, mais plus lentement que prévu, en raison de l'impact



▲ Lichttoren - Anvers



▲ Gestion d'un immeuble de bureaux pour une entreprise informatique - Bruxelles

L'argumentation du refus étant peu fondée, un recours au Conseil d'Etat a été déposé.

Sogesmaint-CBRE, essentiellement active en gérance d'immeubles, dispose aussi d'une cellule de Project Management qui assure la gestion de projets pour des utilisateurs finaux. En 2012, à Bruxelles, elle a effectué la gestion de projet de l'extension du siège de Google et de l'implantation de la firme pharmaceutique Ely Lilly dans l'immeuble 'Marquis'. Elle assure aussi la gestion de la construction et de l'aménagement du nouveau siège de Gates à Erembodegem.

Ventes favorables et développements prometteurs pour l'avenir

Les perspectives de ventes en Belgique restent favorables : elles se poursuivent en effet à un bon rythme, BPI-CFE Immo disposant d'un portefeuille appréciable qui continue de susciter l'intérêt des investisseurs. De plus, l'entreprise espère obtenir en 2013 les autorisations urbanistiques pour plusieurs projets en phase de développement, dont l'impact en termes de chiffre d'affaires se concrétiserait au cours des prochains exercices.

Gérance d'immeubles

En 2012, de nombreux contrats de gérance ont été reconduits avec succès auprès de différents propriétaires. Ces négociations concernaient au total 175.000 m² : un record pour Sogesmaint-CBRE qui assure cette activité au sein du pôle. Ces négociations ont porté sur des points tels que la révision des prix, l'adaptation du package de base, l'apport de nouveaux services, etc. Par ailleurs, de nouveaux contrats ont été signés avec des investisseurs belges ou étrangers, concernant essentiellement des immeubles de bureaux (environ 100.000 m²). Mais l'entreprise est également active dans d'autres segments : parkings, petits centres commerciaux, immeubles résidentiels et bâtiments logistiques. Parmi le portefeuille géré en 2012, on retrouve notamment le projet mixte Up-Site d'Atenor (100.000 m²), le projet de bureaux et commerces Vander Elst de Ghelamco à Louvain (21.000 m²), la séniorie 'Les Hauts Prés d'Uccle' et l'immeuble de bureaux d'Ethias à Bruxelles (17.700 m²).

De nouveaux départements et services

A côté de son activité principale de gérance d'immeubles, Sogesmaint-CBRE a mis l'accent, en 2012, sur le développement des services 'Company Management' et 'Letting Coordination'. Le démarrage de ces activités devrait contribuer à l'augmentation des marges à l'avenir. Par ailleurs, lors du dernier trimestre, deux projets ont particulièrement retenu l'attention du département de gérance, le projet 'Pampering' visant à offrir un service toujours plus attentionné aux locataires et le projet 'Premier Properties' qui proposera un ensemble de services cinq étoiles pour le bâtiment et les locataires. ■

482
APPARTEMENTS
VENDUS EN 2012

Jacques Lefèvre
Administrateur délégué de BPI
Directeur de CFE Immo



Région bruxelloise et dans le Brabant

la troisième phase du projet 'Les Hauts Prés d'Uccle' a été livrée

85%
des appartements
vendus

Anvers

'Lichttoren'
94% vendus

Ostende

Oosteroever
deux permis octroyés

La Direction technique en symbiose permanente avec les entreprises du groupe

La direction technique du pôle construction regroupe un ensemble de compétences extrêmement précieuses au sein du département des études, de la société BENELMAT pour la logistique et le matériel avec et enfin, des services de qualité, sécurité, santé et environnement.

Certifications
OHSAS 18001
VCA-P
ISO 14001
VCA**
ISO 9001
ISO 14064

UP-SITE

42
étages

la plus haute tour de logements en Belgique

Tunnel ferroviaire
Liefkenshoek

DBFM

contrat de construction de
680
millions d'euros

maintenance
38
ans

16 km
de voie ferrée

installations d'épuration d'eau : à leur actif en 2012, des études d'exécution pour un réservoir de digestion des boues à Mouscron, pour les stations d'épuration de Bricniet et Naninne et pour la rénovation (en adjudication) des installations d'épuration d'eau de Bruxelles Sud, en collaboration avec MBG, CFE EcoTech, CFE Brabant, Nizet et VINCI Environnement.

ment de ses compétences par l'intégration du modèle BIM (Building Information Modeling) qui introduit une nouvelle dimension dans la visualisation d'ouvrages.

BENELMAT, l'alliée incontournable des chantiers du groupe

BENELMAT a activement poursuivi en 2012 ses diverses prestations d'aide aux chantiers de construction et de génie

à l'essai de premiers conteneurs basse énergie (prototypes), fin novembre 2012, sur le chantier d'Aannemingen Van Wellen pour la Croix-Rouge à Malines. Une expérience qui s'inscrit dans la perspective d'étendre ce type de conteneurs à l'ensemble des chantiers.

Les services de qualité, sécurité, santé et environnement optimisent la stratégie CFE de qualité

Grâce à l'assistance efficace des services de qualité, sécurité, santé et environnement, de nombreuses certifications ont été obtenues ou prolongées par les entreprises des pôles construction, multitechnique, rail & routes et dragage et environnement.

Dans le pôle construction, par exemple, CFE Brabant, et BAGECI ont obtenu cette année la certification OHSAS 18001, Aannemingen Van Wellen a obtenu la certification VCA-P pour sa division pétrochimie et implémenté l'ISO 14001 (gestion environnementale) pour sa division bâtiment et son siège social. Plusieurs entités du pôle (BAGECI, CFE Brabant, CLE, CFE Nederland, MBG, BENELMAT, BPC) ont également fait l'objet d'audits pour la certification ISO 14001 en fin d'année et plusieurs d'entre elles étaient sur le point de l'obtenir, d'autres (BPC et Amart) ont entamé le processus d'implémentation. La certification VCA** a été reconduite pour MBG, BENELMAT et BPC, ainsi, pour cette dernière, que la certification ISO 9001.

Dans le pôle multitechnique, CFE EcoTech a obtenu la certification OHSAS 18001 et a été audité en vue du certificat ISO 14001, tandis que VMA et Nizet se préparent à l'obtention de la certification ISO 9001. Louis Stevens & Co, dans le pôle rail & routes, est certifiée VCA. Enfin, le pôle dragage et environnement a développé un nouveau système de management intégré basé sur les normes ISO 9001, ISO 14001 et OHSAS 18001. Toute l'organisation Dredging International, filiales incluses, est certifiée (certificat multi-site) par Lloyd's Register Quality Assurance (LRQA) qui a également contrôlé tout le groupe DEMA pour l'ISO 14064 (norme sur la comptabilité et la vérification des gaz à effet de serre). Enfin DEMA a obtenu le niveau de certification 3 concernant le taux d'émission de CO₂, pour les entreprises actives aux Pays-Bas. ■



▲ Station d'épuration et réservoir de digestion de boues à Mouscron

Département des études : de nombreuses études complexes en construction et génie civil

A côté de l'assistance technique quotidienne aux chantiers et aux services d'offre du pôle construction et du pôle multitechnique, le département des études a collaboré plus intensivement avec certaines entités du groupe. Pour MBG, il a achevé l'étude d'exécution de grande ampleur liée au tunnel ferroviaire Liefkenshoek et réalisé l'ingénierie de détail pour la jetée LNG à Zeebrugge.

Il a également participé aux offres concernant le projet en DBFM de l'A11 à Brugge et celui du tunnel de l'aéroport de Deurne. Pour CFE Brabant, le département a étudié l'excavation du bâtiment du Groupe 5 et réalisé l'ingénierie de détail du Musée du Train. Divers projets en 'Design and Build' ont également pu compter sur l'expertise du département : le projet résidentiel 'Les Capucins', une école à Schaerbeek, la prison de Haren...

Les ingénieurs du département se sont aussi concentrés sur les

CFE International a également fait appel au département des études, notamment pour l'étude de stabilité de l'immeuble de bureaux BNP Paribas à Alger, pour la conception d'un pont à Bizerte en Tunisie et pour d'autres projets encore au Nigeria, au Sri Lanka et au Vietnam.

L'année fut donc bien remplie pour l'équipe. 2013 s'annonce tout aussi intense avec, au menu, entre autres, la participation à divers avant-projets, offres et nouveaux travaux d'infrastructure. Le département investira par ailleurs dans l'élargisse-

civil : préparation des chantiers, appui dans le choix et la fourniture de coffrages - assistance lors de la sélection de matériel et location et/ou vente de matériel. L'entreprise a toutefois marqué un palier en 2012 par rapport à l'augmentation continue du chiffre d'affaires observée depuis 8 ans.

Globalement, l'activité a été constante par rapport à 2011 mais le chiffre d'affaires à l'exportation, supérieur à 10%, est en progression. A noter aussi, une expérience particulièrement innovante : l'installation

Une activité en hausse dans le secteur du bâtiment

L'année 2012 a été marquée en Belgique par le développement très fort du marché du bâtiment, ce qui a permis de compenser la baisse d'activités en génie civil. Ce dernier secteur, en effet, relève de commandes publiques émanant de l'Etat fédéral, des Régions et des communautés locales, dont les contraintes budgétaires ont eu un impact sur le carnet de commandes et les activités 2012. Une situation qui se maintiendra en 2013. Ce climat morose en génie civil est heureusement compensé par une très bonne dynamique dans le secteur du bâtiment.

Par ailleurs, le pôle construction a bénéficié au cours de l'année écoulée d'une plus grande rationalisation de ses activités, qui se traduit notamment par la présence en Wallonie de BPC, déjà active en région bruxelloise sur le marché du bâtiment.

Cette rationalisation s'est opérée par l'absorption des activités Bâtiments de BAGECI et répond à la volonté d'être beaucoup plus proche des clients au niveau local. C'est ainsi que 2012 a vu la création de nouvelles marques : BPC Liège, BPC Hainaut et BPC Namur. Ces trois entités relais de BPC Brabant sont dotées de vrais centres de profit décentralisés dans chacune des grandes villes que sont Liège, Charleroi et Namur.

Les activités du pôle construction en Belgique sont exercées par plusieurs entreprises basées dans les différentes régions du pays. La plupart d'entre elles sont actives dans le bâtiment, les constructions industrielles et la rénovation. C'est le cas d'Amart, Aannemingen Van Wellen, BPC, CFE Brabant, Leloup Entreprise, MBG et le Groupe Terryn. Deux entités sont actives dans le génie civil : BAGECI et MBG. La structure du pôle a connu plusieurs modifications cette année. Outre la reprise des activités Bâtiments de BAGECI par BPC évoquée plus haut, le département routes d'Aannemingen Van Wellen est passé du pôle construction au nouveau pôle rail & routes. On notera aussi l'entrée dans le groupe CFE de Leloup Entreprise Générale, division de CFE Brabant.

Bâtiments, Constructions industrielles et rénovations

MBG a mené à bien de nombreux projets en 2012, avec un portefeuille marqué par une grande diversité puisqu'on

retrouve aussi bien le marché résidentiel que les secteurs des soins, de la culture et des loisirs, de l'utilité publique et de l'industrie. Le carnet de commandes très soutenu pour 2013 reflète la même variété.

Des projets résidentiels importants ont été terminés avec succès : à Gand, les nouvelles résidences 'Park View' et 'Waterfront', comptant respectivement 48 et 34 appartements, ont été livrées clé sur porte. A Bruges, le projet résidentiel innovatif initié par BPI sur l'ancienne brasserie 'Gouden Boom' est également finalisé. L'architecture non typique était un vrai challenge mais très réussi sur ce site historique. C'est un projet mixte de haut standing qui se distingue notamment par la transformation d'une authentique malterie, vestige d'une ancienne brasserie. A Blankenberge, MBG et Aannemingen Van Wellen ont joint leurs talents pour réaliser le Royal Gardens, un complexe de 93 logements livré en gros œuvre fermé. Plusieurs autres chantiers ont atteint leur vitesse de croisière en 2013 : sur les terrains des anciennes salles de banquets 'Oude Kaars' à Wijnegem, MBG réalise de A à Z - de la démolition jusqu'à l'assistance des clients-acheteurs - un tout nouveau projet clé sur porte de 133 logements avec parking souterrain. A Gand le projet mixte 'Lievehof' avec 41 appartements, des bureaux et des commerces ainsi que le complexe 'Canal View' qui compte 88 appartements se déroulent bien. A Anvers, MBG poursuit la construction d'un vaste complexe de logements sur le site de l'ancien hôpital militaire (Groen Kwartier) et débute des nouveaux projets parmi lesquels la troisième tour au Kattendijkdok et l'immeuble Quercus à Boom sur le site de l'ancienne caserne des pompiers. Dans le secteur des soins, MBG construit le plus gros projet jamais vu dans la région



▲ Grande Poste - Ostende



▲ Up-Site, la plus haute tour de logements à Bruxelles

d'Eeklo : l'hôpital AZ Alma, un investissement global de 220 millions d'euros, dont 42 millions pour MBG. Une maison de retraite, Mayerhof, est également en construction à Anvers (Mortsel), avec la collaboration de VMA (pôle multitechnique) pour l'électricité. Secteur loisirs, le prestigieux centre aquatique avec centre sportif et maison de jeunes 'Duinenwater' à Knokke a ouvert ses portes au public. Livré clé sur porte en juin dernier par MBG, ce projet conçu dans le respect total de l'environnement héberge les piscines les plus écologiques et durables du pays. Toujours à la côte, à Ostende, la rénovation et la

transformation en centre culturel de l'ancienne Grande Poste s'est effectuée, en combinant bâtiment neuf et respect du bâtiment classé, respectant les délais très courts. Le plus grand challenge était le montage des tubes en acier au-dessus du patio.

MBG a également terminé deux parkings souterrains (le Ganzendries et le Wollemarkt à Malines, construits pour VINCI Park) et poursuit la construction du parking très attendu au Hopmarkt à Alost (305 places pour Interparking). Par ailleurs, MBG continue aussi ses activités industrielles avec des acteurs tels que BASF, Total, Pfizer,

AMART : LE CULTE DE LA QUALITÉ

Nous insistons sur la récurrence de nos clients et/ou de nos architectes, ce qui implique une grande exigence de qualité dans la réalisation des ouvrages livrés et la satisfaction totale du client.

Steven Luyckx
Bernard Palange
Directeur Général



Elia et Ineos.

L'année 2012 a également été marquée par une grande diversité pour le département Bâtiments d'Aannemingen Van Wellen, qui a doublé son chiffre d'affaires par rapport à 2011 et qui est redevenu bénéficiaire. Une évolution qui résulte des diverses mesures et décisions prises au cours des années précédentes : l'intégration de nouvelles compétences techniques, d'un service d'études et d'une centrale d'achat au sein de l'entreprise, l'amélioration du contrôle budgétaire, l'intensification des activités commerciales, notamment en termes de visibilité, etc.

Dans le secteur résidentiel, l'entreprise a livré, avec MBG, le complexe 'Royal Gardens' à Blankenberge, et démarré ou poursuivi plusieurs projets à Anvers, parmi lesquels la construction de 'Lichttoren' pour BPI et ses partenaires, la transformation d'un ancien bâtiment en appartements (Résidence Diamond) ou encore, la Résidence Henri.

L'entreprise est aussi présente à Bruxelles avec la construction du Clos du Miroir, à Jette. En matière de logements sociaux, Aannemingen Van Wellen a poursuivi les travaux du projet pour Rupelstreek Goed Wonen à Boom et a démarré la construction d'un centre destiné aux jeunes pour le Home Speth à Kapellen. Un projet de bureaux a également démarré pour héberger la Croix-Rouge Flamande à Malines tandis que se poursuivait la construction du complexe de bureaux Onyx à Anvers. L'entreprise a encore réalisé deux écoles, à Burcht et Zele, un complexe sportif à Zandhoven et une tribune de 3.246 spectateurs dans l'Ethias-Arena (Grenslanndhallen) à Hasselt. Enfin, elle a entamé en 2012, un projet de construction et rénovation d'appartements à service pour Onze-Lieve-Vrouw à Anvers. ▶



▲ Immeubles de bureaux Pole Star (à gauche) et North Light (à droite) - Bruxelles

En 2012, l'activité de CFE Brabant a été très soutenue et ce dans les différents segments du bâtiment, à savoir les établissements scolaires, les bureaux, les bâtiments industriels, l'hospitalier, le résidentiel, les stations de métro, les maisons de repos, les musées et ce pour des clients tant publics que privés. Parmi les gros projets, la 4^{ème} Ecole Européenne à Laeken (52.000m²), réalisée en synergie avec VMA pour le compte de la Régie des Bâtiments, a été livrée dans un délai très court pour la rentrée scolaire de septembre. Ce projet inédit a la particularité de marier une architecture moderne à des bâtiments historiques (l'ancienne Ecole des Cadets) pour en faire un ensemble harmonieux. En parallèle, le chantier de bureaux Orban (36.500 m² - label BREEAM 'Very Good') réalisé à Bruxelles pour le compte d'AG Real Estate, a aussi été mené en un temps record. D'autres projets, tels que l'Ambassade de Singapour à Bruxelles et le nouveau Travel Center de la Gare du Nord, les logements 't Rood Huys à Leuven, le Dépôt Communal de Woluwé-Saint-Lambert, la rénovation de la caserne de Hemptinne à Heverlee, le gros oeuvre fermé de la clinique Sainte Anne-Saint Rémi pour le CHIREC et le gros oeuvre de la villa Napoléon à Uccle ont été livrés avec succès en 2012.

Parmi les chantiers importants toujours en cours fin 2012, citons la tour passive de l'Hôtel de Police de Charleroi dessinée par l'architecte Jean Nouvel – un chantier auquel collaborent également BPC, Nizet et Druart – ainsi que la tour de bureaux Pole Star pour le compte d'AG Real Estate, cette dernière répondant

au label BREEAM 'Very Good'. On peut aussi rappeler, parmi d'autres projets, la rénovation de la station de métro Arts-Loi pour le compte de Beliris, la construction du projet mixte Belview pour le compte d'Allfin/BPI (avec BPC), la rénovation des logements Coenraets pour le compte du Fonds du Logement de Bruxelles, la construction d'une maison de repos au Heysel pour le compte du CPAS de Bruxelles et d'un bâtiment administratif passif pour Elia à Bruxelles, ou encore, la rénovation des immeubles à appartements de l'Ilot Louvain pour le CPAS de Bruxelles.

Enfin, plusieurs projets ont démarré en 2012, notamment la construction de deux bâtiments de logements pour le Foyer Laekenois, la rénovation (en collaboration avec BPC) du bâtiment Eastman destiné à recevoir le futur Musée de l'Histoire Européenne, la construction d'un nouvel hôpital pour le CHU Brugmann, la construction du Musée du Train à Schaerbeek pour le compte d'Eurostation, et l'extension du CHU Saint-Pierre à Bruxelles avec Terryn. Pour CFE Brabant, l'année 2012 aura été marquée par de nombreuses synergies internes au groupe CFE.

BPC a vécu une transformation majeure en 2012 lorsque l'entité BAGECI Bâtiments a rejoint ses rangs. L'intégration des effectifs employés s'est faite officiellement le 1^{er} juillet et celle du personnel ouvrier le 1^{er} janvier 2013. BPC couvre désormais l'ensemble de la Wallonie ainsi que Bruxelles-Capitale, tant en marchés privés qu'en marchés publics. Quatre succursales régionales ont vu le jour :

CFE BRABANT INTÈGRE LELOUP ENTREPRISE GÉNÉRALE

En février 2012, CFE Brabant a racheté le fonds de commerce de la Société Leloup Entreprise Générale, qui a intégré la structure de CFE Brabant pour participer au développement de sa cellule 'Petits Travaux'. CFE Brabant a repris les équipes de Leloup dans le but d'offrir à ses clients une panoplie encore plus complète de produits. L'esprit et les valeurs des deux entreprises étant similaires, et les activités complémentaires, cette association s'est faite de manière très naturelle.

Christophe Van Ophem
Directeur général de CFE Brabant



▲ Construction d'une galerie d'art et d'une piscine couverte en ossature bois - Bruxelles

BPC Brabant, BPC Hainaut, BPC Namur et BPC Liège. Début janvier 2013, BPC Hainaut et BPC Liège se sont installées dans leurs nouveaux locaux à Gosselies et Bierset. Pour pro-

mouvoir cette nouvelle identité générale et locale, BPC a dynamisé son image en lançant de nouveaux logos. Cette unification n'a bien sûr pas freiné les activités de BPC qui a eu une activité

particulièrement soutenue en bouwteam pour d'importants projets. BPC a clôturé plusieurs chantiers en 2012 : un immeuble de logements (Jardins de la Source – phase 1) à Louvain-la-Neuve, un immeuble à appartements passifs à Ixelles, un autre à la Sablière (4^{ème} immeuble à Uccle Calevoet pour BPI), sans oublier les projets Boléro à Bousval, Brichart et Hélios à Rochefort et les logements sociaux à Ghlin et La Louvière. Elle a également vu l'inauguration officielle de la patinoire olympique de Liège (collaboration avec Terryn). Plusieurs grands chantiers sont toujours en cours dont le projet en PPP de l'Hôtel de Police de Charleroi, déjà évoqué plus haut, le projet en PPP de construction d'écoles à Eupen, le projet mixte Belview pour Allfin et BPI (avec CFE Brabant) et le projet Up-Site à Bruxelles pour Atenor, qui comprend notamment la plus haute tour de logements en Belgique (42 étages). D'autres projets (Brusilia, Congrégations, Shape...) se sont également poursuivis en 2012.

Enfin, l'année écoulée a également vu le lancement de plusieurs nouveaux chantiers : des logements sociaux à Jemappes, la phase 2 des Jardins de la Source à Louvain-la-Neuve, la résidence Park Lane à Ixelles, le musée de l'Europe (Institut Eastman) dans le Parc Léopold à Bruxelles (avec CFE Brabant), les halls relais à Tubize, l'hôtel Midi à Bruxelles, CMI à Seraing, le projet Meuse Campus à Liège ou encore, le PWTC à Gosselies et le lancement de la rénovation/reconstruction du projet Chambon (ancien siège CGER pour Allfin).

Beaucoup de changements sont intervenus chez Amart durant l'année 2012. L'administrateur délégué, Ivan De Wilde, a été appelé par le groupe CFE pour reprendre la direction du projet PPP des Ecoles d'Eupen. Steven Luyckx et Bernard Palange, ont repris la direction générale de l'entreprise. Amart qui a connu une activité très soutenue et une forte hausse de son chiffre d'affaires a déménagé ses bureaux à Evere.

Parmi les projets terminés en 2012, Amart a construit et livré le Faubourg d'Egmont, un bel immeuble résidentiel passif, rue du Pépin à Bruxelles, et assuré la transformation d'un bâtiment destiné à l'accueil de personnes handicapées à Lasne (l'Essentiel). L'entreprise a aussi transféré une ancienne malterie en logements pour Breevast, aménagé des bureaux pour Google, construit un complexe mixte au Fort Jaco à Uccle (Au Petit Village) et transformé le site de Renault à Drogenbos. Plusieurs projets sont également en cours ou sur le point de démarrer. Parmi eux, le chantier important de Bataves Housing et une deuxième commande de Redevco pour le redéveloppement de leur site à Jumet. A Bruxelles, Amart assurera la nouvelle implantation de la Vlerick Business School dans l'immeuble Manhattan Center. A Gand, dans la Veldstraat, à un jet de pierre du chantier Glaszwaan réalisé pour Prowinko, Amart s'est vu confier un projet mixte de commerces et logements par un investisseur privé. L'entreprise a également obtenu un chantier pour Athellean à Liège. ▶

TERRYN MISE SUR LES PROJETS À HAUTE VALEUR AJOUTÉE

La crise que traverse le secteur de la construction nous a amenés à revoir de plus près notre structure de coûts. Nous avons graduellement réussi à améliorer la rentabilité tout en mettant l'accent sur les projets à haute valeur ajoutée. De cette façon, nous pouvons aussi mieux valoriser les compétences de notre bureau d'études et la qualité de notre parc machine spécialisé.

Stefaan Terryn

Filiep Terryn
Administrateur délégué
Groupe Terryn



Le groupe Terryn comprend les sociétés Korlam, Spanbo, Ecotimber, Terryn Hout à Moorslede et Lamcol à Marche-en-Famenne. Spécialisé dans le traitement et la valorisation du bois, il a été confronté en 2012 à une demande insuffisante, tant en Belgique qu'à l'étranger. Les activités de construction industrielle ont obtenu de meilleurs résultats que celles liées à la livraison du produit bois. Le groupe, qui a légèrement amélioré sa rentabilité en 2012, a d'ailleurs à son actif plusieurs très belles réalisations telles que le toit du nouveau hall de la Foire de Libramont et celui de la patinoire olympique de Liège. Il a aussi participé à la construction du showroom de CNH (groupe Fiat) et à celle de la piscine Rozebroeken à Gand.

Comment s'annonce 2013 dans le secteur du bâtiment ?

Vu les incertitudes de 2013, les entreprises prennent diverses mesures : un ciblage plus pointu des projets pour une meilleure rentabilité, une réorganisation interne, le renforcement de synergies au sein du groupe,

la livraison de chantiers de qualité, dans les temps et budgets prévus, l'intensification de l'effort commercial dans certaines zones géographiques, l'amélioration de la flexibilité et de l'efficacité de l'entreprise, la fidélisation des clients, ou encore, le développement d'activités sectorielles, de projets 'verts', etc. L'accent est également mis sur la sécurité, l'objectif étant d'atteindre le zéro accident, sur la qualité, et l'environnement, liée notamment à l'obtention de la certification ISO 14001 pour plusieurs entités.

Génie civil et infrastructures

Afin d'optimiser les synergies, le génie civil en Belgique et au Luxembourg a été remis sous une direction générale prise en charge par Patrick Verswijvel, assisté par Jean-Pierre Dewulf. Des équipes jeunes et motivées sont en place, activement coachées et soutenues par leur direction dans leur gestion des chantiers et leurs prises de décision.

MBG : OUI AUX SYNERGIES!

Les synergies opérées entre les divisions 'génie civil' et 'bâtiments et constructions industrielles', ont une fois de plus contribué au succès de MBG en 2012. Nos collaborateurs peuvent être employés interdisciplinaire tenant compte de leurs souhaits, talents et ambitions. La mise en commun de services généraux et les échanges de compétences et moyens stimulent les synergies. Alors que la division génie civil achevait ses méga projets en beauté, la division bâtiments et constructions industrielles alignait une belle série de succès sur les différents marchés, publics et privés, avec des chantiers allant des petits projets industriels aux grands complexes résidentiels et d'utilité publique.

Patrick Verswijvel
Directeur général de MBG
Directeur Génie Civil Belgique et Luxembourg



BPC : LA BONNE PERSONNE AU BON ENDROIT

Plus que jamais en cette période de crise, il importe de se serrer les coudes et d'éviter tout dérapage, en plaçant la bonne personne au bon endroit, au bon moment. Ceci implique de bien se connaître afin que chacun puisse se développer et s'épanouir au profit de tous. C'est pourquoi nous mettons tout en œuvre pour faciliter l'intégration de nos nouveaux collaborateurs. C'est dans la crise que se révèlent les opportunités et les talents et nous avons besoin de tous les talents pour maintenir notre compétitivité dans un contexte marqué par la diminution du nombre de gros projets de bureaux et des perspectives peu positives au niveau macroéconomique. C'est ainsi que nous pourrions maîtriser et pérenniser la forte croissance d'activité que nous avons connue en 2012.

Frédéric Claes
Administrateur délégué BPC



Les activités de BAGECI en 2012 ont porté principalement sur deux types de marché :

d'une part, l'assainissement et le traitement des eaux avec la réalisation de stations d'épu-

ration, stations de pompage, collecteurs, etc. ; d'autre part, la rénovation d'ouvrages existants par hydrodémolition et gunitage, comme c'est le cas pour le tunnel du Biereau. L'entreprise a aussi eu le plaisir de voir inaugurer la station d'épuration de Sclessin et de finaliser le chantier des Vortex à Namur, qui contribue à l'assainissement des eaux avant d'être rejetées dans la Meuse. Plusieurs nouveaux marchés ont été obtenus dans ces secteurs d'activité, parmi lesquels la station de pompage de Jemeppe, la station d'épuration de Bousval, ou encore, la rénovation du pertuis de la Senne à Bruxelles.

Des activités sont également en cours dans le domaine des ouvrages d'art. On retiendra notamment le pont Bowstring à Auvélais et la déviation du pertuis de la Lasne à Genval. Enfin, de nombreuses offres ont été remises pour la construction de divers bassins d'orage à Bruxelles, pour lesquelles l'entreprise attend encore les résultats.

Pour le département Génie civil de MBG, l'activité la plus importante en 2012 fut le chantier du tunnel ferroviaire Liefkenshoek. Démarré fin 2008, ce projet DBFM de 680 millions d'euros pour la partie travaux doit se terminer mi-2013. Il sera suivi d'une maintenance de 38 ans. Les équipes de chantier se battent depuis quatre ans pour respecter les délais et ce avec succès. La deuxième et plus importante date butoire, notamment la mise à disposition au 21 janvier 2013 a été respectée.

La réalisation de cette liaison ferroviaire de 16 km de long reliant la rive gauche à la rive droite de l'Escaut a cumulé les défis techniques, dont les plus importants furent les passages sous l'Escaut et sous le port

d'Anvers à 40 m de profondeur à l'aide de 2 boucliers à pression de boue. L'expertise des quatre partenaires dont VINCI Construction Grands Projets (VCGP) fut un atout dans la réussite de ce chantier. 2012 a vu également la fin du grand chantier du Diabolo, à Zaventem (320 millions d'euros), inauguré officiellement en présence du Roi Albert II au mois de juin dernier. Un autre grand défi relevé avec brio. Quant au chantier de la deuxième jetée sur le site de Fluxys à Zeebrugge il s'est clôturé en décembre 2012. Les travaux maritimes y ont été réalisés en collaboration avec GEKA. Cette année a également vu le démarrage du chantier du château d'eau de Beersel, dont la fin est prévue en 2013. A Malines, la première phase des travaux d'aménagements des environs de la gare avec un grand parking souterrain a commencé en janvier 2013 (60 millions EUR en société momentanée).

Au menu génie civil 2013: gros dossiers à l'étude et suivi de chantiers

Pour le génie civil, l'objectif premier est d'assurer le renouvellement du carnet de commandes. L'entreprise assurera en priorité le suivi d'études sur divers projets dépassant les 100 millions d'euros, tels que la liaison Nord Sud Limbourg, la 2^e phase de 'De Leien' à Anvers (Brabo 2), le tunnel Léopold II à Bruxelles ou encore, la station d'épuration de Bruxelles Sud. La plupart de ces chantiers ne démarreront que fin 2013 ou courant 2014. ■



▲ Construction d'une jetée pour Fluxys - Zeebrugge

L'année 2012 a été marquée par la réorganisation du pôle multitechnique

L'année 2012 a été marquée par la réorganisation du pôle multitechnique avec, notamment, l'acquisition de Ariadne, le transfert de Louis Stevens & Co et ENGEMA vers le pôle Rail & Routes, le rapprochement efficace entre Vanderhoydoncks et VMA, l'intégration réussie d'ETEC ou encore le développement de Brantegem. D'autres rapprochements ont encore eu lieu plus tard dans l'année, dont les résultats se concrétiseront en 2013.

Priorité au processus d'intégration et à l'élargissement de la couverture nationale

L'année fut certes difficile mais le chiffre d'affaires global du pôle reste stable malgré une légère diminution observée dans certaines entités et le carnet de commandes est solide. Si quelques acquisitions sont envisagées en 2013, le pôle poursuivra en priorité le processus d'intégration des sociétés entre elles pour en accroître encore l'efficacité. Le renforcement des synergies sera également poursuivi, notamment dans le cadre de projets en PPP. Par ailleurs, le pôle élargira sa couverture dans le pays en renforçant sa présence dans les régions où il est moins actif actuellement.

Les entreprises du pôle multitechnique en 2013

En Belgique, le pôle multitechnique comprend désormais les sociétés suivantes :

VMA, Nizet Entreprise, à laquelle est rattachée CFE EcoTech active dans le domaine environnemental, Vanderhoydoncks, Van De Maele Multi-Techniek et Ariadne, spécialisées en électricité générale et automatisation industrielle ;

Brantegem, Druart et sa filiale Prodfroid, spécialisées dans les techniques HVAC ;

ETEC, spécialisée dans l'éclairage public et la pose de réseaux ;

be.Maintenance, qui assure la maintenance en techniques spéciales d'immeubles ;

Voltis, qui possède des points de vente proposant éclairage, matériel d'installation électrique, outillage, domotique, chauffage, climatisation et électroménager.

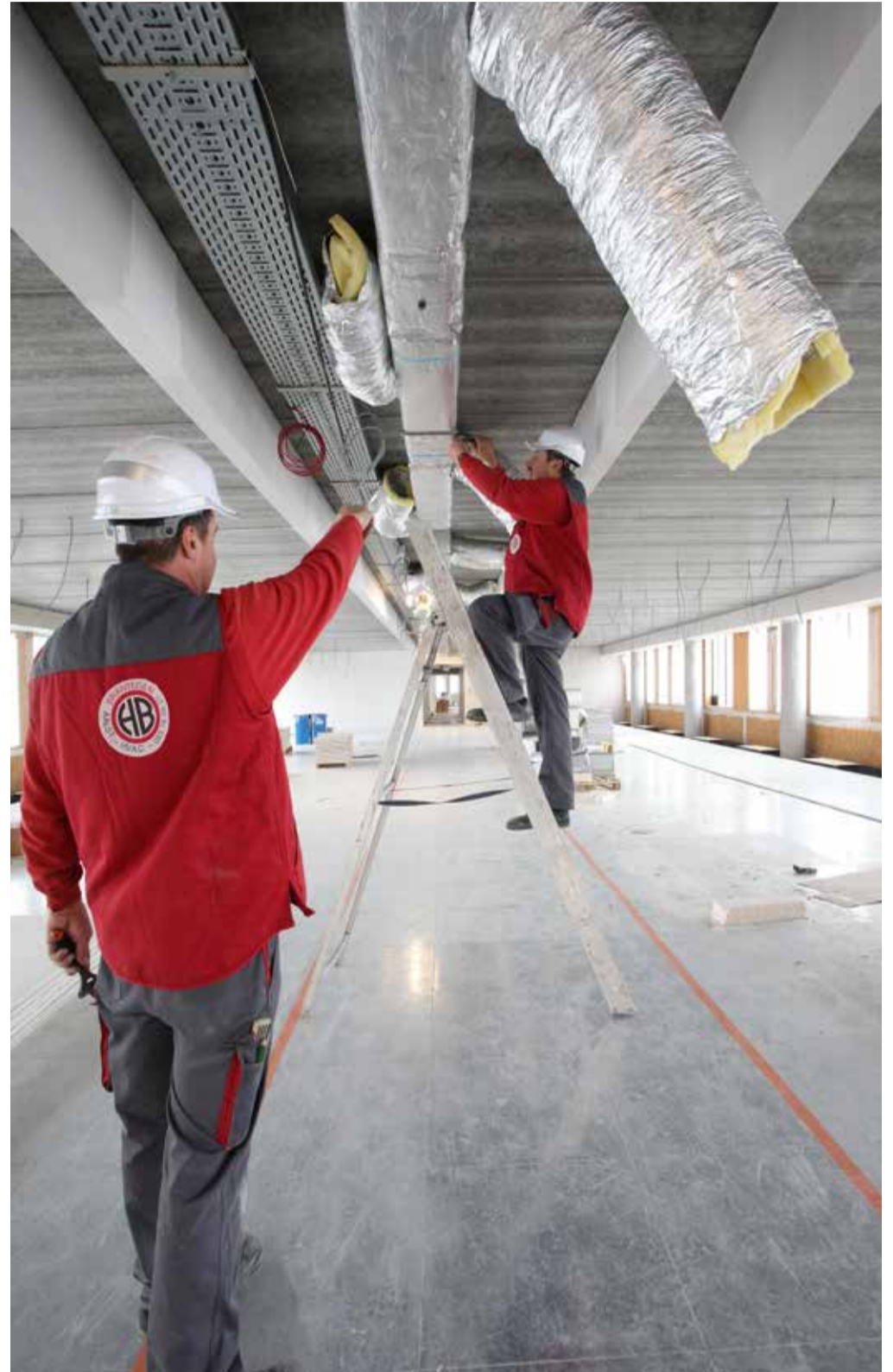
Electricité

L'expertise du groupe CFE dans le domaine électrique et électrotechnique s'est

encore confirmée en 2012 dans les secteurs les plus divers : résidentiel, tertiaire, hôpitaux, écoles, industries infrastructures... Et les synergies au sein du pôle et du groupe sont plus présentes que jamais.

Après un an et demi de pré-étude et développement, le département 'Infra' de VMA a terminé cette année l'étude du système d'engineering pour les tunnels de Delft et préparé la mise en œuvre de ce chantier long d'environ 2,2 km qui démarrera en 2013 (environ 8 millions d'euros). Un bel exemple de synergie avec CFE Nederland. Outre les immeubles de bureaux KAM à Bruges pour Eurostation et Lak-VMM à Sint-Denijs-Westrem pour Interbuild, l'entreprise a également terminé l'équipement électrique de la quatrième Ecole européenne, un projet prestigieux réalisé en collaboration avec CFE Brabant. Autre cas de synergie, l'immeuble de bureaux Pole Star à Bruxelles, réalisé en collaboration avec Nizet et CFE Brabant, dans la foulée du projet North Light. L'entreprise a également travaillé avec Brantegem sur un projet innovant, Elia, en utilisant à cet effet son logiciel VMA Information Control System (VICS) qui permet une gestion intégrée de tous les équipements techniques d'un bâtiment, assortie d'un suivi très strict de la consommation d'énergie.

Par ailleurs, VMA a obtenu deux commandes particulièrement importantes dans le secteur hospitalier : l'AZ Jan Palfijn et l'AZ Maria Middelaers, en région gantoise. Un solide défi en raison de la haute technicité des projets, de la nécessité de préserver le caractère opérationnel des lieux durant la phase de rénovation et du délai de réalisation très court, surtout pour l'AZ Jan Palfijn. VMA aborde 2013 avec un carnet de commandes bien rempli, des objectifs de qualité tant au niveau des prestations que du rendement, de la sécurité et des conditions de travail en général, et une attention renforcée pour les opportunités



▲ Installations HVAC - siège Elia - Schaarbeek

à l'international.

Acquise par le groupe en 2012 pour renforcer son offre dans le secteur électrique, la société Ariadne, basée dans le Limbourg, est spécialisée dans l'automatisation électrique. Elle a réalisé en 2012 l'automatisation de chaînes de production, de machines et de systèmes logistiques dans les secteurs automobile, alimentaire et boissons, et de biens de consommation. L'entreprise a également assuré l'installation de panneaux photovoltaïques ainsi que plusieurs installations électriques dans l'industrie du papier et chez des producteurs de matériaux de construction. Parmi les clients ayant bénéficié de ses solutions d'automatisation en 2012 : Norbert Dentressangle (spécialiste du surgelé), Limelco Zonhoven (laiterie) et Lear Corporation Genk (installation de test de sièges auto).

Malgré des reports répétés des commandes pour Ford Genk, Ariadne a connu une bonne année grâce à l'élargissement de son marché à des secteurs autres que celui de l'automobile. Mais ces dernières années, les besoins de préfinancement de projets toujours plus grands obligeaient l'entreprise à engager des moyens financiers complémentaires. L'entrée dans le groupe CFE permet à Ariadne de profiter désormais de la force et de la solidité financière du groupe et de synergies au sein du pôle, ce qui lui permettra de se concentrer sur son core business et de poursuivre à nouveau sa croissance.

Une forte présence en milieu hospitalier

L'année 2012 n'a pas été une année facile pour Nizet qui a

néanmoins réalisé le chiffre d'affaires prévu tout en gardant une marge légèrement positive. Confronté à la chute du marché des bureaux, le département tertiaire de l'entreprise a notamment réalisé les installations électriques de l'Académie de Musique de Braine-l'Alleud, du showroom Renault à Drogenbos pour Amart et du shopping de Nivelles. D'autres projets sont encore en cours : les écoles de la communauté germanophone à Eupen, les bureaux de l'Espace Solvay à Liège et l'immeuble Pole Star à Bruxelles pour la société momentanée CFE/Interbuild. Nizet a également confirmé son savoir-faire en milieu hospitalier. Plusieurs chantiers ont été livrés en 2012: l'hôpital Jolimont (Bloc D), le CTR Brugmann à Bruxelles, le CPAS à Tournai et l'hôpital Louis Caty à Baudour. Les travaux se poursuivent encore à

Acquisition

ARIADNE

spécialisée dans l'automatisation

Station d'épuration Sclessin

150.000 E.H.

Vallée du Hain

90.000 E.H.

SYNERGIES

au sein du pôle et du groupe plus présentes que jamais

Saint Nicolas à Eupen, à Erasme et Saint-Jean à Bruxelles et au CHR de Huy. Enfin, plusieurs belles commandes ont été engrangées pour 2013 : les écoles du Shape à Mons, l'hôpital CHWAPI de Tournai, l'hôtel de Police de Charleroi et l'hôpital de Dinant.

L'activité photovoltaïque a pâti de la disparition des investissements sur le marché flamand et de l'absence de démarrage du marché en Wallonie et à Bruxelles. Quelques chantiers ont été finalisés dont le marché couvert MABRU et un atelier protégé à Bruxelles, le hangar agro industriel Catoul à Liège et le propre siège de l'entreprise. De même, le département Infra souffre fortement de la rareté des investissements. Malgré un chiffre d'affaires décevant, il a néanmoins obtenu un beau résultat. A son actif en 2012, l'électrification de la station d'épuration de la Vallée du Hain à Braine-le-Château en association avec CFE Brabant, BAGECI, CFE EcoTech et Druart, de la station de pompage à Tihange et des Vortex à Namur. Le chantier Infrabel à Liège, en société momentanée avec BPC, est toujours en cours. Enfin, pour le département Ateliers, fabriquant des armoires et tableaux électriques en moyenne et basse tensions, la charge a été très soutenue tout au long de l'année. Parmi leurs clients : l'hôpital CHR à Huy, BNP Fortis à Haren et la clinique le Valdor à Liège.

La société limbourgeoise Vanderhoydoncks, qui a opéré un rapprochement réussi avec VMA, a réalisé des installations électriques dans des secteurs très divers. Plusieurs de ses chantiers importants se sont déroulés en milieu hospitalier : l'hôpital Heilig Hart à Leuven, le bloc 8 de Sint-Trudo à Sint-Truiden et l'hôpital Heilige Familie à Reet dans le cadre de la rénovation du bloc opératoire ainsi encore que d'autres hôpitaux à Anvers, Genk, Melsbroek et Diest. Dans le secteur industriel, l'entreprise a réalisé les installations électriques des nouveaux bureaux et nouvelles halles de Roba Metals à Genk ainsi que, entre autres, celles de Scania à Opglabbeek, de Pietercil à Tessenderlo, d'Isola à Tongres et de Nike à Laakdal. On a également retrouvé les équipes de Vanderhoydoncks dans le retail pour des travaux d'électricité sur plusieurs sites de Colruyt, Dreamland et Okay notamment, ainsi que dans le tertiaire avec, par exemple, les bureaux de De Vijver à Vilvorde et C-Mine CBI&O à Genk. Enfin, l'entreprise a œuvré pour le secteur public (Foyer à Genk, Fluxys, Régie des Bâtiments, ...). L'entreprise est bien décidée à prolonger en 2013 le bond en avant effectué cette année et son carnet de commandes lui permet déjà de miser sur un chiffre d'affaires en augmentation.

Pour la société Van De Maele Multi-Techniek, 2012 fut marquée par la décision prise par CFE de reprendre la totalité des actions dont 35% étaient encore détenues par l'ancien propriétaire. La reprise sera effective en janvier 2013. Van De Maele Multi-Techniek est particulièrement fière du chantier réalisé pour le Thon Hotel Europe. L'entreprise a réalisé l'installation électrique complète et l'éclairage de ce bâtiment situé en plein quartier européen bruxellois, qui fut complètement rénové et transformé en hôtel 4 étoiles pour le 1^{er} avril 2012. Autre beau projet, le nouveau bâtiment du centre chirurgical de jour de l'AZ Sint Blasius à Dendermonde. Van De Maele Multi-Techniek y a assuré l'installation électrique complète, incluant notamment, l'installation haute tension, l'éclairage normal et de sécurité, les réseaux data et téléphonique, les systèmes de diffusion musicale et d'appel, le contrôle d'accès, les caméras, l'interphonie, etc. L'entreprise a également réalisé, en co-traitance avec MBG, l'installation électrique du nouveau centre culturel aménagé dans l'ancienne 'Grote Post' à Ostende. Elle est, par ailleurs, en charge pour 5 ans de l'entretien des installations électriques de tous les bâtiments de l'université de Gand. Enfin, le projet à Harelbeke suit son cours : la première phase sera terminée en 2013 et la seconde est prévue pour 2015.

HVAC

Le groupe mène depuis plusieurs années des activités dans le domaine des techniques HVAC. Alors que celles-ci étaient surtout concentrées à Bruxelles et en Wallonie, elles se sont renforcées dans le nord du pays, notamment grâce à l'acquisition de la société Brantegem, basée à Alost.

La prise de participation du groupe CFE dans l'entreprise et l'augmentation du capital ont induit chez Brantegem une dynamique positive pour la

croissance de l'entreprise en 2012. Les investissements en ressources humaines réalisés en 2011 se sont poursuivis et ont porté leurs fruits et jeté les bases de développements ultérieurs au sein du groupe avec, d'emblée, une forte croissance du chiffre d'affaires. Si les marges restent sous pression dans le secteur, Brantegem opère sur un marché porteur caractérisé par une demande suffisante pour des installateurs de taille moyenne dotés d'une capacité d'engineering. C'est ainsi que l'entreprise a réalisé une quarantaine de projets dans

le domaine des techniques HVAC, parmi lesquels le siège d'Elia à Schaerbeek, le collège Pius X à Zele, les logements de la rue Coenraets (un projet du groupe CFE), le centre culturel Bellekouter à Affligem et le quartier de Hemptine (CFE) à Heverlee.

Quant à Ariadne, essentiellement active dans le domaine de l'électricité, elle a toutefois développé et optimisé un logiciel dédié aux techniques HVAC, en particulier à la commande et la visualisation des 'clean rooms' et installations industrielles de refroidissement.

Basée à Meulebeke, en Flandre occidentale, Van De Maele Multi-Techniek a mené à bien plusieurs projets d'engineering HVAC dont la commande électrique des techniques HVAC de la nouvelle piscine du projet Duinenwater à Knokke-Heist, la régulation complète du projet Eurostation phase 2 et celle du bâtiment H&M à Ghlin. Van De Maele Multi-Techniek réalise aussi actuellement la régulation et les groupes d'air de la Clinique Notre-Dame de Lourdes à Waregem. Quant au jeune département Ventilation, il se devait de faire ses preuves en effectuant un travail de qualité sur ses premiers chantiers. Mission accomplie avec de beaux premiers résultats et un carnet de commandes prometteur. A son actif, entre autres, la première phase du projet Hof Ter Linden à Leupegem,

L'orientation vers l'exportation constitue un autre moyen de relever les défis en 2013

Les activités du pôle multitechnique sont appelées à se développer en 2013 et la confiance est de mise au sein de la plupart des entités car les opportunités sont bien réelles même si le contexte reste difficile. Parmi les stratégies avancées par les entreprises, la diversification de la clientèle et des domaines d'activités, le ciblage plus pointu des offres, ou encore le renforcement des équipes et des efforts commerciaux contribueront également à la santé du pôle en 2013.

Bernard Cols
Directeur général du pôle multitechnique



▲ Travaux d'électricité - Dreamland - Tongeren

qui consistait en l'installation de ventilation collective pour 50 appartements, contre des systèmes D individuels qui sont en cours d'installation pour les 41 appartements du Lievehof à Gand tout comme pour les 90 appartements du projet de rénovation Ter Dompel à Waregem. Le département Ventilation a, par ailleurs, engrangé une commande à exécuter en 2013 pour le projet Regata à Ostende. En ce qui concerne les activités Mechanical & Piping, Van De Maele Multi-Techniek a livré la première phase des travaux de tuyauterie pour Pinguin-Lutosa qui investit dans l'optimisation de ses lignes de production. La phase suivante doit démarrer en 2013. L'entreprise a également terminé la pose de canalisations d'air comprimé et sous vide pour Melexis où d'autres chantiers (HVAC, sanitaires...) sont encore en cours.

Les techniques spéciales au service de l'art et de la santé

Pour Druart, l'une des deux entités wallonnes implantées dans le Hainaut, l'année 2012 s'est d'abord avérée difficile en raison du report de quelques chantiers, mais le vent a tourné et plus de 34 millions d'euros de commandes ont été engrangées. L'entreprise n'est donc pas restée inactive et a, entre autres, assuré les techniques HVAC dans les bâtiments du CHU Marie Curie (600 lits) à Lodolinsart pour le compte de l'ISPPC, ainsi que pour le dépôt d'œuvres d'art à Mons (Communauté Française), le Centre Commercial Meiser (CAMAX) en collaboration avec CFE Brabant et les locaux de Reibel à Bruxelles. Druart a également participé ou participe encore aux travaux de rénovation de la Clinique Notre-Dame de Grâce à Gosselies, à la construction de la tour de l'Hôtel de Police de Charleroi avec plusieurs sociétés du groupe et à la construction de logements passifs à Bousval avec BAGECI. Si, en final, le chiffre d'affaires 2012 est en léger retrait par rapport à l'année précédente, le solde du carnet de commandes au 31 décembre 2012 a permis de fixer un objectif en hausse pour le chiffre d'affaires 2013.

Le groupe s'est introduit cette année au cœur de la vie artistique hennuyère avec une mission délicate: garantir une température et un taux d'humidité très précis de manière à ne pas détériorer les œuvres d'art à venir dans le Palais des Beaux-Arts de Mons. Grâce à la qualité de son travail et à ses techniques de pointe, Prodfroid a obtenu le contrat pour réaliser la régulation et les alimentations en gaz réfrigérant des unités terminales du musée.

La mise en service de l'installation est prévue pour la fin janvier 2013. Dans le secteur pharmaceutique, la collaboration entre Prodfroid et certains gros installateurs fait ses preuves au fil des années avec des validations de chambre octroyées dès les premiers essais. En 2012, elle s'est encore concrétisée sur le chantier Rix 229 de GSK



▲ Pose de canalisations d'air comprimé et sous vide - leper

comprenant la climatisation de bureaux et des alimentations de batteries sur des groupes de ventilation ainsi que dans le cadre de l'extension de Pfizer à Louvain-la-Neuve, où Prodfroid, en collaboration, a réalisé un chantier de climatisation des bureaux et des équipements de production frigorifiques.

L'entreprise a encore à son actif, entre autres, la climatisation de salles informatiques pour le compte des AG et la participation au chantier du Shape G-Wing, en synergie avec Druart, la climatisation/chauffage d'un étage chez GSK Rixensart, et un chantier en cours pour InBev à Hoegaarden. L'entreprise, qui a élargi son équipe en 2012, déménage son siège d'exploitation

dans les bâtiments de BAGECI à Naninne début 2013, année qui devrait la voir se développer en Flandre au départ, en synergie avec d'autres entités du pôle multitechnique.

Eclairage public

Les activités du groupe en matière d'éclairage public et de pose de réseaux enterrés et aériens sont assurées depuis fin 2011 au sein du pôle multitechnique par la société ETEC, également active dans les secteurs électricité, eau, gaz et télécom.

L'activité 2012 d'ETEC pour l'opérateur gaz et électricité ORES a reposé sur l'exécution

des contrats-cadres relatifs aux travaux de pose de câbles et de canalisations souterrain(es), de pose de câbles aériens en basse et moyenne tensions, d'éclairage public et de branchements de particuliers en électricité et en gaz ainsi qu'aux interventions en cas de défauts et fuites en électricité, gaz et télécom.

Beaucoup de ces contrats-cadres se terminent fin 2013. Les contrats de moyenne tension sont réalisés en société momentanée regroupant entre autres les entreprises ENGEMA et ETEC. Pour Belgacom, l'activité reposait sur le contrat-cadre relatif à l'exécution de travaux de terrassement, pose de câbles, placement des armoires d'ordinateur (type ROP) et Optical Works. Elle a confirmé

le savoir-faire de l'entreprise en fibre optique avec l'attribution de grosses poses, et sa présence en pose cuivre avec la mise en place d'une équipe dédiée. ETEC poursuivra le contrat en 2013 avec la volonté de consolider sa position d'entrepreneur majeur de Belgacom.

L'entreprise qui compte également parmi ses clients l'intercommunale TECTEO et l'IECBW a exécuté en 2012 divers contrats d'éclairage pour le Service Public de Wallonie (SPW), sur le ring de Mons (Phase 2), le rond-point à Hove et le Rési III Tricolore à Mons. Enfin, ETEC a encore réalisé divers travaux d'éclairage public, notamment pour l'ancienne sucrerie de Frasnes-

Lez-Anvaing, un lotissement à Boum-Walcourt et la rue Valenciennoise à Mons.

Maintenance et distribution

Le groupe propose un service de maintenance et gestion des installations techniques des bâtiments, qui va du simple entretien préventif aux contrats basés sur le long terme avec obligation de résultats et 'garantie totale'. Ces contrats comprennent alors la conduite et la surveillance des installations, ainsi que les dépannages, réparations et rénovations des installations techniques.



▲ Travaux d'éclairage public - Mons

Ce service est assuré par be.Maintenance, qui en était en 2012 à sa deuxième année d'existence. Une année encourageante puisque le plan financier originel est parfaitement suivi. be.Maintenance grandit de façon structurée et ses services évoluent afin de répondre aux besoins de la clientèle. Basée à Anderlecht, be.Maintenance a ouvert deux sièges régionaux en 2012, à Le Roeulx, dans le Hainaut et à Wilrijk. Quelques contrats significatifs ont été acquis. Parmi ceux-ci, la maintenance des techniques spéciales du bâtiment Nysdam à La Hulpe, complétée d'une garantie totale pour une période de dix ans (via Sogesmaint-CBRE), la maintenance

technique et un service de handy man pour l'Ambassade de Hollande et diverses résidences attenantes et la maintenance globale de l'Ambassade de Pologne sise rue Stevin à Bruxelles (contrat obtenu avec l'aide de CFE Polska). be.Maintenance a également fait une belle avancée dans le secteur de l'hôtellerie avec des contrats de maintenance pour 'The Hotel' (ex-Hilton) et pour le tout nouvel hôtel Park Inn (by Radisson) de Louvain. Ce contrat renforce la présence auprès de ce client qui a déjà confié le Radisson Blu Royal de Bruxelles et le Radisson Blue Balmoral à Spa. Le groupe connaît aussi une extension de ses activités de maintenance en Flandre où be.Maintenance,

en synergie avec VMA, a notamment obtenu un beau contrat pour le Gouvernement flamand sur le site Jacob Van Maerlant à Bruges. Toujours dans le monde de la finance, ING lui a confié la maintenance d'une bonne quarantaine d'agences en Brabant flamand et à Bruxelles. A Bruxelles encore, l'entreprise a poursuivi en 2012 la maintenance de l'immeuble de la Police Fédérale et des sites Méridien et Botanique de l'hôpital Saint-Jean pour les installations HVAC et l'électricité.

Quant aux activités de distribution du groupe, elles sont assurées par les deux magasins Voltis de Louvain-la-Neuve et Waterloo, qui proposent aux

particuliers et professionnels une large gamme de produits d'électricité, éclairage, climatisation, domotique, outillage et électroménager. Les deux magasins ont organisé avec succès leurs traditionnelles opérations Portes Ouvertes en septembre et octobre et un nouveau show-room Eclairage a été inauguré en mai à Louvain-la-Neuve. Le contexte économique s'est néanmoins fait sentir sur le chiffre d'affaires qui accuse un léger retrait par rapport à 2011. Toutefois, les marges se sont améliorées grâce à une meilleure politique d'achat et de gestion des stocks. La stratégie 2013 visera dès lors à améliorer le fonctionnement et renforcer l'attractivité des points de vente.

Environnement

Le groupe CFE a développé un savoir-faire reconnu en matière d'épuration et de traitement de l'eau, tant pour les pouvoirs publics que pour l'industrie.

Ce savoir-faire englobe la méthanisation et la valorisation énergétique des déchets organiques liquides, le traitement des gaz et de l'air ainsi que l'optimisation et la rénovation d'installations existantes. Il est assuré par l'entité CFE EcoTech, active en Belgique et à l'international. L'entreprise, qui a intégré le pôle multitechnique en 2012, a connu cette année une activité intense avec les réceptions provisoires de plusieurs

chantiers en Belgique et la mise en service du chantier complexe des Vortex à Namur. 2012 a, en effet, vu la mise en service de deux grosses stations d'épuration des eaux : celle de Sclessin (150.000 E.H.) et celle de la Vallée du Hain (90.000 E.H.), fruit d'une synergie importante au sein du groupe, puisque les entités CFE Brabant, BAGECI, Nizet et Druart participèrent à ce projet. CFE EcoTech a également terminé en 2012 le montage des équipements électromécaniques de l'unité de digestion anaérobie des boues de la station d'épuration de Mouscron et poursuivi la mise en service des Vortex à Namur. Quelques soumissions importantes ont aussi eu lieu en Belgique (mise à niveau de la STEP de Bruxelles Sud) tout comme à l'international. L'évolution principale de CFE EcoTech en 2012 est d'ailleurs le démarrage de ses activités à l'exportation, avec deux contrats en vigueur, au Vietnam et au Sri Lanka.

2013 : une vision globalement positive

Les activités du pôle multitechnique sont appelées à se développer en 2013 et la confiance est de mise au sein de la plupart des entités car les opportunités sont bien réelles même si le contexte reste difficile. En clair, la volonté de relever les défis est très présente. Elle se traduit notamment par la recherche de synergies. C'est ainsi, pour citer quelques exemples, qu'Ariadne voit de nouvelles opportunités dans la synergie avec VMA, et que cette dernière vise une meilleure efficacité en renforçant la collaboration avec VMA Pologne et plusieurs autres entreprises du pôle. Van De Maele Multi-Techniek travaillera aussi plus étroitement avec VMA (électricité) et Brantegem (ventilation, piping et HVAC) tandis que CFE EcoTech va intégrer le département Infra de Nizet en raison des nombreuses synergies et complémentarités. Enfin, plusieurs entités du pôle collaborent ou vont collaborer aux dossiers du groupe en PPP.

L'orientation vers l'exportation constitue un autre moyen de relever les défis en 2013 : le marché hollandais pour Ariadne, ceux de la Pologne, du Maroc et du Tchad pour Nizet et le marché turc pour VMA sont quelques-unes - parmi d'autres - des pistes évoquées à l'international.

Enfin, parmi les stratégies avancées par les entreprises, la diversification de la clientèle et des domaines d'activités (EETEC), le ciblage plus pointu des offres (Brantegem, be.Maintenance...), ou encore le renforcement des équipes et des efforts commerciaux contribueront également à la santé du pôle en 2013. ■

BIENTÔT À L'INTERNATIONAL !

Fort de cette première année réussie, le pôle Rail & Routes doit maintenant grandir. Sa vocation est clairement d'aller à l'international, ce qui rejoint d'ailleurs la démarche globale du groupe. Nous avons toutes les compétences requises pour répondre aux demandes des nos clients dans des dossiers rails et routes.

Yves Weyts
Directeur général du pôle Rail & Routes



Un nouveau pôle dans le groupe CFE : Rail & Routes

Créé en 2012, le pôle Rail & Routes est spécialisé dans les travaux ferroviaires (caténaires, signalisation, pose de voies), le transport d'énergie (lignes haute et basse tensions), les travaux d'infrastructures et de voirie et les travaux d'asphaltage. Il est actif dans l'ensemble de la Belgique. A noter également cette année : une mission ponctuelle d'ENGEMA en France, en collaboration avec VINCI.

rapprochement humain entre les équipes ; les collaborateurs ont appris à se connaître et à mieux identifier les compétences des uns et des autres. Par ailleurs, le pôle a engrangé un bon carnet de commandes, ce qui permet d'être confiant pour 2013, même si la pression sur les marges est forte.

Travaux ferroviaires : gros chantiers et synergies

Les trois entreprises spécialisées en travaux ferroviaires ont assuré une présence soutenue dans l'ensemble du pays et plus particulièrement encore en Flandre et en Région bruxelloise.

Louvain-la-Neuve. L'entreprise a également réalisé divers travaux ferroviaires dans l'ensemble du pays pour des entrepreneurs généraux (dont BAGECI, entre autres) construisant des ouvrages d'art et a, par ailleurs, livré différents services ferroviaires à des entreprises telles qu'Infrabel, ENGEMA, Louis Stevens & Co ou Aannemingen Van Wellen, notamment.

Ces quelques missions illustrent le fait que REMACOM, entrée dans le groupe CFE en 2012, évolue clairement vers la prise en charge de chantiers plus importants et ce, dans un contexte toujours plus concurrentiel.

de remaniement des caténaires 3kV à Dudzele près de Zeebrugge et a finalisé le chantier de maintenance et de remaniement de caténaires 3kV pour le district Nord-Est d'Infrabel, principalement dans le Limbourg. Les travaux du chantier d'électrification des faisceaux R et G de la gare de Schaerbeek à Bruxelles ont été présentés à la réception au client. ENGEMA a également décroché deux importantes commandes pour le département Rail Caténaires : l'électrification de la ligne 15 entre Herentals et Mol et celle du tunnel du Liefkenshoek à Anvers.



▲ Travaux de signalisation ferroviaire - Lokeren

Le pôle regroupe quatre entités : Aannemingen Van Wellen (département Routes), propose une large gamme d'activités d'asphaltage et de voiries et exploite deux centrales d'asphalte situées à Schoten et à Doel dans la zone portuaire d'Anvers ;

ENGEMA et Louis Stevens & Co sont, entre autres, actives dans les métiers d'électrification et de signalisation ferroviaire, ainsi que de transport d'énergie ;

REMACOM, qui a rejoint le groupe CFE en 2012, assure la pose et l'entretien de voies de chemin de fer.

Pourquoi la création du pôle Rail & Routes ?

Le groupe CFE envisageait l'idée d'un pôle regroupant les métiers du rail et de la route depuis deux ans. D'une part, parce que ces entités sont proches l'une de l'autre par la nature de leurs activités : le travail sur des voies de transport, avec des machines et des hommes, avec souvent des prestations de nuit et de week-end. D'autre part, parce que le département 'Routes' d'Aannemingen Van Wellen n'était pas

vraiment à sa place dans le pôle construction, pas plus que les sociétés ENGEMA et Stevens dans le pôle multitechnique. Il a donc été décidé de créer un pôle commun. Une décision qui correspond aussi à la logique du marché, où l'on observe toujours davantage de dossiers mixtes intégrant voies routières et ferroviaires. Ne manquait, pour concrétiser le projet, que l'acquisition d'une entreprise spécialisée dans la pose de voies ferrées, seule compétence ferroviaire qui manquait au groupe CFE. Des contacts furent pris dans ce sens, qui aboutirent, en février 2012, à l'acquisition de REMACOM et, dans la foulée, à la création du pôle Rail & Routes.

Une première année très prometteuse

Pour sa première année d'activités, le pôle affiche de vraies réussites, tant au niveau du chiffre d'affaires et des résultats qu'à celui du processus d'intégration des diverses entités. Les quatre entreprises ont étudié plusieurs dossiers ensemble, ce qui a permis de dégager les synergies potentielles. Ce fut réellement une année de

REMACOM a, en effet, participé au renouvellement du Pont Wagelwater sur le canal Bruges-Ostende (ligne 51, entre Bruges et Blankenberge) et assuré le renouvellement d'importants tronçons de voies ferrées dans la zone Nord-Ouest du pays. Ces travaux comprenaient, entre autres, la suppression et le remplacement des traverses et des rails, le traitement antirouille, le réglage de la tension de la voie ferrée, la réalisation des soudures aluminothermiques, l'entretien des signaux de vitesse, etc. Un gros chantier de 550 jours calendrier. L'entreprise a également assuré la réalisation d'une bifurcation à l'anglaise à hauteur de l'embranchement de 'Blauwe Toren'. Autre chantier important : les travaux menés sur la ligne 51B, entre Dudzele et Knokke, en particulier au niveau des liaisons d'aiguillage 81A/81B et 82A/82B.

A Bruxelles et dans le Brabant, les missions de REMACOM ont porté sur le renouvellement de la plate-forme ferroviaire à Schaerbeek, le remplacement ou la suppression de rails et d'appareils de voie à la Gare de Beveren et au renouvellement des plates-formes ferroviaires à la Gare de

La synergie avec les autres entreprises du groupe, représente à cet égard un grand avantage pour l'entreprise.

Parmi ces entreprises, ENGEMA (département Rail et Signalisation) participe depuis trois ans à la réalisation des installations de signalisation ferroviaire ETCS niveau 1 dans le cadre d'un contrat Siemens/Infrabel. La réception finale de ces travaux est prévue en 2013. D'autre part, le département finalise les travaux de signalisation sur le RER sud et la Ligne Ottignies-Wavre-Louvain et a entamé d'importants chantiers répartis sur plusieurs années à Dendermonde, Schellebelle, Lier-Kontich et Gent-Sint-Pieters. ENGEMA a, par ailleurs, obtenu une nouvelle commande, en association avec Louis Stevens & Co, pour la mise en conformité ETCS niveau 1 du réseau ferroviaire du district Nord-Est d'Infrabel.

Quant au département Rail Caténaires d'ENGEMA, il a assuré, à la grande satisfaction du client, Infrabel, la rénovation des grands portiques souples de la tête de faisceau de la gare de Bruxelles Nord. Ce département a également réalisé des travaux

Dans le giron de CFE depuis 2008, l'entreprise Louis Stevens & Co a connu une année positive qui s'est traduite par une légère croissance de l'organisation et une marge saine. L'entreprise a notamment livré le projet Diabolo pour lequel elle a assuré toute la signalisation et une partie des connexions moyenne tension et a collaboré à la sécurisation des chemins de fer belges par le placement de balises ETCS. Louis Stevens & Co a également assuré la concentration de cabines de signalisation et divers travaux de signalisation et/ou d'éclairage à Denderleeuw, Alost, Schellebelle, ainsi que dans la zone Nord-Ouest-Dendermonde (Londerzeel, Lokeren, Sint-Niklaas...) et dans la zone Sud-Ouest Charleroi (Châtelet, Tamines...). A noter encore : l'élargissement par Louis Stevens & Co des installations existantes de postes de signalisation industrielle, notamment à Waaslandhaven, Charleroi et Lanaken.

Transport d'énergie : des activités diversifiées

Le transport d'énergie est l'une des autres compétences du pôle Rail & Routes, et plus particu-

Acquisition

REMACOM
pose et entretien
de voies

E19

22.000 T
asphalte
en 10 jours



▲ Réaménagement de la Paleisstraat - Anvers

lièrement des entités ENGEMA et Louis Stevens & Co.

En 2012, Louis Stevens & Co a connecté un parc éolien au réseau électrique pour Limburg Win(d)t. Parmi les divers travaux qu'elle a réalisés à l'aéroport de Zaventem, l'entreprise a également assuré la connexion au réseau moyenne tension d'une série de bâtiments.

ENGEMA, pour sa part, a obtenu de nouveaux contrats-cadres avec Ores pour son département Lignes installé à Lavacherie dans les Ardennes, qui consolide ainsi ses positions sur ses marchés traditionnels. Le département a réalisé en 2012 des travaux de pose souterraine mixte de câbles et de gaines à câbles fibres optiques pour Belgacom et Ores et, en aérien, la plantation de nouveaux supports 70kV avec une autre société et des démontages de lignes 15kV dans la province de Liège.

Quant au département ENGEMA Montage, il a poursuivi les travaux de maintenance des passages aériens du réseau Fluxys belge et réalisé pour Elia le démontage de la ligne 70kV Malines-Muizen, le remplacement d'un câble de garde et des équipements sur la ligne 70kV Auvelais-Champion et des travaux d'intervention pour le district de Villeroux. Le département Montage s'est également diversifié par des travaux d'adaptation de têtes de pylônes de transmission pour Infrac en province du Limbourg. Enfin, en synergie avec le groupe VINCI, il a exporté ses compétences dans l'Hexagone, en travaillant pour Omexom Centre, à Chambéry, en Savoie.

Ces activités, tout comme celles réalisées dans le secteur ferroviaire ont permis à ENGEMA de réaliser une excellente année et de s'inscrire résolument dans une perspective de consolidation de ses résultats.

Routes et infrastructures : autoroutes, voies urbaines et ports

Dans les métiers de la route, le pôle est essentiellement présent dans le Nord du pays, où sa couverture géographique s'est encore élargie.

Le département 'Routes' d'Aannemingen Van Wellen, a poursuivi en 2012 l'élargissement géographique de ses activités avec des travaux dans les trois grands ports de Zeebrugge, Gand et Anvers et de nombreux travaux routiers dans les provinces de Flandre Occidentale, Flandre Orientale et Anvers. Parmi ceux-ci, la réfection (avec quelque 22.000 tonnes d'asphalte !) de l'E19 entre Loenhout et la frontière hollandaise a été réalisée en 10 jours calendrier pour l'Agentschap Wegen en Verkeer. Par ailleurs, l'entreprise a installé une centrale mobile dans la zone du canal de Gand, permettant ainsi un ancrage plus avancé dans cette région. De nombreuses communes ont également fait appel à elle pour la réalisation de travaux avant les élections (Aartselaar, Anvers, Ranst, Hemiksem, Malle...), tandis que la Région flamande (Agentschap Maritieme Toegang) lui a confié la réfection de la Ronsewaan à Zeebrugge. Parmi les autres missions confiées à Aannemingen Van Wellen, citons la rénovation de la N106 à Wilrijk

et la N474 à Zelzate ainsi des quais et terrains privés dans le port d'Anvers (pour PSA, Katoen Natie...) et des voiries pour le Gemeentelijk Havenbedrijf Antwerpen. A Anvers même, l'entreprise a procédé au réaménagement de façade à façade de plusieurs grands boulevards : De Bruynlaan, VII-Olympiadelaan, Beatrijkslaan... Enfin, Aannemingen Van Wellen a terminé en début d'année sa contribution au projet Diabolo au nord de Bruxelles.

Le pôle confiant dans son avenir

Les entreprises du pôle voient l'avenir avec confiance, malgré la perspective macro-économique difficile.

Chez Aannemingen Van Wellen, la campagne de promotion invitant des tiers à s'approvisionner en asphalte dans les deux centrales de production devrait entraîner une augmentation de la production assortie d'une

au-delà des activités ferroviaires traditionnelles. Des premiers pas ont déjà été franchis dans le domaine des énergies renouvelables, de la sécurisation de sites et des centrales électriques. Cette tendance sera renforcée en 2013. Quant à REMACOM, elle va s'attacher à maintenir sa part de marché face à un environnement concurrentiel toujours plus agressif en livrant de bons services à ses clients. Enfin, chez ENGEMA qui a réalisé une bonne année en 2012, tous les départements de l'entreprise restent optimistes concernant l'année 2013.

La sécurité sur chantier est au premier plan des préoccupations au sein du pôle Rail & Routes.

Les entreprises ont mis en œuvre des systèmes de sécurité à tous niveaux, procédé à des adaptations de matériel, organisé des formations relatives à la sécurité pour les divers métiers des chantiers routiers et ferroviaires et/ou pour les nouveaux collaborateurs, mené des actions de sensibilisation au respect des règles de sécurité, acquis de nouveaux équipements EPI. ■

(en millions EUR)	Carnet de commandes au 31 décembre		Chiffre d'affaires	
	2012	2011	2012	2011
Pôle rail & routes	65,8	76,0	99,3	91,8
Aannemingen Van Wellen (Routes)	19,4	22,2	52,6	53,5
ENGEMA	26,6	29,6	22,8	20,5
Louis Stevens & Co	15,8	24,2	18,6	17,9
REMACOM	4,1	-	5,3	-
Eliminations intra pôle	-	-	-0,1	-0,1

Ces activités démontrent qu'outre un réel élargissement géographique, Aannemingen Van Wellen a également bénéficié en 2012 d'une diversification de sa clientèle : communes, Région flamande, entreprises portuaires, clientèle privée... Cette double évolution lui a permis de conforter son chiffre d'affaires et de bien préparer 2013.

baisse relative des frais fixes. Par ailleurs, l'entreprise est en dernière phase d'offre pour plusieurs adjudications publiques et prévoit une diminution de ses coûts énergétiques suite à diverses mesures prises en 2012. Elle espère aussi augmenter en 2013 sa part de clientèle portuaire privée. Louis Stevens & Co envisage, pour sa part, un élargissement de ses activités,

DEME POURSUIT SON DEVELOPPEMENT

Dans un monde en mutation rapide, DEME offre des solutions globales dans le domaine des infrastructures maritimes, de la protection contre l'élévation du niveau de la mer, de l'énergie et de l'extraction minière. DEME a parachevé, en 2012, sa politique en matière de qualité, de santé, d'environnement, de sécurité et d'éthique professionnelle, notamment, afin de poursuivre son développement dans une optique durable.

Alain Bernard
CEO de DEME



DEME offre des solutions globales dans le domaine des infrastructures maritimes, de la protection contre l'élévation du niveau de la mer, de l'énergie et de l'extraction minière

Dans un monde en mutation rapide, DEME offre des solutions globales dans le domaine des infrastructures maritimes, de la protection contre l'élévation du niveau de la mer, de l'énergie et de l'extraction minière. CFE détient 50% de DEME, l'autre actionnaire étant le groupe anversois Ackermans & van Haaren.

Stabilisation globale du chiffre d'affaires, doublée d'une croissance rapide dans la construction maritime et l'offshore

L'année 2012 a été marquée par un net ralentissement de la croissance économique dans de nombreuses régions du monde. Dans ce contexte difficile, DEME a fait preuve d'une résilience certaine mais a été confronté au report ou à la mise en veilleuse de projets de grande ampleur, signés en Australie et au Moyen-Orient. L'année 2012 a été une année de consolidation de sa position et de son chiffre d'affaires sur les marchés nationaux et internationaux grâce à un carnet de commandes solide et à une stratégie de diversification géographique de ses activités, le tout renforcé par une approche multidisciplinaire de ses marchés et de ses clients.

Un fournisseur de solutions globales

Grâce à sa multidisciplinarité, aux synergies qui caractérisent nombre de ses projets et à sa structure d'entreprise intégrée, DEME est devenu un 'fournisseur de solutions globales', proposant une palette complète d'activités nouvelles dans le domaine des infrastructures maritimes, de l'énergie et de l'extraction minière, et développant des solutions innovantes et durables. Ces nouvelles activités sont très porteuses à long terme et ouvrent au groupe des opportunités et perspectives nouvelles. Les activités d'entreprises spécialisées de construction maritime et offshore comme GeoSea et Tideway ont connu une croissance rapide en raison de la forte expansion du marché des énergies renouvelables et d'autres évolutions dans le secteur pétrolier et gazier sur plusieurs continents. DEME peut proposer des solutions globales pour des projets aussi complexes que la mise en place de parcs éoliens offshore et leur raccor-

dement à la côte. Les activités de DEME liées à l'énergie éolienne sont complétées par ses initiatives en Europe relatives à la production d'«énergie bleue» exploitant le mouvement des vagues et des marées. Par contre, sur son cœur de métier, DEME affronte un environnement toujours plus concurrentiel. Plusieurs plans d'action visant à l'amélioration continue des niveaux d'efficacité et de productivité, comme D.R.I.V.E et LESS IS MORE, ont été mis en place afin de faire face aux défis futurs sur ce cœur de métier.

Un carnet de commandes prometteur d'une grande diversité géographique

Les chantiers importants comme le terminal pour conteneurs London Gateway au Royaume-Uni et plusieurs grands parcs éoliens offshore en mer du Nord ont amélioré le chiffre d'affaires européen de DEME. En outre, de nouveaux projets se sont ajoutés au carnet de commandes sur tous les autres continents. La diversification géographique du carnet de commandes et la contribution de toutes les activités spécialisées de DEME sont prometteuses pour les activités du groupe en 2013. Outre son marché domestique ouest-européen, DEME a bénéficié d'un niveau d'activité élevé en Afrique, en Amérique latine, au Moyen-Orient, sur le sous-continent indien et en Australie. Des contrats très importants en Australie et dans le Golfe, portant sur des infrastructures portuaires, pétrolières et gazières se sont ajoutés à son portefeuille. Ils confirment la position prééminente de DEME sur ce marché et lui ouvrent de vastes perspectives d'avenir.

Une forte activité maintenue dans le domaine de la réhabilitation environnementale



▲ Drague Congo River - projet London Gateway (UK)

DEME maintient une forte présence sur le marché de l'assainissement et de la réhabilitation de l'environnement. DEC-Ecoterras, sa branche environnementale, s'est montrée très active dans plusieurs pays européens, tant dans le développement de nouvelles activités que dans la réhabilitation de friches industrielles, le traitement de sols et de boues et le recyclage. Grâce à une entreprise de réaménagement de friches industrielles comme Terrenata, en partenariat, et à une entreprise de traitement de déchets industriels comme Purazur, le pôle environnement jette les bases d'un nouveau développement stratégique de ses activités.

L'homme et l'environnement : des priorités quotidiennes

DEME a parachevé, en 2012, sa politique en matière de qualité, de santé, d'environnement, de sécurité et d'éthique professionnelle, notamment, afin de poursuivre son développement dans une optique durable. Plusieurs chartes tracent la voie à suivre et énoncent les valeurs fondamentales de DEME, parmi

lesquelles la Charte Qualité, la Charte Santé et Sécurité, la Charte Environnement, la Charte Développement durable et la Politique d'intégrité de DEME.

La sécurité est au cœur de toutes les opérations et l'entreprise est profondément attachée au principe du 'zéro accident' au travail, tous les jours, sur tous les sites. En 2012, l'entreprise a clairement privilégié le signalement des comportements à risque, des situations dangereuses et des presque-accidents. En conséquence, le taux de fréquence des accidents avec perte de temps a considérablement diminué par rapport à 2011.

L'année dernière, le Conseil de l'IADC a décerné le prix 2012 de la sécurité à DEME pour la mise en œuvre de son nouveau programme 'CHILD' (Colleagues Help Injuries to Leave DEME) de sensibilisation à la sécurité, un projet ambitieux pour la sécurité et la prévention visant à mieux sensibiliser aux situations à risque et aux comportements sécuritaires au travail, et à changer radicalement la mentalité et la culture de sécurité de l'entreprise.

Par ailleurs, DEME s'emploie à réduire le plus possible l'impact de ses activités sur l'environnement. En 2012, DEME a mis l'accent sur la cartographie de son empreinte carbone. Le plus grand défi consiste à réduire les émissions de CO₂ des installations maritimes. Le nouveau programme GES et énergie de DEME porte notamment sur la quantification et la réduction des émissions de gaz à effet de serre (GES), reposant principalement sur la consommation de carburant et les émissions de CO₂ qui en découlent. Après un audit opéré en octobre 2012, plusieurs sociétés du groupe DEME ont été certifiées Niveau 3 sur l'échelle de performance Lloyds Register Quality Assurance, qui permet aux entreprises de faire la démonstration des efforts qu'elles consentent pour réduire les émissions de CO₂.

INNOVATION I

grue de
1.500 T

capacité de charge
8.000 T

Prix sécurité

IADC

2012
projet
'CHILD'

Power@Sea

Rental
Seastar
Mermaid

900
Mégawatts

Dragage et réhabilitation de sols



▲ Travaux de dragage - Tanger (MAR)



▲ Travaux de dragage - Montevideo (URY)



▲ Travaux de dragage - nouveau terminal méthanier de Cuyutlan (MEX)

En Belgique

L'activité en Belgique s'est poursuivie sur la lancée des années précédentes

Sur l'Escaut et dans les chenaux d'accès aux écluses anversoises, DEME est entré dans sa dernière année d'un contrat de dragage d'entretien conclu pour sept ans, et a poursuivi ses travaux d'entretien sur les routes maritimes au large de la côte belge et dans les ports d'Ostende et de Blankenberge. Début 2012, ce contrat a été reconduit pour cinq années supplémentaires. Les travaux de dragage d'entretien dans le port de Bruxelles se sont achevés et ceux du canal Gand-Terneuzen se sont poursuivis, impliquant le traitement par DEC de boues hautement contaminées. Par ailleurs, de grands chantiers de dragage et de travaux hydrauliques ont été mis en œuvre à Anvers, Kruibeke, Gand, Ostende, Zeebruges et Dilsen-Stokkem. Dans le port d'Anvers, Dredging International (DI) et DEC ont lancé l'exploitation de l'installation AMORAS, une installation de dessiccation mécanique des boues de dragage. Grâce à l'action concertée de plusieurs entités de DEME, les travaux de construction maritime sur le projet de parc éolien offshore C-Power ont bien avancé en 2012. L'installation de 30 éoliennes de 6,15 MW a été menée à bien, ainsi que tout le câblage d'interconnexion. En 2013, les 18 dernières éoliennes seront installées. Bien d'autres projets sont en cours parmi lesquels la construction d'une digue Sigma de 4,5 km et la réhabilitation d'importantes zones humides en aval d'Anvers, le renforcement de murs de quai et des travaux de préchargement pour le plan REBO (Renewable Energy Base Ostend), ou encore le dragage d'entretien de voies navigables intérieures en Wallonie.

En Europe

En dépit de la crise économique et financière à laquelle l'Europe fait face, DEME a réussi à s'assurer un bon volume d'activités dans cette zone importante

Sur le marché néerlandais tout proche, DEME est actif via ses filiales de Vries & van de Wiel, de Vries & van de Wiel Kust en Oeverwerken et D.I. Netherlands. Les travaux de construction du second Coentunnel à Amsterdam ont été menés

à bien. En partenariat avec GEKA Bouw, DEME a remporté un contrat design & build de réhabilitation de 5 hectares qui permettra d'agrandir le dépôt pétrolier Botlek (BTA) du port de Rotterdam. Parmi les autres travaux en cours aux Pays-Bas, on retiendra plusieurs missions de dragage et d'endiguement sur voies navigables intérieures, ainsi que des travaux de génie civil, de dragage d'entretien (à Eemshaven et dans la mer des Wadden), d'enrochement (Escaut oriental), de dragage d'assainissement et de fourniture de sable pour de nouvelles routes.

Mais le centre de gravité des activités européennes de DEME se situe toujours au Royaume-Uni, en raison principalement du grand projet 'London Gateway' de terminal pour conteneurs le long des rives de la Tamise. En Allemagne, il n'a pas été possible d'égaliser le chiffre d'affaires record de 2011. En France, DEME a connu une légère reprise avec néanmoins un recul de l'activité sur les grands projets. L'énergie renouvelable offshore laisse entrevoir des perspectives intéressantes sur ce marché.

En Lituanie, DEME a mené à bien la deuxième phase du projet Palanga. Les activités dans la zone méditerranéenne ont continué à subir le contre-coup de la situation économique difficile des pays d'Europe méridionale et de l'instabilité politique en Afrique du Nord. Enfin, DEME est parvenu à maintenir et consolider sa position des activités de dragage dans le cadre des agrandissements portuaires stratégiques en Russie, avec, notamment, d'importants travaux dans la nouvelle zone de construction portuaire de Taman en Mer Noire ainsi qu'à Sochi, où se construit un nouveau terminal ferry et croisière pour les prochains Jeux Olympiques d'hiver en 2014. De plus, une drague rétrocaveuse a été commandée à DEME en association avec un partenaire russe, ce qui représente un potentiel de croissance supplémentaire dans la région.

Parmi les projets européens importants en cours ou en phase de démarrage, notons l'approfondissement du chenal d'accès et du bassin du terminal pétrolier de Tuapse, en Russie et plusieurs chantiers en Italie, dont la construction d'un espace clos pour l'élimination des boues polluées à Livourne, le dragage et le traitement environnemental à Tarente

ou encore des travaux de génie civil hydraulique à Molfetta et Cagliari. DEME collabore également à l'agrandissement du port d'Iskenderun en Turquie et à la construction d'un quai pétrolier en Chypre. Plus au nord, DEME mène des travaux de dragage d'entretien sur la Seine, dans le Grand Port maritime de Dunkerque et à Bayonne en France, ainsi que dans le canal de la Medway et dans l'écluse de Chatham au Royaume-Uni, et enfin, sur l'Elbe, le canal mer du Nord-mer Baltique et le Rhin en Allemagne où, par ailleurs, les travaux de dragage pour l'extension nord du Pier III à Rostock se sont terminés.

En Afrique

En 2012, DEME a été très présent tant en Afrique du Nord, grâce à sa participation au nouveau port marocain TangerMed II, qu'en Afrique sub-saharienne avec la mise en œuvre de plusieurs grands chantiers.

Dans le port du Maroc, les travaux de dragage en zone rocheuse ont donné lieu à la première intervention de l'Ambiorix, la nouvelle drague de haute mer à désagrégateur de roche. En Afrique subsaharienne, DEME a réalisé dans plusieurs pays de grands travaux de divers types : dragage, entretien, génie civil et travaux environnementaux. Parmi les temps forts figure l'achèvement des deux premières phases du développement de l'Eko Atlantic City à Lagos, au Nigéria. Au Ghana, des travaux de lutte contre l'érosion côtière et de réhabilitation environnementale ont été mis en œuvre. De plus, un important contrat a été signé pour la protection d'un tronçon supplémentaire de 10 km du littoral. En République démocratique du Congo, une seconde campagne d'entretien a été menée sur le cours inférieur du fleuve Congo. Des projets de dragage d'approfondissement et d'entretien ont été menés également au Nigéria et en Côte d'Ivoire. Parmi les autres chantiers en cours d'exécution : l'approfondissement de l'accès à une installation maritime de déchargement dans le port minéralier de Kamsar en Guinée, et des travaux de dragage au Nigéria et en Angola.

En Amérique latine

L'année 2012 a vu le maintien de la présence de DEME sur divers marchés, accompagné d'un redéploiement de la flotte.

Au Panama, DEME a poursuivi les travaux de dragage du chenal Pacific Access menant au nouveau complexe éclusier du canal et a réalisé un important chantier de dragage dans le lac de Gatún. Le client a souhaité un approfondissement de la section Pan Canal pour permettre le passage des plus grands navires entre les deux océans. Au Brésil, DEME a effectué des travaux de dragage d'urgence à Imbituba. Par ailleurs, Dragabras a réalisé des opérations de forage, de dynamitage et de dragage complémentaire dans le chenal de navigation du port de Santos. La percée réalisée l'année dernière au Mexique avec les grands travaux de dragage pour le nouveau terminal méthanier de Cuyutlan a généré une activité soutenue faisant appel à une multitude d'engins de dragage. Et au second semestre 2012, DEME a décroché un contrat d'agrandissement d'un bassin du port de

Lazaro Cardenas. Sur le marché uruguayen, 2012 a vu l'achèvement du projet Montes del Plata dans le Rio de la Plata et des travaux de dragage pour le port de Montevideo. Enfin, DEME a repris pied sur le marché colombien avec le projet Las Brisas de dragage du chenal d'accès au futur port.

Au Moyen-Orient

En 2012, les opérations de la Middle East Dredging Company (MEDCO), co-entreprise entre DEME, UDC et Qatar Holding, ont été stimulées par deux grands projets complexes à Abu Dhabi et au Qatar.

À Abu Dhabi, la co-entreprise entre Dredging International et MEDCO a poursuivi la construction de deux îles artificielles pour le compte d'ADMA-OPCO, une co-entreprise entre ADNOC (Abu Dhabi National Oil Company), BP, Total et JODCO (Japan Oil Development Company). Situées à environ 120 km au large de la côte d'Abu Dhabi, ces îles sont destinées à faciliter les opérations de forage et à soutenir les activités de production, de traitement et de distribution du champ pétrolier offshore de Satah Al Razboot. Le projet prévoit la construction d'un port de services dans chacune de ces îles.

C'est au Qatar qu'un autre cap important a été franchi en 2012 : l'attribution par le gouvernement qatari d'un contrat pour le dragage du chenal d'accès au nouveau port situé au sud de Doha, entre la ville d'Al Ouakrah et le port industriel pétrolier et gazier de Mesaieed. Ce projet prévoit le dragage de plus de 40 millions de m³ ainsi que la réhabilitation d'une zone industrielle voisine et d'une île proche de la côte qui accueillera la nouvelle base navale du Qatar.

Dans le sous-continent indien

DEME opère comme ISD (International Seaport Dredging), entreprise basée à Chennai.

En Inde, la nouvelle équipe en place à Chennai a réalisé de grands travaux de dragage pour le terminal vraquier d'Essar à Salaya et les premiers travaux de dragage d'entretien dans le port de Mormugao (Goa) ont été menés à terme. À Colombo, au Sri Lanka, DEME a mené des activités d'extraction de sable en mer et de stockage à terre. Ces travaux s'inscrivent dans le cadre de trois campagnes dont les deux premières sont terminées et la troisième commencera en 2013. Enfin, au Pakistan, le dragage d'entretien d'un canal de 45 km a été entrepris dans le port de Qasim. C'est la sixième fois que DEME conduit cette campagne annuelle.

Une flotte ultra moderne et performante

DEME a bouclé son ambitieux programme d'équipement 2008-2012 en lançant sept nouvelles grosses unités :

- la drague rétrocaveuse 'Peter the Great' ;
- le navire jack-up DP2 'Neptune' ;
- une nouvelle drague de haute mer à désagrégateur de roche d'une puissance installée de 28.000 kW, la plus avancée au monde, l'Ambiorix ;
- le navire jack-up de haute technologie le plus sophistiqué au monde, l'Innovation I ;
- deux navires auxiliaires rapides, l'Arista et l'Aquata ;
- et, enfin, la drague de haute mer 'Amazone' d'une puissance installée de 12.860 kW,
- DEME dispose aujourd'hui de l'une des flottes les plus modernes, performantes et polyvalentes. Début 2012, une nouvelle grue flottante de 4.000 tonnes a été commandée en copropriété. Elle viendra compléter la flotte en 2014.



▲ Installation des éoliennes par les plates-formes jack-up DP2 Neptune et Vagant dans le Thornton Bank - Mer du Nord



En Asie et en Australie

Toujours présent à Singapour et en Malaisie, DEME a considérablement renforcé sa position en Australie.

Les défis liés à l'expansion du port de Singapour n'ont pas disparu en 2012 et les travaux d'extension du pôle Jurong Island et Tuas B ont progressé. DEME a, à cet effet, utilisé du sable provenant des eaux de Singapour et de pays aussi éloignés que le Cambodge, le Vietnam, le Myanmar et les Philippines. Parallèlement, l'entreprise a obtenu un contrat pour la livraison de sable destiné au terminal à conteneurs de Pasir Panjang et a baptisé l'Amazone, sa nouvelle drague de haute mer. Tideway DI SDN BHD a poursuivi ses chantiers en Malaisie dans le prolongement du projet Tanjung Bin et a réalisé des travaux de dragage et de réhabilitation pour le projet de zone industrielle PMIP, mené pour le compte de Seaport. Par ailleurs, en fin d'année, Tideway DI SDN BHD a obtenu un contrat pour le dragage et la fourniture de sable. Le pôle dragage a également fait un retour réussi au Vietnam en obtenant les travaux de dragage nécessaires au projet Soai Rap (phase 2) qui permettra d'améliorer l'accès au port de Hô Chi Minh-Ville et au nouveau complexe portuaire de Hiep Phuoc.

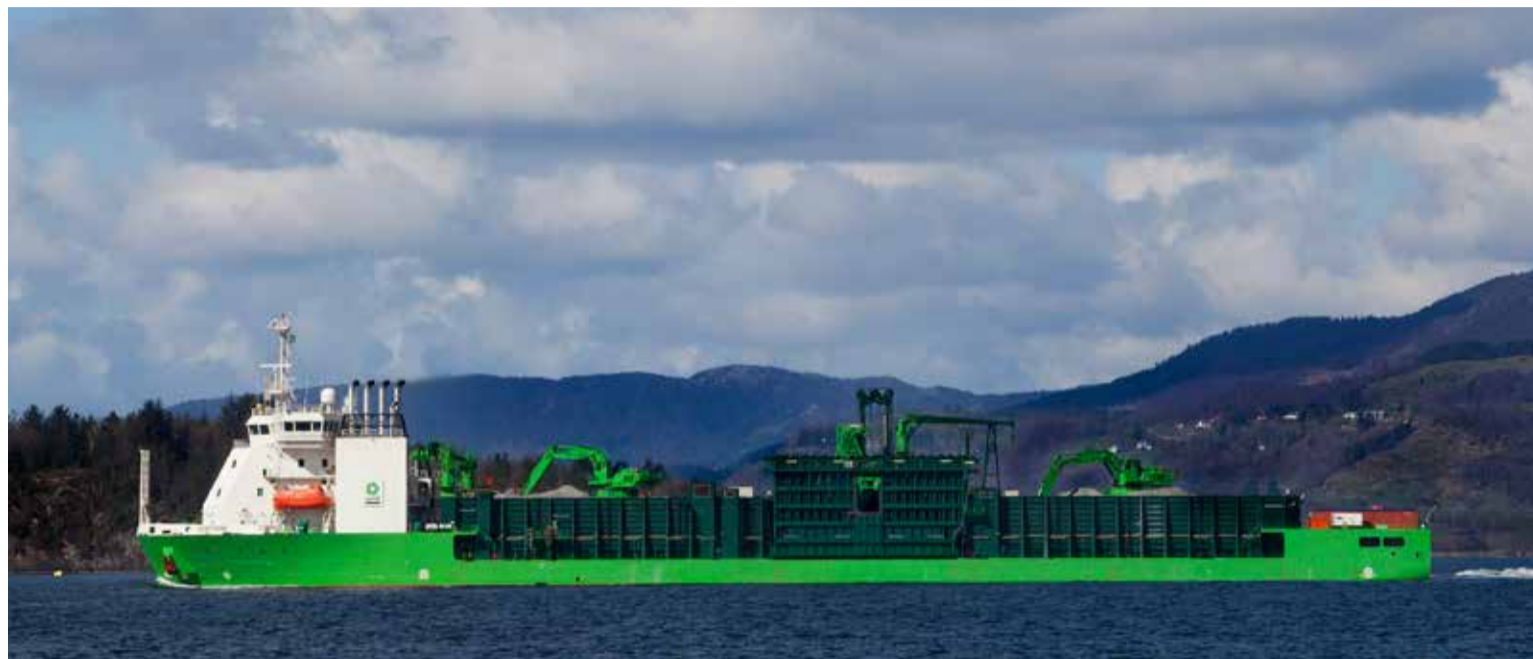
Profitant de la demande mondiale soutenue en ressources énergétiques et minérales, DEME a considérablement renforcé sa position en Australie. À Gladstone, dans le Queensland, DI Australia a continué à exécuter les trois principaux contrats de dragage pour des infrastructures liées à la construction d'un terminal méthanier et charbonnier. L'année 2012 a également vu l'obtention du projet Wheatstone, en Australie occidentale, un prestigieux contrat de Chevron/Bechtel concernant de nouvelles installations pour le terminal GNL (projet 'Wheatstone Downstream'). A cet effet, DEME a entrepris des travaux préliminaires d'une ampleur sans précédent en matière d'environnement et de sécurité afin de simuler plusieurs combinaisons d'événements et leurs effets sur l'environnement. Une fois de plus, les synergies ont été mises en valeur : Tideway a, dans le cadre d'une co-entreprise, remporté des travaux de ballastage et de construction maritime pour le projet 'Wheatstone Upstream'. Et GeoSea, met en œuvre un contrat à Hay Point, en Queensland, où deux jetées sont en cours de construction.

Enfin, en Papouasie-Nouvelle-Guinée, DEME a poursuivi d'importants travaux de dragage environnemental le long du fleuve Fly près de Bige, où il est actif depuis 1998.



▲ Travaux de dragage - Gladstone (AUS)

Energies renouvelables offshore et entreprises pétrolières gazières et minières



▲ Navire fallpipe Flintstone - Norvège

Les activités d'ingénierie et de construction pour le pétrole et le gaz et pour les énergies renouvelables offshore ont été assurées avec succès par diverses entreprises dont au premier chef Tideway, GeoSea et Scaldis Salvage & Marine Contractors, rejointes en 2012 par HGO InfraSea Solutions et la spin-off High Wind.

Tideway est spécialisée dans les empièvements, la construction d'atterrages et la pose de câbles. Ses navires fallpipe 'Seahorse' et 'Flintstone' ont été très sollicités pour des chantiers européens d'empièvement destinés à la protection de pipelines et de câbles électriques ainsi que pour des travaux de stabilisation au profit de plusieurs grandes entreprises de pose de canalisations offshore et d'entreprises pétrolières et gazières. Parmi ses clients : Statoil, BP, Shell, Subsea 7/Total, Allseas/Total et RWE, ABB et Cal Dive/Pemex. Par ailleurs, le navire fallpipe 'Rollingstone' a été affecté à des projets éoliens offshore dans le Golfe du Mexique et à plusieurs projets de protection contre l'affoulement notamment pour Dong et RWE sur des parcs éoliens européens. En 2012, d'importants contrats ont été attribués à Tideway par Technip/ExxonMobil, ABB/ENI et dans le cadre du projet de parc éolien offshore Northwind. En outre, deux projets de dragage en mer/atterrement ont été exécutés pour Allseas (champ Tamar -Noble) et pour IRPC en Thaïlande. Dans le cadre du projet éolien offshore sur le Thornton Bank, Tideway a installé et enterré un câble de transport de courant de 150 kV de 38 km entre le poste de transformation offshore (OTS) du Thornton Bank et Ostende. Par ailleurs, des câbles 25x33 kV ont été installés et enterrés pour relier entre elles les fondations des éoliennes de la sous-zone A. Une autre installation de câble est prévue pour 2013 entre la plate-forme Q13 et la plage de Scheveningen aux Pays-Bas (30 km) tandis que 72 câbles d'interconnexion seront installés enterrés et fixés pour le parc éolien Northwind, au large de la côte belge. Enfin, le 'Rollingstone' retournera au Mexique pour remédier à des problèmes d'écrasement sur un pipeline.

GeoSea a connu à nouveau une croissance très significative en 2012. Bénéficiant de l'intérêt suscité par les parcs éoliens offshore et les terminaux dédiés à l'exportation de produits minéraux, l'entreprise, spécialisée dans les techniques de construction de fondations offshore et nearshore, a pris une place de premier plan sur les marchés mondiaux. De plus, GeoSea a ajouté à sa flotte deux fleurons qui généreront des avantages compétitifs grâce à leur taille, leur puissance et leur recours à des technologies innovantes : le navire jack-up DP2 'Neptune', et le navire jack-up à fort

tonnage 'Innovation'. Ce dernier est armé en copropriété avec Hochtief Solutions.

GeoSea s'est concentrée cette année sur la conception, l'installation et la maintenance de parcs éoliens offshore dans la zone Europe nord-ouest. Elle a reçu le prix Deloitte 'Technology Fast50 2012' récompensant sa forte compétence technologique et a été nommée pour le prix 'Gazelle' grandes entreprises décerné par Trends. Entre autres prouesses, GeoSea a achevé dans des conditions hivernales difficiles l'installation de pieux au parc éolien offshore de Borkum Ouest au nord de l'Allemagne. Au large de la côte belge, l'entreprise a commencé l'installation de 30 éoliennes pour C-Power et son projet de parc éolien offshore Thornton tandis que l'Innovation entreprenait l'installation de 30 fondations tripodes de plus de 800 tonnes dans la baie d'Helgoland. GeoSea a encore remporté deux autres projets de parcs éoliens offshore dont la construction doit démarrer en 2013 : le parc éolien offshore Baltic 2 (80 éoliennes) au nord de l'île allemande de Rügen - un projet conjoint GeoSea et Hochtief AG - et le projet Northwind (Aspiravi/Colruyt) au large de la côte belge. Par ailleurs, trois campagnes géotechniques offshore ont été menées, en Belgique, au Royaume-Uni et près de Saint-Brieuc en France où Iberdrola et RES construisent un grand parc éolien offshore. GeoSea y a affecté sa plate-forme jack-up 'Goliath' pour faire face à un environnement difficile, en particulier une amplitude de marée allant jusqu'à 13 m et des courants extrêmement forts. En ce qui concerne la construction de jetées, GeoSea a poursuivi en co-entreprise les opérations de forage et de construction de piles à Hay Point, en Queensland. Au total, cinq plates-formes autoélévatrices ont été affectées à ce projet. Le contractant général est Bechtel et le forage est exécuté pour le compte de BHP-Mitsubishi Alliance (BMA).

Co-entreprise 50/50 associant Hochtief Solutions et GeoSea, HGO InfraSea Solutions a pris pied sur le marché en 2012 en tant que développeur et opérateur de navires jack-up à fort tonnage pour la construction et la maintenance d'installations offshore. HGO InfraSea Solutions a lancé l'Innovation, un navire jack-up à fort tonnage, qui constitue une nouvelle référence en raison de ses caractéristiques exceptionnelles, notamment sa grue de 1.500 tonnes et une capacité de charge

allant jusqu'à 8.000 tonnes.

High Wind est une entreprise spin-off chargée de développer une technologie d'installation d'éoliennes offshore quelles que soient les conditions météorologiques. A la clé : une amélioration du temps d'exploitation des navires et des économies considérables en termes de temps, de coût et de fiabilité pour l'installation de structures offshore complètes. Le nouvel outil devrait être finalisé courant 2013.

Entreprise spécialisée dans le levage lourd maritime, Scaldis Salvage & Marine Contractors (détenue à 50% par DEME) a pris part en 2012 au projet de parc éolien Thornton Bank. Par ailleurs, diverses structures, barges et objets ont été manutentionnés dans des zones portuaires. Début 2012, Scaldis a commandé un navire-grue unique en son genre, le 'Rambiz 4000', d'une capacité de levage de 4.000 tonnes, pour diversifier encore ses services, notamment l'installation d'infrastructures offshore et les chantiers de démantèlement en eau profonde. Le 21 novembre, le navire de levage lourd 'Rambiz' a réussi à soulever et installer une tour de forage à bord du navire de haute mer Noble Globetrotter II.

Les activités de maintenance pour l'industrie pétrolière & gazière et pour l'énergie offshore se sont activement poursuivies par OWA, qui a également lancé la filiale Flidar durant l'été en association.

Offshore & Wind Assistance (OWA), en charge de la maintenance, a pris livraison des deux navires rapides 'Aquat' et 'Arista', baptisés à Ostende par Mme Evi Van Acker, championne de voile belge. Ils sont tous deux déployés sur des parcs éoliens offshore pour divers usages : transport du personnel, approvisionnement, relevés et exploration sous-marine. OWA a, par ailleurs, commencé à fournir des navires de transport de personnel et d'approvisionnement ainsi que des navires pour gros travaux d'entretien et de réparation en vertu d'un contrat de maintenance de dix ans pour le compte de REpower sur le Thornton Bank en Belgique. L'entreprise a également réalisé des opérations de maintenance sur différents parcs éoliens offshore et des opérations de levage lourd sur diverses turbines en mer du Nord et en mer d'Irlande.

Enfin, Flidar nv, filiale d'OWA, a été lancée avec succès durant l'été. Flidar est une co-entreprise 50/50 associant DEME et 3E, une société d'ingénierie spécialisée. L'entreprise a déployé un dispositif Lidar flottant en mer d'Irlande sur le parc éolien Gwynt y Môr. Ce Lidar flottant fera l'objet d'une batterie de tests au titre d'un projet expérimental financé par le Fonds carbone UK.

Environnement (sols, boues & eau)

DEC, de Vries & van de Wiel, Ecoterres et Extract-Ecoterres font partie d'Ecoterres Holding, le pôle environnemental de DEME. En 2011, ces entreprises ont eu un niveau d'activité satisfaisant dans un environnement difficile très concurrentiel.

Les activités de DEC-Ecoterres sont concentrées en Europe, essentiellement au Royaume-Uni et dans le Benelux. Plusieurs contrats à long terme y constituent une garantie de continuité. Par ailleurs, TerraSea Environmental Solutions Llc, une co-entreprise associant DEC et GLDD, la plus grande entreprise américaine de dragage, prospecte le marché américain.

En Belgique

D.I.-DEC a achevé, en association, la première année d'exploitation de l'installation AMORAS : un contrat Design-Build-Operate de 15 ans pour une installation de traitement et de stockage de boues dans le port d'Anvers. Par ailleurs, les centres de recyclage de sols et de boues de DEC, à Kallo, Heusden-Zolder, Zwijndrecht, Ruisbroek, Zeebrugge, Desteldonk et Zwijnaarde affichent de bons résultats.

Au nord de Gand, sur le site 'Terranova' (140 hectares de terrains voués à un réaménagement complet), les travaux se sont poursuivis, notamment l'excavation et le traitement de sols contaminés et la conception des installations d'épuration des eaux souterraines. Là encore, Ecoterres est le partenaire dédié pour l'assainissement des sites, confié à l'entreprise Terrenata, société spécialisée dans le réaménagement de friches industrielles, qui a été créée par BPI (CFE) et Extensa (Ackermans & van Haaren). Ces deux sociétés ont acquis un ancien site industriel de 7 hectares à Oisquercq, qui sera transformé en zone éco-résidentielle. DEC a également signé un accord avec Eandis pour la prise en charge de six grands sites pollués, qui seront aussi assainis et réaménagés par DEC pour être convertis en zones résidentielles.

L'activité de 'Purazur', filiale de DEC, est centrée

sur le traitement haute technologie des eaux usées industrielles. En 2012, l'équipe Purazur a réalisé les usines d'épuration biologique et de traitement physico-chimique des eaux usées SRC Ruisbroek. Purazur s'est aussi acquittée de la conception et de la mise en service de l'installation de microfiltration du projet d'assainissement Hoedhaar à Lokeren et a analysé les données de process de l'usine de traitement des eaux usées du site AMORAS.

Ecoterres a aussi continué en 2012 à développer ses activités en Wallonie dans le domaine du recyclage de sols et de boues en traitant plus de 300.000 tonnes de matériaux dans ses centres de Tubize (Vraimont), Charleroi, Liège (Filterres) et Farciennes (Sedisol), ce dernier en partenariat avec Solvay SA. Parmi les autres projets exécutés en Belgique en 2012, citons notamment l'usine de dessiccation mécanique pour Nyrstar à Balen, la construction de dispositifs de lutte contre l'érosion à Kruibeke, l'assainissement de sols in situ et l'assainissement ex situ de sites industriels ou encore la construction d'un centre de recyclage de boues à Obourg.

En Europe

Le redressement attendu du marché au Royaume-Uni ne s'est pas concrétisé. Néanmoins, la filiale DEC a réussi à maintenir un niveau d'activité similaire à celui de 2011. Le projet Coke Avenue, près de Chesterfield, reste l'épine dorsale de l'activité et le restera encore pendant deux ans. Et dans le cadre du projet Abberton Reservoir, DEC, en association, a réalisé le plus grand dispositif Open Stone Asphalt de lutte contre l'érosion jamais mis en œuvre au Royaume-Uni. L'entreprise a, par ailleurs, achevé la phase 1 d'un grand projet de réhabilitation in situ à Glasgow. Ce contrat



▲ Réaménagement du site Terranova à Gand

lui a été attribué suite aux tests conduits l'année précédente d'une solution alternative développée par DEC pour traiter des sols imprégnés de chrome VI. Dans le sud de la Suède, un contrat Design-Build a été remporté pour l'assainissement du fjord Valdemarksvik et les travaux ont commencé. En Italie, des contrats d'assainissement de sols ont été emportés ou exécutés à Ravenne et à Tarente. Et aux Pays-Bas, DEC-Ecoterres a réalisé plusieurs chantiers d'assainissement de sols et de boues via de Vries & van de Wiel. Enfin en France, Extract-Ecoterres poursuit sa croissance et

demeure leader pour le dragage environnemental, le traitement de boues contaminées et le nettoyage d'installations industrielles ou urbaines de traitement des eaux. En 2012, l'entreprise a traité des sédiments contaminés provenant du port de Paris et réalisé plusieurs projets de traitement de sols et de nappes phréatiques, de dragage environnemental et de réhabilitation de sites exploitant à cette fin deux centres de recyclage des boues.

Extraction offshore d'agrégats & minéraux

Deux entités de DEME sont actives dans des domaines très spécifiques : l'une dans l'extraction d'agrégats marins, l'autre dans les activités offshore d'extraction minière.

DEME Building Materials (DBM) est spécialisée dans l'extraction, la transformation et la vente d'agrégats marins destinés au secteur de la construction et provenant de ses concessions de sable et de gravier marins. Elle exploite à cet effet deux dragues porteuses à gravier à la pointe de la technologie. Les opérations et livraisons ont lieu dans divers ports en France, aux Pays-Bas, en Pologne et au Royaume-Uni. Les deux principales installations de DBM pour le traitement des agrégats marins se trouvent à Flessingue et Amsterdam. Des contrats-cadres à long terme ont été conclus avec de

grands partenaires industriels en Belgique, aux Pays-Bas, au Royaume-Uni, en France et en Allemagne. L'entreprise dispose d'importants stocks d'agrégats (200 millions de tonnes) bien répartis géographiquement. De plus, en 2012, le Groupement Manche Orientale, constitué de SDI, DBM et de fournisseurs locaux de gravier, a reçu des autorités françaises l'autorisation finale d'exploiter une concession de gravier en Manche orientale. DBM a obtenu le marché de fourniture de tous les agrégats pour la construction de la nouvelle écluse maritime 'Waaslandsluis', dans le port d'Anvers.



▲ Drague porteuse à gravier Victor Horta - projet London Gateway (UK)

Par ailleurs, DBM a modernisé son installation de Flessingue et investi dans une nouvelle installation de traitement d'agrégats à Amsterdam.

OceanfLORE est une co-entreprise 50/50 entre IHC Merwede et DEME qui se concentre sur la fourniture de solutions pour

les activités offshore d'extraction minière. La société met en œuvre des solutions innovantes pour exploiter les fonds marins de manière efficace, rentable et durable en privilégiant la réduction de l'empreinte environnementale.

En 2012, OceanfLORE a mené de la recherche et du développement dans plusieurs domaines : excavation des gisements, acheminement en surface, alimentation électrique, transformation à bord, etc. Des projets prometteurs ont été identifiés pour différents types de minéraux rares ou présents en quantité limitée.

OceanfLORE a pris contact avec des groupes miniers et des organismes gouvernementaux pour réfléchir aux synergies liées à l'exploitation de diverses terres rares et autres minéraux.

Développement de projets & concessions

En 2012, DEME n'a pas ménagé ses efforts pour s'impliquer en amont dans le développement de nouveaux projets via la mise au point de contrats de concessions et d'accords de PPP (Partenariat Public Privé).



▲ Le navire jack-up de haute technologie, INNOVATION I

Parcs éoliens offshore

Sur le segment des parcs éoliens offshore, DEME a développé des initiatives dans différents pays européens via son spécialiste des concessions, Power@Sea, déjà partenaire dans le cadre du projet belge C-Power

Power@Sea, conjointement avec les autres actionnaires d'Otary, a obtenu de nouvelles concessions pour trois projets offshore belges, Rentel, SeaStar et Mermaid, d'une capacité cumulée de plus de 900 MW. Quant au projet éolien C-Power sur le Thornton Bank, au large de la côte belge, il a encore progressé en 2012 et, en fin d'année, 36 turbines étaient déjà en service. Exemple remarquable de synergies, les différentes activités ont toutes été exécutées par des entreprises de DEME : l'installation de 30 éoliennes, celle du poste de transformation offshore (OTS), la pose de la deuxième série de câbles d'interconnexion, l'installation d'un

deuxième câble pour connecter l'OTS au réseau, etc. L'installation des 18 autres turbines s'achèvera en 2013, comme prévu.

En Pologne, Power@Sea a reçu l'autorisation de développer le parc éolien offshore C-Wind dans les eaux territoriales polonaises de la mer Baltique. Ce parc, situé au large de la région de Gdansk est d'une capacité installée d'au moins 200 MW. Power@Sea offre un service très complet d'assistance pour l'obtention des permis environnementaux et pour les procédures d'adjudication, en matière de législation et de réponses aux appels d'offres, et pour tout ce qui concerne la construction, la distribution, l'exploitation et la gestion des cycles d'exploitation. Dès lors, elle recherche activement des opportunités d'intervention en amont dans des projets énergétiques offshore en France et en Allemagne.

Services maritimes et services aux terminaux

Combined Marine Terminal Operations Worldwide (CTOW) propose des services intégrés d'assistance professionnelle pour l'exploitation de terminaux maritimes spécialisés, ainsi que des services maritimes connexes. Deux contrats en Angola marquent le coup d'envoi des activités de CTOW et jettent les bases de ses futures missions.

Pour CTOW, co-entreprise avec Herbosch-Kiere et Multiship, l'année 2012 a été une année probante. En Angola, l'entreprise a réalisé l'ingénierie maritime en vue de la mise en place au terminal gazier d'un appontement temporaire destiné aux navires auxiliaires. À cette fin, CTOW a converti une barge

au Nigéria pour l'adapter aux exigences du projet et a remorqué deux autres énormes barges depuis l'Europe jusqu'en Angola au printemps 2012. Des travaux d'adaptation ont été effectués sur place et l'appontement a été mis en service en novembre 2012. Ce projet a fait la démonstration de la synergie unique qui

existe entre les actionnaires de CTOW. Un second contrat a été signé avec Angola Exploration Mining Resources S.A. (AEMR). Ce contrat portait notamment sur une étude nautique visant à sécuriser les opérations d'amarrage. Sur la base de cette étude, une analyse détaillée des dispositifs d'amarrage a été réalisée en vue de définir les spécifications appropriées des équipements à installer sur l'appontement. Enfin, une analyse approfondie des risques a été réalisée in situ, suivie d'un stage de formation appliquée destiné au personnel local d'AEMR et de Sonangol.



▲ Plate-forme de CTOW pour terminal GNL à Soyo - Angola

Energie bleue et minéraux offshore

DBE (DEME Blue Energy) développe des projets d'énergie tant marémotrice que houlomotrice, en privilégiant les technologies les plus matures.

Dans le domaine de l'énergie marémotrice, DBE développe des sites en coopération avec l'irlandais DP Marine Energy (DPME). Au large du comté d'Antrim, à Fair Head en Irlande du Nord, le consortium DBE-DPME a obtenu un 'Agreement for Lease' avec le Crown Estate pour un projet marémoteur de 100 MW. Et à Islay, en Ecosse, DBE-DPME a obtenu un 'Agreement for Lease' pour une capacité installée totale de 30 MW. Ces deux projets présentent un potentiel énergétique considérable et s'inscrivent dans les ressources de la zone Manche-Nord. En ce qui concerne l'énergie houlomotrice, DBE participe à FlanSea (électricité d'origine maritime pour la Flandre), un projet de recherche sur la conversion de l'énergie houlomotrice en électricité, qui regroupe, outre DBE, l'Université de Gand et cinq partenaires industriels locaux (Cloostermans, Spiromatic, Contec, Port d'Ostende et Electrawinds). L'objectif premier est de déterminer la quantité totale d'énergie qui peut être extraite d'une houle modérée. En 2012, un premier test a été réalisé avec un modèle réduit simplifié dans le port d'Ostende. Les essais en mer avec ce modèle réduit sont essentiels pour la conception et la construction du convertisseur houlomoteur FlanSea.

DBE est par ailleurs partenaire dans REBO, une société qui développe des services logistiques pour projets d'énergie renouvelable en mer. REBO a obtenu une concession dans l'avant-port d'Ostende. Enfin, DBE participe à l'accord de coopération Eleanore conclu entre sept entreprises européennes actives dans le secteur du transport d'électricité en vue de développer de futures infrastructures de réseau offshore.

En ce qui concerne les minéraux offshore

DEME continue à développer, avec DBM, des concessions, nouvelles et existantes, pour l'exploitation du sable et des graviers à proximité du littoral (jusqu'à 100 m de profondeur) en Belgique, aux Pays-Bas, en France, au Royaume-Uni, au Maroc et en Pologne.

Enfin, DEME recherche, avec OceanFLORE de nouvelles opportunités dans le domaine de l'exploration des minéraux en eau profonde : sables ferrugineux, phosphates, nodules, terres rares, etc. ■

(en millions EUR)	Carnet de commandes au 31 décembre		Chiffre d'affaires	
	2012	2011	2012	2011
DEME	3.317	2.404	1.915	1.766

Le développement et la gestion portuaires en forte progression

La société Rent-A-Port, détenue à 45%, assure le volet 'activités portuaires' et compte à cet effet trois départements : 'engineering portuaire' (essentiellement électromécanique), 'investissements et démarrage de projets 'green field' et 'exploitation et management portuaires'. L'année 2012 a vu une très forte amélioration des résultats, surtout en ce qui concerne les activités de gestion portuaire et de management de zones industrielles proches des ports.

Projet phare au Vietnam

Le projet phare de Rent-A-Port en 2012 fut le projet de Dinh Vu (Hai Phong) au Vietnam. L'entreprise a été choisie par plusieurs investisseurs japonais pour le sériex de ses 'prévisions de tassement' à un an dans les terrains alluvionnaires et spongieux du delta de la 'Red River'. Le Ministère du Plan et des Investissements étrangers (M.P.I.) a classé le zoning en 2012 parmi les cinq meilleurs zonings industriels du Vietnam.

DVIZ, instrument d'investissement de Rent-A-Port au Viet-

nam, dont la ville de Hai Phong détient 25,1%, négocie en ce moment deux extensions qui, si elles sont obtenues (en 2013 ou 2014), devraient tripler la surface des concessions 'portuaires & zoning industriel' au Vietnam. Par ailleurs, la collaboration avec un groupe indien à Hai Phong s'annonce fructueuse au niveau des 'utilities High Tech' dans un des parcs industriels proche du Port.

Contrat de trente ans à Oman

Dans le sultanat d'Oman, où la gestion du Port de Duqm, est menée en association avec le

2013 S'ANNONCE PLEINE DE PROMESSES !

L'année 2013 sera particulièrement riche en études de projets. L'objectif du pôle PPP est de contribuer au développement de nombreuses sociétés du groupe, et ce dans les différentes disciplines : génie civil, construction, rail et routes, multitechnique. Nous voulons aussi assurer une synergie optimale entre les entités du groupe et développer plus encore la maintenance à long terme.

Diane Zygas
Directeur PPP-Concessions



▲ Marina de Bizerte - Tunisie

Port d'Anvers, plusieurs opérations portuaires de très grande échelle ont été menées à bonne fin en 2012. La formation des

pilotes à Anvers et des dockers omanais est notamment considérée par les autorités omanaises comme un réel succès. Fin

2012, le Consortium Antwerp Port CAP (Port d'Anvers et Rent-A-Port) s'est vu confier la gestion du port pour trente ans par le gouvernement omanais. La signature a eu lieu en présence du Vice Premier ministre, Monsieur Didier Reynders. L'objectif du Consortium : exporter le know-how belge en matière de gestion portuaire et, par le biais de standards communs, établir des liens entre le Port d'Anvers et le Port de Duqm. Une nouvelle raffinerie, qui sera bientôt mise en chantier à Duqm, devrait d'ailleurs fortement stimuler les activités d'un cluster pétrochimique autour du nouveau port et créer de nouveaux trafics portuaires.

Excellente progression au Qatar et au Nigéria

Au Qatar, les activités de Rent-A-Port sont essentiellement des activités d'engineering pur. Les contrats relatifs à l'assistance technique 'ciment' et 'agrégats' pour la société étatique QPMC ont bien progressé en 2012 et, en décembre, un nouveau contrat de consultance a été obtenu.

Au Nigéria, dans le zoning de l'O.K. Free Trade Zone, l'engineering et le dossier de financement du 'Single Point Mooring'

(installation de déchargement de produits pétroliers) et du Tankfarm (parc de stockage de carburants) ont bien progressé également et devraient mener à un 'financial close' vers mi-2013.

Tunisie : la concession de Bizerte

CFE est actionnaire à hauteur de 25% dans la société Bizerte Cap 3.000, qui est titulaire d'une concession de longue durée à Bizerte. L'objectif est de créer une marina de plus de 700 anneaux. Les travaux de réalisation de cette marina se sont poursuivis en 2012 et devraient être achevés en partie en 2013.

Pays-Bas : Coentunnel

CFE est actionnaire à hauteur de 18,5% et DEME à hauteur de 5% dans la société concessionnaire du tunnel du Coentunnel aux côtés d'actionnaires français, belges et hollandais. Les travaux du premier tunnel seront achevés en avril 2013 et le tunnel sera mis en service officiellement en mai 2013. La rénovation du tunnel existant sera achevée en 2014. ■

PÔLE PROMOTION ET GESTION IMMOBILIÈRES

Essentiellement au Grand-duché de Luxembourg et en Pologne

Le groupe CFE est également actif en promotion et gestion immobilières à l'international et ce, essentiellement dans deux pays, le Grand-duché de Luxembourg et la Pologne. Les activités en cours s'y déroulent de façon satisfaisante et les projets abondent. Il n'est pas envisagé aujourd'hui de multiplier les implantations internationales.

Au Grand-duché de Luxembourg, CLi développe des projets et Sogesmaint-CBRE assure la gérance d'immeubles ; en Pologne, les activités de développement immobilier du groupe sont assurées par BPI-CFE Immo. Enfin, le pôle est aussi présent en Maghreb.

Grand-duché de Luxembourg

En 2012, l'année a été très active pour CLi et plusieurs dossiers de longue date ont abouti.

En résidentiel, la construction du projet Greenhill développé par CLi et Immo avec le

bureau d'architectes Bauer et Associés avait été lancée en mars 2011 : un complexe de 174 appartements répartis en 14 immeubles certifiés 'basse consommation d'énergie'. Fin 2012, trois immeubles ont été livrés, totalisant 51 appartements. De plus, six autres immeubles ont été lancés en commercialisation et construction au cours de l'année écoulée. Au total, les réservations et ventes s'élèvent à 128 appartements sur 164 en commercialisation. CLi a, par ailleurs, obtenu les permis afin de construire une Résidence Service 'Eden Green' de 72 appartements à Bettembourg. Les travaux commenceront au



▲ Greenhill - Dommeldange (LU)

premier semestre 2013 et la résidence sera certifiée BBB grâce à une très bonne isolation et une ventilation double flux (Architecte : R Bouschet et Beng).

Dans le secteur des bureaux et projets mixtes, l'immeuble Serenity, premier bâtiment certifié HQE à Luxembourg, a fait l'objet d'une réception définitive fin 2012. CLi en a assuré la promotion pour l'investisseur Fidentia Real Estate. Quant au projet Boulevard Royal, doté d'un dépôt de permis préalable, CLi l'a revendu à la Sicafi Leasinvest. L'entreprise a également gagné l'appel d'offres pour l'opération de Sales & Rent Back relative aux bureaux et ateliers de G4S à Gasperich.

Cette opération qui comprend la conception, les dépôts des permis et la réalisation des nouveaux bureaux a été directement revendue par CLi à L'Intégrale, CLi gardant toutefois le risque promotion. Enfin, l'entreprise a réalisé une nouvelle étude sur le site de Ham afin de développer un projet mixte Retail-Bureaux-Hôtel de 23.000 m² hors sol qui devrait mieux correspondre à la demande du marché. En décembre dernier, CLi a signé, en association, le contrat pour le redéveloppement de la Galerie Kons, située face à la gare de Luxembourg. Un bail de location de longue durée a été signé avec la banque ING qui y établira son nouveau siège luxembourgeois. Le site, construit dans

les années 1930, occupe une surface au sol de 4.400 m². Il comprend une mixité de fonctions (bureaux, commerces, logements et parkings) qui sera conservée dans le redéveloppement du projet.

En Pologne

A Gdansk, le projet 'Ocean's Four, dont la commercialisation avait été satisfaisante en 2011 a souffert de la crise en 2012 et ses ventes ont marqué un ralentissement. Dès lors, BPI Polska a entièrement repensé le programme de la seconde phase et le chantier devrait démarrer en février 2013. Quant au programme 'Obozowa' qui se comporte de commerces et de 164 logements à Varsovie, il est entré dans la phase de pré-commercialisation suite à l'obtention des autorisations de construire. Enfin, plusieurs nouveaux projets se profilent à l'horizon 2013, qui restera néanmoins une année neutre, l'impact économique de ces nouveaux développements est à prévoir dès 2014.

Au Maghreb

Au Maroc et en Tunisie, le pôle promotion et gestion immobilières opère à travers CME, CMM et CMT. Le développement des projets éoliens se poursuit au Maroc à travers la Compagnie Marocaine des Energies (CME) une société fondée en 2010 suivant un partenariat avec le groupe belge Windvision, producteur d'énergies renouvelables. CME a pour but d'étudier, sélectionner et prendre des options sur des terrains. La gestion de ces projets est confiée à CMM, société de conseil basée à Tanger et offrant ses services en vue de la conception, du développement, de la direction et de la commercialisation de projets dans les domaines immobilier, touristique et développement durable.

CMT offre des services de conseil comparables en Tunisie. Basée à Tunis où elle possède son siège et ses bureaux, CMT assure la maîtrise d'ouvrage déléguée de l'ensemble du projet 'Marina Bizerte', actuellement en cours de construction. ■

Toujours plus loin !

Le groupe CFE est historiquement présent à l'international aux Pays-Bas et au Grand-duché de Luxembourg, pays voisins de la Belgique, mais aussi en Europe Centrale où le groupe est implanté depuis plus de quinze ans et mène des activités en Pologne, Hongrie, Slovaquie et Roumanie. Dans ce dernier pays, l'année 2012 a été marquée par l'obtention du projet d'un hôpital à Bucarest. La stratégie de CFE vise à maintenir sa présence dans ces pays qui font partie de son core business et où les entités et les hommes - des 'locaux' pour la plupart - sont totalement intégrés au groupe.

Par ailleurs, le groupe manifeste aussi clairement sa volonté d'étendre ses activités en dehors de l'Europe. Une démarche entamée depuis plusieurs années déjà. Après une première expérience au Tchad, de nouveaux contrats ont été signés en 2012 pour la

construction d'un hôtel et du ministère des Finances, contrats qui produiront leur plein effet en 2013. En Algérie, CFE a obtenu en 2012 la construction du siège de BNP-Paribas et au Nigéria, un important contrat pour un promoteur local. En dehors de la Tunisie, CFE a donc une



▲ Université de Toukra - N'Djamena (TCD)

implantation africaine dans trois pays. Partant de ces opérations ponctuelles, le groupe veut aujourd'hui s'appuyer sur la qualité de ses chantiers pour inciter les pouvoirs et investisseurs locaux à lui confier d'autres ouvrages.

2012 aura aussi été marquée par un nouveau pas pour le pôle construction. Sortant de ses frontières européennes et africaines traditionnelles, il a pris position au Sri Lanka, avec un projet important récemment mis en vigueur, et au Vietnam, via CFE EcoTech. Le groupe a bon espoir d'y obtenir d'autres contrats en 2013 ou 2014.

En Europe, le pôle construction est actif au travers de CFE Nederland et GEKA Bouw aux

Pays-Bas, CLE au Grand-duché de Luxembourg, CFE Hungary, CFE Romania, CFE Slovakia, et enfin, CFE Polska.

Hors Europe, CFE International est présent au Moyen-Orient, via CFE Middle East et dans plusieurs pays d'Afrique subsaharienne ainsi qu'en Asie. En Tunisie, le pôle est actif au travers de CFE Tunisie.

(en millions EUR)	Carnet de commandes au 31 décembre		Activité	
	2012	2011	2012	2011
Pôle construction	964,2	983,2	645,2	655,5
Amart	19,7	27,1	31,2	25,4
BAGECI	57,0	100,8	50,4	44,9
BPC	144,5	128,9	89,7	50,1
CFE Brabant	145,4	184,7	114,8	101,7
CFE Hungary	22,9	19,7	12,5	17,9
CFE International	164,4	115,3	52,9	59,7
CFE Nederland	100,6	127,0	51,9	62,1
CFE Polska	17,4	4,9	7,0	30,5
CFE Roumanie	37,8	-	-	-
CFE Tunisie	3,4	2,0	1,2	1,1
CLE	52,6	65,2	38,8	28,4
GEKA	26,7	6,4	31,3	42,3
MBG	119,7	143,7	117,8	148,2
Aannemingen Van Wellen (bâtiments)	41,9	45,6	28,5	13,8
Groep Terryn	10,2	11,8	24,2	26,3
Divers	-	-	-7,0	3,1

Bâtiment, construction industrielle et rénovation

Europe

Aux Pays-Bas, le département 'bâtiment et constructions industrielles' de CFE Nederland a livré le 12 octobre dernier aux autorités de La Haye la piscine 'Het Hofbad', réalisée en association, ainsi que le projet MARIN (rénovation et adaptation d'infrastructures techniques pour l'Institut de recherches maritimes). L'entreprise a également rénové un crématorium et construit les structures de fondation de la villa Flora. Confrontée à un marché peu porteur dans le domaine du bâtiment, CFE Nederland interrompra en principe cette activité en 2013 pour se concentrer sur les constructions industrielles. En pratique toutefois, CFE suivra attentivement le marché à partir des compétences bâtiments de MBG.

Dans le domaine des constructions industrielles précisément, GEKA, l'autre entité néerlandaise, a réalisé de nombreux projets en 2012 et ce, principalement dans la zone portuaire de Rotterdam, pour des entreprises actives dans les secteurs gazier et pétrolier. Parmi les projets réalisés, citons l'extension de terminaux de réservoirs pour Rubis Terminal et pour Koole Pernis. GEKA a, par ailleurs, réalisé d'importantes fondations pour les sites de Dinteloord et Groningen de Suiker Unie. GEKA et CFE Nederland ont aussi inauguré en septembre dernier un nouvel immeuble commun de bureaux à Dordrecht.

Au Grand-duché de Luxembourg, 2012 fut une année de reprise pour CLE qui avait connu des temps difficiles en 2011. La construction résidentielle et industrielle a pris le relais de la construction de bureaux, secteur en manque d'activité depuis le début de la crise financière. C'est ainsi que le résidentiel a représenté le tiers de l'activité bâtiment de CLE en 2012. Le projet phare, Greenhill, ensemble de 14 résidences, a vu la livraison des trois premières résidences. En ce qui concerne les bureaux, CLE a notamment livré les nouveaux bureaux de la Cour des Comptes Européenne en novembre et conclu un nouveau contrat en fin d'année pour un immeuble mixte bureaux/logements. L'année a également été caractérisée par la poursuite de la construction du 'Park and Ride' de la gare de Belval et par la livraison de différents bâtiments de service public dont les parachèvements du Centre Polyvalent de l'Enfance de la nouvelle Ecole Européenne de Mamer, livré en septembre.

En Pologne où CFE Polska était en phase de croissance ces dernières années, l'année 2012 a marqué une baisse très sensible des activités. Celle-ci est due à la crise frappant le marché de la construction et, plus particulièrement, à l'annulation ou au report de commandes par divers clients. CFE Polska a néanmoins livré plusieurs projets parmi lesquels l'extension de l'usine de 5.000 m² de Saint-Gobain Sekurit à Zary, le centre logistique pour Merida à Wrocław, l'immeuble de bureaux Epsilon de 6.500 m² pour Vantage Development à Wrocław, ou encore, une halle de production et

CFE Nederland : rester debout dans l'adversité

Lorsqu'on traverse une période difficile, il est important de pouvoir rester debout et de continuer à avancer. Le fait d'appartenir à un groupe multidisciplinaire qui mène des activités à l'échelle internationale et assure une base financière solide donne à nos collaborateurs une énergie positive qui nous motive encore plus ici à nous montrer plus intelligents que la concurrence.

Lode Franken
Directeur CFE Nederland
Directeur général adjoint du pôle construction



de stockage ainsi que des bureaux pour la société belge Desotec à Gdansk, un projet réalisé en 'design & build'. Plusieurs contrats ont également été signés, dont un portant sur la construction d'un immeuble de bureaux pour GreenWings Offices à Varsovie et un autre portant sur la rénovation des bureaux 'Amber Office' dans le centre historique de Gdansk pour Domotel. Les travaux sont déjà en cours pour ces deux projets. Deux autres contrats ont encore été signés, pour la réalisation en 'design & build' d'une usine et de bureaux pour Rector à Mszczonow, près de Varsovie, et pour l'exécution de la première étape (un parking) d'une extension du centre commercial Galeria Copernicus à Torun, pour le client Atrium Real Estate.

Dans les autres pays d'Europe Centrale, la crise est encore plus sensible. Plusieurs réalisations sont néanmoins à l'actif des filiales locales. CFE Hungary a notamment réalisé l'immeuble de bureaux Atenor, l'école de Szigetszentmiklos et l'ambassade américaine à Budapest. CFE Slovakia a livré le projet résidentiel Green Park à Bratislava mais, suite au non-renouvellement du carnet de commandes, l'entreprise a dû être mise en veilleuse. Quant à CFE Romania, elle a obtenu en fin d'année la commande pour l'hôpital de Bucarest comprenant 274 lits et 10 salles d'opérations.

Afrique et Moyen-Orient

Au Nigéria, le groupe est présent sur le chantier de l'Eko Tower à Lagos, à travers la société COBEL, créée par CFE en association avec un partenaire local. L'Eko Tower est un projet ambitieux réalisé pour le groupe pétrolier Total : une tour de 27 étages comprenant notamment un centre d'affaires, un centre médical, un centre de loisirs et des parkings.

Au Tchad, la deuxième phase de l'université de Toukra démarre après livraison de la première phase par CFE Tchad. Un vaste projet réalisé sur un site d'environ 300 hectares au sud de N'Djaména pour le Ministère de l'Enseignement supérieur. CFE Tchad, qui a également livré la Villa Présidentielle, a démarré en 2012 deux autres grands chantiers étatiques : le Grand Hôtel, un hôtel de luxe situé dans le centre de N'Djaména, le long du fleuve Chari, dont les travaux ont démarré au mois de juin dernier et devraient être terminés pour octobre 2014, et un vaste complexe de bureaux qui abritera, sur plus de 35.000 m², les différents services du Ministère des Finances. Sa construction devrait également être achevée d'ici la fin 2014.

En Algérie, CFE International a obtenu le contrat du siège social de BNP Paribas à Alger, dans le nouveau quartier d'affaires Bab Ezzouar.

En Tunisie enfin, l'activité immobilière a subi le contrecoup de la révolution et les investissements ont marqué un ralentissement significatif en 2012. CFE Tunisie a repris en travaux propres la construction de la résidence Le Nautilus à la Marina de Bizerte : un splendide immeuble de 278 appartements dont la forme évoque une vague et qui offrira un panorama exceptionnel sur la mer et le port. Par ailleurs, CFE Tunisie a livré l'extension du pôle scientifique du lycée français à Tunis.



▲ Construction du siège BNP Paribas à Alger

CLE s'offre à nouveau de belles perspectives

Le début du renversement de tendance du marché immobilier à Luxembourg se traduit par une nouvelle perspective de légère croissance pour CLE qui, après trois années difficiles de forte réduction de son activité, retrouve un horizon plus dégagé. En témoigne notamment la conclusion du contrat en boufteam pour le projet Aire (mixte bureaux-logements) qui signe la reprise du marché de la promotion immobilière au Grand-duché.

Patrick Van Craen
Administrateur délégué de CLE



Un carnet de commandes plein pour CFE International

Avec un carnet de commandes plein pour les deux prochaines années, l'année 2013 s'annonce sous de meilleurs auspices que 2012. Cela dit, l'importance du carnet de commandes doit nous amener à une grande vigilance dans la réalisation de nos objectifs.

Youssef Merdassi
Directeur CFE International



Génie civil

Europe

Aux Pays-Bas, les activités de CFE Nederland relatives au 'Tweede Coentunnel' à Amsterdam ont essentiellement porté en 2012 sur les viaducs, les écrans antibruit, les travaux de sol et de voirie, la signalisation et les installations techniques des tunnels. Du point de vue technique et délais, tout s'est bien déroulé. C'est également le cas de l'autre grand chantier, celui du tunnel ferroviaire à Delft, où les travaux les plus risqués, techniquement parlant, se sont achevés en fin d'année. Dans le cadre de ce projet, l'association d'entrepreneurs CrommeLijn s'est vu décerner le prix 'Fondations 2012' pour les travaux de rehaussement temporaire du fameux moulin De Roos pendant la réalisation du tunnel. Spectaculaire, la pose du pont Uyllander (3.000 T) sur des piliers en béton, par-dessus le canal Amsterdam-Rhin a eu lieu au mois de septembre, un mois avant la livraison définitive du projet Wester IJDock à Amsterdam.

Et en novembre, CFE Nederland s'est vu confier l'aménagement de la N209 au nord de Rotterdam. Ces projets divers



▲ Coentunnel - Amsterdam (NL)

témoignent, par ailleurs, de la synergie toujours plus vivace entre GEKA et CFE Nederland, les deux entités ayant collaboré en 2012, tant pour la réalisation du tunnel ferroviaire de Delft que pour le Coentunnel, le pont Uyllander et le projet Wester IJDock.

Cela dit, l'ensemble du marché néerlandais de la construction est globalement devenu plus difficile et très concurrentiel. L'année 2012 de CFE Nederland fut non seulement placée sous le signe des grands travaux d'infrastructures évoqué plus haut mais a aussi été marquée par la difficulté de gagner de nouveaux contrats. Le manque de grands projets d'infrastructures rend dès lors les activités de construction industrielle particulièrement bienvenues. Menées en collaboration avec GEKA, celles-ci sont appelées à se développer dans les années à venir.

GEKA, qui a obtenu sa première mission internationale en 2012 a, de façon générale, maintenu ses résultats à un bon niveau malgré la régression générale des activités. Dans le nord de la France, à Dunkerque, l'entreprise néerlandaise réalise une jetée pour le nouveau terminal LNG, en association avec EMMC (filiale à 100% de VINCI). Elle a également terminé les travaux du nouveau terminal LNG à Zeebrugge, réalisé par MBG et livré la nouvelle jetée et le mur de soutènement sur le chantier d'élargissement du terminal pétrolier ETT phase 3 à Rotterdam. Une nouvelle mission a été confiée à l'entreprise par Verwater, à savoir la nouvelle jetée de navigation intérieure avec soutènement pour l'Argos Terminal Rotterdam à Hoogvliet. Enfin GEKA est aussi préqualifiée pour un contrat portant sur une nouvelle jetée à Klaipėda en Lituanie, destinée à un nouveau méthanier.

Au Grand-duché de Luxembourg, CLE a terminé les derniers travaux du Pont d'Alsace et poursuit avec BAGECI la construction du Viaduc de Pulvermühle, deux ouvrages réalisés pour le compte des chemins de fer luxembourgeois.

Moyen-Orient et Asie

Un premier projet a démarré au Sri Lanka pour CFE International accompagnée par CFE EcoTech. Il s'agit d'un projet d'adduction d'eau consistant à construire et mettre en œuvre à Kolonna et Balangoda, dans la région montagneuse du pays, deux stations de potabilisation d'eau, incluant le captage, le traitement et la distribution de cette eau, via quelque 40 km de réseau, dans plusieurs villages avoisinants.

Au Qatar, CFE Middle East, filiale de CFE International, a livré les sous-stations électriques de Doha Nord pour Keppel Seghers ainsi que celles d'Ezdan et Garafa pour ABB. Toutefois, suite à la concurrence très forte au Qatar, il a été procédé à une restructuration de CFE Middle East. ■

Les perspectives pour 2013

Au Benelux, la pression croissante sur les prix pousse les entreprises à être toujours plus sélectives dans leurs choix et à miser sur les synergies au sein du groupe CFE, tant au sein du pôle construction qu'avec d'autres entités, tel le pôle PPP-Concessions pour les projets en DBFM. L'incertitude plane aussi sur le volume futur de grands travaux d'infrastructure proposés par les pouvoirs publics ce qui incite des entreprises telles que CFE Nederland, par exemple, à rechercher le développement d'activités de plus petite ampleur. L'heure n'est toutefois pas au défaitisme : GEKA affiche un carnet de commandes bien rempli et espère une suite favorable à diverses offres en cours et CLE prévoit un maintien de son niveau d'activités pour le secteur du génie civil.

Hors Europe, CFE Tunisie, confrontée au ralentissement des investissements immobiliers, mise sur le développement d'activités dans le domaine de la construction d'entrepôt logistique et intensifie ses efforts pour décrocher divers contrats de génie civil. Par ailleurs, on peut s'attendre à une activité soutenue et à des développements au Nigéria et au Sri Lanka où le groupe CFE est déjà présent en bâtiment et où se profilent des activités de génie civil.

L'année 2012 a vu s'initier ou se renforcer le développement à l'international de certaines des filiales du groupe CFE au sein du pôle multitechnique

CFE EcoTech, en particulier, a poursuivi le développement à l'exportation entamé précédemment et l'intégration de CFE EcoTech dans le département Infra de Nizet, entraînera également cette dernière sur le marché international. Quant à VMA, déjà présente dans le secteur automobile en Turquie, Slovaquie et Hongrie, et pour la fabrication des tableaux et armoires électriques en Pologne, elle étendra encore ses activités à d'autres pays grâce à la collaboration avec Ariadne.

déroulement de cette mission dans un environnement culturel différent.

En Hongrie, VMA est présente chez Audi à Győr, où ses équipes construisent, entre autres, la ligne de production des portes de l'Audi A3, qui figure parmi les installations les plus complexes. Au total, la ligne a été automatisée avec pas moins de 150 robots et ce, dans un délai très court, qui fut néanmoins respecté. Une vraie course contre la montre ! Une cinquantaine de robots seront encore installés lors de la réalisation de la seconde phase en 2013.



▲ Construction d'une station de potabilisation d'eau en montagne - Kolonna (LKA)

réalisation de deux stations de potabilisation d'eau en montagne, à Kolonna et Balangoda. Le projet inclut non seulement le captage et le traitement de l'eau mais aussi sa distribution dans une série de villages.

Au Vietnam, un premier contrat est entré en vigueur après signature du contrat de financement en mars 2012 à l'occasion de la mission économique princière. Destiné à lutter contre les inondations dans la ville de Hanoï, le projet confié à CFE EcoTech porte sur le design, la fourniture et la supervision du montage des équipements électromécaniques de trois stations de pompage des eaux.

Electricité

Avec l'arrivée d'Ariadne, le groupe étend ses activités dans le secteur de l'électricité et de l'automation à de nouveaux marchés d'exportation.

Jusqu'il y a peu, les activités électriques de CFE à l'international reposaient quasi exclusivement sur VMA. Celle-ci

avait déjà obtenu la commande à l'exportation pour l'automatisation de lignes de montage dans l'usine automobile de Ford Otosan en Turquie. Elle a vu sa commande initiale augmenter fortement et collabore désormais à la production des divers modèles de la 'Transit'. Un succès dû notamment à la forte implication quotidienne des collaborateurs de VMA sur place, qui a favorisé l'excellent

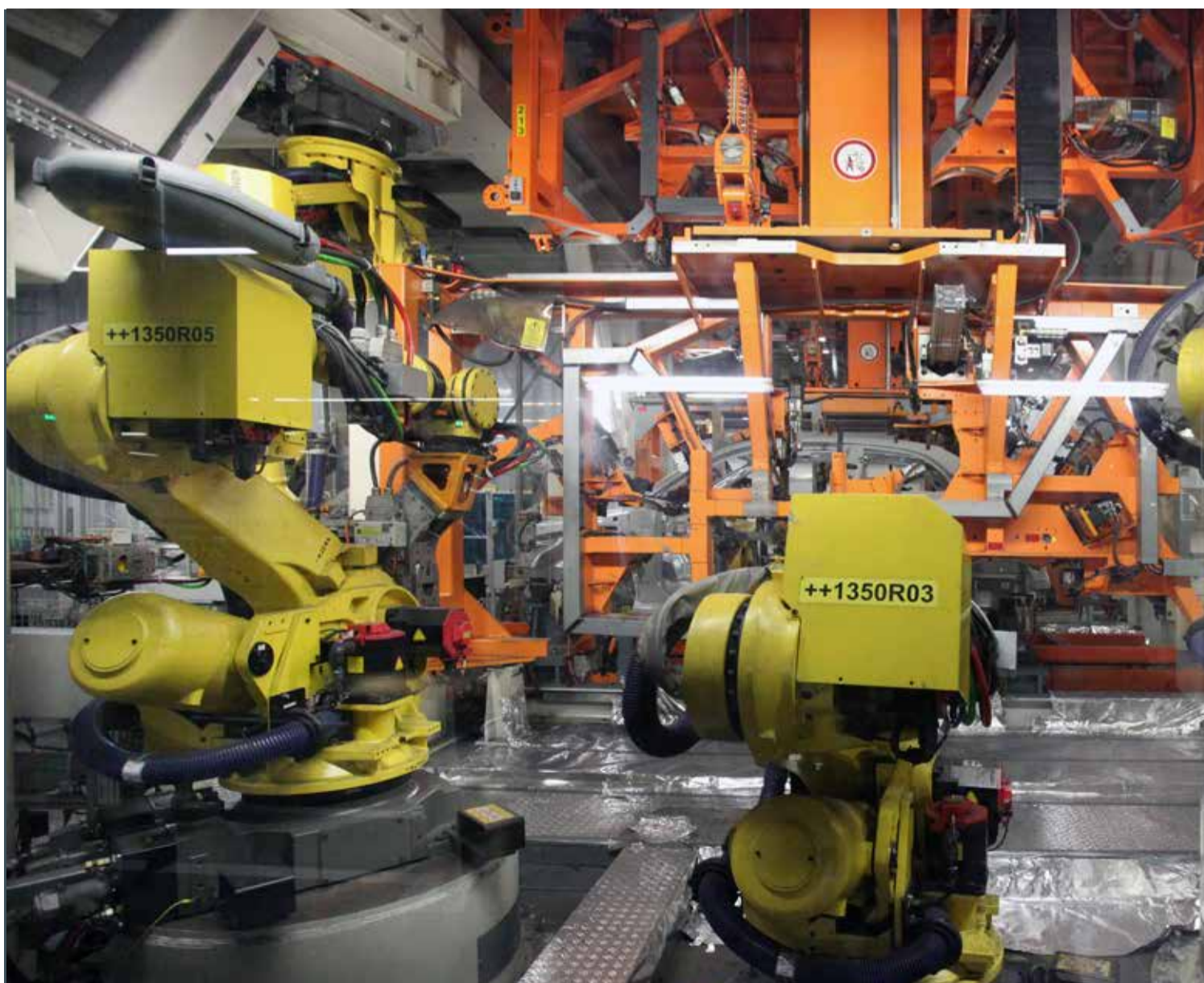
Ariadne étend le domaine d'activités électriques du groupe à d'autres régions du globe, à commencer par la Suède où l'entreprise a réalisé divers projets d'automatisation pour Volvo Cars Torslanda, notamment en apportant des solutions de manutention pour la nouvelle ligne de production de la Fender. Au Kosovo, Ariadne a réalisé l'optimisation d'une ligne automatique de galvanisation (après avoir livré l'automatisation complète en 2011). En République Démocratique du Congo, l'automatisation d'une station de broyage est en cours de montage dans une nouvelle brasserie à Kinshasa. Plus près de nous, Ariadne a prouvé son savoir-faire aux Pays-Bas, dans le cadre d'une installation de production de biogaz pour Attero à Wijster.

Environnement

Le groupe a effectué ses premiers pas en Asie où CFE EcoTech a démarré deux grands projets en 2012.

Au Sri Lanka, CFE EcoTech a obtenu, en association avec CFE International, le contrat d'un projet de traitement et d'adduction d'eau qui consiste en la

En 2013, l'entreprise poursuivra ses efforts commerciaux à l'exportation dans les pays où elle est déjà présente (Vietnam, Sri Lanka) ainsi qu'en Europe centrale où des contacts sont en cours.



▲ Automatisation d'une ligne de montage

(en millions EUR)	Carnet de commandes		chiffre d'affaires	
	2012	2011	2012	2011
Pôle multitechnique	165,6	112,7	156,3	149,8
Ariadne	0,6	-	1,1	-
be.Maintenance	1,2	0,8	4,4	3,6
Brantegem	11,0	7,1	8,5	3,7
CFE EcoTech	19,6	4,5	8,0	11,9
Druart	23,8	9,1	21,3	23,4
ETEC	15,7	15,4	15,8	4,6
Nizet Entreprise	26,2	16,9	28,7	35,7
Profroid	0,5	0,6	1,9	2,0
Van De Maele Multi-Techniek	14,6	19,4	13,9	17,4
Vanderhoydoncks	8,2	5,9	10,6	7,5
VMA	44,2	33,0	37,1	37,9
Voltis	-	-	8,2	8,6
Eliminations intra pôle	-	-	-3,2	-7,0

Nos collaborateurs méritent le meilleur

CFE a poursuivi en 2012 une politique de ressources humaines exemplaire qui lui a valu pour la deuxième fois le titre de *Top Employer* au niveau national tandis que la Région Bruxelloise lui décernait le label de la diversité. Si les effectifs sont globalement restés stables, de nombreux professionnels qualifiés et jeunes diplômés ont rejoint le groupe CFE, compensant ainsi les départs en pension et prépension. Un sang neuf qui constitue un précieux capital humain pour aujourd'hui et pour demain.

Le groupe CFE Top Employer 2012

L'octroi du titre de Top Employer est décerné après examen par un jury indépendant qui se penche sur les aspects suivants : les conditions d'emploi (tous les avantages monétaires et non monétaires, les avantages extra légaux, ainsi que les conditions de travail), les possibilités de formation et de développement, les possibilités de promotion interne et la culture d'entreprise. Le jury a qualifié CFE d'employeur sérieux qui tient parole face à ses collaborateurs et leur offre une rémunération correcte et des possibilités d'évolution intéressantes, y compris au niveau international. Le jury a également apprécié le fait que les collaborateurs ont beaucoup de responsabilités.

Belle stabilité des effectifs

Au total, en 2012, les effectifs sont restés stables (de 3.691 fin 2011 à 3.733 fin 2012). Les effectifs sous statut d'employé ont augmenté d'une petite centaine d'unités et les effectifs sous statut d'ouvrier ont diminué dans la même proportion.

L'augmentation du nombre d'employés est plus spécialement due au développement des activités internationales du groupe, plus spécifiquement, au démarrage d'un projet au Sri Lanka et à l'augmentation des activités de construction en Algérie et au Nigéria, où les chantiers commencés en 2011 ont pris un rythme de croisière. Par ailleurs, l'augmentation du nombre d'employés est également due, dans une moindre mesure, à l'entrée dans le groupe de nouvelles sociétés.

Quant à la réduction des effectifs ouvriers, elle s'observe principalement dans le pôle construction. Ceci est dû à un déplacement du chiffre d'affaires vers l'international et à une concurrence accrue entre les entrepreneurs en Belgique, assortie de la présence massive de sous-traitants en provenance de l'Union européenne. Cette diminution des effectifs ouvriers s'est opérée de manière socialement satisfaisante, essentiellement par la mise en prépension.

Par ailleurs, certains événements marquants en 2012 ont directement concerné une partie du personnel du groupe : le transfert vers BPC des activités 'bâtiments' de BAGECI et la création d'un pôle Rail & Routes regroupant les sociétés Louis Stevens & Co, REMACOM, ENGEMA et le département 'routes' d'Aannemingen Van Wellen.

Diversité : le seul critère lors du recrutement doit être la compétence

Le 14 décembre 2012, le groupe CFE s'est vu décerner le label de la Diversité par la Région de Bruxelles-Capitale, qui couronnait ainsi ses efforts en la matière. Le groupe accorde effectivement beaucoup d'importance à la diversité. En ce qui concerne le rapport hommes/femmes, un effort constant est mené pour augmenter le nombre de femmes à des postes opérationnels. L'année 2012 a vu des avancées à cet égard. Le groupe compte ainsi de plus en plus de femmes ingénieurs de projet, chefs de projet ou chefs de chantier. Dans les comités de direction des sociétés du groupe, de plus en plus des femmes ont leur place. CFE applique bien sûr le même principe du seul critère de compétence à l'égard des personnes d'origine étrangère qui trouvent leur place chez CFE à tous les échelons.

Par ailleurs, actif dans une industrie qui se fonde sur l'expérience, le groupe continue également à engager des personnes expérimentées, peu importe l'âge. C'est ainsi que plusieurs personnes de plus de 55 ans ont été engagées en 2012, qui bénéficieront de formations, tout comme les collaborateurs plus jeunes. De façon générale, les engagements ont marqué en 2012 une légère progression des plus de 45 ans. Cette présence des aînés est vraiment importante car transmettre le savoir des personnes expérimentées aux plus jeunes représente un véritable défi. L'expérience dont ces derniers ont besoin n'est inscrite dans aucun livre, ni aucun cours. Une bonne interaction entre les jeunes générations et les générations plus anciennes est donc indispensable.

Concernant les personnes handicapées, un accord a été conclu avec la Région de Bruxelles-Capitale et Actiris, qui apporte son aide pour le recrutement de personnes handicapées. Enfin, CFE a un projet pour consolider son plan global de diversité avec la région bruxelloise et ses partenaires sociaux, qui va démarrer en 2013-2014.



Le recrutement s'est poursuivi en 2012

Le groupe a recruté plus de 250 personnes sous statut d'employé, principalement dans le pôle multitechnique et le pôle construction et, pour ce dernier, essentiellement pour les activités internationales.

La politique de transfert interne évoquée l'an dernier est systématiquement maintenue. On examine d'abord si une personne interne à l'entreprise serait intéressée par une autre fonction ou un changement géographique. La mobilité du Benelux vers l'international est toujours favorisée afin que la culture d'entreprise du groupe CFE puisse s'implanter dans les diverses entités à l'étranger. De même, la politique de promotion interne s'est activement poursuivie. C'est ainsi, par exemple, qu'en 2012, 16 ouvriers sont passés au statut d'employés.

Malgré la crise, le groupe a continué à engager des jeunes ingénieurs fraîchement diplômés ou des jeunes sortant d'écoles techniques. Un sang neuf bienvenu pour remplacer la génération d'après-guerre qui s'en va actuellement en pension ou en

Une très grande importance accordée aux formations

La formation et le développement forment une partie importante de la politique RH du groupe CFE. Et ce, sous plusieurs formes. Il existe des formations générales qui sont importantes pour la stratégie de l'entreprise, comme les finances pour les personnes non financières ou la communication de crise et le leadership & coaching pour les dirigeants. Ces formations sont organisées en interne afin que les collaborateurs de différents pôles puissent faire plus ample connaissance et échanger leurs expériences. Parallèlement, diverses formations sont consacrées à des compétences particulières comme la communication, la négociation, etc.

Par ailleurs, le groupe a organisé un large éventail de formations techniques spécifiques aux divers métiers ainsi que des formations relatives à la sécurité. Des formations individuelles peuvent également être conseillées dans la foulée des entretiens annuels individuels. Toutes ces formations sont d'autant plus capitales que l'innovation est très importante dans

l'édition précédente du prix, le groupe avait mis en scène une pièce de théâtre également consacrée à la sécurité. Dans la foulée de ce spectacle, toute une série de débats en groupes ont eu lieu, qui impliquèrent au total 1.200 travailleurs. L'objectif de ces débats consistait à examiner ce qui pouvait être modifié au profit d'une plus grande sécurité. Fait significatif également de la volonté de mobilisation à la sécurité : une partie du bonus accordé aux collaborateurs dépend des résultats obtenus en matière de sécurité.

Au sein du groupe, deux types de formations à la sécurité sont organisées : des formations techniques spécifiques qui mettent l'accent sur la façon d'exécuter son travail avec toujours plus de sécurité et des formations générales qui rappellent aux dirigeants les principes de base et l'importance de la sécurité ou qui sont orientées vers les premiers soins en cas d'accident ou à l'intervention d'une équipe en cas d'incendie.



De belles opportunités de progression pour les jeunes

Lorsqu'un jeune ingénieur est engagé au sein du groupe, dans le pôle construction ou le pôle multitechnique, par exemple, il démarre au service des devis ou directement sur un chantier comme ingénieur de projet. Il s'occupe du planning, des sous-traitants ou des fournisseurs et peut ainsi progresser. Lorsque que l'ingénieur de projet est estimé prêt, il est nommé chef de projet d'un petit chantier. Les personnes qui ne souhaitent pas gérer un chantier peuvent, par exemple, se spécialiser dans le département 'Méthodes' ou 'Etudes', le service des adjudications, ou encore, au sein des PPP-Concessions. L'étape ultérieure sera le poste de chef de projet d'un grand projet puis le poste de directeur des travaux, voire de directeur d'une business unit. Les possibilités de progression ne manquent donc pas, tant en Belgique qu'à l'étranger !

prépension. Ces jeunes n'ont pas encore l'expérience du terrain et doivent être formés au sein des entités à tout ce que l'on n'apprend pas à l'école, mais cet effort de formation constitue un investissement précieux pour l'avenir.

Un suivi proche des collaborateurs

Si, au sein du groupe, les collaborateurs jouissent d'une belle autonomie, ils font également l'objet d'un suivi proche. Outre l'entretien annuel individuel entre le collaborateur et son supérieur direct, la direction et les ressources humaines se réunissent une fois par an pour passer en revue d'une façon structurée les compétences et le potentiel de chaque personne. Lors de ces réunions, il est non seulement discuté des prestations de chacun, mais aussi de ses attentes en matière de carrière. Lorsque quelqu'un a du potentiel, il est en effet important de lui donner suffisamment d'opportunités et de soutien.

nos métiers. Au niveau technique bien sûr, mais aussi pour tous les aspects du fonctionnement de l'entreprise. Il faut réfléchir à la façon dont on peut améliorer les choses, les réaliser d'une autre façon, meilleure ou moins chère. Les formations contribuent à cette remise en question salutaire. Et elles constituent aussi un vecteur de rétention : les collaborateurs y trouvent un moyen d'optimiser en permanence leurs compétences, de se développer et de progresser, tant personnellement que professionnellement, au sein du groupe.

La sécurité reste la priorité

La sécurité représente une valeur cruciale dans toute l'organisation du groupe CFE. Celui-ci participe tous les deux ans au Prix de l'Innovation VINCI, qui décerne un certain nombre de prix pour l'innovation sur le plan technique, de la sécurité, du matériel, etc. au sein du groupe VINCI. Cette année, CFE a remporté le prix de la sécurité avec un film consacré aux sentiments qui animent les victimes après un accident du travail. Pour

Indicateurs sociaux

Collaborateurs par pôle

	Groupe & Concessions	Construction	Multitechnique	Rail & Routes	Immo	DEME à 100%	Total CFE (DEME 50%)
2008	71	2.600	910	0	86	3.632	5.483
2009	79	2.299	977	0	84	3.668	5.273
2010	82	2.212	943	0	75	3.824	5.224
2011	84	2.305	1.232	0	70	4.080	5.731
2012	88	1.955	1.036	588	66	4.080	5.773

Collaborateurs par statut

2012	Ouvriers	Employés	Total
Groupe & concessions	2	86	88
Construction	1.058	897	1.955
Multitechnique	702	334	1.036
Rail & Routes	429	159	588
Immo	0	66	66
DEME à 100%	1.942	2.138	4.080
Total CFE (DEME 50%)	3.162	2.611	5.773

Collaborateurs par type de contrat

	Contrat de durée indéterminée	Contrat de durée déterminée	Travail & études	Total
2008	5.112	366	5	5.483
2009	4.909	361	3	5.273
2010	4.829	389	6	5.224
2011	5.297	427	7	5.731
2012	5.313	452	8	5.773

Pyramide des âges

	2008	2009	2010	2011	2012
< 25	561	487	438	482	410
26-30	805	761	767	814	811
31-35	758	722	719	803	832
36-40	810	767	735	786	762
41-45	792	777	752	821	834
46-50	629	616	663	754	785
51-55	583	585	577	632	630
56-60	426	422	437	472	534
> 60	119	136	136	167	175

UN GROUPE SOCIAL ET RESPONSABLE

Dans le cadre des formations techniques, on retrouve de nombreuses formations et remises à jour des connaissances destinées aux opérateurs qui manipulent les engins de chantier, notamment dans les pôles construction et rail & routes (chez CFE, Aannemingen Van Wellen, ENGEMA, DEME, etc.). On retrouve aussi de nombreuses formations et remises à jour des connaissances relatives au travail en hauteur (échafaudages) au sein des pôles construction, multitechnique et rail & routes ainsi que, notamment, des formations relatives aux travaux d'électricité (CFE, ENGEMA, Aannemingen Van Wellen, Nizet...).

Le groupe mène aussi des actions de sensibilisation pour améliorer encore la prise de conscience et de responsabilité en termes de sécurité par le biais de Toolboxmeetings, de campagnes d'affichage et autres moyens de communication. De

CFE SA, CFE Nederland, Aannemingen Van Wellen, Stevens, Druart, Ariadne, BENELMAT, DEME... Au niveau international, plusieurs filiales de CFE International ont obtenu les certifications Qualité, Sécurité et Environnement OHSAS (Algérie, Tchad, Qatar).

Mais le groupe CFE veut aller plus loin et vise le 'zéro accident'. Or, malgré les formations et les diverses mesures prises, les résultats plafonnent. Dès lors, le groupe a prévu, en 2013-2014, la formation d'environ 600 collaborateurs opérationnels issus de toute la hiérarchie du personnel employé, du directeur au conducteur de travaux et au chef de chantier, sur le thème de la gestion de la sécurité. Cette formation qui sera donnée par des spécialistes externes, sera basée essentiellement sur le comportement et l'exemplarité en termes de sécurité de la ligne hiérarchique.



plus, la direction et les supérieurs hiérarchiques effectuent régulièrement des visites de sécurité imprévisibles.

De nombreuses entreprises ont également livré en 2012 des efforts d'amélioration particuliers sur le plan des Équipements de Protection Individuelle et des vêtements de travail (CFE, BPC, ETEC, Stevens...). Autre tendance observée cette année : l'organisation par les entreprises d'une journée (ou demi-journée) de formation pour tous les travailleurs sur des aspects spécifiques de la sécurité.

Faire encore mieux pour atteindre le 'zéro accident'

Ces efforts continus portent leurs fruits. Par rapport à la moyenne nationale du secteur, le groupe CFE affiche d'excellents chiffres relatifs à la sécurité. En taux de fréquence, par exemple, en construction, le taux moyen national est de 51,81 et celui du pôle construction de 17,23. Et le pôle multitechnique affiche un taux égal à 16,59 alors que la moyenne nationale en multitechnique est de 31,34.

La plupart des entreprises du groupe ont d'ailleurs, en 2012, obtenu la certification VCA ou OHSAS 18 001 pour leur système de gestion de la sécurité et celles qui avaient déjà cette certification l'ont vue renouvelée ou élargie. Parmi ces entreprises :

Le pôle dragage et environnement primé pour son projet 'CHILD'

DEME a remporté le prix de l'IADC (International Association of Dredging Companies) pour son projet CHILD (Colleagues Help Injuries to Leave DEME). Ce projet de formation comprend un séminaire sur différents aspects relatifs à la sécurité : analyse des accidents, étude de cas, sensibilisation à la sécurité, précautions spécifiques à prendre aux situations à risque du métier, etc. Un projet ambitieux qui vise notamment à renforcer l'attention aux situations potentiellement dangereuses, à faire adopter un comportement adéquat sur chantier, à stimuler la prise de conscience et les initiatives en matière de sécurité et, de manière générale, à implanter une véritable culture de la sécurité au sein de l'entreprise.



Ancienneté

	2008	2009	2010	2011	2012
< 1	988	586	788	807	975
1-5	2.091	2.225	1.936	2.110	1.981
6-10	907	896	870	1.002	1.029
11-15	424	483	556	665	675
16-20	473	441	406	404	354
21-25	189	253	289	352	387
> 25	411	389	379	391	372

Hommes / femmes

	Employés	Employées	Ouvriers	Ouvrières
2008	1.742	519	3.195	27
2009	1.708	532	3.008	25
2010	1.761	549	2.898	16
2011	1.910	599	3.200	22
2012	1.976	635	3.133	29

Formation

En nombre d'heures par nature de formation	Total 2011	Total 2012	Hommes	Femmes
Techniques	29.792,3	34.440,5	33.002,0	1.438,5
Hygiène et sécurité	49.722,0	42.432,4	39.705,7	2.726,7
Environnement	485,0	1.323,3	1.254,4	68,9
Management	6.412,8	5.930,6	5.332,3	598,3
Informatique	6.077,5	4.353,4	3.297,4	1.056,0
Adm./Compt./Gest./Jur.	3.494,0	3.474,1	2.332,7	1.141,4
Langues	3.556,3	3.148,1	2.444,1	704,0
Diversité	213,0	44,0	36,0	8,0
Autres	3.087,8	5.526,6	4.546,8	979,9
Total	102.840,5	100.673,1	91.951,4	8.721,7

Absentéisme

	2008	2009	2010	2011	2012
Nb de jours d'absence pour maladie	50.009	49.675	62.108	60.260	73.136
Nb de jours d'absence pour acc. travail	8.036	7.585	7.923	7.594	6.300
Nb de jours d'absence pour acc. trajet	269	340	611	667	386
Nb de jours d'absence pour maladie professionnelle	306	0	0	0	0
Nb de jours prestés	1.217.943	1.239.392	1.398.377	1.513.669	1.627.676
Taux d'absentéisme	4,81%	4,65%	5,05%	4,53%	4,9%



Plus de 250 personnes engagées

Malgré le contexte défavorable, nous avons engagé plus de 250 personnes sous statut employé, dont une bonne part pour répondre aux besoins de notre extension internationale. Le groupe CFE reste non seulement un important pourvoyeur d'emplois mais aussi un groupe où il fait bon travailler, comme en atteste notre titre de Top Employer 2012.

Gabriel Marijsse,
Directeur des ressources humaines



CFE partenaire du Fonds VINCI en Belgique

Pour la réinsertion sociale et professionnelle

La Fondation VINCI est, au départ, une émanation du groupe VINCI, l'actionnaire de référence du groupe CFE. Ce dernier a créé en 2012 un Fonds VINCI pour la Belgique, placé sous les auspices de la Fondation Roi Baudouin. Ce Fonds se consacre à la réinsertion professionnelle. Elle poursuit un double objectif qui permet d'aider chacun à trouver sa place dans la société : l'accès à l'emploi et le 'vivre ensemble'.

Dans ce cadre, elle soutient en Belgique des initiatives menées par des organisations poursuivant ces objectifs. Pour l'accès à l'emploi, il s'agit d'initiatives favorisant l'insertion professionnelle de personnes en situation d'exclusion et d'initiatives apportant formation et qualification à ces personnes ou leur donnant les moyens d'être mobiles. Pour le 'vivre ensemble', la Fondation soutient des initiatives dont la finalité est de sensibiliser les jeunes à la citoyenneté ou de réinsérer socialement les personnes les plus isolées, ou encore, des initiatives permettant aux plus démunis l'accès au logement. En 2012, 91 dossiers sont rentrés.

Des formations pour tous

La plus grosse part des formations consiste en formations techniques spécifiques aux métiers : elles sont organisées tant pour les cadres que pour les employés et les ouvriers.

La sécurité constitue le deuxième grand pilier des formations pour les ouvriers et les employés, ces derniers se voyant aussi proposer des cours de langue.

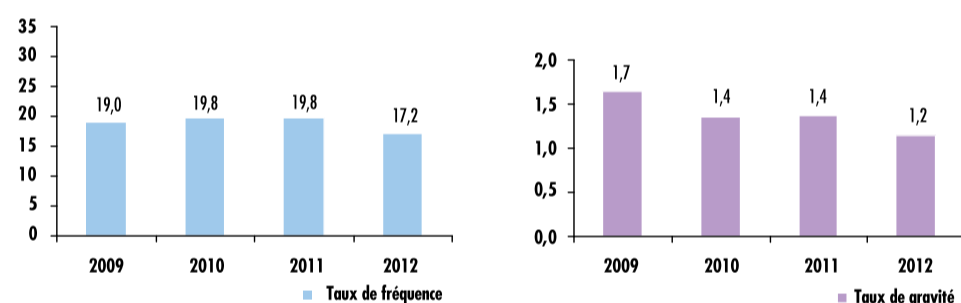
Pour les cadres, ce sont plutôt les formations relatives au management, aux aspects juridiques, à la comptabilité et à l'environnement qui viennent en second lieu, suivies par les formations à la sécurité et les langues.

En projet pour 2013 : des formations spécialement destinées aux jeunes conducteurs de travaux et jeunes chefs de projet et un programme spécifique sur la sécurité sur chantier pour les managers.

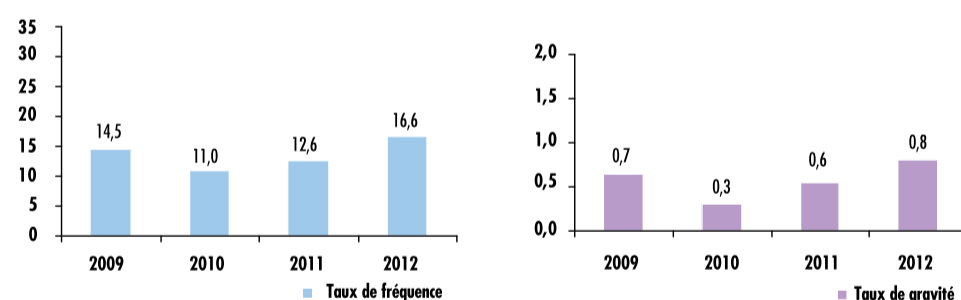


Tableau du taux de fréquence et du taux de gravité

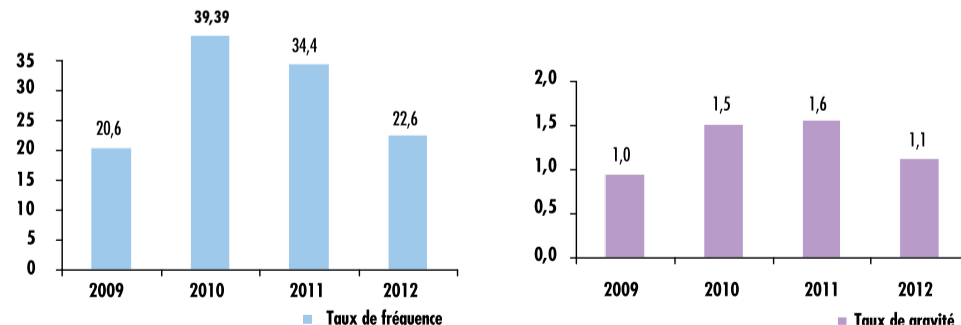
Pôle construction



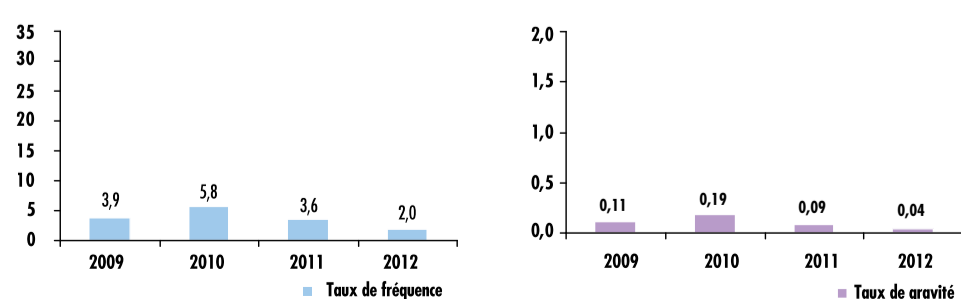
Pôle multitechnique



Pôle rail & routes



Pôle dragage et environnement



L'environnement, un enjeu majeur pour CFE

Le groupe CFE ne se contente pas de parler de développement durable. Il s'est doté d'une politique environnementale cohérente assortie de nombreuses mesures concrètes qui dépassent les obligations légales en la matière. Et chaque jour, ses collaborateurs recherchent des solutions toujours plus durables pour les projets développés et mis en œuvre dans les diverses entités.



▲ Construction en bois à haute performance énergétique pour le CPAS de Bruxelles.

Le respect de l'environnement fait partie intégrante de la stratégie à long terme du groupe CFE. Dès lors, celui-ci a mis en place une politique environnementale cohérente, au service de cinq objectifs majeurs : l'amélioration continue de sa performance environnementale, la mesure de l'impact environnemental de ses activités, l'anticipation de l'évolution des technologies de l'éco-construction et des solutions qui s'y rapportent pour chacun de ses métiers, la prévention des incidents et accidents et enfin, la mise en place au sein du groupe des structures nécessaires pour assurer la prise en compte environnementale dans toutes ses activités.

Un programme impressionnant, qui s'est traduit par diverses initiatives très concrètes : le reporting environnemental annuel, la réduction de la consommation énergétique, la création et les actions de la cellule de développement durable, l'organisation de formations, les initiatives relatives aux matériaux durables...

Mesurer, c'est savoir

Le premier pas durable consiste à prendre conscience de l'ampleur de ses consommations d'énergies et de matières premières et donc de les mesurer. Depuis 2007, un reporting environnemental annuel mesure un grand nombre de facteurs pour prendre en compte l'empreinte environnementale globale de CFE : outre les consommations d'électricité, de gaz et de fioul (non renouvelables) et leur conversion en CO₂ émis, le reporting prend en compte les principaux déchets avec la mesure des parts de déchets triés et recyclés, les productions d'énergie renouvelables au sein du groupe (éoliennes, PV et pellets), les différentes certifications environnementales en cours et leur taux de couverture, les différents projets labellisés, les heures de formations environnementales, les heures de recherches environnementales et les incidents environnementaux. Ce rapport indique notamment que CFE (hors DEME) consomme pour l'ensemble de ses énergies (électricité, gaz, diesel) un peu moins de 1% de son chiffre d'affaires.

Pôle construction

	Gaz naturel kWh	Diesel litre	Electricité kWh	CO ₂ -émission par chiffre d'affaires g eq CO ₂ /EUR *
2009	7.682.173	4.393.545	12.783.440	17,70
2010	9.555.497	4.168.104	10.458.566	18,70
2011	9.625.822	4.704.162	16.420.395	21,10
2012	9.485.044	4.998.281	16.911.124	21,52

Pôle multitechnique

	Gaz naturel kWh	Diesel litre	Electricité kWh	CO ₂ -émission par chiffre d'affaires g eq CO ₂ /EUR *
2009	863.764	715.128	787.238	20,00
2010	983.324	762.674	853.267	24,30
2011	918.981	732.096	892.022	18,90
2012	1.020.345	663.032	1.142.812	16,50

Pôle rail & routes

	Gaz naturel kWh	Diesel litre	Electricité kWh	CO ₂ -émission par chiffre d'affaires g eq CO ₂ /EUR *
2009	1.994.922	1.271.985	1.301.341	72,20
2010	3.252.631	1.319.122	882.421	85,40
2011	3.044.951	1.328.247	963.576	76,90
2012	2.527.684	1.453.714	1.012.235	76,60

Pôle promotion et gestion immobilières

	Gaz naturel kWh	Diesel litre	Electricité kWh	CO ₂ -émission par chiffre d'affaires g eq CO ₂ /EUR *
2009	1.050.898	35.690	1.303.246	31,44
2010	568.431	89.012	90.747	12,15
2011	344.878	130.572	246.797	30,02
2012	839.454	26.036	64.017	24,50

Pôle dragage et environnement

	Gaz naturel kWh	Diesel litre	Electricité kWh	CO ₂ -émission par chiffre d'affaires g eq CO ₂ /EUR *
2009	0	9.370.741	5.853.492	758,55
2010	0	6.491.221	4.060.095	481,19
2011	0	1.069.320	4.213.356	476,30
2012	235.808	1.427.815	4.653.842	506,80

Remarque importante :

CFE a créé en ce début d'année un nouveau pôle d'activité, le pôle Rail & Routes. Ce pôle reprend les activités d'ENGEMA (pose de caténaires et signalisation chemin de fer), de Louis Stevens & Co (signalisation chemin de fer) – activités anciennement reprises dans le pôle multitechnique-, l'activité routière de Aannemingen Van Wellen, ainsi que celle de REMACOM, société spécialisée en pose de voies, acquise en début d'année. L'activité environnementale de CFE (CFE EcoTech) a été transférée au pôle multitechnique.

'Toward Zero Energy', plus que jamais d'actualité

La réduction de la consommation des énergies non renouvelables dans les projets développés par le groupe constitue l'aspect principal des activités de conseil du département de développement durable. Chaque projet a ses particularités.

C'est vrai aussi au niveau des exigences environnementales qui varient d'un client à l'autre, voire, d'une région à l'autre en Belgique. Pratiquement, il s'agit non seulement d'anticiper et d'intégrer les normes belges (les nouveaux immeubles devront

être passifs en 2015 ou 2017, selon les régions) et européennes (les nouveaux immeubles devront être autosuffisants (zéro énergie) en matière énergétique en 2020), mais aussi de repenser la conception des immeubles du point de vue durable et

économique, de proposer des matériaux plus durables et respectueux de l'environnement, d'examiner en priorité les lots techniques et énergivores et de réfléchir à long terme en identifiant toutes les économies potentielles. Bref, un travail gigantesque qui dépasse largement les exigences légales !

L'ensemble de toutes les réductions potentielles identifiées de consommation énergétique se regroupe au sein d'un objectif commun, 'Toward Zero Energy', lancé en 2011 et plus que jamais d'actualité en 2012.

CFE se distingue également par sa capacité à aborder la question des réductions de puissance, ce qui nécessite un know-how spécialisé devenu rare chez les entrepreneurs, cet aspect étant

généralement sous-traité par des bureaux d'études. Autre atout, le groupe possède une base de données de gestion d'immeubles sur une vingtaine d'années, ce qui lui donne une longueur d'avance pour l'évaluation des puissances installées et des coûts de consommation à long terme.

Nos bâtiments et chantiers à l'heure durable

L'effort de réduction de consommation énergétique ne concerne pas que les projets mais aussi, entre autres, les propres bâtiments du groupe et la consommation sur chantier. Plus concrètement, pour le siège social à Bruxelles, les consommations énergétiques ont été réduites de 50% en cinq ans, sans investissements lourds. Le groupe vise aussi une réduction de 20% des émissions de CO₂ de la flotte voitures entre 2012 et 2014.

Concernant les bureaux de chantiers, une étude a été réalisée par le département développement durable et BENELMAT (service matériel), portant sur l'isolation complète et la réduction de consommation de huit conteneurs. Objectif : en faire des conteneurs 'passifs'. Fin 2012, ces conteneurs étaient en test sur le chantier Rode Kruis d'Aannemingen Van Wellen à Mechelen. A suivre en 2013 !

L'importance du choix des matériaux



▲ Nouvelle patinoire olympique - Liège (BE)

Le groupe CFE est entré dans une démarche d'optimisation des matières premières. Le principe est d'utiliser au maximum des matériaux recyclables, si possible à 100%. CFE utilise à cet effet la base de données NIBE, d'origine hollandaise, qui donne une classification environnementale de base des principaux matériaux mis en œuvre, ainsi que l'outil EQUER (Ecoles des Mines Paristech), développé avec l'aide de VINCI, qui calcule le facteur ACV (Analyse du Cycle de Vie) des matériaux. Le groupe CFE participe également avec le Centre Scientifique et Technique de la Construction (CSTC) à la définition d'une base de données ACV belge reprenant des indicateurs environnementaux pour les matériaux utilisés dans le secteur de la construction sur toute la durée de vie des immeubles, en ce compris leurs émissions toxiques vers l'extérieur.

Enfin CFE est également cofondateur et administrateur du pôle de développement durable Greenwin de la région Wallonne, qui associe des universités, des centres de recherches et des entreprises pour développer la recherche environnementale dans le secteur de la construction.

Une réponse personnalisée pour chaque projet

Pour mener à bien ses missions de recherche, d'information et de conseil environnementaux auprès des différentes entités, le groupe s'est doté d'une cellule de développement durable technique, affectée à l'étude d'une série de projets, ce qui est probablement unique dans le secteur. Cette petite équipe qui regroupe actuellement trois ingénieurs et une assistante participe aux diverses soumissions, études et développement de projets (la construction d'un lot de logements passifs, par exemple), à la demande des entités. Elle épluche les cahiers des charges, réalise une pré-étude PEB ou PHPP, recherche le meilleur rapport qualité/prix énergétique, émet des suggestions énergétiques ou durables (matériaux), etc.

La cellule a notamment participé en 2012 au développement d'un gros projet en PPP, la prison de Haren, dans lequel tous les pôles sont impliqués et auquel participaient plusieurs bureaux d'études. L'apport de la cellule a consisté ici à s'efforcer de réduire les puissances installées. Sur 110.000 m² de construction, les puissances installées frigorifiques ont été réduites de près de 30% et celles de chauffage de 35% tandis que les consommations annuelles globales ont été réduites de plus de 35% !

Globalement, CFE peut aujourd'hui estimer que la moitié de ses projets sont optimisés au niveau énergétique et/ou environnemental et que des alternatives sont proposées chaque fois que possible et... que le client le permet (chauffage biomasse, panneaux thermiques et solaires, sondes géothermiques, pompes à chaleur...).

Développement du know-how interne en matière environnementale

Des formations environnementales sont organisées régulièrement, notamment dans le cadre des formations biennuelles organisées par le groupe pour quelque 180 cadres. On y explique les nouvelles technologies durables, la construction d'un immeuble passif, la certification BREEAM, ... Ces formations font éventuellement appel à des personnes extérieures. C'est le cas pour le dernier carrefour multitechnique, une initiative organisée tous les deux ans par le pôle pour son personnel et à laquelle collabore le département de développement durable.

Des séminaires relatifs à la collecte des données du reporting environnemental sont également donnés à l'intention des responsables financiers. L'objectif global de ces formations est de développer un know-how interne en matière environnementale. Une large information est, par ailleurs, divulguée ou mise à disposition de tous les collaborateurs du groupe via des notes de synthèse thématiques destinées aux équipes de chantier (énergie, étanchéité des immeubles, bâtiments passifs, géothermie...) et via l'intranet.

L'évolution la plus marquante ?

Il y a eu en 2012 une grande prise de conscience au sein du groupe du fait que tous les appels d'offres publics en construction de bâtiments concernent des immeubles passifs ou très basse énergie. Il y a deux ans, ce n'était pas le cas, on n'en parlait guère. Le résultat de cette prise de conscience, c'est que plusieurs sociétés du groupe se sont aujourd'hui dotées de spécialistes en énergie. C'est un point très positif.



Michel Guillaume,
Directeur du développement durable

Sur le terrain, l'option durable se confirme résolument !

Les entreprises du groupe CFE intègrent toujours plus le facteur environnemental tant au niveau des projets que pour leurs propres bâtiments et dans leur mode de fonctionnement.

Au sein du pôle construction, plusieurs entreprises ont obtenu la certification ISO 14001 en 2012 ou au début 2013 (Aannemingen Van Wellen, CFE Brabant, MBG, BAGECI, CFE International pour le Tchad et l'Algérie) ; d'autres ont entrepris les démarches afin de l'obtenir (BPC, CLE, CFE Polska). Par ailleurs, résultat d'une attention de plus en plus soutenue aux problématiques environnementales, de nombreux projets ont obtenu ou vont obtenir la certification BREEAM 'very good'. Citons notamment, chez CFE Brabant, l'Hôtel de police de Charleroi qui deviendra une référence en matière de tour passive, et les immeubles de bureaux bruxellois Orban, Pole Star et Elia (passif). Ou encore, parmi d'autres, les immeubles Lichttoren et Onyx à Anvers (Aannemingen Van Wellen) et Belview à Bruxelles (BPC-CFE Brabant), et le projet en cours 'Green Wings' en Pologne où CFE Polska est, par ailleurs, membre fondateur du PLGBC (Polish Green Building Council). Plusieurs immeubles passifs ont été construits, notamment par Amart qui recourt aussi à la géothermie pour le projet Elimo. Quant à BAGECI, elle collabore directement à l'amélioration de l'environnement par son implication dans des projets de stations d'épuration et de pompage des eaux usées.

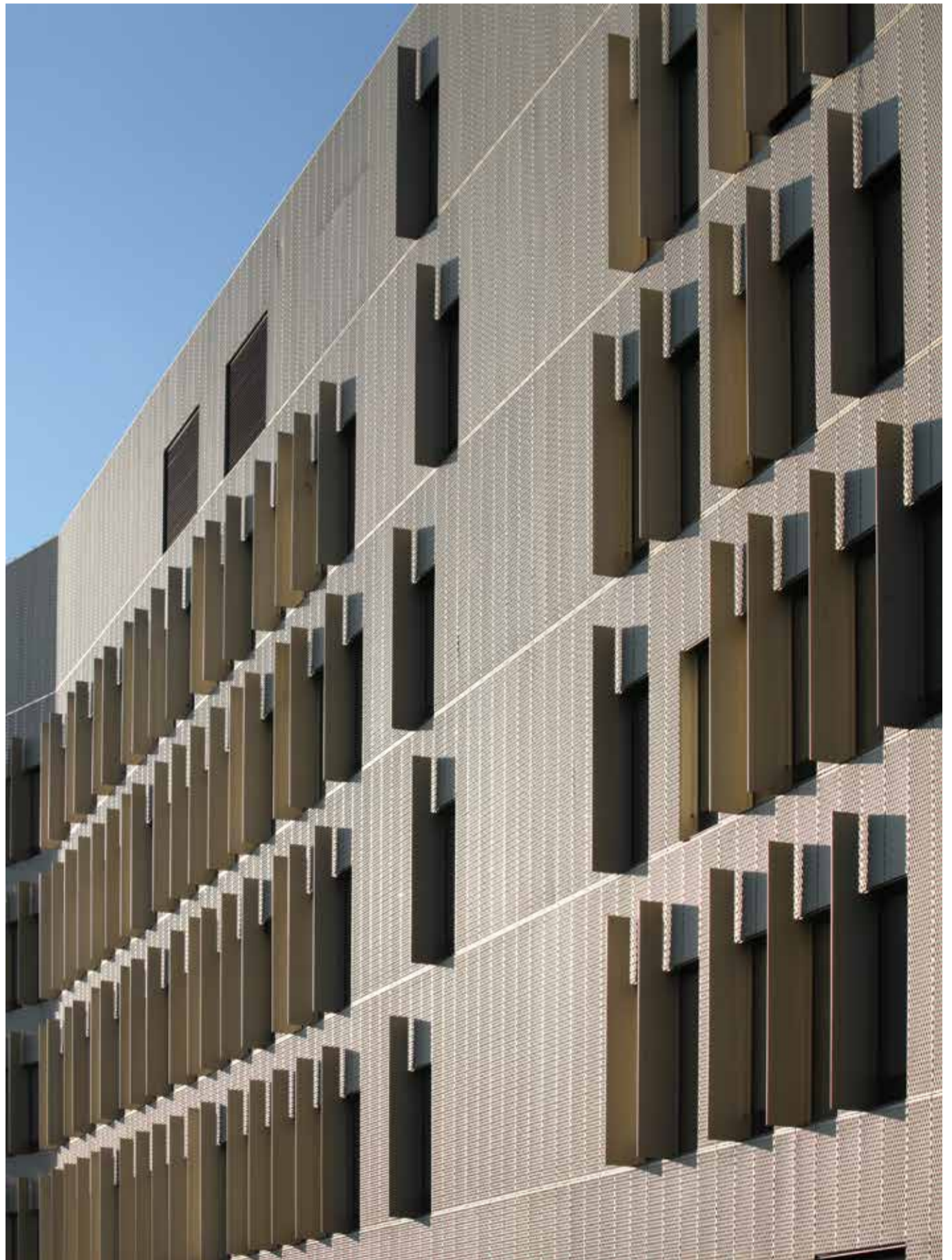
Cette attention à l'environnement se traduit également dans l'ensemble du pôle par une plus grande prise en compte des aspects durables dans les soumissions, offres, etc. et par toute une série d'initiatives : intensification du tri des déchets (qui a valu à CLE le label luxembourgeois 'superdreckschést'), contrat de fourniture d'électricité verte ou d'huiles biodégradables, monitoring et/ou diminution des consommations énergétiques, formations au développement durable, utilisation plus rationnelle du papier... Et l'on peut encore noter la poursuite de l'amélioration des performances (déjà excellentes) en termes d'émissions de CO₂ chez les deux filiales néerlandaises, toutes deux certifiées Prorail au niveau 5, le plus élevé.

Dans le pôle multitechnique, certaines entités sont, par nature, dédiées à la protection de l'environnement. C'est le cas notamment de CFE EcoTech, spécialiste du traitement des eaux usées. Mais à travers les

diverses techniques qu'elles mettent en œuvre, les entreprises du pôle jouent un rôle très concret en termes de réduction des consommations d'énergies non renouvelables et/ou de production d'énergies vertes dans les projets de construction ou de rénovation. Citons notamment l'Hôtel de police de Charleroi et divers logements passifs (Druart), le laboratoire et les bureaux de la Vlaamse Milieu Maatschappij à Gand et plusieurs immeubles de bureaux à Bruxelles (VMA). Belle performance aussi de Nizet qui a installé en 2012 plus d'un Mégawatt photovoltaïque sur diverses toitures (dont la sienne et celle de Stevens, au sein de CFE) et d'ARIADNE qui a assumé toute la partie électrique d'une installation de biogaz aux Pays-Bas. A cela s'ajoutent les travaux de régulation et la sensibilisation des clients à l'évolution des technologies chez be.maintenance qui s'est également dotée de véhicules Eco. De façon générale, les sociétés du pôle recherchent des solutions moins énergivores dans les appels d'offres et les pré-études de faisabilité.

Au sein du pôle Rail & Routes, Aannemingen Van Wellen a réalisé en 2012 les tests d'un revêtement routier silencieux avec des résultats très satisfaisants. L'entreprise s'apprête, par ailleurs, à investir dans une installation permettant le remplacement du mazout par du gaz naturel pour alimenter les brûleurs de sa centrale d'asphalte à Doel, ce qui induira une réduction substantielle en termes de consommation énergétique et d'émissions de CO₂. Récupérer le vieux ballast et le transporter par bateau (Aannemingen Van Wellen) pour le recycler et le réutiliser : c'est le projet à l'essai mené par REMACOM. A la clé, notamment, une réduction du trafic routier et une moindre consommation de matières premières. Les autres sociétés du groupe ne sont pas en reste avec, entre autres, l'électrification de voies ferrées, des contrats d'énergie verte (ENGEMA), la mise en service de panneaux solaires sur le bâtiment de l'entreprise et une limitation des émissions de CO₂ du parc automobile (Stevens).

Le pôle promotion et gestion immobilières a obtenu les certifications BREEAM (Very Good ou Excellent) à plusieurs reprises pour des constructions passives



▲ Construction d'un bâtiment administratif passif - Bruxelles (BE)

ou à très basses consommations. Les projets développés incluent également l'optimisation des consommations à long terme et des frais de fonctionnement des immeubles. Sogesmaint-CBRE, pour sa part, a concrètement mis l'accent sur la mesure et la réduction des consommations énergétiques.

Quant au pôle PPP-Concessions, il intègre systématiquement dans ses réponses aux appels d'offres une étude environnementale approfondie, menée en collaboration avec la cellule de développement durable de CFE. Si les clients imposent de plus en plus de critères, le pôle développe également ses propres exigences afin d'apporter de la valeur ajoutée aux projets.

Concernant les activités de développement portuaire, on notera le regain d'activités en matières énergétiques (Rent-A-Port Energy) avec, notamment, la participation à trois grands projets éoliens offshore devant la côte belge et l'implication dans un projet innovant d'Elia visant l'optimisation des câbles Haute Tension (H.T.) sous eau entre les parcs offshore et la côte belge (projet Stopcontact op zee (Prise électrique en mer)).

Le groupe DEME, dont les sociétés constituent le pôle dragage, est certifié 14001 pour toutes ses activités. Il a comme objectif de limiter dans la mesure du possible l'incidence de ses travaux de dragage sur la faune et la flore et limite strictement

ses rejets non recyclables, sa consommation d'énergie non renouvelable, ses consommations d'eau et sa production de déchets non recyclables.

Par ailleurs, DEME travaille activement à la production d'énergie renouvelable à travers ses participations à la construction d'éoliennes en mer du Nord (C-Power) et au développement en interne d'un *know-how* spécifique reconnu mondiale-ment dans ce domaine (Power@Sea et DEME Blue Energy). Le groupe possède aussi plusieurs entreprises de dépollution de sols et de retraitement de boues (DEC-Ecoterres, Terranata, Terra-Nova, Purazur, DBE, Power@Sea, CTOW) ■

COLOPHON

COMPAGNIE D'ENTREPRISES CFE SA
Fondée à Bruxelles le 21 juin 1880
Siège de la société :
avenue Herrmann-Debroux 42,
1160 Bruxelles - Belgique
Numéro d'entreprise 0400.464.795
RPM Bruxelles
Téléphone: +32 2 661 12 11
Téléfax: +32 2 660 77 10
E-mail: info@cfe.be

Responsable de l'édition :
Yves Weyts

Rédactrice en chef :
Ann Vansumere
Tél. +32.2.661.13.97
ann_vansumere@cfe.be

Copyright des photos et montages, par ordre alphabétique :
Ateliers Jean Nouvel - MDW Architecture
Ariane Delacre
DEME
Philippe van Gelooven
Tom D'Haenens

Conception et réalisation :
Anteno Marketing & Communicatie
Cogels Osylei 19
BE 2600 Berchem

Ce rapport annuel est disponible en français, en néerlandais et en anglais.