

RAPPORT D'ACTIVITÉ 2017



Roulons autrement

02 2017 EN IMAGES

14 PROFIL

16 MESSAGE DU PRÉSIDENT

17 COMITÉ DE DIRECTION

18 CHIFFRES CLÉS

24 INVESTIR

Un modèle économique de temps long

34 CONSTRUIRE

2017, année de tous les chantiers

48 PRÉSERVER

Éviter, réduire et compenser les impacts sur l'environnement

56 VEILLER

Assurer la sécurité des clients et des salariés

66 ACCOMPAGNER

Offrir tous les services d'un opérateur de mobilité

78 INNOVER

Favoriser la transformation des métiers et des usages de l'autoroute

88 S'ENGAGER

Agir pour la sécurité routière
Promouvoir la culture et le patrimoine

RAPPORT D'ACTIVITÉ 2017

2017

En images







1 – Construction

2017 a été l'année de tous les chantiers, avec 549 opérations en phase d'études ou de travaux – 303 sur le réseau ASF, 149 sur le réseau Cofiroute et 97 sur le réseau Escota.

2 – Innovation

Le 12 juillet 2017, une Citroën C4 Picasso a franchi la barrière de Saint-Arnoult-en-Yvelines, sur l'A10, sans aucune intervention du conducteur et en conditions réelles de trafic.

②



1 – Service clients

Onze étapes sportives étaient proposées sur le réseau VINCI Autoroutes du 7 juillet au 26 août 2017.

2 – Conduite responsable

Lors des Étapes estivales, la Fondation VINCI Autoroutes pour une conduite responsable accueille les voyageurs dans des espaces « sieste » et mène des actions de sensibilisation sur les risques liés à la somnolence au volant.

①



1, 2, 3, SIESTEZ!





①

1 — Biodiversité

Les écoponts, protégés par de hautes palissades, créent un environnement propice pour le passage de la grande faune, assurant ainsi une continuité écologique de part et d'autre de l'autoroute. Depuis 2010, 15 nouveaux écoponts ont été construits sur le réseau VINCI Autoroutes.

2 — Patrimoine culturel

Depuis juillet 2017, sur l'aire de Narbonne-Vinassan sud (A9), près de la ville natale de Charles Trenet, une statue et un parcours artistique invitent à la découverte de l'œuvre du « fou chantant », qui célébra jadis la « Nationale 7 » évocatrice de vacances...



②



Mobilités du quotidien

Aboutissement du plus grand chantier autoroutier de ces dernières années en France, la nouvelle autoroute A9, mise en service fin mai 2017 à Montpellier, constitue une nouvelle génération d'infrastructure adaptée aux besoins de mobilité des métropoles et de leur territoire.





①

1 – Sécurité des femmes et des hommes en jaune

Pour sensibiliser les conducteurs à la sécurité des personnels en intervention sur le réseau, la Fondation VINCI Autoroutes a organisé un concours de création de messages ouvert aux usagers de l'autoroute comme aux salariés. Les meilleures propositions ont été affichées durant tout l'été 2017 sur les panneaux lumineux du réseau.

2 – Viabilité hivernale

Les épisodes neigeux intenses de l'hiver 2017-2018 ont fortement mobilisé les équipes de VINCI Autoroutes, qui disposent d'un parc de près de 700 camions de salage et de déneigement.



2

332

DV-2002B 19

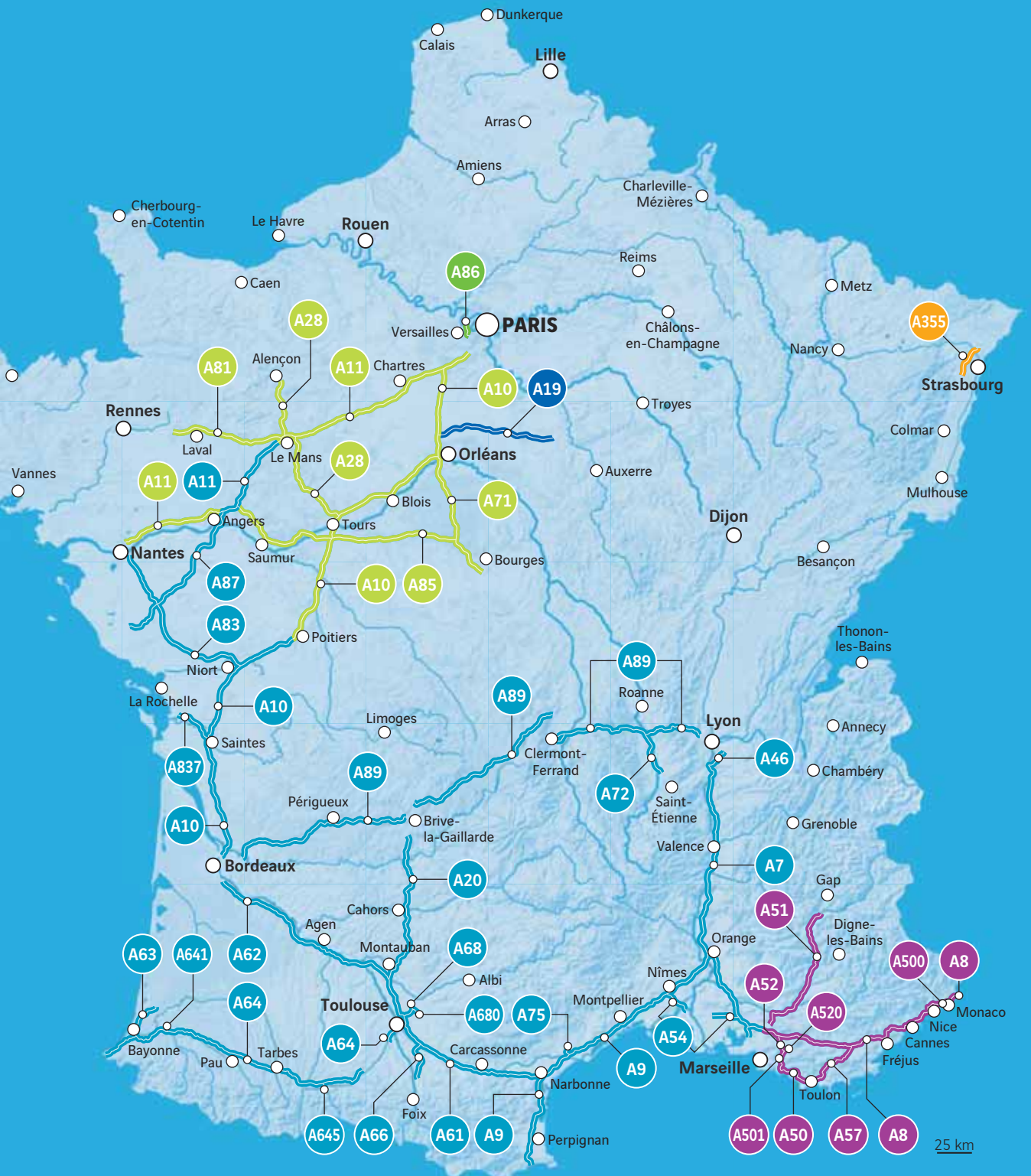
PROFIL

Partenaire de l'État et des collectivités territoriales, VINCI Autoroutes dessert en France 10 régions, 45 départements, 14 métropoles, plus d'une centaine de villes de plus de 10 000 habitants et des milliers de communes rurales situées à proximité de son réseau concédé, long de 4 443 km. VINCI Autoroutes investit continuellement – près de 11 milliards d'euros depuis 2006 – pour l'élargissement, la modernisation et la requalification environnementale du réseau, et réalise des aménagements qui améliorent la desserte des zones urbaines et périurbaines. Au quotidien, les 6 300 collaborateurs de VINCI Autoroutes se mobilisent pour offrir à leurs clients une expérience du voyage irréprochable, dans les meilleures conditions de sécurité, d'accompagnement et de qualité de service.



ÉCHÉANCE DES CONCESSIONS

- ESCOTA : 2032
- COFIROUTE : 2034
- ASF : 2036
- ARCOUR : 2070
- ARCOS : 2070
- DUPLEX A86 : 2086



AU SERVICE DE TOUTES LES MOBILITÉS

Déplacements de longue distance et trajets du quotidien, desserte des métropoles et irrigation des territoires ruraux, transports individuels et collectifs, véhicules électriques et autonomes : l'autoroute s'adapte à tous les besoins de mobilité et se réinvente pour mieux y répondre.

Associées historiquement à la construction du réseau autoroutier français, nos sociétés concessionnaires se mobilisent aujourd'hui pour le moderniser. En 2017, 549 opérations étaient en cours d'études ou de travaux sur notre réseau, faisant de VINCI Autoroutes l'un des principaux maîtres d'ouvrage privés de travaux publics en France. Financés notamment par les investissements du Plan de relance autoroutier, ces multiples chantiers améliorent la fluidité et la sécurité des déplacements grâce aux élargissements de sections, et la mobilité dans les grandes agglomérations et autour d'elles grâce à de nouveaux aménagements périurbains. À cet égard, le déplacement de l'A9 à Montpellier, plus important chantier autoroutier depuis cinq ans en France, est emblématique d'une nouvelle génération d'infrastructures réconciliant l'autoroute avec la ville. Simultanément, une large part des opérations en cours est consacrée à la préservation de la biodiversité et des centaines d'espèces qu'abritent les « dépendances vertes » de l'autoroute. Nos investissements dans ce domaine se sont élevés à 150 millions d'euros en sept ans, permettant la réalisation de 177 aménagements environnementaux tels que des écoponts, écoducs et des ouvrages hydrauliques.

Dans le même temps, nos métiers se transforment grâce aux technologies et aux nouveaux usages numériques. Que ce soit pour faciliter la réalisation des chantiers et la coordination avec toutes leurs parties prenantes, pour optimiser dans la durée la maintenance du patrimoine autoroutier, pour enrichir le dispositif d'information mis à la disposition de nos clients ou pour personnaliser la relation avec eux, nous abordons les nouvelles technologies comme un levier de réingénierie de l'ensemble des processus de l'entreprise. Au service de l'excellence opérationnelle, afin d'offrir à nos clients une expérience du voyage irréprochable, notre politique d'innovation vise aussi à favoriser à long terme le développement de nouveaux usages des transports. Covoiturage ou lignes de cars express aujourd'hui, véhicules autonomes demain : l'autoroute, grâce à une capacité de desserte fine que n'offrent pas les autres moyens de transport, grâce aussi à l'intégration de technologies innovantes dans ses équipements et son organisation, sera demain au service de toutes les formes de mobilité.

Aux côtés de nos partenaires, de l'État et des collectivités territoriales, notre volonté est de participer au développement d'une mobilité inclusive, connectée, sûre et efficiente, indispensable à la cohésion sociale et à la compétitivité économique des territoires.

Pierre Coppey,

président de VINCI Autoroutes,
directeur général adjoint de VINCI



PIERRE COPPEY
Président de VINCI Autoroutes
Directeur général adjoint de VINCI



SÉBASTIEN MORANT
Directeur général de VINCI Autoroutes
Directeur général d'ASF



PATRICK PRIAM
Directeur financier



MARC BOURON
Directeur général de Cofiroute



PAUL MAAREK
Directeur de la transformation digitale
Président d'Escota



BLAISE RAPIOR
Directeur général d'Escota



JOSIANE COSTANTINO
Directrice des ressources humaines



FRANÇOIS-BRICE HINCKER
Directeur de la communication



YANN DEGUET
Directeur du marketing et des services

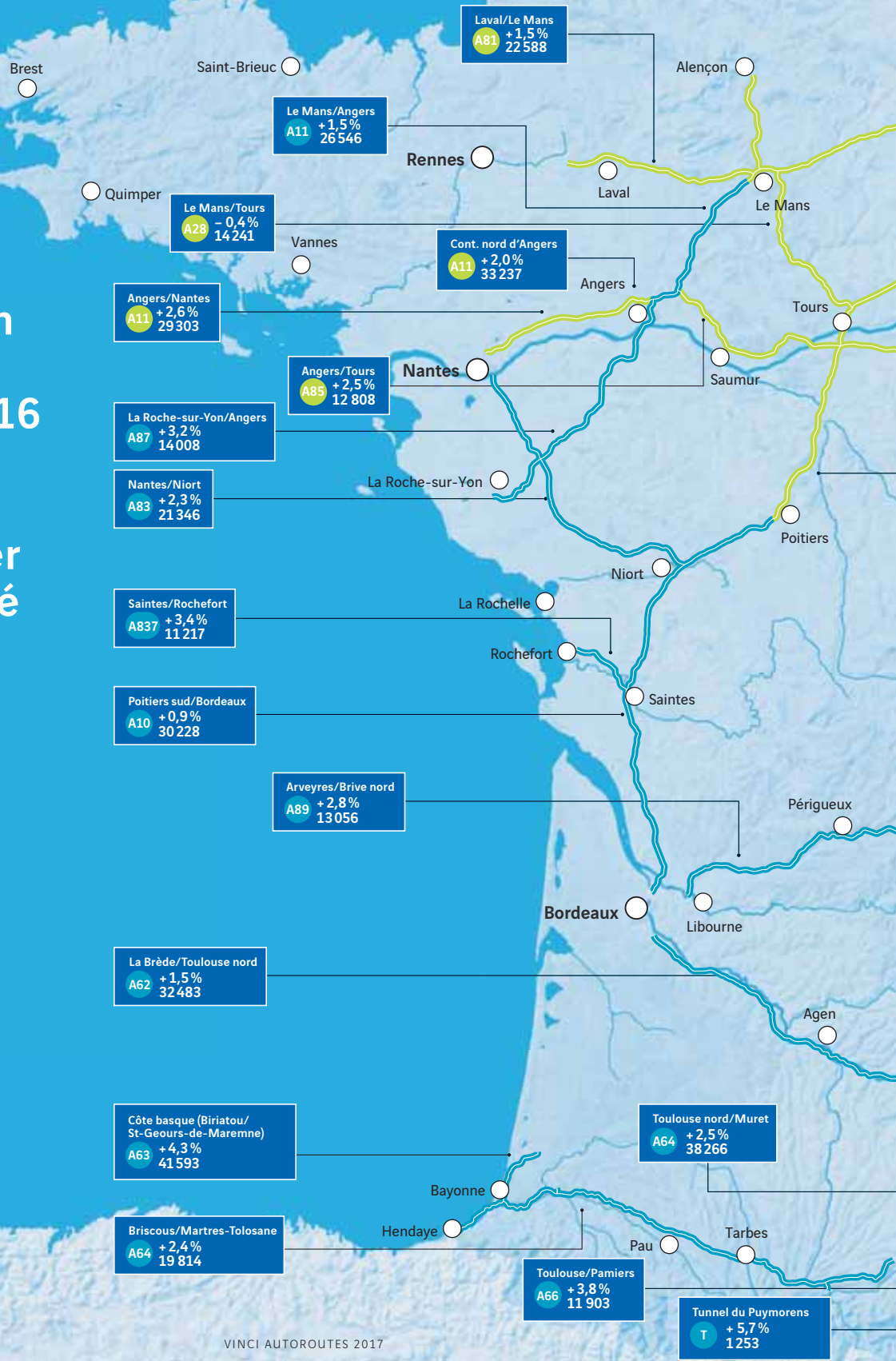


CHRISTOPHE HUG
Directeur de la construction



FABRICE FRAJUT
Directeur des systèmes d'information

Évolution du trafic 2017/2016 et trafic moyen journalier annualisé





4 443 km

d'autoroutes concédées

6 309

salariés

2,43 millions

de transactions par jour

320

gares de péage

636 342

appels reçus par an au 3605

266

aires de repos

187

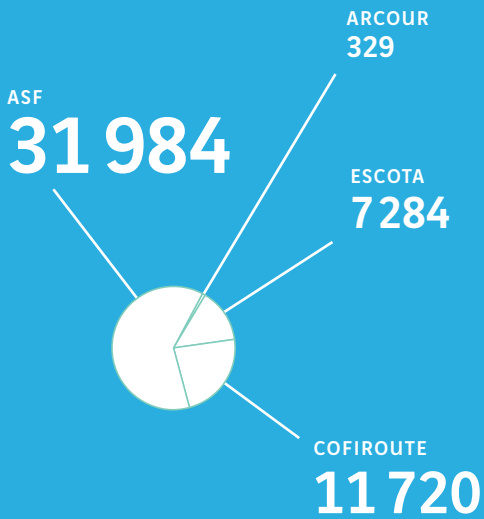
aires de services

70 966 heures

de formation sécurité

NOMBRE DE KILOMÈTRES PARCOURUS EN 2017

en millions



TOTAL

VINCI AUTOROUTES

51 316

CROISSANCE DU TRAFIC EN 2017

en pourcentage



ASF	1,5%
Cofiroute	0,4%
Escota	1,4%
Arcour	3,2%

TOTAL VINCI AUTOROUTES **1,3%**



ASF	4,3%
Cofiroute	4,5%
Escota	3,6%
Arcour	10,8%

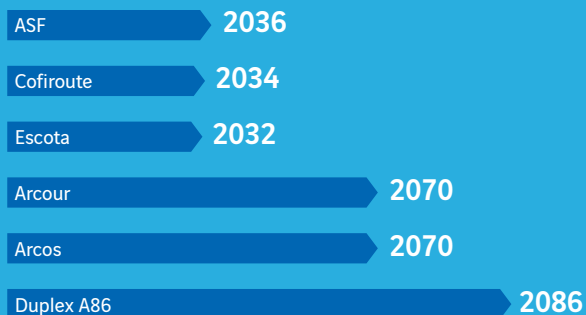
TOTAL VINCI AUTOROUTES **4,3%**



ASF	1,9%
Cofiroute	1,0%
Escota	1,6%
Arcour	4,1%

TOTAL VINCI AUTOROUTES **1,7%**

ÉCHÉANCE DES CONCESSIONS



NOMBRE TOTAL DE TRANSACTIONS EN 2017

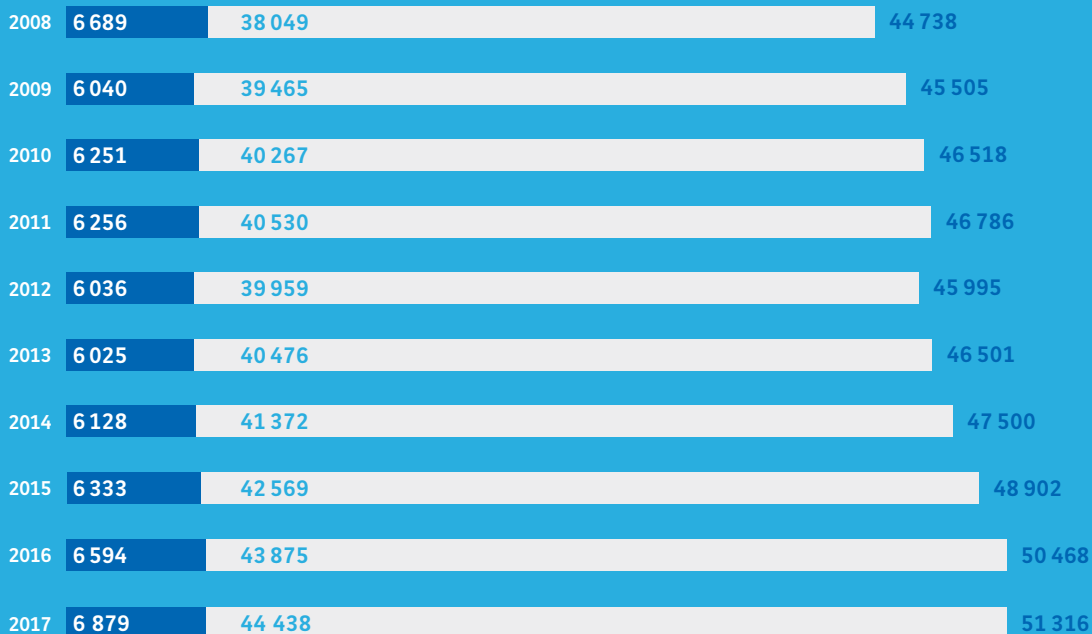
en milliers



Chiffres clés

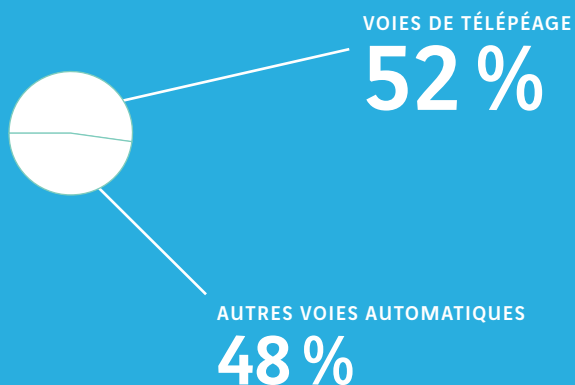
ÉVOLUTION DU TRAFIC

en millions de kilomètres parcourus



RÉPARTITION DES TRANSACTIONS AU PÉAGE

en pourcentage

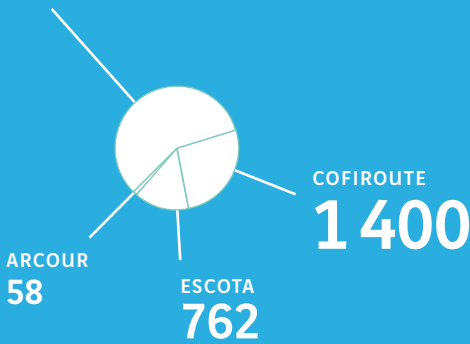


CHIFFRE D'AFFAIRES 2017

* Hors chiffre d'affaires travaux des filiales concessionnaires, en millions d'euros

ASF

3 053



TOTAL

VINCI AUTOROUTES

5 277*

* Autres filiales: + 4 M€.

INVESTISSEMENTS 2017

en millions d'euros

ASF	420
Cofiroute	132
Escota	132
Autres filiales	35

TOTAL VINCI AUTOROUTES 719

ENDETTEMENT NET

AU 31/12/2017*

en millions d'euros

ASF	8 780
Cofiroute	3 773
Escota	1 576
Arcour	604
Autres entités	6 220

TOTAL VINCI AUTOROUTES 20 954

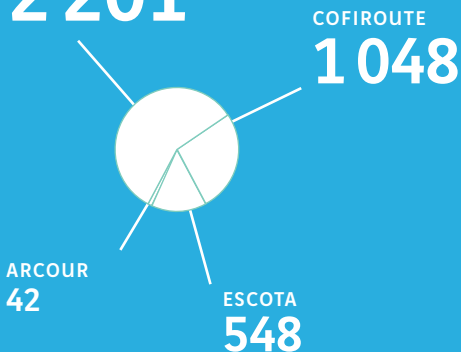
* ASF y compris filiales hors Escota.

EBITDA 2017

Capacité d'autofinancement avant impôt et coût de l'endettement financier net, en millions d'euros

ASF

2 201



TOTAL

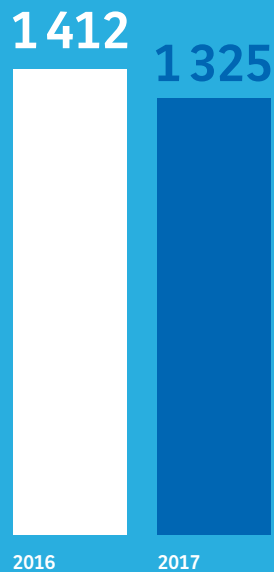
VINCI AUTOROUTES

3 850*

* Autres filiales: + 11 M€.

RÉSULTAT NET PART DU GROUPE

en millions d'euros







INVESTIR

Un modèle économique
de temps long

+ 1,3 %

C'est la progression du trafic des véhicules légers sur le réseau VINCI Autoroutes en 2017.



+ 4,3 %

C'est la progression du trafic des poids lourds en 2017 sur le réseau VINCI Autoroutes, qui a retrouvé les niveaux atteints avant la crise de 2008.



DES PERFORMANCES ROBUSTES

Confirmant la tendance de 2016, le trafic sur le réseau VINCI Autoroutes a poursuivi sa croissance (+ 1,7 %). La progression a été de + 1,3 % pour le trafic des véhicules légers et de + 4,3 % pour celui des poids lourds. Ce dernier, bénéficiant de l'environnement de reprise économique en Europe, a retrouvé les niveaux atteints avant la crise financière de 2008.

La croissance du trafic et l'augmentation des péages au 1^{er} février 2017, en application des clauses tarifaires des contrats de concession, ont fait progresser le chiffre d'affaires de + 3,2 % à 5,3 milliards d'euros. Dans le même temps, les efforts continus pour améliorer la performance opérationnelle, en prenant notamment appui sur les technologies digitales pour optimiser le fonctionnement de chaque filière de métier, ont permis d'atteindre un niveau de marge d'Ebitda sur chiffre d'affaires de 73,0%.

UN HAUT NIVEAU D'INVESTISSEMENT

Les investissements se sont maintenus en 2017 à un niveau élevé : 719 millions d'euros.

En cumul depuis 2006, année de la privatisation des réseaux ASF et Escota et de leur intégration au sein de VINCI Autoroutes, ils s'élèvent à près de 11 milliards d'euros.

Plan de relance autoroutier

Aux investissements inscrits dans les contrats de plan des sociétés concessionnaires, se sont ajoutés ceux réalisés au titre du Plan de relance autoroutier. Dans le cadre de ce plan, VINCI Autoroutes consacre près de 2 milliards d'euros à des travaux d'élargissement,



de modernisation et de requalification environnementale de son réseau, soit 150 opérations au total, réparties sur 31 départements. La contrepartie est l'allongement des durées des concessions – de 4 ans et 2 mois pour le réseau Escota, 2 ans et 6 mois pour le réseau Cofiroute, et 2 ans et 4 mois pour le réseau ASF.

Après le lancement opérationnel en 2016, 2017 a été une année de forte mobilisation pour le déploiement de ce plan. En fin d'année, plus de 40 % des investissements programmés avaient déjà été engagés (*lire chapitre suivant « Construire »*). ►

2

milliards d'euros :
c'est le montant investi par
VINCI Autoroutes dans le cadre
du Plan de relance autoroutier.

11

milliards d'euros :
c'est le montant total des
investissements de
VINCI Autoroutes depuis 2006.





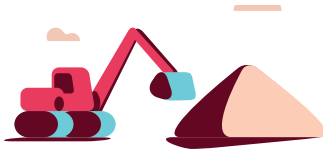
► Plan d'investissement autoroutier

Un nouveau Plan d'investissement autoroutier a fait l'objet d'un accord avec le Gouvernement en janvier 2017. Il porte sur une série d'aménagements décidés par l'État en concertation avec les collectivités locales afin d'améliorer notamment, dans le prolongement des réseaux interurbains, l'accès aux métropoles et la connexion entre l'autoroute et les territoires. En cours de finalisation, cet accord prévoit la réalisation sur le réseau VINCI Autoroutes de 24 opérations, représentant un investissement de plus de 400 millions d'euros. ►



24

opérations sont prévues dans le cadre du Plan d'investissement autoroutier sur le réseau VINCI Autoroutes, représentant un montant total de plus de 400 millions d'euros.



Les besoins d'investissements dans les infrastructures de transport en Europe

Selon les données recueillies par le Boston Consulting Group en collaboration avec le Forum économique mondial et l'université d'Oxford, l'Europe dépense dans la période actuelle près de 300 milliards d'euros par an pour ses infrastructures de transport. Les études estiment que ce chiffre sera multiplié par cinq d'ici 2030, ce qui témoigne de l'importance des besoins de financement.

Même avec ce niveau d'investissement, il restera un écart de 20 % à 25 % par rapport aux besoins, tant la demande est élevée. À l'échelle mondiale, ce sont 1 000 milliards d'euros qui manqueront chaque année pour y répondre. Dans ce contexte, la part des investissements privés va nécessairement progresser. C'est toute la vertu du schéma des concessions, qui permet de financer des infrastructures d'utilité publique en mettant à contribution les usagers, sans peser sur les dépenses publiques ni sur les impôts.

45

giga-octets de données, soit 235 000 pages de documents imprimés, ont été transmis par VINCI Autoroutes à l'Arafer en 2017, dans le nouveau cadre de contrôle exercé par cette autorité indépendante.



UN ENDETTEMENT MAÎTRISÉ

La pérennité du cadre contractuel des concessions permet d'inscrire dans la durée les investissements autoroutiers et leur financement. VINCI Autoroutes supporte ainsi une dette importante. Au 31 décembre 2017, l'endettement net de ses sociétés s'élevait à 21 milliards d'euros. Ce montant a baissé de 1,4 milliard d'euros sur un an. Dans des conditions de marché très favorables, les sociétés ASF, Cofiroute et Arcour (concessionnaire de l'A19) ont réalisé durant l'année quatre financements obligataires, pour un montant total de près de 2,7 milliards d'euros, optimisant ainsi le coût de la dette tout en allongeant sa maturité moyenne.

Un cadre de contrôle renforcé pour les concessions autoroutières

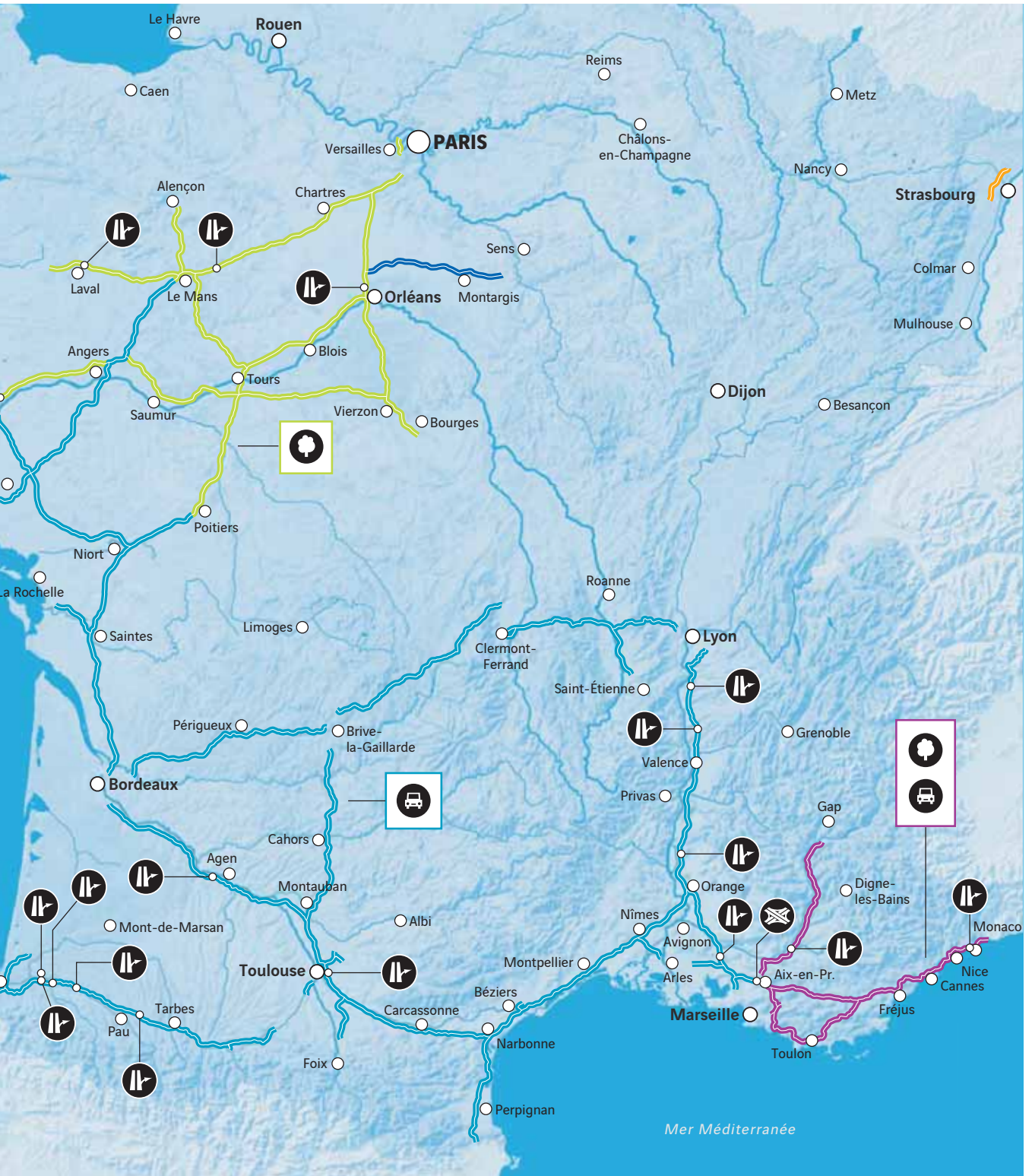
La loi du 6 août 2015 pour la croissance, l'activité et l'égalité des chances (dite « loi Macron ») a réformé la gouvernance des contrats portant sur les concessions autoroutières en attribuant de nouvelles missions de contrôle à une autorité publique indépendante, l'Arafer (Autorité de régulation des activités ferroviaires et routières). Depuis le 1^{er} février 2016, l'Arafer assure le contrôle des procédures de passation et d'exécution des marchés de travaux, de fournitures et de services attribués par les sociétés concessionnaires, ainsi que le contrôle des procédures de passation des contrats d'exploitation des installations annexes sur les aires de services. L'Arafer formule également des avis préalables sur les projets de concessions et leurs avenants, et assure un suivi économique et financier des concessions.



Comme le Plan de relance autoroutier, le Plan d'investissement autoroutier prévoit la réalisation d'aménagements environnementaux tels que des écoponts.

PLAN D'INVESTISSEMENT AUTOROUTIER (Projet)





ZOOM Enquête

Les besoins de mobilité des Français et des Européens



Ipsos et le Boston Consulting Group ont réalisé en 2017, pour l'Association des sociétés françaises d'autoroutes (ASFA), une étude analysant la perception et les attentes des ressortissants de dix pays de l'Union européenne vis-à-vis des infrastructures de transport. Menée auprès de 10 000 Européens, dont 1 000 Français, l'étude met en lumière de fortes attentes en matière de mobilité.



Plus d'un Français sur quatre

a le sentiment d'être « un peu trop loin de tout » (27% vs 26% pour la moyenne européenne). C'est – logiquement – davantage le cas des Français habitant en zone rurale (46%). Ceux qui ont le sentiment d'être « loin de tout » sont 40% à penser que, là où ils habitent, les pouvoirs publics en font plutôt moins qu'ailleurs pour le bien-être des habitants.





L'investissement

dans les infrastructures de transport est plébiscité par les Français, qui se montrent dans l'ensemble moins critiques que la moyenne des Européens quant au niveau d'investissement des pouvoirs publics. Ils sont néanmoins une majorité à considérer que ces investissements restent insuffisants en ce qui concerne l'accompagnement des nouvelles formes de mobilité (62% au sujet des stations de

recharge des véhicules électriques, vs 74% pour la moyenne européenne) mais aussi le réseau ferroviaire (54% vs 62%). Les Français considèrent que toutes les initiatives visant à favoriser l'intermodalité leur permettraient de se déplacer plus facilement dans leur vie quotidienne, notamment des gares routières mieux connectées aux transports en commun (73%) ou encore des emplacements réservés, à l'entrée des autoroutes, pour y laisser leur véhicule et prendre un autre mode de transport sur autoroute ou voie rapide (66%).



74%

des Français se disent satisfaits de leurs infrastructures routières (67% en moyenne en Europe). Toutefois, comme la moyenne européenne, ils se disent majoritairement mécontents (58%) de la fluidité du trafic aux heures de pointe.

Ils expriment de réelles critiques sur le niveau d'intermodalité des moyens de transport dont ils disposent aujourd'hui. Ils ne sont que 45% à être satisfaits des points de correspondance entre les différents modes de transport (vs 44% en Europe) et 49% en ce qui concerne le réseau de transports en commun urbain (vs 45% pour l'ensemble des pays européens).



43%

des Français estiment qu'il est parfois difficile d'utiliser les transports en commun situés à proximité de leur lieu de vie (vs 35% pour la moyenne européenne). Si les Français n'utilisent pas plus souvent les transports en commun, c'est avant tout, selon eux, à cause d'un mauvais maillage du territoire : des destinations mal desservies (48% mettent en avant cette raison vs 41% des Européens) et des arrêts de transport en commun trop éloignés de chez eux (23% vs 18% des Européens). Selon eux, la fréquence de passage est également trop faible (39% citent cette explication, vs 42% des Européens), ce qui expliquerait le recours massif à la voiture individuelle.



7h12

C'est le temps que les Français passent en moyenne par semaine à se déplacer (du lundi au vendredi), soit 2h23 de moins que la moyenne des Européens (qui y consacrent 9h35). En France, encore plus qu'ailleurs, la voiture est le moyen de transport incontournable et ce, pour la quasi-totalité des trajets du quotidien : que ce soit pour se rendre sur son lieu de travail ou d'études (67% vs 61% pour la moyenne européenne), aller faire ses courses alimentaires importantes (86% vs 73%) ou encore emmener ses enfants pour leurs activités quotidiennes (69% vs 56%).



Les innovations

dans le domaine de la mobilité vont bouleverser leurs déplacements, estiment les Français. Ils considèrent (à 83% vs 73% pour l'ensemble des Européens) que, dans quinze ans, ils pourront rouler dans des véhicules électriques sur de longues distances sans problème d'autonomie, qu'ils laisseront leur voiture à l'entrée de la ville et n'utiliseront que des transports en commun accessibles depuis leur stationnement (75% vs 70% des Européens), et que les véhicules ne rejeteront plus de gaz à effet de serre (72% vs 68% des Européens). Ils sont également convaincus que l'on pourra rouler dans des voitures autonomes sur des voies réservées sur autoroute (58% vs 52% des Européens), voire sur toutes les routes (52% vs 46%), et que toutes ces innovations auront des conséquences positives sur leur vie de tous les jours (72% vs 77% des Européens).



En vidéo

Gare autoroutière de Briis-sous-Forges : quand grande banlieue et métropole se rapprochent.

À voir sur <https://bit.ly/211QY02>



C63

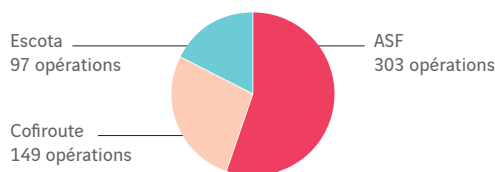


CONSTRUIRE

2017, année de
tous les chantiers

549

chantiers étaient à l'étude ou en travaux en 2017 sur le réseau VINCI Autoroutes.



VINCI AUTOROUTES, L'UN DES PRINCIPAUX MAÎTRES D'OUVRAGE PRIVÉS DE TRAVAUX PUBLICS EN FRANCE

2017 a été une année particulièrement intense en matière de construction. 549 opérations étaient en cours d'études ou de travaux durant l'exercice – 303 sur le réseau ASF, 149 sur le réseau Cofiroute et 97 sur le réseau Escota. VINCI Autoroutes est ainsi, dans la période actuelle, l'un des principaux maîtres d'ouvrage privés de travaux publics en France.

Les opérations en cours génèrent au total 2 650 emplois directs (équivalent temps plein par an) sur les chantiers – et 4 300 en incluant les emplois hors chantiers (bureaux d'études, maîtrise d'œuvre, prestataires divers).

L'activité de maîtrise d'ouvrage mobilise plus de 200 collaborateurs au sein de la direction de la construction de VINCI Autoroutes et des directions des opérations implantées localement sur les principaux chantiers. Elle se caractérise à la fois par un haut niveau d'expertise technique, illustré notamment par le développement de nouveaux outils numériques améliorant la coordination entre tous les acteurs des chantiers (*lire ci-contre*), et par une pratique systématique de la concertation. Par délégation de l'État concédant et en partenariat avec les collectivités territoriales, VINCI Autoroutes anime la gouvernance des projets qui lui sont confiés, et veille à leur bon déroulement en nouant un dialogue de proximité avec toutes les parties prenantes. Cette démarche de concertation est déterminante non seulement pour susciter l'adhésion autour des projets et favoriser leur acceptabilité, mais aussi pour que leur réalisation bénéficie pleinement à l'économie et au tissu social des territoires concernés.

①



1 et 2 – Le chantier de déplacement de l'A9 au niveau de Montpellier, achevé avec la mise en service fin mai 2017 de la nouvelle infra-

structure, a mobilisé 300 entreprises et jusqu'à 1 500 personnes simultanément, soit au total 4,2 millions d'heures de travail.

②



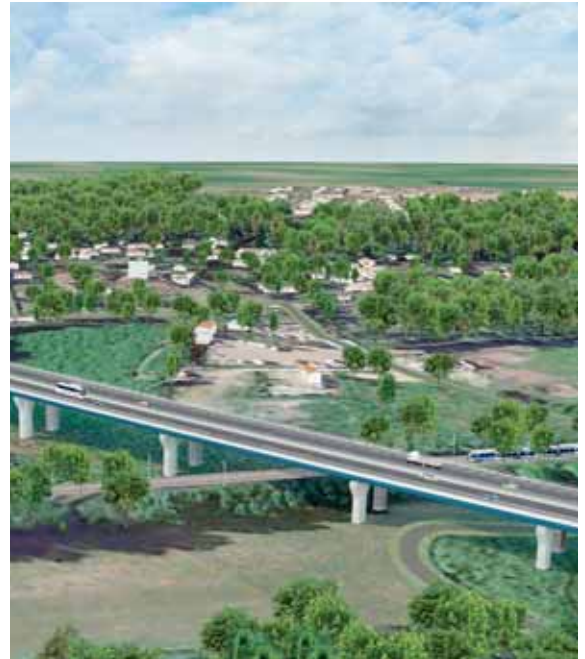
DE MULTIPLES PROJETS EN COURS SUR LE RÉSEAU

Nouvelles sections

A9 Montpellier. Plus important chantier autoroutier des cinq dernières années en France, le déplacement de l'A9 au niveau de Montpellier, sur le réseau ASF, s'est achevé avec la mise en service fin mai 2017, avec plus de six mois d'avance sur le planning contractuel, de cette infrastructure périurbaine de nouvelle génération. Représentant un investissement de près de 800 millions d'euros à la charge de ►

2 650

emplois directs ont été générés par les chantiers sur le réseau VINCI Autoroutes en cours en 2017.



Chantiers autoroutiers en « full BIM »

VINCI Autoroutes expérimente depuis 2017 sur ses grands chantiers d'élargissement (celui de l'A63 en particulier) l'utilisation intégrale du BIM (*Building Information Modeling*), encore exceptionnelle pour des projets d'infrastructures à la différence des projets de bâtiments. Grâce au « full BIM », les données

consolidées en phase d'études alimentent le dialogue autour de la maquette numérique tout au long de la phase de travaux, améliorant ainsi la collaboration entre tous les acteurs du chantier. Ces informations sont utilisées également pour planifier et optimiser à long terme les opérations de maintenance de l'infrastructure.

L'A9, une infrastructure périurbaine de nouvelle génération

83 % des Montpelliérains affirment que le déplacement de l'A9 était nécessaire, et 88 % jugent qu'il a permis de sécuriser le trafic autoroutier. *Source : Kantar, 2017.*

► VINCI Autoroutes, le projet consistait, sur cet axe emprunté chaque jour par 100 000 véhicules en moyenne, à séparer les trafics de transit et de proximité en créant une nouvelle section autoroutière de 12 km au sud de Montpellier, et à « doubler » l'autoroute existante sur 13 km à l'est et à l'ouest de l'agglomération, en passant de 2 x 3 à 4 x 3 voies.

Le chantier a mobilisé 300 entreprises et jusqu'à 1 500 personnes simultanément. Au total, ce projet représente 4,2 millions d'heures de travail qui ont apporté une contribution significative à l'emploi local (*lire aussi zoom page 46*). Outre les 25 km d'infrastructure à créer ou réaménager, les travaux incluaient la construction de deux viaducs, dont l'un de 600 m au-dessus du Lez et de la Lironde, de 60 ouvrages d'art courants, routiers et hydrauliques, de 34 bassins de protection des eaux et de 60 000 m² d'écrans acoustiques. Les travaux ont été réalisés en partie sous circulation, sur l'une des autoroutes les plus fréquentées de France, ce qui a nécessité un phasage particulièrement complexe. Ils ont été menés en grande partie la nuit, notamment lors de la démolition et de la reconstruction des passages supérieurs, afin que la neutralisation totale ou partielle des voies de circulation ait le moins d'impact possible sur le trafic. Aux côtés des entreprises en charge des travaux, ces opérations ont mobilisé les équipes d'exploitation du réseau ASF, qui ont assuré le balisage des zones d'intervention. Fruit d'une coordination sans faille entre tous les intervenants, cet immense chantier a été mené à bien en moins de cinq ans de travaux sur site.

Contournement ouest de Strasbourg.

Depuis janvier 2016, dans le cadre d'un contrat de concession de 54 ans, VINCI est chargé de construire puis d'exploiter le futur contournement ouest de Strasbourg (A355). Cette infrastructure de 24 km constituera un nouvel itinéraire nord-sud à haut niveau de service qui séparera le trafic de transit du flux local, en limitant ainsi les congestions



Fouilles archéologiques sur le tracé du futur contournement ouest de Strasbourg (A355).

Cette infrastructure de 24 km, en séparant le trafic de transit du flux local, limitera les congestions récurrentes sur l'A35 et améliorera la sécurité routière.

récurrentes sur l'A35 et en améliorant la sécurité routière. Ce seront plus de 10 millions d'heures par an ainsi gagnées par les usagers de la route. En deux ans, plus de 200 réunions ont été organisées avec l'ensemble des parties prenantes du projet. Les mesures environnementales (*lire page 52*), élaborées avec la collaboration de 36 écologues, ont fait l'objet d'un dossier de plus de 4 000 pages, présenté à deux reprises devant le Conseil national de la protection de la nature (CNP). Le 23 janvier 2018, l'État a annoncé la prorogation de huit ans de la déclaration d'utilité publique et son intention de poursuivre la procédure d'autorisation unique environnementale sur la base de l'avis du CNPN. À l'issue de la phase de construction, l'infrastructure exploitée par VINCI Autoroutes bénéficiera d'équipements (surveillance ►

Programme Services
Programme susceptible d'évolutions

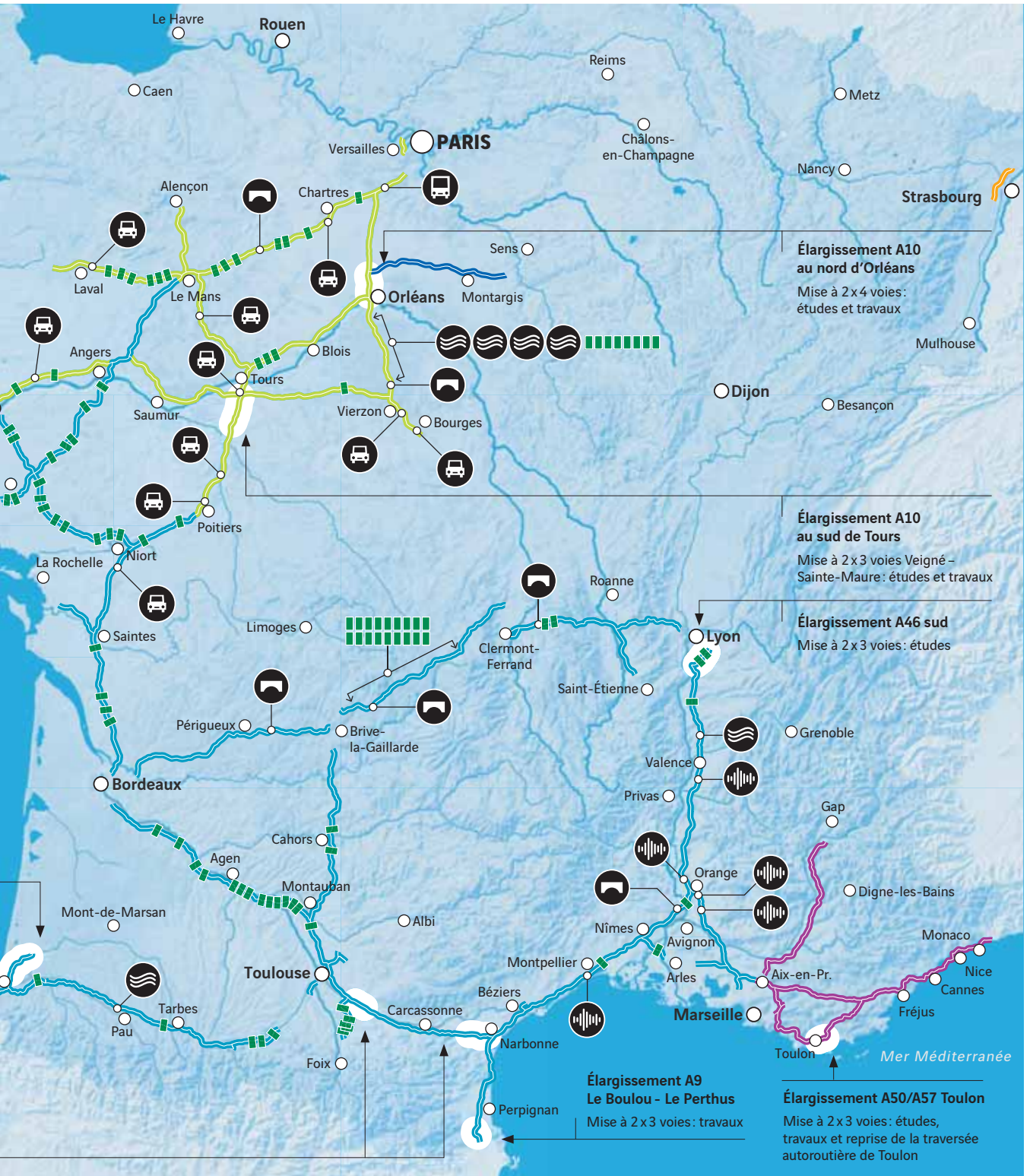
- Parkings de covoiturage
- Création d'une gare routière

Programme Environnement
Biodiversité, eau, bruit
Programme susceptible d'évolutions

- Écopont
- Aménagement petite faune
- Protection des milieux aquatiques
- Écrans acoustiques

Élargissement
A63 Ondres – Saint-Geours
Mise à 2 x 3 voies : travaux

Élargissement A61
Toulouse – Narbonne
Mise à 2 x 3 voies : études et travaux 1^{re} phase



600

personnes seront mobilisées pendant toute la durée du chantier par les travaux d'élargissement de l'A63 entre Ondres et Saint-Geours-de-Maremne.



70

km de glissières en béton sont mis en œuvre pour sécuriser le terre-plein central de l'A10 entre Sainte-Maure-de-Touraine et Poitiers sud.

①



1 – Sur l'A63, VINCI Autoroutes poursuit l'élargissement de 22 km d'autoroute, dans les deux sens de circulation, entre Biarritz et l'Espagne, avant celui de 27 km, entre Ondres et Saint-Geours-de-Maremne.

2 – Sur l'A85, VINCI Autoroutes réalise en deux phases les travaux de doublement de six viaducs entre Vierzon et Angers (trois en Loir-et-Cher, trois en Indre-et-Loire).

► du trafic, parkings intermodaux et de covoiturage, bornes de recharge électrique) et de services connectés de dernière génération.

A45. Un groupement constitué par VINCI a été déclaré en 2016 concessionnaire pressenti de l'A45. Déclarée d'utilité publique en 2008, cette autoroute de 47 km doit relier Saint-Étienne à l'agglomération lyonnaise en doublant l'actuelle A47, dont le trafic est saturé. Le projet, qui a reçu un avis favorable de l'Arafer en octobre 2016, était toujours en attente d'une décision finale de l'État fin 2017.

Élargissements

Les projets d'élargissement en cours durant l'année ont porté au total sur 185 km d'autoroutes (114 km sur le réseau ASF, 51 km sur le réseau Cofiroute, 20 km sur le réseau Escota).

Réseau ASF

A9 Le Boulou - frontière espagnole.

VINCI Autoroutes a poursuivi le chantier d'élargissement de la section de 9 km entre Le Boulou et la frontière espagnole – dont le démarrage en 2016 avait marqué le lancement opérationnel du Plan de relance autoroutier. Ces travaux d'élargissement font suite à ceux réalisés au cours des années précédentes sur les sections situées entre Perpignan nord et Le Boulou.

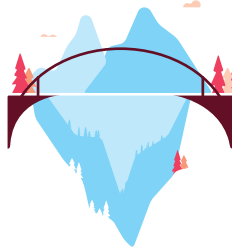
A61. Le Plan de relance autoroutier finance les études et les procédures relatives à l'élargissement de cet axe sur 118 km, ainsi que les travaux correspondants sur les sections situées aux deux extrémités : entre la bifurcation A61/A66 et les aires de Port Lauragais, d'une part ; entre l'échangeur de Lézignan-Corbières et la bifurcation A61/A9, d'autre part. L'enquête d'utilité publique est prévue au printemps 2018.

A63. VINCI Autoroutes a poursuivi le chantier d'élargissement de la section de 22 km reliant Biarritz à la frontière espagnole, en voie d'achèvement, et lancé, dans le cadre du Plan de relance autoroutier, celui de la dernière section encore à élargir sur cet axe, longue de 27 km, entre Ondres et Saint-Geours-de-Maremne. L'efficacité de la collaboration avec les services de l'État et les collectivités a permis de franchir dès le début de l'année 2017 l'étape de la déclaration d'utilité publique, à peine plus d'un an et demi après la signature du Plan de relance autoroutier, puis de lancer à l'automne les premiers travaux sur site, qui mobiliseront 600 personnes pendant la durée du chantier.

A46 sud. Sur cet axe desservant l'agglomération lyonnaise, les études et procédures relatives à l'élargissement de la section sud, entre les raccordements avec l'A7 à Ternay et l'A43 à Saint-Priest, se sont poursuivies.

②





4

viaducs de pleine montagne, dont trois à plus de 50 mètres de hauteur, seront élargis sur l'A9 entre Le Boulou et l'Espagne.



Réseau Cofiroute

A10. Simultanément aux travaux d'élargissement en cours d'un tronçon de 6 km entre Chambray-lès-Tours et Veigné pour élargir la section urbaine de l'A10 positionnée au sud de l'agglomération de Tours, VINCI Autoroutes a poursuivi les phases d'études et de concertation préalables à l'élargissement de deux sections supplémentaires, dans le cadre du Plan de relance autoroutier : l'une de 16 km, au nord d'Orléans ; l'autre, de 24 km, au sud de Tours. Des ateliers d'échanges thématiques (paysage et patrimoine, acoustique, tourisme, emploi local, etc.), s'ajoutant aux étapes réglementaires de concertation, permettent d'associer largement les élus et acteurs locaux à la mise en œuvre de ces projets.

A85. VINCI Autoroutes réalise en deux phases les travaux de doublement de six viaducs entre Vierzon et Angers (trois en Loir-et-Cher, trois en Indre-et-Loire).

Réseau Escota

A57. Dans le cadre du Plan de relance autoroutier, VINCI Autoroutes réaménage et élargit une section de 7 km entre le centre de Toulon et la jonction A57/A570. La phase d'études et de concertation, particulièrement complexe en raison de la localisation de l'infrastructure en milieu hyper-urbain, s'est poursuivie en vue du lancement opérationnel des travaux en 2020.

A52. VINCI Autoroutes a poursuivi les opérations préalables à l'élargissement d'une section de 8 km au nord d'Aubagne, entre Roquevaire et La Bouilladisse. ►

20 000

véhicules franchissent chaque jour la barrière de péage de Biarritz sud, élargie à dix voies, l'une des plus fréquentées du réseau VINCI Autoroutes



18

opérations, parmi les 24 prévues par le Plan d'investissement autoroutier, concernent la création d'échangeurs améliorant la desserte de zones urbaines et périurbaines.

AMÉNAGEMENTS ENVIRONNEMENTAUX

Parallèlement aux grands chantiers, des aménagements spécifiques sont réalisés pour améliorer l'intégration environnementale de l'autoroute, en particulier sur les sections les plus anciennes, en mettant à profit les dernières connaissances scientifiques en matière de génie écologique. Le Plan de relance autoroutier permet ainsi de financer une série d'opérations réparties sur 31 départements, portant sur la création de six écoponts au-dessus de l'autoroute, d'une centaine d'écoducs, de passages souterrains pour la petite faune, d'ouvrages de protection des milieux aquatiques et de 22 600 m² d'écrans acoustiques (*lire aussi chapitre suivant «Préserver»*).

AMÉNAGEMENTS PÉRIURBAINS EN PARTENARIAT AVEC LES TERRITOIRES

Aux aménagements réalisés pour le compte de l'État dans le cadre contractuel des concessions, s'ajoutent ceux qui associent également les collectivités locales et que VINCI Autoroutes cofinance avec elles. Ainsi, sur les 24 opérations prévues par le Plan d'investissement autoroutier, 18 concernent la création d'échangeurs améliorant la desserte de zones urbaines et périurbaines.

Échangeur de nouvelle génération à Toulouse

Précurseur des aménagements inscrits au Plan d'investissement autoroutier, le nouvel échangeur de Borderouge, sur la rocade est de Toulouse, a été cofinancé par l'État, les collectivités territoriales et VINCI Autoroutes.

①



300

heures d'échanges avec le territoire ont eu lieu autour du projet d'aménagement de l'A10 entre Poitiers et Veigné. Au-delà de la concertation publique, VINCI Autoroutes a souhaité élargir le dialogue avec les différents acteurs du territoire, à travers une démarche de coconstruction innovante.



②



1 — Le Plan de relance autoroutier aura permis de financer la réalisation de six écoponts supplémentaires sur le réseau VINCI Autoroutes.

2 — Inauguration de l'échangeur de Borderouge, sur la rocade est de Toulouse, cofinancé par l'État, les collectivités territoriales et VINCI Autoroutes.

Inauguré le 5 janvier 2017, le nouvel aménagement s'inscrit dans un programme global de modernisation des infrastructures de transport afin d'améliorer la mobilité dans l'ensemble de la métropole toulousaine. Il favorise également la multimodalité grâce à la création, sur le nouveau pont de l'échangeur, d'une double voie centrale dédiée aux transports en commun, d'une double piste cyclable et de larges trottoirs pour les piétons.

Continuité entre public et privé à Toulon

Dans le cadre du Plan de relance autoroutier, les services de l'État ont transféré depuis 2016 au réseau Escota l'exploitation de la traversée

autoroutière de Toulon, comprenant un tunnel de 3,3 km. Longuement préparé par les deux partenaires et mené en plusieurs phases, ce transfert est un exemple de continuité sociale : dix agents de la Direction interdépartementale des routes Méditerranée (DIRMED) ont rejoint le nouveau centre d'exploitation géré par Escota en optant pour le statut du détachement, conservant ainsi la protection du statut de fonctionnaire tout en signant un CDI de droit commun avec leur nouvel employeur et en bénéficiant de l'ensemble des accords d'entreprise qui s'appliquent aux salariés d'Escota. Pour assurer le bon fonctionnement et la maintenance du tunnel, le nouveau centre d'exploitation bénéficie de l'expertise et des retours d'expérience d'Escota, qui gère déjà 19 tunnels en région Provence-Alpes-Côte d'Azur. Le centre collabore également avec l'équipe de maîtrise d'ouvrage en charge du projet d'élargissement de l'A57 à l'est de l'agglomération et avec les services de la métropole pour gérer au mieux la phase de transition avant le lancement des travaux. Ainsi, la mise en service d'une troisième voie provisoire en sortie de tunnel permet d'ores et déjà de fluidifier le trafic sur cet axe urbain à très forte fréquentation.

Autoroute et comodalité : la gare autoroutière de Briis-sous-Forges

VINCI Autoroutes plaide de longue date pour que l'autoroute s'ouvre davantage aux transports collectifs, afin de mieux répondre aux besoins de mobilité des Français. Sur l'A10, le réseau Cofroute a créé et gère depuis douze ans, en partenariat avec les collectivités territoriales, la gare autoroutière de Briis-sous-Forges, située à une trentaine de kilomètres de Paris. Celle-ci permet à deux lignes de cars départementales de marquer l'arrêt sur l'autoroute pour déposer ou prendre des voyageurs, puis de rallier les pôles multimodaux de Massy-Palaiseau ►



Jusqu'à 2700

trajets par jour sont réalisés par les lignes de cars express qui circulent sur l'autoroute A10, entre Massy-Palaiseau (RER) et Longvilliers-Dourdan.

► et Courtabœuf. En laissant leur voiture sur le parking relais de la gare et en empruntant les transports collectifs sur autoroute puis sur les réseaux de trains, RER ou bus franciliens, les utilisateurs gagnent un temps considérable aux heures où le trafic routier vers la capitale est saturé.

Optimiser les impacts socio-économiques des projets

Les projets de construction autoroutière contribuent significativement à l'économie et à l'emploi dans les territoires. Outre l'activité générée pour les entreprises de travaux publics et leurs salariés, ces projets donnent lieu, pour les opérations les plus importantes, à la signature de conventions avec les services de l'État et les collectivités territoriales afin que les chantiers favorisent localement le recrutement, la formation et l'insertion de personnes éloignées de l'emploi. De tels partenariats ont notamment été mis en œuvre pour le déplacement de l'A9 à Montpellier (*lire zoom page 46*), pour l'élargissement de l'A63 entre Ondres et Saint-Geours-de-Maremne et pour celui de l'A9 entre Le Boulou et la frontière espagnole. Dans le cadre de ce dernier chantier, le groupement d'entreprises en charge des travaux s'est engagé sur un objectif de 24000 heures travaillées réservées à des publics éloignés de l'emploi. Cet objectif était déjà largement dépassé à la fin de l'année 2017, avec 60000 heures effectuées.

①





24 000

heures travaillées seront réservées à des publics éloignés de l'emploi sur le chantier de l'A9 entre Le Boulou et la frontière espagnole.



②



③

1 et 2 — La gare autoroutière de Briis-sous-Forges, à une trentaine de kilomètres de Paris, créée et gérée depuis douze ans par VINCI Autoroutes en partenariat avec les collectivités territoriales.

3 — Dans le cadre des chantiers d'élargissement de l'A10, des ateliers d'échanges s'ajoutant aux étapes réglementaires de concertation permettent d'associer largement les élus et acteurs locaux à la mise en œuvre des projets.

ZOOM A9 Montpellier

L'autoroute en connexion avec les territoires

Par sa finalité comme par la façon dont le projet a été mené, la nouvelle A9 à Montpellier préfigure un nouveau type d'infrastructures périurbaines répondant à des besoins croissants de mobilité tout en réconciliant l'autoroute avec les territoires et les déplacements du quotidien.

Un processus continu de concertation

Début 2017, à quelques mois de la mise en service de la nouvelle infrastructure, les habitants de l'agglomération étaient 76 % à juger le chantier nécessaire, et 88 % à considérer le projet comme une bonne chose pour la métropole. D'année en année, les enquêtes de satisfaction réalisées par TNS Sofres pour VINCI Autoroutes ont montré une progression continue des opinions positives de la population locale, malgré les nuisances générées par les travaux. C'est le fruit d'un long processus de concertation mené par l'équipe de maîtrise d'ouvrage de VINCI Autoroutes, présente sur place dès la signature de la déclaration d'utilité publique dix ans plus tôt, puis tout au long du projet en s'intégrant totalement dans la vie quotidienne du territoire.

Agents de liaison

Les relations avec les riverains ont été facilitées par le recrutement de six agents de liaison habitant les communes de l'agglomération et connaissant parfaitement le tissu local. Sillonant chacun une zone du chantier, avec leur tablette, ils sont allés à la rencontre des riverains pour leur présenter le projet et répondre à toutes leurs questions. Le dispositif comprenait également un outil en ligne permettant de visualiser en 3D les modifications apportées par la nouvelle configuration du réseau autoroutier, ainsi qu'un magazine et des lettres d'information ciblées par secteur.



Mobilisation pour l'emploi

Grand chantier social, le projet a étroitement associé acteurs publics et privés pour que les travaux profitent pleinement à l'emploi local. Cette mobilisation a été facilitée par la convention signée dès 2013 entre VINCI Autoroutes, la DIRECCTE, Pôle Emploi et la cellule grands travaux créée spécialement pour le chantier. Elle a permis de dépasser largement les objectifs d'insertion sur lesquels VINCI Autoroutes et les entreprises de travaux s'étaient engagés initialement. Près de 2300 contrats d'insertion ont été signés au total. Pendant toute la durée des travaux, 500 emplois locaux ont été créés. Parmi ces recrutements, 58 % étaient des chômeurs de longue durée, 18 % des jeunes et 20 % des seniors. Pour la grande majorité d'entre eux, les compétences qu'ils ont acquises sur l'A9 leur ont ouvert le chemin du retour vers l'emploi, avec l'accompagnement de Pôle Emploi.



Bernard Cazeneuve,

Premier ministre, lors de l'inauguration, le 10 mars 2017

« Ce projet extrêmement ambitieux améliorera considérablement les conditions de déplacement dans la métropole. Il démontre par ailleurs l'intérêt des concessions autoroutières à la française. Ce modèle obéit au principe selon lequel les infrastructures sont financées principalement par leurs utilisateurs. Grâce à lui, notre pays dispose de l'un des meilleurs réseaux d'autoroutes au monde, parmi les plus sûrs et parmi les mieux entretenus. En faisant porter les investissements par les sociétés autoroutières, ce schéma a permis de moderniser nos infrastructures sans compromettre, à aucun moment, le redressement de nos finances publiques. »



Réalisée selon un principe de circulation coaxiale, la reconfiguration de l'A9 à Montpellier permet, sur 13 km à l'est et à l'ouest de la métropole occitane, de séparer les deux types de trafic, les voies de desserte longeant les voies de transit de chaque côté de l'autoroute.

Sécurité : une priorité au quotidien

Sur ce chantier comme sur tous ceux réalisés sous sa responsabilité, VINCI Autoroutes a mis en œuvre la démarche « Sécurité 100 % Chantiers ». Vis-à-vis des entreprises de travaux, la démarche reposait sur plusieurs axes complémentaires : le dialogue (échanges réguliers en amont et tout au long de la durée du chantier) ; le niveau contractuel (exigences spécifiques lors des consultations, sanctions éventuelles

en cas de non-respect des engagements) ; les audits (inspections de sécurité, présence sur site de préventeurs qui s'assuraient du respect des engagements pris lors de la signature des marchés) ; enfin, la formation à la sécurité de l'ensemble des personnes qui participaient aux travaux.



Nathalie Gabaudan,

chef de projet opérationnel,
cellule Grands Travaux Pôle Emploi

« Début 2017, nous avons basculé progressivement de l'appel à profils au suivi de parcours des personnes ayant travaillé sur les chantiers de

l'A9, afin de valoriser leurs compétences sur de nouveaux postes à pourvoir. L'expérience acquise sur un chantier tel que celui-ci est particulièrement remarquable pour les nouveaux employeurs. En effet, sa nature et son ampleur ont induit des conditions de travail particulières, avec des contraintes de sécurité fortes, par exemple. Ces différentes montées en compétences sont un gage de remplacement facilité. »



PRÉSERVER

Éviter, réduire et compenser les impacts sur l'environnement

150

millions d'euros ont été investis par VINCI Autoroutes en sept ans pour la protection de la biodiversité et le rétablissement des continuités écologiques.



177

aménagements dédiés à la biodiversité ont été réalisés depuis 2010 sur le réseau VINCI Autoroutes, dont 15 écoponts et 110 écoducs.

①



VINCI AUTOROUTES, MAÎTRE D'OUVRAGE EN GÉNIE ÉCOLOGIQUE

La protection de l'environnement est un axe de plus en plus central de l'activité de construction autoroutière. Qu'il s'agisse de créer de nouvelles infrastructures, de rénover des sections existantes ou de réaliser des aménagements environnementaux spécifiques, chaque projet autoroutier mobilise d'importantes ressources techniques et financières afin d'éviter, de réduire et si nécessaire de compenser, par un ensemble

de mesures appropriées, les impacts de l'autoroute sur les espaces naturels, la biodiversité et la ressource en eau. Cette dimension de génie écologique fait partie intégrante de l'expertise en maîtrise d'ouvrage de VINCI Autoroutes. En interne, elle mobilise un réseau de collaborateurs dédiés à ces missions au sein de la direction de la construction et des directions en charge de l'infrastructure et du patrimoine autoroutier de chaque réseau. En externe, elle mobilise l'expertise de nombreux acteurs tels que les bureaux d'études en génie écologique et les associations naturalistes. Sur le réseau VINCI Autoroutes, plus de 170 contrats étaient en cours avec ces partenaires en 2017.

1 — La réalisation de passes à poissons, sur les cours d'eau que franchissent les viaducs autoroutiers, permet d'assurer la circulation des espèces.



Préserver et restaurer

La trame verte (milieux naturels et semi-naturels terrestres) et bleue (réseaux aquatiques et humides) vise à enrayer la perte de biodiversité en préservant et en restaurant des réseaux de milieux naturels, appelés « continuités écologiques », qui permettent aux espèces de circuler et d'interagir.

②



2 – Construction d'un écopont au-dessus de l'A8, entre les échangeurs de Fréjus et des Adrets.

3 et 4 – Suivi des espèces (ici, des truites « connectées ») en collaboration avec les associations et experts de la biodiversité.

③



④

VINCI Autoroutes est ainsi un acteur majeur dans la mise en œuvre des politiques publiques en matière de trame verte et bleue (TVB), dont l'ambition est d'inscrire la préservation de la biodiversité dans les décisions d'aménagement du territoire. En décembre 2017, VINCI Autoroutes a été distingué lors du prix « Infrastructures pour la mobilité, biodiversité et paysage » organisé par l'Institut des routes, des rues et des infrastructures pour la mobilité (Idrirm), en se voyant attribuer une mention spéciale du jury pour ses programmes de requalification du réseau existant en faveur de la biodiversité. ►

DES INVESTISSEMENTS CONTINUS, EN PHASE AVEC LES POLITIQUES PUBLIQUES

L'intégration aux projets des enjeux environnementaux se reflète aussi dans la ventilation des investissements. Ceux consacrés spécifiquement à la protection de la biodiversité et à la restauration des continuités écologiques se sont élevés à 150 millions d'euros au cours des sept dernières années. Ceux réalisés dans le cadre du Paquet vert autoroutier, achevé en 2013, ont été prolongés par ceux engagés au titre des contrats de plan des sociétés concessionnaires puis du Plan de relance autoroutier. Au total, ces investissements auront permis la réalisation de 177 aménagements dédiés à la biodiversité – écoponts, écoducs et ouvrages hydrauliques, principalement. Le Plan d'investissement autoroutier prévoit d'engager 20 millions d'euros supplémentaires pour des opérations similaires.



1 100

hectares : c'est la surface sur laquelle seront mises en œuvre des mesures compensatoires de préservation de la ressource en eau et de la biodiversité lors de la construction du contournement ouest de Strasbourg, soit un espace équivalent à plus de quatre fois l'emprise de l'autoroute.

COMPENSER L'IMPACT DES CHANTIERS AUTOROUTIERS

Les grands projets en cours sur le réseau VINCI Autoroutes illustrent l'importance des investissements consacrés à la préservation de l'environnement. Sur le tracé du futur contournement autoroutier de Strasbourg, la société concessionnaire Arcos financera notamment la construction de deux viaducs, de 25 bassins hydrauliques et de 120 ouvrages de transparence écologique, et mettra en œuvre des mesures compensatoires de préservation de la biodiversité sur plus de 1 100 hectares. Sur le chantier de réaménagement de l'A63 entre Ondres et Saint-Geours-de-Maremne, les travaux d'élargissement s'accompagnent de la création de 26 bassins de traitement des eaux et de la reconstitution d'habitats naturels pour 92 espèces animales et 8 espèces végétales protégées, recensées le long des 27 km de la section. VINCI Autoroutes va financer également le rétablissement du lit mineur d'un cours d'eau afin de restituer à leur usage pastoral 200 hectares de terres inondées de façon quasi permanente (barthes du moulin de Lamothe). Sur la même section, dans le cadre d'un programme de recherche conduit par le ministère de la Transition écologique et solidaire, VINCI Autoroutes va expérimenter une nouvelle méthode de notation de l'empreinte écologique des voies autoroutières (NOTE E VA). De manière générale, les actions engagées avant et pendant les travaux se prolongent en phase d'exploitation par la mise en place de plans pluriannuels de protection de la faune et de la flore. ►

①



②

1 à 3 — L'écopont est un passage supérieur traité en génie écologique, et destiné à faciliter la traversée de la faune, petite et grande, de part et d'autre de l'autoroute.

③



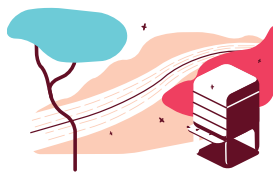
**55**

mètres : c'est la longueur de l'écopont de Pourcieux, sur l'A8, achevé début 2018. Quatre autres ouvrages de ce type ont été réalisés dans l'année sur le réseau Escota, qui compte désormais six écoponts.



APIdays

Pour la sixième année consécutive, VINCI Autoroutes a participé en juin 2017 aux APIdays, journées nationales organisées avec des apiculteurs.

**28**

ruches, réparties sur 5 ruchers, sont installées sur le réseau VINCI Autoroutes, dans le cadre du partenariat avec l'UNAF pour le programme « Abeille, sentinelle de l'environnement® ».

COLLABORATION AVEC LE MONDE ASSOCIATIF ET SCIENTIFIQUE

VINCI Autoroutes collabore depuis de nombreuses années avec les associations et institutions environnementales, impliquées dans l'élaboration et le suivi des projets autoroutiers. Cette collaboration porte en particulier sur la conception des ouvrages de continuité écologique et l'étude des espèces qui les empruntent. À titre d'exemple, des partenariats scientifiques sont en cours avec le Muséum national d'histoire naturelle pour l'expérimentation d'un portique pour chiroptères (chauves-souris), avec l'Agence française pour la biodiversité pour le suivi de truites marquées à l'aide de transpondeurs, et avec l'Institut méditerranéen de biodiversité et d'écologie marine et continentale (CNRS) pour une vaste étude sur les espèces végétales exotiques envahissantes. VINCI Autoroutes soutient également l'association LPO France, dans le cadre d'une convention de mécénat de trois ans, pour le déploiement de sa base de données naturalistes (Faune France) et la mise en œuvre d'actions de protection de l'environnement portées par ses antennes locales.

ENTRETIEN DES ESPACES VERTS

L'emprise du réseau VINCI Autoroutes inclut 28 600 hectares de « dépendances vertes ». La gestion de ces espaces fait l'objet d'une démarche rigoureuse, afin d'y préserver la biodiversité : formation des équipes d'entretien par des écologues d'associations environnementales ; limitation de la fauche en laissant une végétation naturelle s'y

développer ; méthodes alternatives à l'utilisation de produits phytosanitaires – dont la consommation a été réduite de 61 % depuis 2008.

SENSIBILISATION DES CLIENTS AUX GESTES ÉCORESPONSABLES

Les 453 aires du réseau VINCI Autoroutes sont équipées de plateformes de tri sélectif des déchets. Près de 7 000 tonnes de déchets sont collectées dans les conteneurs et les poubelles de ces aires, dont 60 % sont valorisés. Chaque année, lors des Étapes estivales, VINCI Autoroutes organise avec des associations partenaires des animations pédagogiques sur les thèmes du tri sélectif, de la prévention des incendies et de la préservation de la biodiversité. Selon une enquête réalisée par Ipsos pour VINCI Autoroutes, la pratique du tri des déchets a tendance à se relâcher lorsque les Français partent en vacances, puisqu'ils ne sont que 67 % (soit 22 points de moins que dans la vie quotidienne) à le faire sur les aires d'autoroutes. Par ailleurs, 35 % des Français reconnaissent qu'il leur arrive de jeter des déchets de toute nature par la fenêtre de leur véhicule – 15 % concernant les mégots. Pour autant, dans leur grande majorité, les Français ont clairement conscience que de tels gestes augmentent de façon extrêmement importante le risque de dégradation du paysage (81 %), de pollution de l'eau et des sols (76 %), d'exposition du personnel ramassant les déchets (73 %) ou d'accidents pour d'autres véhicules (62 %).

①



1

Français sur 3 admet qu'il lui arrive de jeter des déchets par la fenêtre de son véhicule durant son trajet sur autoroute.



Certification

VINCI Autoroutes est certifié ISO 14001 pour l'ensemble de ses activités – construction, entretien et exploitation.



②



③

1 – 28 600 hectares de « dépendances vertes », entretenues selon des méthodes raisonnées, sont incluses dans l'emprise du réseau VINCI Autoroutes.

2 – Les 453 aires du réseau VINCI Autoroutes sont équipées de plateformes de tri sélectif des déchets.

3 – Une exposition interactive permanente sur le monde des abeilles est installée sur l'aire de Lançon-de-Provence (A7).



VEILLER

Assurer la sécurité
des clients et des salariés

2000

collaborateurs de la filière viabilité-sécurité veillent 24 heures sur 24 et 7 jours sur 7 sur la sécurité des déplacements des clients.



Patrouilleur en intervention sur le réseau.

UNE FILIÈRE DÉDIÉE

La base du service apporté par VINCI Autoroutes à ses clients est de leur permettre de circuler dans les meilleures conditions de sécurité et de fluidité, sur des autoroutes maintenues dans le meilleur état de fonctionnement et placées sous la vigilance permanente des équipes d'exploitation. La filière viabilité-sécurité compte plus de 2 000 collaborateurs. Les opérations sont coordonnées par 21 postes centraux, qui emploient plus de 300 salariés et bénéficient d'un haut niveau d'équipement technique – systèmes d'aide à l'exploitation, traçage par GPS des camions de patrouille, caméras et boucles de comptage déployées le long des chaussées, etc. Toute une organisation humaine et technique est ainsi opérationnelle 24 heures sur 24 pour réguler le trafic et lancer très rapidement les interventions en cas d'événement, en coordination avec les services publics en charge de la sécurité routière. Partie intégrante de la chaîne d'information, les panneaux lumineux, les flashes de Radio VINCI Autoroutes (107.7) et les alertes sur terminaux mobiles informent les conducteurs sur les conditions de circulation et les événements survenus sur le réseau.

Les utilisateurs de l'autoroute alimentent eux-mêmes cette chaîne lorsqu'ils appellent d'une borne orange ou signalent un événement via l'application VINCI Autoroutes ou en joignant le 3605.

DES MOYENS IMPORTANTS POUR FAIRE FACE AUX ÉPISODES NEIGEUX

Cette chaîne d'information et d'intervention montre en particulier son efficacité lors des épisodes de neige et de verglas. Les collaborateurs de la filière viabilité-sécurité – patrouilleurs, conducteurs d'engins, responsables d'exploitation, ouvriers autoroutiers – sont spécifiquement formés à ce type d'opérations. Si le dispositif de « viabilité hivernale » se déploie chaque année du 15 novembre au 15 mars sur la majeure partie du réseau VINCI Autoroutes, il est déclenché dès la mi-octobre dans les départements les plus montagneux tels que la Corrèze (A89), le Puy-de-Dôme (A89), la Loire (A89, A72), le Rhône (A89, A46 sud, A7) ou encore l'Ariège (A66). Les équipes de VINCI Autoroutes suivent régulièrement des formations à la conduite d'engins de déneigement, à la météorologie routière et à l'évaluation de l'impact des phénomènes climatiques sur la chaussée ainsi qu'à leur traitement. Chaque année, le challenge « Coup de lame » leur permet d'échanger sur leurs bonnes pratiques au moment de lancer les préparatifs des opérations au seuil de l'hiver. Pour maintenir ou rétablir les meilleures conditions de circulation possibles en cas de neige ou de verglas, ils disposent de près de 700 camions de salage et de déneigement. Les 270 stations météorologiques réparties sur le réseau aident à l'organisation des interventions en fournissant en temps réel des données sur l'évolution des intempéries. ►



Clients en panne et géolocalisation

VINCI Autoroutes expérimente depuis 2017 une interface permettant de géolocaliser instantanément les clients en panne sur le réseau grâce à leur smartphone et de déclencher automatiquement l'intervention des équipes d'exploitation. Ce service, comme l'ont montré les tests, réduit environ de moitié le temps de prise en charge des clients. Il sera déployé sur l'ensemble du réseau à partir de 2018.



« Coup de lame »

Ce challenge annuel marque le coup d'envoi de la saison hivernale sur le réseau VINCI Autoroutes. En 2017, 200 collaborateurs ont ainsi participé à différentes épreuves de connaissances, de précision et de rapidité.



Viabilité hivernale

Les collaborateurs de la filière viabilité-sécurité sont spécifiquement formés aux opérations de viabilité hivernale. Les stations météorologiques réparties sur le réseau aident à organiser leurs interventions en fournissant en temps réel des données sur l'évolution des intempéries.

L'autoroute de plus en plus sûre pour ses utilisateurs

Depuis 2000, le nombre des accidents mortels sur autoroutes concédées rapporté au trafic a diminué de près d'un tiers.



55 %

des Français oublient de ralentir à l'approche d'une zone de travaux sur l'autoroute.

MOBILISATION POUR LA SÉCURITÉ DES FEMMES ET DES HOMMES EN JAUNE

Si l'autoroute est cinq fois plus sûre, pour ses utilisateurs, que les autres réseaux routiers, certains accidents mettent en péril la sécurité des personnels en intervention.

En 2017, 88 heurts de fourgons se sont produits sur le réseau VINCI Autoroutes. À l'échelle de l'ensemble des autoroutes françaises, l'année a été endeuillée par le décès d'un agent, sur le réseau Sanef, et seize agents ont été victimes d'accidents corporels, contre neuf en 2016.

En incluant les heurts de véhicules de service, 188 accidents se sont produits dans l'année sur le réseau autoroutier français, contre 124 en 2016. Les accidents surviennent le plus souvent lorsque les patrouilleurs autoroutiers mettent en place des balisages de chantier (25% en 2017) et lorsqu'ils interviennent en urgence pour porter secours à des clients accidentés (52% en 2017). Les débordements sur la bande d'arrêt d'urgence, en particulier ceux des poids lourds, sont à l'origine de nombreux heurts de véhicules arrêtés pour motifs de service : un accident sur trois affectant le personnel autoroutier s'est produit en 2017 sur la bande d'arrêt d'urgence. ►

1 et 2 — Échanges entre des salariés de VINCI Autoroutes et des chauffeurs de poids lourds lors d'une opération « Vis ma vie » d'agent routier,

destinée à sensibiliser les conducteurs professionnels aux risques encourus par les femmes et les hommes en jaune.

①



« Dès le lendemain de l'opération "Vis ma vie", quand j'ai repris le volant, j'ai vu sur les panneaux que cinq véhicules VINCI Autoroutes avaient été heurtés en 48 heures. J'ai pensé que la veille, j'étais dans le fourgon avec eux et que cela aurait pu m'arriver. Je me suis senti très concerné. »

Éric, conducteur de poids lourd, entreprise Antoine Distribution.

②



Plus de 3

véhicules de sécurité sont heurtés chaque semaine sur le réseau autoroutier concédé français.



Opération « Vis ma vie » d'homme en jaune

En avril 2017, vingt conducteurs de poids lourds et dix formateurs internes de l'entreprise de transport Antoine Distribution, implantée à Cholet (Maine-et-Loire), ont suivi une dizaine de journées de prévention organisées par la direction régionale Ouest-Atlantique et la Fondation VINCI Autoroutes. Les conducteurs ont pu expérimenter en conditions réelles le métier des femmes et des hommes en jaune, en participant notamment à la pose et à la dépose de cônes de signalisation sur l'autoroute.

①



N'APPROCHEZ PAS DE MON HOMME.



GARDEZ VOS DISTANCES.

Cette année, plus de 200 véhicules d'intervention ont été percutés par des conducteurs inattentifs ou endormis. Quand vous apercevez un agent sur une route ou une autoroute, gardez vos distances.



1 – Campagne de sensibilisation à l'occasion des journées nationales pour la sécurité du personnel du réseau routier national et des

autoroutes concédées, organisées par les sociétés d'autoroutes françaises et les directions interdépartementales des routes (DIR).

« En jaune je suis visible, pas invincible »

C'est l'un des messages emblématiques issus de la campagne participative de création de messages destinés aux panneaux lumineux du réseau VINCI Autoroutes et dédiée à la prévention des heurts de fourgons. Il a été imaginé par une collaboratrice de l'entreprise, Séverine Bongrain-Pécouyoul, superviseur péage du district A89 ouest.



► Pour alerter et responsabiliser les conducteurs, deux journées nationales ont été organisées les 20 et 21 octobre 2017 par les sociétés d'autoroutes françaises et les directions inter- départementales des routes (DIR), (*lire zoom page 64*). Tout au long de l'année, VINCI Autoroutes multiplie les initiatives pour sensibiliser les utilisateurs de l'autoroute à la sécurité des femmes et des hommes en jaune : messages affichés sur les panneaux lumineux ou diffusés par Radio VINCI Autoroutes ; opérations organisées avec les transporteurs ; actions lancées par la Fondation VINCI Autoroutes (*lire page 90*).

OPTIMISATION DES PROCÉDURES ET INNOVATION

Afin de réduire l'exposition des personnels de l'autoroute, un travail de fond est mené pour analyser les situations à risque et optimiser les méthodes et procédures d'intervention en voie. VINCI Autoroutes expérimente notamment de nouveaux dispositifs équipant les véhicules en opération afin d'améliorer la détection des véhicules dangereux en alertant les personnels situés à proximité (*lire aussi chapitre « Innover »*). Concernant le cadre réglementaire des opérations sur le réseau, des échanges sont en cours avec la Délégation à la sécurité routière (DSR) en vue de déporter vers la bande d'arrêt d'urgence le positionnement des fourgons équipés de flèches lumineuses de rabattement, afin de réduire l'exposition des salariés. Par ailleurs, dans le cadre de son partenariat avec Waze (*lire page 71*), VINCI Autoroutes développe les échanges de données afin d'améliorer le signalement, sur l'application, des véhicules d'intervention situés à proximité et d'appeler ses utilisateurs à la vigilance.

ZOOM Sécurité

Stop aux heurts de fourgons !



Deux journées nationales organisées les 20 et 21 octobre 2017 par les sociétés d'autoroutes et les DIR ont marqué un temps fort de mobilisation pour la sécurité des femmes et des hommes en jaune et en orange.

Mobilisation collective

Le 19 octobre 2017, tous les salariés de VINCI Autoroutes sont venus au travail avec un vêtement de couleur jaune, signe de leur soutien à leurs collègues et de leur engagement pour la vigilance au volant. Pendant les deux journées nationales des 20 et 21 octobre 2017, un large dispositif a été déployé

sur l'ensemble du réseau VINCI Autoroutes ainsi que dans plusieurs villes pour sensibiliser les conducteurs : exposition de fourgons heurtés, démonstrations de balisage, rencontres avec des femmes et des hommes en jaune et en orange, ainsi que des gendarmes et des dépanneurs, témoins ou victimes des conséquences de comportements irresponsables.



Messages participatifs

À l'approche de l'été, pour souligner que, sur l'autoroute, chacun est acteur de sa sécurité et de celle des autres, la Fondation VINCI Autoroutes a lancé auprès du grand public une démarche de création de messages de sensibilisation. Cette campagne participative

a suscité plus de 5 000 propositions de messages, dont les plus interpellants ont été affichés sur les panneaux lumineux du réseau VINCI Autoroutes à l'occasion des grandes migrations estivales puis lors des journées nationales des personnels autoroutiers.

Campagne d'interpellation

« N'approchez pas de mon homme », « Gardez vos distances » : cosignée par les sociétés d'autoroutes, le ministère en charge des transports et les DIR, une campagne diffusée dans l'ensemble de la presse quotidienne régionale a mis en avant les agents dont la sécurité est menacée par les comportements inacceptables de certains conducteurs, somnolents ou inattentifs.



Conseils aux conducteurs

À l'occasion de ces journées, les sociétés concessionnaires et les DIR ont adressé ces six conseils aux conducteurs.

- Ne mordez pas sur la bande d'arrêt d'urgence.
- Respectez la distance de sécurité avec le véhicule qui vous précède, vous éviterez d'être surpris par un obstacle qu'il pourrait masquer.
- Rabattez-vous dès que possible quand vous voyez des panneaux de chantier ou des flèches lumineuses de rabattement.
- Réduisez votre vitesse aux abords des chantiers.
- Ne vous laissez pas distraire au volant.
- Faites des pauses régulières et, pour les professionnels, respectez vos temps de conduite.



Brioche Dorée

Information sheet
Brioche Dorée

- 1
- 2
- 3
- 4
- 5
- 6
- 7
- 8
- 9
- 10
- 11
- 12
- 13
- 14
- 15
- 16
- 17
- 18
- 19
- 20
- 21
- 22
- 23
- 24
- 25
- 26
- 27
- 28
- 29
- 30
- 31
- 32
- 33
- 34
- 35
- 36
- 37
- 38
- 39
- 40
- 41
- 42
- 43
- 44
- 45
- 46
- 47
- 48
- 49
- 50
- 51
- 52
- 53
- 54
- 55
- 56
- 57
- 58
- 59
- 60
- 61
- 62
- 63
- 64
- 65
- 66
- 67
- 68
- 69
- 70
- 71
- 72
- 73
- 74
- 75
- 76
- 77
- 78
- 79
- 80
- 81
- 82
- 83
- 84
- 85
- 86
- 87
- 88
- 89
- 90
- 91
- 92
- 93
- 94
- 95
- 96
- 97
- 98
- 99
- 100



ACCOMPAGNER

Offrir tous les services
d'un opérateur de mobilité

32

C'est le nombre d'engagements que prend VINCI Autoroutes vis-à-vis de ses clients dans son contrat de service. Ces engagements couvrent tous les domaines du service autoroutier : information, assistance, conditions de circulation, respect de l'environnement, accueil sur les aires, écoute et accompagnement.



L'ambition de VINCI Autoroutes est d'offrir à ses clients une expérience de voyage irréprochable. À travers son contrat de service, VINCI Autoroutes prend vis-à-vis d'eux des engagements précis qui couvrent tous les champs du service autoroutier : information, assistance, conditions de circulation, respect de l'environnement, accueil sur les aires, écoute et accompagnement. Ces engagements tournés vers les clients vont de pair avec les efforts permanents pour moderniser le fonctionnement et les métiers de l'exploitation autoroutière, dans une dynamique d'amélioration continue.

UN DISPOSITIF COMPLET D'INFORMATION

L'information autoroutière contribue à la fois à la sécurité et au confort des déplacements des clients. VINCI Autoroutes les accompagne dans les préparatifs et tout au long de leur voyage en mettant à leur disposition un ensemble de médias et services.

Radio VINCI Autoroutes. Première station de radio à avoir diffusé de l'information trafic en direct, en 1988, Radio VINCI Autoroutes s'est affirmée au fil des années comme la radio autoroutière de référence. Elle informe 24 heures sur 24 sur les conditions de circulation, grâce à des points trafic toutes les 15 minutes et des flashes spéciaux à chaque fois qu'un événement le justifie. Et depuis l'été 2017, à l'occasion des grands départs, des flashes info trafic en vidéo sont disponibles sur les réseaux sociaux de VINCI Autoroutes et sur la chaîne Youtube de Radio VINCI Autoroutes. Grâce aux décrochages régionaux, la radio accompagne les auditeurs selon une logique d'axe tout au long de leur trajet. La précision et la rapidité de l'info trafic résultent d'une collaboration étroite entre les équipes de la radio et leurs collègues

①



1 et 2 — Flashes info trafic de Radio VINCI Autoroutes. La précision et la rapidité de l'information trafic résulte d'une collabora-

tion étroite entre les équipes de la radio et leurs collègues de l'exploitation autoroutière.

de l'exploitation autoroutière, fréquemment invités à intervenir à l'antenne, notamment en cas de difficultés sur le réseau. Régulièrement mesurée par Médiamétrie, la part d'audience de Radio VINCI Autoroutes – média leader dans sa zone de diffusion – dépasse 60% en période de très fort trafic. Radio VINCI Autoroutes est considérée par 98,8% des auditeurs comme une radio essentielle sur autoroute, et 87,8% d'entre eux se sentent plus en sécurité à son écoute. Avant de prendre la route, l'application Radio VINCI Autoroutes permet d'écouter, où que l'on se trouve, le dernier point trafic. Les auditeurs sont également invités, lors d'événements exceptionnels, à y laisser des témoignages, diffusés ensuite à l'antenne sur la zone concernée. ►

②





98%

des auditeurs de Radio VINCI Autoroutes la considèrent comme une radio essentielle sur autoroute, et 87,8% d'entre eux se sentent plus en sécurité à son écoute.



28 000

C'est le nombre de clients de VINCI Autoroutes abonnés fin 2017 aux 11 fils Twitter d'info trafic couvrant les principaux axes du réseau.



« Mes alertes »

Les utilisateurs de l'application VINCI Autoroutes peuvent recevoir des notifications les informant des événements en cours sur leurs trajets favoris.

► www.vinci-autoroutes.com. Consultable sur les terminaux mobiles grâce à son design adaptatif, le site [vinci-autoroutes.com](http://www.vinci-autoroutes.com) offre toutes les informations utiles sur le trafic en temps réel, les conditions météorologiques, les itinéraires et les temps de parcours. Il permet aussi de s'abonner en quelques clics au télépéage et de gérer son compte client. Par ailleurs, des sites sont dédiés aux grands chantiers autoroutiers en phase de lancement ou en cours, tels ceux du grand contournement ouest de Strasbourg ou des réaménagements de l'A57 à Toulon et de l'A63 dans les Landes et les Pyrénées-Atlantiques.

L'application VINCI Autoroutes. Enrichie régulièrement de nouvelles fonctionnalités depuis son lancement en 2011, l'application VINCI Autoroutes, copilote du voyage autoroutier, permet d'accéder à un ensemble de services personnalisés : conditions de circulation en temps réel par axe, événements en cours (« mes alertes ») sur les trajets favoris, services disponibles sur les prochaines aires, gestion de l'abonnement au télépéage, etc. L'application contribue également à la sécurité des utilisateurs via le service SOS assistance, qui les met en relation avec les équipes de VINCI Autoroutes en cas de panne sur le réseau. Une nouvelle version, dont le lancement est prévu au printemps 2018, proposera des contenus enrichis et un parcours client plus fluide pour les abonnés ou futurs abonnés au télépéage.

①



1 - Les fils Twitter d'information trafic par axe d'autoroute sont directement alimentés par les équipes des centres d'information trafic et des PC régionaux.

2 - Les missions de télé-exploitation et téléassistance au péage sont assurées par plus de 1 000 salariés répartis sur 24 plateformes.



3605

Service client assuré par une centaine de salariés de VINCI Autoroutes, le 3605 répond 24 h/24 aux clients qui souhaitent obtenir des informations sur leur voyage, signaler un événement ou formuler une réclamation.

②



Twitter. VINCI Autoroutes propose depuis 2016 un service d'information trafic par axe. Fin 2017, onze fils Twitter couvraient les principales autoroutes du réseau. Alimentés directement par les équipes des centres d'information trafic (CIT) et les PC régionaux, ces fils renseignent les conducteurs avant de prendre la route ou durant leurs pauses sur les conditions de circulation en temps réel sur chaque axe. Fin 2017, ils comptaient au total 28 000 abonnés.

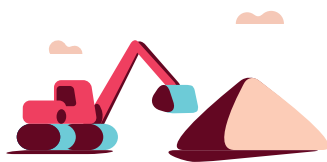
Afin d'optimiser la performance globale de ce dispositif d'information, un programme de convergence entre ses différentes composantes a été engagé en 2017. Il permettra, en phase avec la transformation digitale des métiers et systèmes autoroutiers, de gagner en transversalité, fluidité et rapidité tout au long de la chaîne de collecte, de traitement et de diffusion de l'information, au bénéfice des usagers de l'autoroute. ►

Partenariat avec Waze

Dans le cadre de son dispositif de mobilité connectée, VINCI Autoroutes est partenaire de Waze, l'application de navigation réunissant la plus grande communauté d'automobilistes dans le monde. VINCI Autoroutes transmet à Waze les informations issues de ses systèmes de gestion du trafic (accidents, coupures d'autoroute, véhicules arrêtés, etc.), auxquelles s'ajoutent les données relatives à des interventions planifiées, tels les travaux. Ces événements apparaissent alors sur la cartographie de Waze comme « signalés par VINCI Autoroutes ». Symétriquement, les événements signalés par les utilisateurs de Waze sont transmis à VINCI Autoroutes et constituent une source supplémentaire d'information en temps réel sur les conditions de circulation et les événements survenus sur le réseau. Grâce à de nouveaux développements techniques expérimentés en 2017, les alertes signalées sur Waze peuvent être directement intégrées dans les outils de supervision du trafic autoroutier, favorisant la réactivité et la précision de l'information trafic.

120

C'est le nombre d'aires de services du réseau VINCI Autoroutes qui auront été rénovées sur la période 2013-2018, dans le cadre d'un vaste programme de modernisation.



①



Wi-Fi haut débit

Sur 30 aires de services de son réseau, VINCI Autoroutes offre à ses clients le Wi-Fi haut débit, accessible également via les enseignes commerciales implantées sur les aires.



RENOUVELER L'ACCUEIL SUR LES AIRES

Programme de modernisation des aires de services

VINCI Autoroutes mène depuis 2013 un vaste programme de modernisation portant sur 120 aires de services, qui s'achèvera en 2018. L'objectif est de faire de ces aires des lieux de vie offrant plus de confort, invitant aux pauses prolongées et adaptés aux modes de consommation actuels des voyageurs. VINCI Autoroutes répond aux attentes de ses clients en introduisant sur les aires de nouvelles enseignes de centre-ville, en élargissant la gamme des commerces accessibles et en collaborant avec les acteurs économiques locaux pour proposer des produits issus des territoires desservis par l'autoroute. Un programme destiné à améliorer la qualité de service sur les aires, associant étroitement les installations commerciales et s'appuyant sur de nouveaux outils de suivi, a été lancé en 2017.

Le renouvellement des offres de services va de pair avec la rénovation architecturale des bâtiments et de leurs abords, afin d'accorder davantage de place aux aménagements piétonniers et aux espaces de détente, et d'améliorer la sécurité en séparant les flux de véhicules légers et de poids lourds.

Aires connectées et maintenance

Les technologies numériques permettent d'optimiser l'entretien des aires de repos – qui ne bénéficient pas, comme les aires de services, de la présence permanente de personnels. Ainsi, en partenariat avec Orange, VINCI Autoroutes a expérimenté sur l'aire de Boutroux (A10) un dispositif de maintenance à distance des installations (sanitaires, conteneurs à déchets, places de parkings...), via un réseau de capteurs faisant remonter toutes les informations utiles vers les PC d'exploitation. Par ailleurs, dans

②



1 – La rénovation des bâtiments et des espaces extérieurs s'accompagne de l'élargissement des offres commerciales à de nouvelles enseignes.

2 – VINCI Autoroutes contribue au développement de l'usage des véhicules électriques en implantant des bornes de recharge sur les aires.

le cadre de son programme « Tous connectés » (lire page 83), VINCI Autoroutes a développé une application permettant à tout salarié de l'entreprise de passage sur une aire d'y auditer en temps réel la qualité de service, en utilisant simplement son smartphone.

Mobilité électrique

VINCI Autoroutes contribue au développement de l'usage des véhicules électriques pour des trajets de moyenne et longue distance en implantant des bornes de recharge sur les aires. Dans le cadre du programme Corri-Door, cofinancé par l'Union européenne et un consortium d'acteurs engagés dans la mobilité électrique, 91 points de recharge rapide, s'adaptant à toutes les marques de véhicules, étaient déjà opérationnels fin 2017 sur les principales aires du réseau. ►

► Lors des Étapes estivales 2017, VINCI Autoroutes a organisé le premier *roadtrip* électrique sur autoroute, en partenariat avec Sodetrel et BlaBlaCar. Au travers d'un parcours autoroutier de 1 000 km, cet événement a confirmé que, contrairement aux idées reçues, la mobilité électrique n'est désormais plus réservée aux déplacements urbains. VINCI Autoroutes a accueilli également, en octobre 2017, le départ et plusieurs étapes du 3^e France Électrique Tour.

Pause-détente sur la route des vacances

La qualité de l'accueil sur les aires contribue aussi à la sécurité des déplacements, en incitant à respecter la pause toutes les deux heures sur autoroute, afin de maintenir la vigilance au volant. L'enjeu est particulièrement important en période de vacances, où le trafic est le plus dense. Durant les week-ends de juillet et d'août, sur 36 aires du réseau, les Étapes estivales 2017 ont mobilisé près de 2 000 équipiers VINCI Autoroutes. Espaces détente, sieste, pique-nique et bébés, étapes sportives, circuits pour enfants : à ces animations proposées chaque année se sont ajoutées de nouvelles, tels les espaces de convivialité proposés en partenariat avec BlaBlaCar, les espaces et le week-end dédiés à la lecture et au livre pour la jeunesse (avec le Centre national du livre), les week-ends consacrés aux nouvelles mobilités (proposant notamment des expériences autour du véhicule autonome) et à l'environnement (villages ludiques de sensibilisation aux gestes éco-citoyens). Des espaces #BienArrivé ont relayé également une opération estivale organisée par Radio VINCI Autoroutes et la Fondation VINCI Autoroutes, qui invitait les conducteurs à partager sur les réseaux sociaux leurs bonnes pratiques pour un voyage en toute sécurité. Sur le même principe, des animations sont organisées chaque année lors des vacances d'hiver, de Pâques, de la Toussaint et de Noël, permettant de maintenir un contact direct entre professionnels et utilisateurs de l'autoroute. ►

①



1, 2 et 3 —Espaces détente, étapes sportives : aux animations proposées chaque année, se sont ajoutées de nouvelles en 2017, tels les espaces de

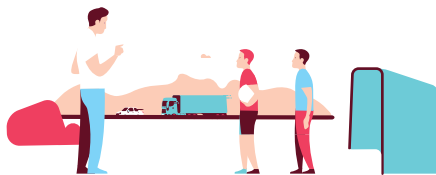
convivialité proposés en partenariat avec BlaBlaCar et ceux dédiés à la lecture et au livre pour la jeunesse, en partenariat avec le Centre national du livre.

②



36

aires du réseau VINCI Autoroutes ont participé aux Étapes estivales 2017. Près de 2 000 équipiers VINCI Autoroutes se sont mobilisés pour accueillir les vacanciers dans les espaces de détente et leur proposer des animations variées.



Enquête : la lecture pendant les vacances

Au moment des grands départs pour les congés d'été et à l'occasion de l'opération « Partir en livre – la grande fête du livre pour la jeunesse », organisée par le Centre national du livre, VINCI Autoroutes a interrogé les enfants et leurs parents sur leurs pratiques de lecture pendant les vacances. Les résultats de l'enquête (réalisée par Ipsos auprès de 1 000 parents et 1 000 enfants âgés de 8 à 16 ans) montrent que 81 % des enfants aiment lire des livres, soit autant que leurs parents (80%). Le livre

« papier » reste le support privilégié, mais un enfant sur quatre aime aussi lire des livres sur une tablette ou une liseuse (27%), ou encore écouter des livres audio (25%). Pour la grande majorité des parents, la période estivale est propice à la lecture (85% des enfants voient leurs parents lire pendant les vacances) et à la transmission de cette pratique : 82% des enfants dont les parents lisent pendant les vacances aiment lire (contre 58% pour ceux dont les parents ne lisent pas du tout).



112 000

conducteurs ont souscrit à l'abonnement « Temps libre covoiturage », qui fait bénéficier les abonnés au télépéage VINCI Autoroutes de la gratuité des frais de gestion à partir d'un covoiturage par mois réservé sur BlaBlaCar et effectué sur autoroute.

FAVORISER LE DÉVELOPPEMENT DU COVOITURAGE

Offre de télépéage dédiée

Le covoiturage fait partie intégrante de l'offre de services de mobilité de VINCI Autoroutes. Proposé en partenariat avec BlaBlaCar, l'abonnement « Temps libre covoiturage » fait bénéficier les abonnés au télépéage VINCI Autoroutes de la gratuité des frais de gestion à partir d'un covoiturage par mois réservé sur BlaBlaCar et effectué sur autoroute. Plus de 112 000 conducteurs ont souscrit à cette offre depuis son lancement en 2015. En 2017, VINCI Autoroutes a accompagné également le lancement de l'application BlaBlaLines, qui repose sur le concept de « lignes de covoiturage » appliquées aux trajets courts du quotidien, en menant une expérimentation sur l'axe Toulouse-Montauban, en partenariat avec BlaBlaCar.

Extension du réseau de parkings

VINCI Autoroutes contribue aussi au développement du covoiturage sur autoroute en créant des parkings dédiés aux entrées et sorties de son réseau, généralement en partenariat avec les collectivités locales. Cinq nouveaux parkings de ce type, s'ajoutant aux 24 déjà en activité, ont été mis en service en 2017 – et un sixième début 2018, à proximité de Vierzon, sur l'A71. Ces 30 parkings totalisent près de 2 500 places. L'extension de ce réseau de parkings est l'un des axes du Plan de relance autoroutier : grâce à ces investissements, 600 nouvelles places de stationnement auront été créées d'ici à 2020, sur dix sites, principalement sur le réseau Cofiroute.

Covoiturage et déplacements du quotidien

En septembre 2017, à l'occasion de la Semaine européenne de la mobilité, VINCI Autoroutes a publié les résultats de sa troisième étude Ipsos

sur les pratiques de covoiturage des Français, couplée à une enquête de terrain auprès des usagers des parkings de son réseau. Il en ressort que le covoiturage pour les déplacements du quotidien continue de progresser : plus d'un Français sur quatre (27%) a déjà eu recours à cette pratique pour aller au travail ou en revenir, soit une augmentation de deux points par rapport à 2015. Les parkings dédiés du réseau VINCI Autoroutes sont très majoritairement utilisés par des usagers effectuant des trajets liés à leur activité professionnelle (81%, dont 60% dans le cadre de missions ponctuelles et 21% pour des déplacements domicile-travail). L'enquête de terrain fait apparaître une pratique régulière du covoiturage : 45% des utilisateurs des parkings covoiturent au moins une fois par semaine (dont 18% tous les jours). Le covoiturage fait l'objet d'une attention de plus en plus soutenue de la part des entreprises : 58% des personnes interrogées déclarent être encouragées à cette pratique par leur employeur.

FLUIDIFIER LE PASSAGE AU PÉAGE

Une filière modernisée

La transformation des métiers de l'autoroute concerne en particulier le péage, la quasi-totalité des transactions s'effectuant aujourd'hui de manière automatique. À l'issue d'un important programme en cours d'achèvement, plus de 300 gares de péage auront été rénovées et dotées d'équipements de dernière génération, ainsi que, pour celles enregistrant les trafics les plus importants, de voies « 30 km/h » – au nombre de 255 à fin 2017 sur l'ensemble du réseau. Les missions de télé-exploitation et téléassistance au péage sont assurées par plus de 1 000 salariés répartis sur 24 plateformes. Grâce aux systèmes et outils à leur disposition, ils ont accès, lorsqu'un client appelle depuis



30

parkings de covoiturage, totalisant près de 2500 places, sont répartis sur le réseau VINCI Autoroutes.



270

voies « 30 km/h » étaient en service fin 2017 sur les principales barrières du réseau VINCI Autoroutes, renforçant l'attractivité du télépéage.



une borne de paiement en gare de péage, à toutes les données sur son trajet permettant de régler son problème ou de lui apporter l'information demandée. Dans son contrat de service, VINCI Autoroutes s'engage à assister ses clients par interphonie en moins de 30 secondes dans toutes les voies de péage.

Développement du télépéage

Plus de 3 millions de clients réguliers ont opté pour le télépéage, dont l'attractivité est renforcée par la présence de voies « 30 km/h » sur les principales barrières du réseau. En 2017, plus de 588 000 nouveaux badges ont été commercialisés, soit une progression de 13,2% du parc de badges en service. Les opérations marketing organisées avec des partenaires contribuent à cette dynamique, en proposant aux abonnés au télépéage VINCI Autoroutes de bénéficier d'offres et d'avantages préférentiels, notamment auprès des acteurs du secteur automobile et du tourisme. Une offre d'abonnement premium permet également de bénéficier d'une assurance couvrant les pannes mécaniques et d'avantages spécifiques auprès d'enseignes partenaires.

Les parkings de covoiturage du réseau VINCI Autoroutes sont très majoritairement utilisés par des usagers effectuant des trajets liés à leur activité professionnelle.



Paiement sans contact au péage

VINCI Autoroutes est le premier opérateur autoroutier français à déployer sur son réseau la technologie du paiement sans contact, par carte bancaire ou smartphone, à destination des clients non abonnés au télépéage. L'automobiliste a la possibilité de payer sans contact en présentant son smartphone devant le lecteur ; il lui suffit d'avoir chargé au préalable une application transformant son téléphone en outil de paiement. 49 gares et 119 voies étaient déjà équipées fin janvier 2018, date à laquelle le seuil du million de transactions sans contact a été franchi.





INNOVER

Favoriser la transformation
des métiers et des usages
de l'autoroute

17

accords d'entreprise ont été signés en 2017.



ACCOMPAGNER L'ÉVOLUTION DES COMPÉTENCES : UNE POLITIQUE RH DE LONG TERME

Dans le contexte de transformation de ses métiers, VINCI Autoroutes mène une politique de gestion des emplois et des parcours professionnels (GEPP) ambitieuse et inscrite dans le long terme, dans le double objectif de favoriser l'évolution des salariés grâce à l'acquisition de nouvelles compétences, et de répondre aux enjeux actuels et futurs de l'activité autoroutière. Des parcours de formation et d'accompagnement complets permettent aux salariés volontaires d'évoluer vers de nouveaux métiers ou fonctions au sein de l'entreprise : 270 salariés ont bénéficié de « passerelles » en 2017 – et plus de 500 ces deux dernières années.

Le programme « Évolution péage » accompagne ainsi depuis plusieurs années les salariés de cette filière qui s'orientent vers les métiers de l'exploitation des gares de péage, de la téléopération et de l'assistance des clients à distance, ou qui exercent des missions nouvelles ou récemment internalisées telles que le recouvrement de la fraude, la maintenance des équipements techniques de péage et le service clients. De même, le programme « Évolution viabilité » propose des parcours d'accompagnement aux salariés qui changent d'activité au sein de cette filière.

VINCI Autoroutes mène la même politique volontariste en matière de promotion interne : en 2017, 41 ouvriers ou employés sont devenus agents de maîtrise, et 10 agents de maîtrise ont été promus cadres.

Cette politique, qui prend appui sur le fort attachement des salariés à leur métier et à leur entreprise, se traduit par un taux de turnover particulièrement faible (3,7 %), l'ancienneté moyenne dans l'entreprise dépassant 21 ans.

①



1 – La maintenance des équipements techniques est l'une des missions exercées par les salariés de la filière péage.

②



2 – En 2017, 270 salariés ont bénéficié de « passerelles » leur permettant d'évoluer vers de nouveaux métiers ou fonctions au sein de l'entreprise.

ACCÉLÉRER LA TRANSFORMATION DIGITALE DE L'ENTREPRISE

Si tous les secteurs économiques sont concernés par la transformation digitale, l'autoroute, comme toutes les activités liées à la mobilité, l'est particulièrement. Aujourd'hui, le client de VINCI Autoroutes est un automobiliste connecté et son véhicule est lui-même un objet communicant, ouvrant la voie à tout un nouveau champ d'interactions et de services digitaux associés au voyage. Dès à présent et sans attendre les développements futurs de la mobilité autonome, VINCI Autoroutes aborde les nouvelles technologies comme un levier de réingénierie de l'ensemble de ses processus, dans une démarche où l'exigence d'innovation est au service de l'excellence opérationnelle de l'entreprise et l'amélioration de l'expérience client. ►

**Label diversité**

Les sociétés ASF et Cofiroute ont obtenu le renouvellement de leur label Diversité, attribué par AFNOR Certification.



1 – Le « fourgon connecté » est développé par la direction régionale ouest-Atlantique et la direction de l'ingénierie, des équipements et des systèmes innovants de VINCI Autoroutes.

Il est doté de nouveaux équipements destinés à améliorer la sécurité des femmes et des hommes en jaune : mât de 5 m avec caméra 360°, caméra à l'arrière avec retour d'image

sur le smartphone du collaborateur, ordinateur et antenne Wi-Fi embarqués pour enregistrer les images et les transmettre au PC sécurité, gyrophare à éclat bleu, etc.

①



122

C'est le nombre de personnes recrutées par VINCI Autoroutes en 2017, auxquelles se sont ajoutés 23 salariés en provenance d'autres entités du groupe VINCI.



②

► Création de la Digital Factory

VINCI Autoroutes s'est doté en 2017 d'une structure interne dédiée à l'innovation participative, la Digital Factory. Rattachée au management opérationnel de l'entreprise, celle-ci a pour vocation d'impliquer l'ensemble des collaborateurs dans la dynamique d'innovation de VINCI Autoroutes.

À travers une démarche structurée en étapes d'idéation, d'incubation et de réalisation, la Digital Factory apporte ainsi un support méthodologique au développement d'innovations venues du terrain. Première étape de ce processus, 39 journées d'idéation ont été organisées au second semestre dans l'ensemble des entités de l'entreprise, réunissant au total plus de 300 salariés.

Toutes les filières de métiers concernées par l'innovation

Dans le domaine des infrastructures, la démarche déjà engagée avec l'utilisation du BIM (*Building Information Modeling*) pour la conception et la réalisation de grands chantiers a vocation à s'étendre à toutes les opérations concernant le patrimoine autoroutier - la numérisation facilitant le suivi de ce patrimoine et l'optimisation de sa maintenance à long terme. Dans les activités d'exploitation, des expérimentations ont été lancées concernant la dématérialisation intégrale des transactions au péage, à partir de la lecture des plaques d'immatriculation, ainsi que l'identification des classes de véhicules au péage (*lire ci-contre*). Plusieurs projets, portés notamment par la Digital Factory, visent aussi à personnaliser la relation avec les abonnés au télépéage, en leur attribuant par exemple des points de fidélité ouvrant droit à des avantages spécifiques sur les aires de services.



2 — « H24 », nouveau média interne, propose un flux continu d'informations couvrant toute l'actualité de l'entreprise.

Programme « Tous connectés »

Afin d'associer les forces vives de l'entreprise à sa transformation digitale, VINCI Autoroutes prend désormais en charge, dans le cadre du programme « Tous connectés » lancé en 2017, l'accès de ses salariés aux outils et services mobiles, en dotant les équipes de terrain de smartphones et en versant aux autres collaborateurs une prime de connectivité. Deux nouvelles applications mobiles ont été lancées dans le cadre de ce programme : « Mona Lisa », dans le domaine des ressources humaines, qui permet de se constituer un espace personnel et d'accéder en ligne à tout un ensemble de services dématérialisés tels que la mise à disposition du bulletin de paie au format électronique ; « H24 », nouveau média collaboratif remplaçant l'ancien magazine interne imprimé, qui propose en temps réel un flux continu d'informations couvrant toute l'actualité de l'entreprise et de ses réseaux, sous des formats diversifiés (informations globales et locales, photos, sons, vidéos, etc.), avec la possibilité de commenter chacune d'elles. ►

Intelligence artificielle et reconnaissance visuelle

En cours d'incubation au sein de la Digital Factory, le projet Cyclope porte sur l'utilisation de l'intelligence artificielle dans l'analyse des images générées par les caméras équipant le réseau VINCI Autoroutes. La principale application concerne l'amélioration du système de classification des véhicules au péage. Les nouvelles technologies de reconnaissance visuelle permettent en effet de supprimer les corrections manuelles, fastidieuses et répétitives, et d'améliorer la fiabilité des transactions. Elles pourront également être utilisées pour analyser le trafic automatiquement, afin de repérer des anomalies ou de faire remonter des alertes.

PRÉPARER LES MOBILITÉS DU FUTUR

Véhicule autonome et infrastructures intelligentes

Le développement annoncé du véhicule autonome va entraîner une profonde mutation des systèmes routiers, impliquant à la fois les autorités en charge du cadre de régulation et de la gestion de l'espace public, les constructeurs automobiles et les opérateurs de mobilité. L'infrastructure autoroutière sera nécessairement un élément clé de la mobilité autonome car elle sera indispensable à l'échange de données en temps réel entre le véhicule, l'utilisateur et son environnement – en communiquant notamment les données de signalisation et de régulation du trafic. Illustration des développements techniques en cours dans ce domaine et étape importante dans le développement des infrastructures « intelligentes », un véhicule autonome a franchi pour la première fois en 2017 une barrière de péage, sur le réseau VINCI Autoroutes, sans aucune intervention du conducteur et en conditions réelles de trafic (*lire zoom page 86*).

1 — Leonard, nouvelle structure de VINCI dédiée à la réflexion prospective et à l'incubation de projets, est ouverte à tous les innovateurs du Groupe.

2 — Créée en 2017, la Digital Factory organise des ateliers d'idéation associant des salariés de toutes les entités de VINCI Autoroutes.

①



Réflexion prospective à l'échelle du groupe VINCI

VINCI Autoroutes est à la fois contributeur et bénéficiaire des travaux de Leonard, nouvelle structure de VINCI dédiée à la veille, à la prospective et à l'incubation de projets innovants – dont le référent au sein du comité Exécutif du Groupe est Pierre Coppey (*lire page 17*). En phase avec la dimension de concessionnaire-constructeur intégré de VINCI, Leonard mène une réflexion transversale sur l'avenir des villes et des infrastructures, en mobilisant l'ensemble des pôles de métiers du Groupe et les partenaires de son écosystème d'innovation. VINCI Autoroutes participe ainsi à un groupe de travail créé en 2017 sur le thème du véhicule autonome et de son impact sur la construction et l'exploitation des infrastructures. Leonard a vocation également à accélérer et incubé, en complémentarité avec la Digital Factory, des projets innovants proposés par les « intrapreneurs » de VINCI Autoroutes.

②



Le véhicule autonome

devrait entraîner un bouleversement complet des systèmes de transport. Camions circulant en peloton sur l'autoroute, développement de l'autopartage, avec des stations en libre-service servant aussi à recharger les véhicules électriques... Tout l'écosystème de la mobilité devrait être transformé. L'interaction avec l'infrastructure complètera les dispositifs embarqués à bord des véhicules autonomes, contribuant ainsi à la sécurité et à la fluidité des déplacements.



La chaussée à énergie thermique expérimentée à Saint-Arnoult

VINCI Autoroutes a mis à la disposition d'Eurovia, le pôle routier du groupe VINCI, une portion de chaussée située dans l'emprise de la barrière de péage de Saint-Arnoult-en-Yvelines (A10, réseau Cofiroute) pour expérimenter Power Road®. Ce procédé innovant repose sur l'intégration, dans les couches supérieures de la chaussée, d'un échangeur thermique constitué de tubes dans lesquels circule un

fluide caloporteur. En mode « estival », Power Road® capte la chaleur du soleil sur l'enrobé et la restitue pour alimenter les bâtiments situés à proximité (ici, pour chauffer l'espace clients et les bureaux situés près de la barrière de péage). En mode « hivernal », la chaleur disponible dans le sol permet d'assurer le déneigement et le « déverglaçage » en supprimant l'usage des sels fondants. Les applications potentielles de cette innovation majeure sont à la mesure de la très forte présence des voiries dans les territoires.

ZOOM Innovation

Le premier passage d'un véhicule autonome au péage



Le 12 juillet 2017, sur l'A10, une Citroën C4 Picasso a franchi la barrière de péage de Saint-Arnoult-en-Yvelines, l'une des plus fréquentées d'Europe, sans aucune intervention du conducteur et en se mêlant au trafic habituel. Cette première constitue une étape importante dans la connexion entre le véhicule autonome et les nouvelles générations d'infrastructures nécessaires à son développement. Elle est le fruit d'un programme expérimental associant VINCI Autoroutes et le constructeur automobile PSA.

Un sujet techniquement complexe

Pour un véhicule autonome, le passage d'une zone de péage est un sujet particulièrement complexe. Il requiert une capacité à gérer les flux croisés des véhicules qui s'orientent de manière aléatoire au niveau de la barrière de péage.

Il nécessite aussi d'assurer le guidage du véhicule autonome sur une zone ne comportant pas de marquage au sol, puis d'orienter sa trajectoire de manière à lui permettre de s'insérer dans une voie de péage large de seulement 3 mètres. Enfin, le véhicule autonome doit être en mesure de prévoir tous les aléas lors du franchissement de la barrière de péage.

La communication entre l'infrastructure et le véhicule

Un protocole de communication spécifique a été développé dans le cadre de cette expérimentation.

- **Un système de guidage**, déployé 500 m en amont de la barrière, permet au véhicule



autonome de suivre une trajectoire préenregistrée, jusqu'à la voie de péage sélectionnée et équipée pour l'accueillir. Le système indique ensuite le trajet à parcourir à la sortie de la barrière pour rejoindre la section courante de l'autoroute, où le véhicule peut continuer à se guider au moyen des lignes blanches.

- **Une autorisation de passage** est adressée au véhicule, lui indiquant si la barrière est ouverte. L'infrastructure lui



transmet cette information au moyen d'une antenne UBR (unité de bord de route), positionnée 300 mètres avant la barrière de péage.

- **Le système d'information du péage** a été modifié : il analyse en temps réel la disponibilité de la voie et s'assure que les conditions sont réunies pour permettre le passage du véhicule autonome en toute sécurité. L'autorisation ainsi calculée est ensuite envoyée au véhicule autonome

via l'antenne UBR.

- **Un badge de télépéage** équipe le véhicule pour lui permettre de franchir les voies en toute autonomie.

Un partenariat plus large

Le passage de ce véhicule autonome dans des conditions réelles de trafic s'inscrit dans un programme plus large, associant le groupe PSA et VINCI Autoroutes, et visant à faire coopérer le véhicule autonome et l'infrastructure

autoroutière, avec l'objectif de permettre une conduite en autonomie complète (niveau 4 ou 5). Les autres travaux menés dans ce cadre concernent le *safe stop* (guidage automatique sur une aire de stationnement) et la qualification des circulations propices au mode autonome, afin que le véhicule évolue de manière sécurisée sur un tracé en intégrant d'éventuels événements liés au trafic (ralentissements, accidents, etc.).

Les deux Groupes participent également à d'autres programmes de recherche sur le véhicule connecté et autonome, comme Scoop@f et C-Roads, et aux projets de normalisation et de partage des connaissances menés notamment au travers de VEDECOM, institut de recherche et de formation dédié à la mobilité individuelle décarbonée et durable.



Ma
Hou
SINCE

CE N'EST PAS LA PEINE D'EN R

Faites une p
Aliments.

An outdoor event scene with a Maxwell House banner, people sitting on red beanbag chairs, and various signs and structures in the background. The scene is partially obscured by large green leaves in the foreground.

S'ENGAGER

Agir pour la sécurité routière
Promouvoir la culture
et le patrimoine

①

LA FONDATION VINCI AUTOROUTES S'ENGAGE POUR UNE CONDUITE RESPONSABLE

Multiplés actions de sensibilisation

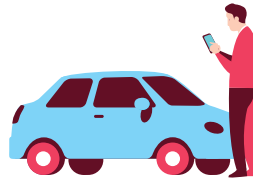
Créée en 2011, la Fondation VINCI Autoroutes pour une conduite responsable a pour première mission de contribuer à faire évoluer les comportements sur la route et d'aider les conducteurs à être les acteurs de leur propre sécurité. Cette mission se concrétise par de multiples actions de sensibilisation menées sur le réseau, sur les ondes de Radio VINCI Autoroutes et sur les réseaux sociaux, via notamment la plateforme roulons-autrement.com. En 2017, la Fondation a participé comme chaque année aux Étapes estivales en accueillant les voyageurs dans les espaces sieste, où ils pouvaient bénéficier des conseils de médecins spécialistes du sommeil. Étroitement associée aux journées nationales pour la sécurité des personnels des réseaux routiers et autoroutiers, la Fondation a organisé, en partenariat avec Autogrill, au moment des premiers départs en vacances de la Toussaint, l'opération « Faites le plein de vigilance », en offrant du café la nuit aux conducteurs sur les aires du réseau. Ces derniers ont pu échanger sur les risques de somnolence avec des spécialistes de l'Institut national du sommeil et de la vigilance – sachant que 50% des accidents mortels sont provoqués par un épisode ►

1 — Pendant l'été 2017, la Fondation VINCI Autoroutes s'est associée à la Fédération internationale de l'automobile pour déployer sur l'ensemble des aires de son réseau une campagne de sensibilisation aux risques de somnolence, portée par le joueur de l'équipe de France de football, Antoine Griezmann.



L'application « Roulez éveillé »

Conçue par la Fondation VINCI Autoroutes avec le Centre d'investigations neurocognitives et neurophysiologiques de l'université de Strasbourg, elle permet aux conducteurs de tester leur niveau d'éveil et de bénéficier de conseils pour détecter les signes de somnolence et déjouer les mauvaises pratiques. Elle est disponible gratuitement sur App Store ou Google Play.



Les effets de la fatigue sur la conduite des motards

La Fondation VINCI Autoroutes a publié en 2017 les résultats de la première étude mesurant l'impact du manque de sommeil et de la fatigue sur la conduite des motards. Menée en laboratoire, sur simulateur de conduite, par l'Institut de recherche biomédicale des armées et le Centre du sommeil et de la vigilance de l'Hôtel-Dieu (université Paris-Descartes), l'étude fait apparaître des modifications très significatives de la

conduite sur autoroute chez les motards ayant subi une privation de sommeil. L'étude révèle 14 fois plus de risques de chute, 3 fois plus de variations de vitesse et 2 fois plus d'excès de vitesse, 2,6 fois plus de variations de la position latérale et 2 fois plus de franchissements de lignes inappropriés, avec une durée de déviation 3 fois plus longue. Elle montre également que la fatigue liée à une conduite prolongée entraîne une multiplication des erreurs dès 50 minutes de conduite.



1

Français sur deux (52 %) identifie désormais le risque d'inattention comme l'une des principales causes d'accidents mortels sur la route (+7 pts par rapport à 2016), selon le Baromètre annuel de la conduite responsable réalisé par Ipsos pour la Fondation VINCI Autoroutes. Pour autant, l'usage des outils connectés, sources de distraction pour les conducteurs, ne cesse de s'accroître.

①



► de somnolence ou de fatigue survenant entre minuit et 8 heures du matin. Cette tranche horaire ne concentre par ailleurs que 11 % du trafic autoroutier. La Fondation organise également des actions spécifiques auprès des conducteurs de poids lourds (opérations « Vis ma vie d'agent autoroutier », participation aux 24 Heures Camions) ainsi que des motards, en mettant à leur disposition des relais détente à l'occasion des grandes compétitions de motos (Grand Prix de France, 24 Heures du Mans, Bol d'or, Grand Prix de Barcelone).

Formations à la conduite responsable

La Fondation VINCI Autoroutes propose aux entreprises de former leurs salariés

au risque routier. Les formations s'appuient sur les études et les outils de sensibilisation de la Fondation. Elles reposent également sur l'expertise et l'expérience des préventeurs et des équipes opérationnelles de VINCI Autoroutes. Elles visent à faire acquérir les connaissances et les réflexes d'un conducteur responsable (organiser son déplacement professionnel et préparer son trajet, savoir s'adapter aux différentes situations rencontrées sur la route, être attentif à soi et aux autres) et à informer sur les risques liés à la conduite et les moyens de prévention, en particulier sur le thème de la somnolence et de l'hypovigilance. En 2017, plus de 2 000 personnes ont bénéficié de ces formations,

notamment au sein du groupe VINCI et des entreprises Toyota, Valeo Services, Ecom et Kiloutou.

Baromètre annuel de la conduite responsable

La Fondation VINCI Autoroutes a publié en février 2017, avec l'institut Ipsos, sa sixième enquête annuelle sur les comportements des Français au volant, réalisée auprès de 2 406 personnes représentatives des régions françaises. 58 % des Français (soit 3 points de plus qu'en 2016) considèrent que le nombre de personnes tuées sur les routes pourra encore baisser de façon très importante dans les prochaines années.

La conscience du risque d'inattention progresse : plus d'un Français sur deux (52 %) identifie désormais ce risque comme l'une des principales causes d'accidents mortels sur la route (+ 7 points par rapport à 2016). Pour autant, l'usage des outils connectés, sources de distraction pour les conducteurs, ne cesse de s'accroître : 39% (+ 3 points) des conducteurs admettent ainsi paramétrer leur GPS en conduisant ; 29% (+ 3 points pour la deuxième année consécutive) envoient ou lisent des SMS et des mails au volant (49% parmi les moins de 35 ans) ; 17% (+ 2 points) reconnaissent signaler des événements en conduisant via une application (23% en Île-de-France, soit deux fois plus qu'en Bourgogne-Franche-Comté et en Auvergne-Rhône-Alpes). La conversation téléphonique au volant est aussi très ancrée dans les pratiques : 40% des conducteurs téléphonent avec un système de conversation Bluetooth, une pratique certes autorisée par la loi mais risquée, et plus d'un conducteur sur cinq (21%) continue même ses appels avec son téléphone tenu en main, alors que cela est interdit depuis 2003.

Par ailleurs, les incivilités au volant continuent d'augmenter. 86% des Français (+ 1 point) ont déjà eu peur du comportement agressif d'un autre conducteur. 68% (+ 3 points)

« Cette étude confirme que la privation de sommeil provoque une modification biologique dans notre organisme dès les premières heures. D'ici quelques années, nous aimerions proposer un outil simple d'autoévaluation. »

Professeur Damien Léger, responsable du Centre du sommeil de l'Hôtel-Dieu

reconnaissent qu'il leur arrive d'injurier les autres automobilistes (76% en Occitanie, contre 58% dans le Grand Est). 37% (+ 2 points) collent délibérément les conducteurs qui les énervent, et 27% (+ 1 point) doublent à droite sur autoroute – une mauvaise habitude particulièrement ancrée en Île-de-France (48%). L'usage intempestif du klaxon reste également fréquent chez plus d'un Français sur deux (53%).

Des marqueurs salivaires témoins du manque de sommeil

Dans le cadre de son programme de recherche scientifique dédié à la prévention de la somnolence et de l'inattention au volant, la Fondation VINCI Autoroutes a publié les enseignements d'une étude inédite sur le dépistage biologique de la privation de sommeil. Des travaux menés en laboratoire par le Centre du sommeil de l'Hôtel-Dieu – ►

②



③

1 – Animation théâtrale sur une aire du réseau, abordant les thèmes de la somnolence, de l'inattention et de l'exemplarité des parents au volant.

2 et 3 – Espace sieste et présentation de l'application « Roulez éveillé » lors des Étapes estivales.

Aire du Belvédère d'Auriac (A61)

Chaque 14 juillet, des centaines de visiteurs viennent y contempler le feu d'artifice illuminant la cité médiévale de Carcassonne.



①



1 — L'aire de Loupian-Georges Brassens (A9) offre une pause poétique, à travers un parcours culturel et une statue du chanteur sèteois.

2 — La statue de Charles Trenet créée pour VINCI Autoroutes par l'artiste Thierry Delorme, orne désormais l'aire de Narbonne-Vinassan Sud (A9), près de la ville natale du chanteur.

► université Paris-Descartes ont révélé qu'une privation partielle de sommeil modifie des marqueurs biologiques présents dans la salive. Précisément, l'étude a mesuré dans la salive les biomarqueurs sensibles à la dette de sommeil, tels que le cortisol et l' α -amylase, chez des sujets jeunes et en bonne santé. Des prélèvements salivaires ont été effectués après une période de deux nuits consécutives limitées à trois heures de sommeil par nuit (entre 3 et 6 heures du matin) et analysés à intervalles réguliers. Les résultats montrent des niveaux plus faibles de cortisol enregistrés dans la matinée (- 37 %) et d' α -amylase enregistrés dans l'après-midi (- 15%) après la privation de sommeil, ces variations pouvant être analysées comme des indices biologiques du manque de sommeil. Ils confirment aussi que la privation de sommeil augmente l'inattention et le stress.

②



VALORISER LES RICHESSES DES TERRITOIRES

Parcours Charles Trenet sur l'autoroute des vacances

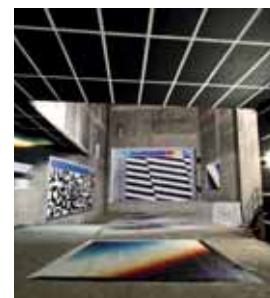
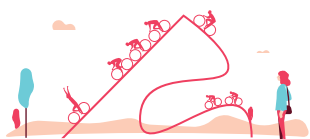
VINCI Autoroutes a inauguré en juillet 2017, sur l'aire de Narbonne-Vinassan Sud (A9), une statue et un parcours artistique dédiés à Charles Trenet, réalisés par les artistes Pascale et Thierry Delorme. Sur l'une des placettes de la promenade, les voyageurs qui font halte sur l'aire découvrent une statue en bronze à l'effigie du « fou chantant », originaire de Narbonne, représenté avec son célèbre chapeau mou et son doigt levé. Près de la statue, des bancs en pierre accueillent les promeneurs. De petites sculptures métalliques sur socle évoquent également les plus célèbres chansons de l'artiste. Sur la même autoroute et dans le même objectif de valoriser le patrimoine culturel des territoires desservis par son réseau, VINCI Autoroutes avait déjà créé en 2015, sur l'aire rebaptisée pour l'occasion « aire de Loupian – Georges Brassens », un parcours dédié au poète-chanteur natif de la ville voisine de Sète.

Aires et patrimoine

De nombreuses autres aires du réseau VINCI Autoroutes présentent un intérêt patrimonial remarquable. Parmi les principales : celles de Lozay (A10), avec son jardin de sculptures consacré à l'art roman en Saintonge ; de Caissargues (A54), où ont été rebâties les colonnades néo-romaines de l'ancien théâtre de Nîmes ; du château de Salses (A9), au pied de la forteresse médiévale du même nom ; de Port-Lauragais (A61), point de départ d'une promenade fluviale sur le canal du Midi ; de Tavel nord (A9), avec sa *Nef solaire* créée par le sculpteur Odile Mir ; d'Hastings (A64), sur la route de Compostelle, où un musée retrace les grandes heures de ce pèlerinage historique.

Aire des Pyrénées (A64)

L'aire accueille les amateurs de la petite reine avec une œuvre de Jean-Bernard Métais à la gloire des coureurs du Tour de France dans les Pyrénées.



À la découverte des coulisses de l'autoroute

Le 16 septembre 2017, à l'occasion des Journées européennes du patrimoine, VINCI Autoroutes a ouvert ses portes pour des visites-découvertes dans toute la France. L'occasion notamment pour le grand public d'explorer les coulisses du Duplex A86 en Île-de-France, tunnel de 10 km particulièrement innovant avec ses deux niveaux de circulation superposés dans un seul tube. Depuis 2016, le site abrite également, dans une « cathédrale de béton », une fresque monumentale réalisée par l'artiste argentin Felipe Pantone, en partenariat avec le Palais de Tokyo.

Développement durable

Nos engagements 2014-2017

MOBILITÉ DURABLE

		Objectifs 2017	Réalisé au 31/12/2017
Développer la mobilité en mode partagé sur autoroute	Encourager les pratiques de covoiturage sur autoroute	2 400 places de parkings de covoiturage disponibles	2 483 places (2 070 au 31/12/2016)
		65 % de taux d'occupation des parkings de covoiturage	66 % (73 % au 31/12/2016)
	Améliorer l'accueil des autocars sur autoroute	50 % des aires de services avec un accès direct aux installations commerciales	65 % (46 % au 31/12/2016)
Offrir aux clients des solutions pour réduire les émissions de CO ₂	Favoriser le passage en voies de télépéage à 30 km/h pour réduire les émissions de CO ₂	50 000 teq CO ₂ par an évitées ⁽¹⁾	71 390 teq CO ₂ évitées ⁽²⁾ <input checked="" type="checkbox"/> (66 395 teq CO ₂ en 2016)
	Développer l'implantation de bornes de recharge pour véhicules électriques	70 aires équipées de bornes de recharge	81 aires et 5 parkings de covoiturage équipés (59 équipés au 31/12/2016)

ENVIRONNEMENT

		Objectifs 2017	Réalisé au 31/12/2017
Mettre en œuvre des solutions adaptées pour réduire l'impact de nos activités	Réduire les émissions de gaz à effet de serre générées par VINCI Autoroutes	- 5 % d'émissions directes par rapport à 2013 ⁽¹⁾	- 9,69 % par rapport à 2013, soit un total de 14 385 teq CO ₂ évitées ⁽²⁾ <input checked="" type="checkbox"/>
	Favoriser la pratique du covoiturage et de la visio-conférence par les collaborateurs	9 000 déplacements évités par an grâce à la visioconférence	10 612 déplacements évités grâce à l'outil de visio-conférence poste à poste (8 990 en 2016)
	Développer le parc de véhicules électriques	52 véhicules électriques	56 véhicules électriques (54 au 31/12/2016)
Préserver les ressources naturelles	Réduire la consommation de produits phytosanitaires dans le cadre de l'objectif du plan national Écophyto	- 50 % de produits phytosanitaires utilisés entre 2008 et 2018 ⁽¹⁾	- 61 % entre 2008 et 2017 (- 58 % entre 2008 et 2016)
	Protéger les ressources en eau	+ 62 bassins	+ 74 bassins (+ 68 au 31/12/2016)
	Rétablir des continuités écologiques	+ 100 passages faunes	+ 112 passages faune (+35 au 31/12/2016)
Sensibiliser le personnel à l'environnement	Associer chaque collaborateur à des quarts d'heure les sensibilisant à la protection de l'environnement	100 % des collaborateurs participent à un quart d'heure environnement par trimestre	115 % (109 % au 31/12/2016)

(1) Sur année glissante du 1^{er} octobre au 30 septembre.

(2) teq CO₂ = tonne équivalent CO₂.

Indicateurs examinés par les commissaires aux comptes dans le cadre de la vérification du reporting social, environnemental et sociétal de VINCI. Pour plus d'informations, cf. note méthodologique du rapport annuel VINCI 2017.

SOCIAL ET ENGAGEMENT CITOYEN

		Objectifs 2017	Réalisé au 31/12/2017
Promouvoir la diversité, la mixité et l'égalité des chances	Féminiser l'encadrement de VINCI Autoroutes	35 % de femmes cadres	36 % <input checked="" type="checkbox"/> ⁽¹⁾ (35 % en 2016)
	Sensibiliser les managers et les recruteurs à l'égalité des chances	100 % des managers et des recruteurs sensibilisés	83 % (79 % en 2016)
	Favoriser l'insertion au sein du monde professionnel	1 % des effectifs en contrat d'alternance ou de professionnalisation	1,50 % <input checked="" type="checkbox"/> (1,23 % en 2016)
Accompagner durablement les collaborateurs dans leur carrière	Réaliser un entretien annuel avec chaque collaborateur	100 % des collaborateurs	91 % ⁽¹⁾ (80 % en 2016)
S'engager sur l'objectif du « zéro accident »	Associer chaque collaborateur à des quarts d'heure prévention sécurité pour échanger sur la prévention des accidents et les bonnes pratiques	100% des collaborateurs (employés des filières sécurité, viabilité et péage) participent à un quart d'heure sécurité par semaine	112 % (97 % en 2016)
	Associer nos partenaires à nos engagements en faveur de la sécurité	2 000 inspections sécurité et environnement réalisées par an	3 720 inspections sécurité et environnement (2 934 en 2016)
Développer les partenariats avec le secteur adapté et de l'insertion	Favoriser l'insertion professionnelle des publics éloignés de l'emploi	150 000 heures de travail confiées à du personnel en insertion	100 195 heures (126 377 heures en 2016)
Favoriser l'engagement de l'entreprise et des salariés dans des actions solidaires	Accompagner les salariés dans leur parrainage de projets des Fondations VINCI pour la Cité et VINCI Autoroutes	50 parrainages par an	65 parrainages ⁽¹⁾ (46 parrainages en 2016)

(1) Y compris Radio VINCI Autoroutes.

SERVICES AUX CLIENTS

		Objectifs 2017	Réalisé au 31/12/2017
Accueillir nos clients sur des aires confortables, propres et conviviales	Veiller à la propreté et à l'entretien des aires	100 % des aires conformes (évaluation interne)	88 % (84 % en 2016)
	Rendre l'ensemble des aires de repos et des haltes péage accessibles aux personnes handicapées	100 % des aires de repos et haltes péage accessibles à fin 2019	87 % des aires de repos (84 % en 2016) 18 % des haltes péage (13 % en 2016)

(1) Y compris Radio VINCI Autoroutes.

Reporting

Le reporting social, environnemental et sociétal couvre l'ensemble des activités des sociétés concessionnaires d'autoroutes ASF, Cofiroute, Escota et Arcour.

ENVIRONNEMENT

	Unité	2016	2017
EAU CONSOMMATION ET PROTECTION DE LA RESSOURCE			
Consommation d'eau achetée <input checked="" type="checkbox"/>	m ³	841 552	792 587
Consommation d'eau forée <input checked="" type="checkbox"/>	m ³	369 922	392 235
Nombre de bassins de collecte des eaux de ruissellement	nb	3 818	3 857
Linéaire d'autoroutes sur lequel la ressource en eau est protégée	km	3 374	3 420
ÉNERGIE			
Consommation d'électricité <input checked="" type="checkbox"/>	MWh	127 419	126 834
Consommation de gasoil <input checked="" type="checkbox"/>	litre	8 502 263 ⁽²⁾	8 219 967
Consommation de fuel <input checked="" type="checkbox"/>	litre	462 709	434 534
Émissions de CO ₂ directes <input checked="" type="checkbox"/>	teq CO ₂ ⁽¹⁾	32 884	32 133
Émissions de CO ₂ générées par la circulation des clients <input checked="" type="checkbox"/>	teq CO ₂ ⁽¹⁾	13 054 556	13 865 424
BIODIVERSITÉ			
Nombre de passages faune (petite et grande) <input checked="" type="checkbox"/>	nb	806	883
Nombre de km de clôtures <input checked="" type="checkbox"/>	km	8 543	8 651
Surfaces d'espaces verts	ha	28 509	28 601
DÉCHETS			
Déchets non dangereux valorisés <input checked="" type="checkbox"/>	tonne	11 629	12 928
Déchets non dangereux éliminés <input checked="" type="checkbox"/>	tonne	5 783	5 848
Déchets dangereux valorisés <input checked="" type="checkbox"/>	tonne	762	468
Déchets dangereux éliminés <input checked="" type="checkbox"/>	tonne	463	316
Enrobés mis en œuvre	tonne	1 429 435	2 227 659
<i>Dont enrobés recyclés</i>	<i>tonne</i>	<i>562 837</i>	<i>1 093 218</i>
FORMATIONS À L'ENVIRONNEMENT			
Nombre d'heures de formation	heure	6 754	7 659

(1) teq CO₂ = tonne équivalent CO₂

(2) Donnée 2016 recalculée.

Indicateurs examinés par les commissaires aux comptes dans le cadre de la vérification du reporting social, environnemental et sociétal de VINCI. Pour plus d'informations, cf. note méthodologique du rapport annuel VINCI 2017.

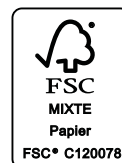
SOCIAL

	Unité	2016	2017
EFFECTIFS			
Cadres <input checked="" type="checkbox"/>	nb	911	963
ETAM <input checked="" type="checkbox"/>	nb	3 837	3 686
Ouvriers <input checked="" type="checkbox"/>	nb	1 782	1 660
Total <input checked="" type="checkbox"/>	nb	6 530	6 309
PART DES FEMMES DANS L'ENTREPRISE			
Nombre de femmes <input checked="" type="checkbox"/>	nb	2 692	2 612
Femmes sur effectif total <input checked="" type="checkbox"/>	%	41	41
RÉPARTITION DES EFFECTIFS PAR TYPE DE CONTRAT			
CDI <input checked="" type="checkbox"/>	nb	6 399	6 167
CDD (nombre de contrats signés dans l'année) <input checked="" type="checkbox"/>	nb	1 039	1 048
ÉGALITÉ DES CHANCES			
Effectif salarié handicapé (CDD, CDI) <input checked="" type="checkbox"/>	nb	421	472
MOBILITÉ			
De péage à viabilité	nb	31	16
De péage à autres	nb	29	32
De viabilité à autres	nb	41	26
Total	nb	101	74
FORMATION			
Nombre d'heures de formation <input checked="" type="checkbox"/>	heure	164 964	175 895
Taux de salariés formés <input checked="" type="checkbox"/>	%	86	90
SANTÉ SÉCURITÉ			
Nombre d'heures de formation dédiées à la sécurité <input checked="" type="checkbox"/>	heure	54 927	70 966
Taux de fréquence des accidents du travail avec arrêt <input checked="" type="checkbox"/>	taux	5,35	6,78
Taux de gravité des accidents du travail avec arrêt <input checked="" type="checkbox"/>	taux	0,70	0,75
Nombre d'unités opérationnelles sans accident de travail avec arrêt pendant au moins 1 an	nb	36/60	30/60

Indicateurs sociaux y compris données Radio VINCI Autoroutes.

Conception-réalisation : IDIX. Rédaction : Pierre Salanne. Direction artistique : Gilles Romiguière.
Illustrations : Agence IDIX. Crédits photos : Yann Bouvier, Arnault Breysse, Guilhem Canal,
Pierre-Emmanuel Coste, William Daniels, Didier Depoorter, Arnaud Derouet/Studio photo JM2,
Cyrille Dupont, Jean-Sébastien Evrard, Claude Fougeirol, Pascal Foulon, Caroline Gasch,
Rémi Golinelli, Gzeley, Stéphane Lavoué/PASCO, Erwann Le Gars, Francis Mainard, Michel Martini,
Thierry Marzloff, Jean-Philippe Moulet, Stéphane Olivier, Petair/Fotolia.com, David Pinoli,
Olivier Roller, Emmanuel Rondeau, Sylvie Scala Carrière, Scimabio Interface, Alain Tendero,
Valéry Trillaud, Francis Vigouroux, photothèque VINCI Autoroutes et filiales, DR.
Photogravure : César Graphic. Impression : Dauer.

Ce document est imprimé sur papier certifié FSC®.





VINCI AUTOROUTES
12, rue Louis-Blériot – CS 30035
92506 Reuil-Malmaison cedex
www.vinci-autoroutes.com