

RAPPORT D'ACTIVITÉ 2016

Create your next move*

*Créer votre prochain mouvement

01 L'Essentiel sur Eurovia

- 02 Le mot du Président
- 04 La gouvernance
- 06 Prévention, santé, sécurité
- 08 Éthique et conformité
- 10 Eurovia dans le monde

UNE MOBILITÉ SÛRE ET PERFORMANTE

14 L'Essentiel, pour Julia, c'est d'arriver à temps pour le spectacle de danse de sa fille

- 16 Create your next move, c'est accompagner toutes les mobilités
- 20 **Études de cas**
- 23 **Focus /**
Vers la mobilité du futur

CONNECTER LES TERRITOIRES

24 L'essentiel, pour Léo, c'est de développer son entreprise

- 26 Create your next move, c'est désenclaver & dynamiser les territoires
- 30 **Études de cas**
- 33 **Focus /**
LGV Sud Europe Atlantique : rapprocher 20 millions de voyageurs

RENFORCER LE LIEN SOCIAL

34 L'essentiel, pour David, c'est de profiter de sa ville

- 36 Create your next move, c'est rendre le cadre de vie agréable
- 40 **Études de cas**
- 43 **Focus /**
Partenaires de long terme du territoire

POUR UNE CROISSANCE VERTE

44 L'essentiel, pour Tom, c'est de vivre dans une société plus respectueuse de l'environnement

- 46 Create your next move, c'est innover pour des procédés durables
- 50 **Études de cas**
- 53 **Focus /**
En France, un label Excellence Environnement pour mieux piloter les chantiers

LES HOMMES

54 L'essentiel, pour Emily, c'est de se construire tout en construisant pour les autres

- 56 Create your next move, c'est donner à tous des moyens pour réussir
- 60 **Études de cas**
- 63 **Focus /**
Quand les chantiers dialoguent

-
- 64 Create your next move, et demain ?

Partenaire des territoires, Eurovia, filiale de VINCI, développe des solutions de mobilité pour améliorer la compétitivité économique et renforcer le lien social, par la conception, la construction et l'entretien des infrastructures de transport et des aménagements urbains.

Tous les jours, nous mettons en mouvement les hommes.
Tous les jours, nous mettons en mouvement les territoires.
Tous les jours, leur avenir se met en mouvement.

**Concevoir, construire et entretenir partout dans le monde
les routes, les métros, les tramways, les lignes à grande
vitesse, les pistes cyclables, les rues, les espaces publics...
utiles à tous nous engage à donner à chacun les meilleurs
moyens d'avancer.**

En rendant les infrastructures de transport toujours
plus sûres et plus intelligentes.

En rendant la mobilité accessible à chacun.

En préservant mieux les espaces et notre environnement.

En économisant les ressources.

En développant la qualité de vie.

En contribuant au dynamisme et à l'équilibre des territoires.

Parce que lorsque nous avançons, vous avancez.

Le mot du Président

Pierre Anjolras

Président d'Eurovia



“ La forte implication du management a permis d’atteindre le plus bas taux de fréquence des accidents du travail jamais enregistré par Eurovia. ”

Être en mouvement,

aller de l’avant, prendre l’initiative, entreprendre ensemble... c’est ce qui a animé les équipes d’Eurovia en 2016 au service de nos clients et des usagers des infrastructures de transport et des aménagements urbains que nous réalisons.

Grâce à son maillage international, Eurovia a enregistré une contraction limitée de son chiffre d’affaires en 2016 et la vitalité de son modèle managérial a fait progresser ses performances malgré un environnement économique tendu.

En France, l’activité de travaux routiers, après plusieurs années de forte décroissance, s’est stabilisée au niveau de l’exercice 2015. L’activité ferroviaire, après l’achèvement du chantier majeur de la ligne à grande vitesse Sud Europe Atlantique, a entamé son redéploiement vers les travaux de rénovation des lignes existantes, dans le cadre de contrats pluriannuels. À l’international, le chiffre d’affaires est demeuré globalement stable hors effet de change. L’activité a progressé en Allemagne, au Royaume-Uni, au Chili et fortement aux États-Unis, compensant les reculs enregistrés

en Europe centrale, en Espagne et au Canada. La capacité d’Eurovia de tirer parti de marchés bien orientés avec un carnet de commandes d’Eurovia, en hausse de +4,2 % fin 2016, nous permet d’anticiper un retour à la croissance de notre activité en 2017 et une nouvelle amélioration de nos résultats.

Pour cela Eurovia se mobilise en déployant son plan d’entreprise

Entreprendre Ensemble

initié en 2015 partout dans le monde. Cette mobilisation collective, favorisée par un mode de management à la fois intégré et très décentralisé, permet à Eurovia de conforter sa compétitivité. La démarche d’excellence opérationnelle met également l’accent sur

la sécurité, notre première priorité

en impliquant fortement le management et l’ensemble des équipes, y compris les personnels intérimaires et les sous-traitants, dans un dispositif complet et exigeant de prévention, en particulier lors des travaux réalisés sous circulation.

Ces efforts ont permis d’atteindre le plus bas taux de fréquence des accidents du travail jamais enregistré par Eurovia.

Eurovia poursuit simultanément ses efforts **d’innovation**

dans l’ensemble de ses filières de métiers. Les solutions d’économie circulaire développées par le réseau des carrières et des industries d’Eurovia favorisent les boucles locales de production et de transport, et contribuent à préserver la ressource minérale naturelle. Nos solutions de route à énergie positive favorisent le développement de nouvelles fonctionnalités. Enfin en matière de maintenance des infrastructures routières et ferroviaires, nous développons des instrumentations connectées et intelligentes. Toutes ces innovations améliorent la performance des produits, procédés et pratiques d’Eurovia, au service de nos clients et des usagers.

Gouvernance

Comité exécutif





1

Pierre Anjolras

Président

2

Ludovic Demierre

**Directeur des ressources humaines
et du développement durable**

3

Patrick Jutier

Directeur financier

4

Xavier Neuschwander

**Directeur général d'Eurovia
Europe, Rail et Spécialités**

5

Jean-Pierre Paseri

**Directeur général d'Eurovia
France**

6

Patrick Sulliot

**Directeur général d'Eurovia
Amériques et Royaume-Uni**

Le Comité d'orientation

se compose du Comité exécutif ainsi que des membres ci-dessous* :

Uwe Arand Directeur général d'Eurovia GmbH (Allemagne)
Robert Bello Directeur délégué Île-de-France - Normandie (France)
Luc Bodson Directeur délégué **Martin Borovka** Président-directeur
général d'Eurovia CS (République tchèque et Slovaquie) **Alan Cahill**
Président d'Hubbard Group (États-Unis) **Philippe Cazes** Directeur
délégué des Filiales Spécialisées **Jean-Marie Dayre** Président
du Conseil de surveillance d'Eurovia GmbH (Allemagne)
Didier Deschanel Directeur de l'innovation et de la transformation
digitale **Keith James** Président de Carmacks (Alberta, Canada)
Christophe Jozon Directeur matériaux et industries France
et Belgique **Chadi Khalel** Directeur général d'Eurovia Infra
Tanguy Le Blay Directeur délégué Ouest/Antilles (France)
Christophe Minier Directeur délégué Nord-Est/Belgique (France
et Belgique) **Pierre Monluccq** Directeur délégué Centre-Est (France)
Miguel Musalem Directeur de Bitumix (Chili) **Maxence Naouri**
Directeur de la communication **Carlos Ortiz Quintana** Président-
directeur général de Probisa (Espagne) **Kim Percy** Président
de BA Blacktop (Colombie-Britannique, Canada) **Philippe Princet**
Directeur du développement international **Jean-Marc Reibell**
Directeur délégué Grands Projets Routiers et Centre-Aquitaine
(France) **Eric Rouffet** Directeur d'Eurovia Polska (Pologne)
Jean-Noël Velly Président d'ETF et directeur général-adjoint
d'Eurovia, en charge d'ETF et d'Eurovia Infra **Christophe Verweirde**
Directeur délégué Sud (France) **Scott Wardrop** Président-directeur
général d'Eurovia UK (Royaume-Uni)

* Au 1^{er} mai 2017

Prévention, santé, sécurité



Pour une culture partagée

En matière de santé et de sécurité, l'enjeu, pour un groupe international comme Eurovia, est de partager un référentiel commun. Constante dans ses priorités et engagée dans leur déploiement, l'entreprise a enregistré en 2016 des performances historiques.



Une organisation internationale

Environ 200 experts santé et sécurité sont mobilisés au sein d'Eurovia. Dans chaque pays, le sujet est piloté par un manager dédié. Le *Health & safety committee* se réunit 3 fois par an pour partager les résultats et coordonner les actions prioritaires.



Une journée de la Prévention

La Journée Internationale de la Prévention mobilise tous les deux ans l'ensemble des opérationnels, sur tous les sites. Vidéos de sensibilisation, ateliers et prise de parole vidéo de Pierre Anjolras, Président d'Eurovia, animent cette journée.



Des partenariats

Eurovia travaille partout dans le monde avec les acteurs de santé publique. En France, Eurovia collabore avec le CHU de Grenoble pour surveiller l'exposition des salariés aux fumées de bitume. Le Groupe est aussi partenaire de l'INRS (Institut National de Recherche et de Sécurité), et des CARSAT (Caisses d'Assurance Retraite et de Santé au Travail). Avec le CNRS, un projet de R&D sur un vêtement de travail connecté est en cours.

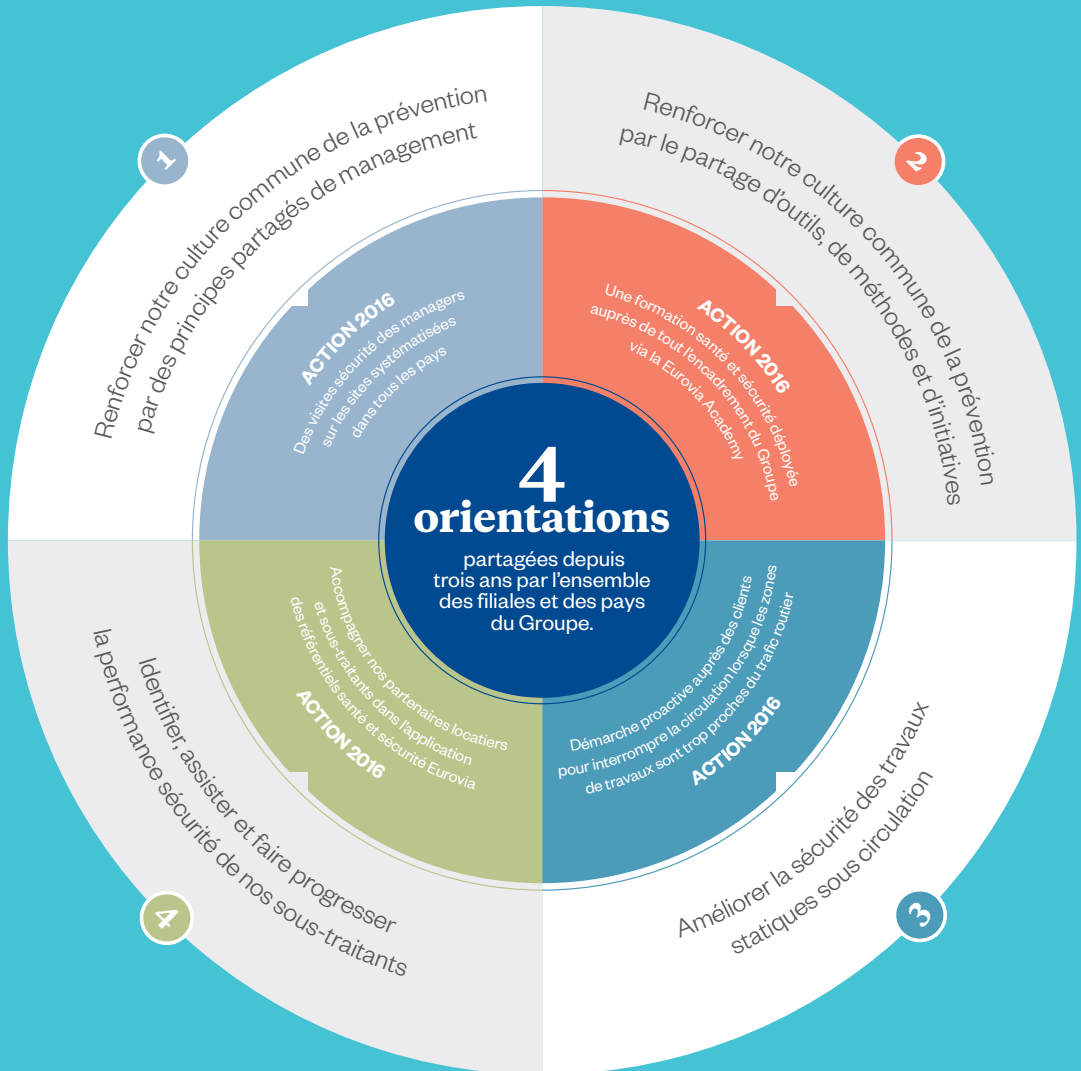


Des performances

Pour la première fois en 2016, Eurovia a franchi 3 caps symboliques :

- un taux de fréquence avec arrêt **inférieur à 7**
- un taux de fréquence avec et sans arrêt **inférieur à 20**
- un taux de gravité **inférieur à 0,6**

Une priorité pour l'ensemble du Groupe



Éthique et conformité

**Être Performant,
c'est être Responsable.
Ce sont des valeurs
essentielles d'Eurovia.**

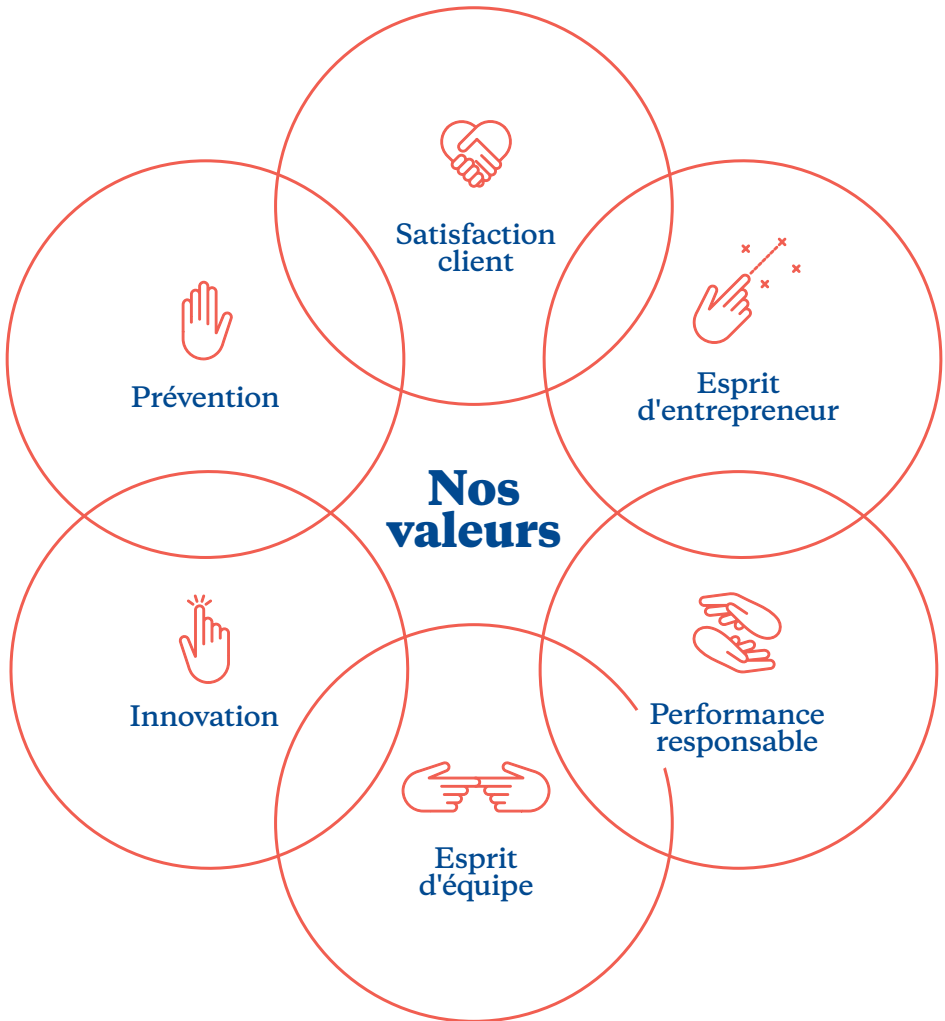
Partout dans le monde, nous sommes animés par la même volonté de nous comporter de manière exemplaire vis-à-vis de toutes nos parties prenantes.

Je demande à tous les collaborateurs d'Eurovia d'agir dans le respect des réglementations applicables renforcées par les engagements figurant dans la Charte Éthique et le Manifeste VINCI.

Le succès, le développement et la pérennité d'Eurovia passent par le strict respect des bonnes pratiques et de ces engagements par chacun, sans exception.

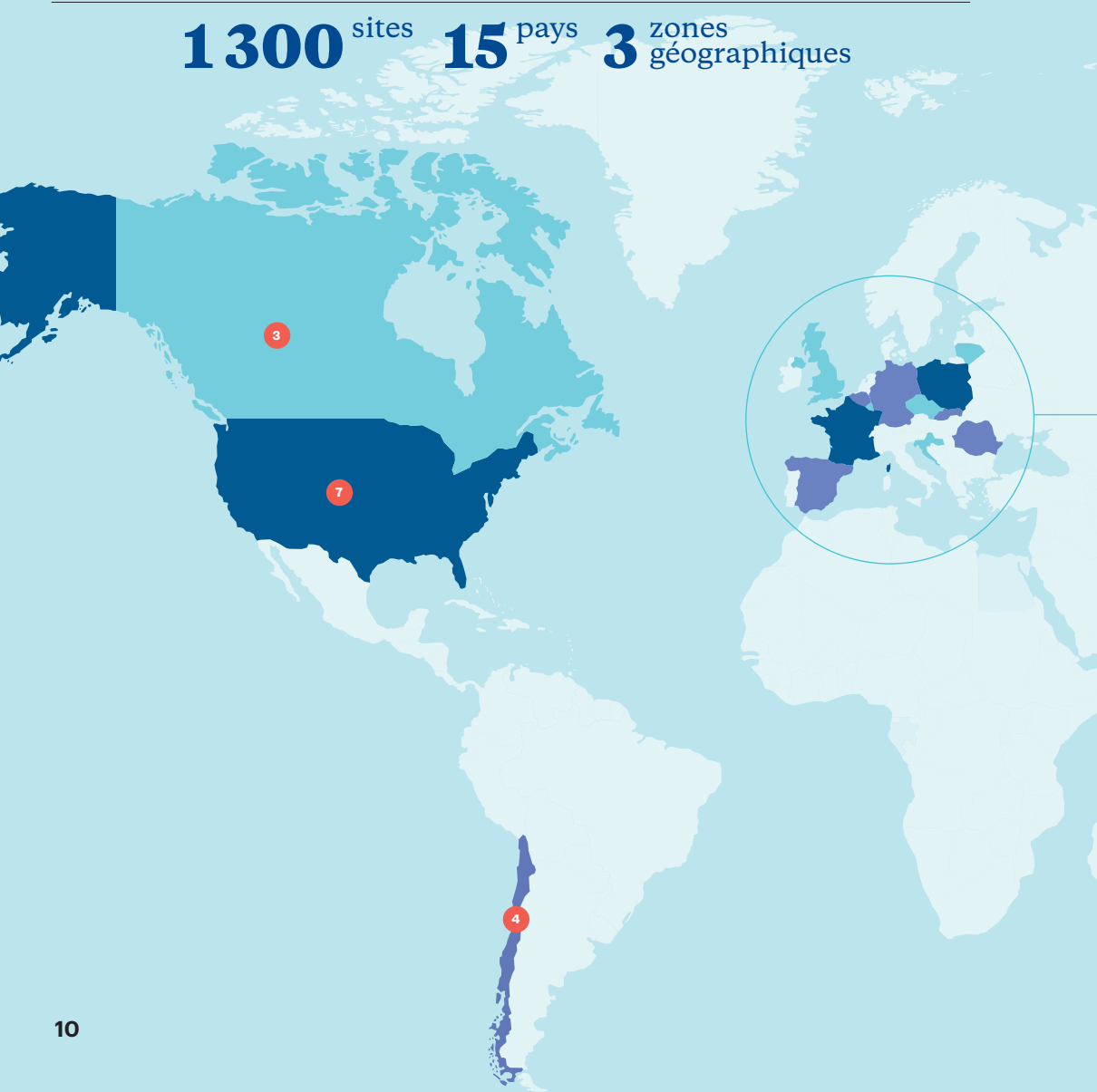
Pierre ANJOLRAS — **Président**

A handwritten signature in white ink, appearing to read 'P. Anjolas', positioned below the name of the President.



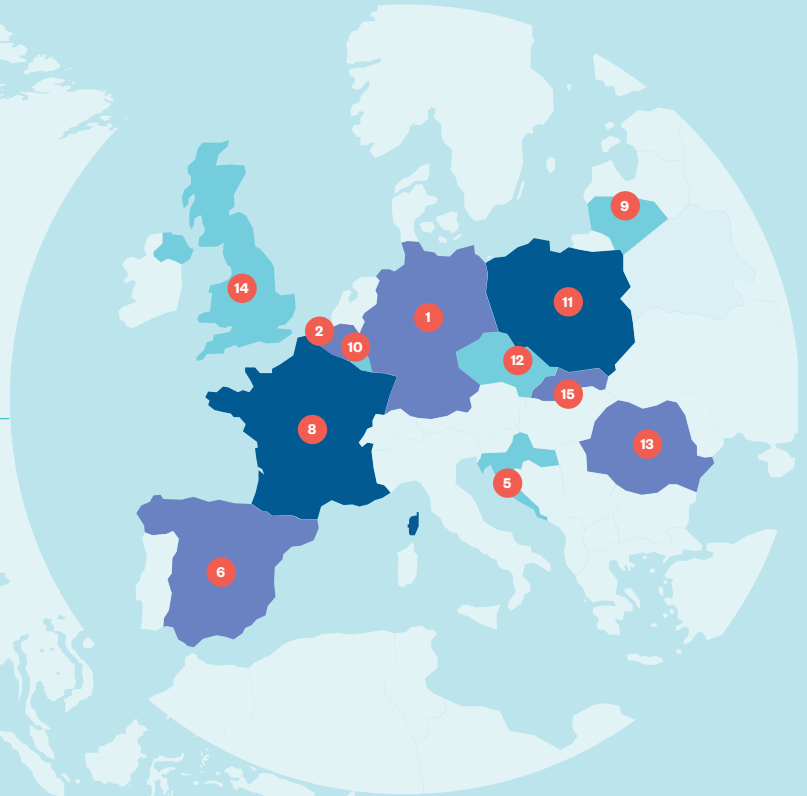
Eurovia dans le monde

1 300 sites **15** pays **3** zones géographiques



IMPLANTATIONS EUROVIA

- | | | |
|--------------------|----------------------|------------------------------|
| 1 Allemagne | 6 Espagne | 11 Pologne |
| 2 Belgique | 7 États-Unis | 12 République tchèque |
| 3 Canada | 8 France | 13 Roumanie |
| 4 Chili | 9 Lituanie | 14 Royaume-Uni |
| 5 Croatie | 10 Luxembourg | 15 Slovaquie |



RÉPARTITION DU CHIFFRE D'AFFAIRES

57%
France

29%
Europe

14%
Amériques

7,6 Mds€

de chiffre d'affaires

350 — 400

carrières

agences

243 M€ — 416 M€

résultat opérationnel sur activité

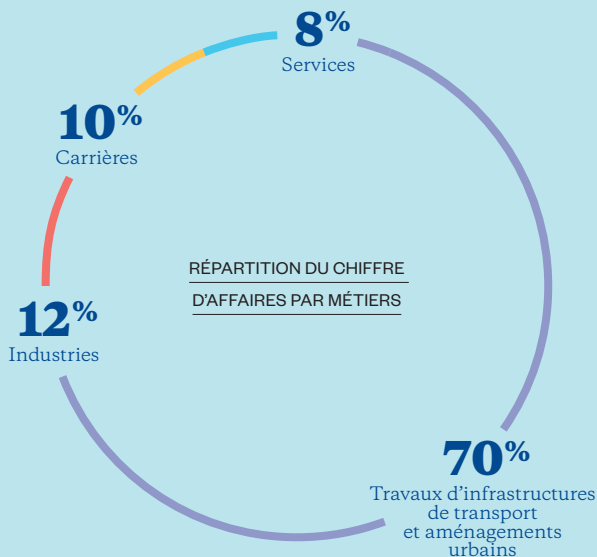
capacité d'auto-financement

38 000

collaborateurs

42 000

chantiers



**... arriver
à temps
pour
le spectacle
de danse
de sa fille**



p.14
Julia

p.24
Léo



**... développer
son entreprise**

p.34
David



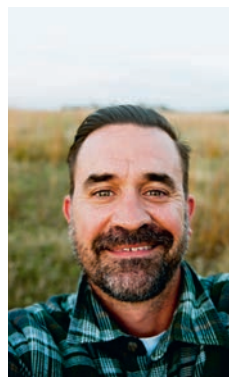
**... profiter
de sa ville**

Create your next move, c'est

...

Nous avons tous des buts. Nous avons tous des rêves. Nous n'avons pas encore tous trouvé les voies pour les atteindre. Ces voies, Eurovia les construit.

**... vivre
dans une
société plus
respectueuse de
l'environnement**




p.44
Tom

p.54
Emily



**... se construire
tout en
construisant
pour les autres**

A woman with short blonde hair, wearing a camouflage jacket, black leggings, and black boots, stands on a dark asphalt road. She is smiling and looking to her right. The road has a large white arrow painted on it, pointing directly at her. The background shows a field of tall grass and trees under a clear sky.

**L'essentiel,
pour Julia,
c'est d'arriver
à temps pour
le spectacle de
danse de sa fille**

Julia va enfin rentrer chez elle après huit jours d'absence. Chef de cabine au sein d'une grande compagnie aérienne, elle élève ses 2 filles avec Markus, son compagnon, gérant d'une boutique de vélos électriques. Le planning de Julia évolue tout le temps et, avec son métier, il lui est déjà arrivé d'être à l'autre bout du monde pour Noël ou l'anniversaire des filles. Alors quand elle rentre, son temps est précieux. Et ce soir, Julia a bien l'intention d'assister au spectacle de danse de Lise, sa cadette. Elle lui a promis d'être là, assise au premier rang, à côté de Markus. Son débriefing d'équipage terminé, Julia a tout juste le temps de se changer et de récupérer sa voiture au parking. Elle a trente minutes devant elle pour se rendre de l'aéroport à la salle de spectacle. Son application de trafic et de navigation communautaire lui confirme qu'elle sera à l'heure, d'autant que la route est sûre depuis que les travaux de rénovation ont été réalisés. Julia la connaît bien, elle la pratique depuis maintenant sept ans. Et ce soir, le temps est beau et doux. L'ombre des arbres joue sur le ruban qui se déroule sous ses yeux. Julia ralentit un peu car les nouveaux panneaux à messages variables lui ont annoncé une zone de travaux sous circulation pour installer les nouveaux capteurs connectés dans la chaussée. Mais pas de souci, elle arrivera à temps. Lise va être tellement contente.

**Pour Julia, comme pour chacun
d'entre nous, Eurovia conçoit
des routes sûres et intelligentes,
qui sécurisent et fluidifient
nos petits et nos grands trajets.**

Acteur multi-expert et international de la mobilité, Eurovia intervient sur toutes les infrastructures de transport, de leur conception à leur maintenance.



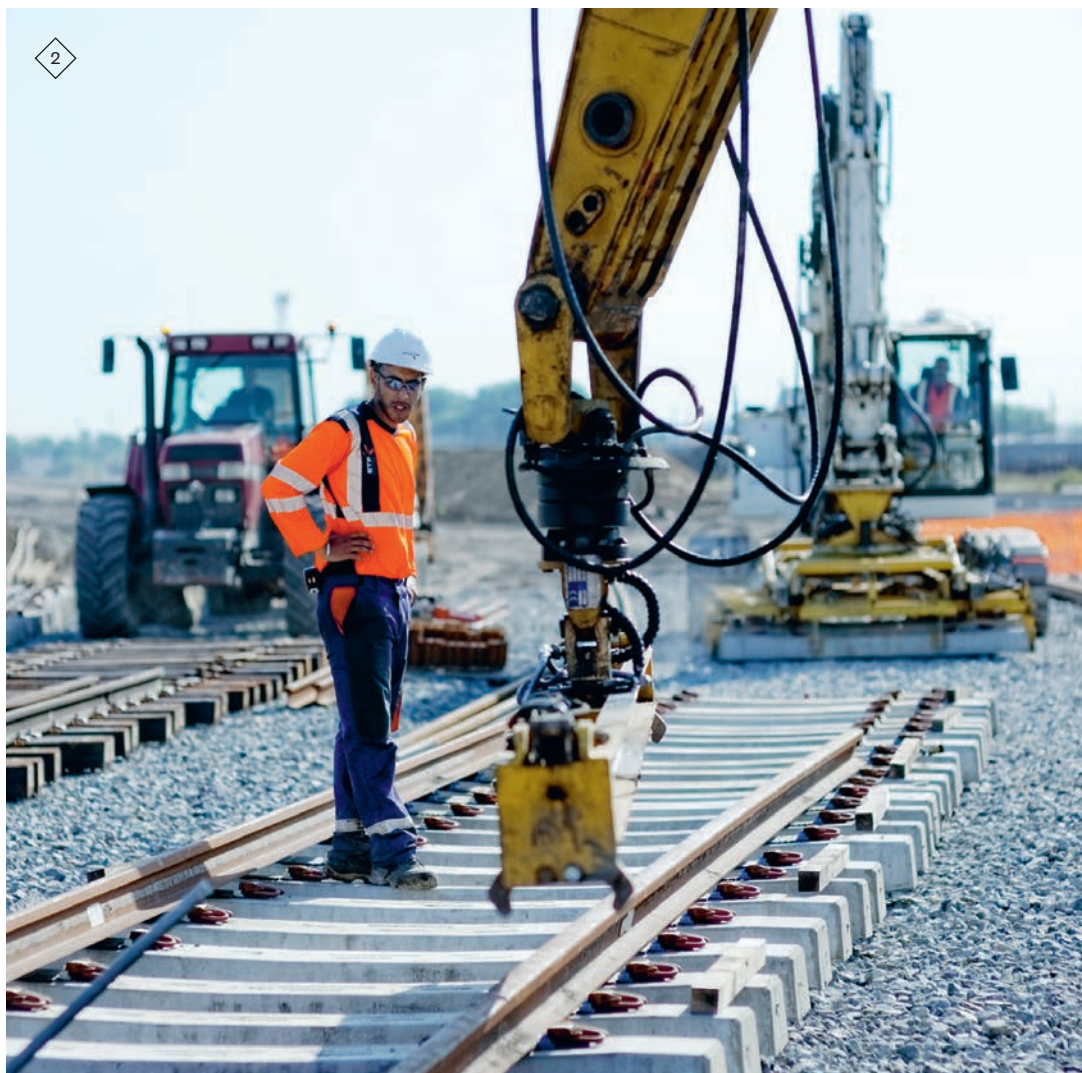
CREATE YOUR NEXT MOVE, C'EST

accompagner toutes les mobilités



Déployer ses expertises

Routes, trottoirs, métros, tramways, voies ferrées, mais aussi pistes d'aéroports ou quais de ports... Eurovia intervient sur tous les types d'infrastructures de transport, de leur conception à leur construction et jusqu'à leur maintenance et à leur entretien. En 2016, le Groupe a notamment réalisé en France, le déplacement de l'autoroute A9, la régénération et la mise en sécurité de la RN4 dans la Meuse ou la réfection des parkings de l'aéroport de Rennes Saint-Jacques... Au Canada, Eurovia a renforcé sa présence dans les travaux ferroviaires en faisant l'acquisition de l'entreprise canadienne Rail Cantech, qui intervient dans l'ingénierie, la construction et la maintenance des réseaux ferrés nationaux, des réseaux de transport urbain et des embranchements industriels dans les provinces du Québec et de l'Ontario.



Intégrer ses compétences

— Groupe multi-expert, Eurovia compte, avec ses 1 300 entités industrielles et commerciales, de nombreuses compétences, de la conception à la construction qu'il sait combiner et associer pour accompagner des projets ambitieux et souvent complexes. Cette compétence s'est encore illustrée, en 2016, avec la base de travaux ferroviaires de Chelles et Vaires-sur-Marne , en région parisienne. L'objectif de ce chantier réalisé pour SNCF Réseau : déposer l'ancien faisceau de 31 voies pour en reconstituer un nouveau, associé à des aires de stockage adaptées aux chantiers et aux nombreuses machines-engins propres

à ce genre de base travaux. C'est un groupement 100 % Eurovia, représentatif des multiples compétences du groupe, qui a pris en charge l'ensemble des travaux, du diagnostic pyrotechnique du site jusqu'à la gestion de la circulation des riverains aux abords du chantier. Les filiales expertes d'Eurovia ont aussi réalisé la dépose des voies et caténaires, le terrassement, la pose des nouvelles installations ferroviaires, l'éclairage et la signalétique. À l'issue de ce chantier, c'est une gigantesque base ferroviaire de 17 ha qui a vu le jour pour remettre les voies en état le plus vite possible.



Rénover sans compromettre les usages

Accompagner toutes les mobilités, c'est aussi savoir intervenir sur les infrastructures existantes pour les réhabiliter sans compromettre leur utilisation. Dans le cas de la réfection de voies, notamment, il s'agit de s'adapter aux flux de circulation pour régénérer progressivement une chaussée abîmée tout en maintenant la circulation. Les défis sont tout aussi nombreux lorsqu'il s'agit de construire ou rénover en zone urbaine.


Le chantier du Transport Collectif en Site Propre (TCSP) de Nîmes (France) implique ainsi de réaliser des travaux lourds dans une zone urbanisée très dense, comptant de nombreux commerces et véhicules. Pour limiter l'impact du chantier sur le fonctionnement habituel de la ville, Eurovia a mis en place une cellule travaux qui permet d'opérer sur environ 9 à 10 points simultanément.

42 000
chantiers par an

S'adapter aux contraintes

Souvent, l'enjeu majeur d'un chantier réside dans la gestion de l'espace, ou comment ne pas couper les circulations tout en travaillant en totale sécurité. Cela a, par exemple, été le cas au Canada dans la Province du Québec, sur le pont Dubuc. Sur ce chantier de reconfiguration des bretelles d'accès qui s'étale sur 1 km de long, 4 des 5 voies de circulation demeurent ouvertes durant les travaux. Les collaborateurs d'Eurovia opèrent donc dans un environnement restreint mais parfaitement protégé. En Allemagne, en pleine Forêt Noire, les équipes ont pris en charge la réfection du revêtement de la B500 entre Zuflucht et Ruhstein sur une longueur de 10,5 km et à presque 1 000 m d'altitude. Là, la faible emprise du chantier, avec une largeur maximale de mise en œuvre de 4,70 m, s'est conjuguée à des conditions météo difficiles.



Circuit Bugatti du Mans  :
18 jours pour atteindre
l'excellence

En 18 jours, les équipes
d'Eurovia ont raboté
3,5 cm de revêtement
sur les 4 km de la piste
puis l'ont recouverte
d'une couche de 4 cm
d'un bitume élaboré
spécialement pour offrir
des caractéristiques
mécaniques très élevées.



Innover pour la sécurité

La sécurité n'est pas un enjeu que pour les équipes d'Eurovia. Elle l'est aussi pour les usagers des infrastructures. En 2016, Eurovia a utilisé Modulovia® 4X, l'enrobé à module élevé, sur le projet de contournement de Regina (Saskatchewan, Canada), compte tenu de sa grande résistance aux froids extrêmes. Ou encore la technologie multi-dots visible de nuit et par temps de pluie  appliquée pour la première fois par Signature sur l'A16 (France). Le ferroviaire n'est pas en reste avec le dispositif Smartvia® Track qui permet de suivre le comportement d'infrastructures telles que la nouvelle ligne à grande vitesse Sud Europe Atlantique, entre Tours et Bordeaux (France).

300

agences travaux

4,5M€

budget R&D

> 70%

du budget R&D consacré
au développement durable

Études de cas

Slovaquie

Le tramway de Košice gagne en modernité

Košice, deuxième ville de Slovaquie avec près de 250 000 habitants, s'est lancée depuis 2015 dans la modernisation de son réseau de tramway. Eurovia a remporté les 2 contrats avec pour mission de réhabiliter les infrastructures d'un réseau long de plus de 33 km. À l'issue du chantier portant sur 449 ouvrages, les réseaux impactés seront déviés et les rails entièrement remplacés. Les équipements électriques, la signalisation lumineuse et l'ensemble des quais de tramway et de bus seront modernisés. Le tout avec un planning élaboré de façon à limiter au maximum l'impact sur le trafic.





France

Rénovation de la piste principale de l'aéroport Paris-Orly

L'aéroport Paris-Orly (France), compte 10 km de pistes dont la qualité est indispensable à la régularité et à la sécurité du trafic aérien pour transporter les 30 millions de passagers accueillis chaque année. Pour accompagner la croissance de la plateforme (+ 5,3 % en 2016), Eurovia s'est vu confier la rénovation de la piste 06/24, longue de 3,5 km. Des travaux importants qu'il a fallu réaliser sur une courte durée en mobilisant des moyens humains et matériels très importants afin de perturber le moins possible l'activité de l'aéroport. Une organisation en double poste de 6 h à 22 h a donc été mise en place. La coordination des très nombreux intervenants – jusqu'à 500 personnes sur le chantier – a aussi été une des clés de réussite de ce chantier. La mise en place de 2 centrales mobiles d'enrobage a permis de traiter 90 000 m² de sol en cinq semaines.

États-Unis

Un chantier de grande ampleur en Caroline du Sud

Eurovia a remporté le projet de rénovation et d'élargissement de l'autoroute I-85 sur 32 km. Plusieurs comtés de Caroline du Sud (un des états américains en plus forte croissance démographique) sont concernés par ce chantier qui prévoit la construction de 2 voies d'autoroute supplémentaires. Pour Blythe, filiale américaine d'Eurovia, c'est le 5^e projet d'ampleur réalisé en quinze ans sur le corridor I-85 en Caroline du Sud et en Caroline du Nord. Les travaux commenceront au printemps 2018 et emploieront jusqu'à 350 personnes. Ce chantier comprend notamment la construction de 6 ponts et d'un viaduc ferroviaire au-dessus de l'autoroute.



Vers la mobilité du futur

Carlo Ratti est architecte et ingénieur. Il dirige, au sein du Massachusetts Institute of Technology, le MIT Senseable City Lab, l'un des principaux centres de recherche mondiaux sur la ville et les nouvelles technologies.



Dans vos travaux, vous développez le concept de « ville augmentée ». De quoi s'agit-il ?

« Avec l'avènement de l'IoT (Internet des objets), notre environnement physique se transforme et donne corps à l'idée de Mark Weiser d'une informatique omniprésente, grâce à laquelle la technologie devient si répandue et sans couture qu'elle « recule au fond de nos vies ». À l'échelle des villes, cette omniprésence des technologies modifie déjà la façon dont nous nous déplaçons, avec Uber par exemple, ou la façon dont nous nous logeons avec Airbnb. Ces changements affecteront demain de nombreuses dimensions de la vie urbaine, y compris la mobilité.

Comment les données peuvent-elles nous aider à améliorer la mobilité ?

Elles le font déjà ! Le co-voiturage, la location des véhicules personnels sont déjà des émanations de la big data. UberPOOL utilise les données pour permettre aux utilisateurs de partager leurs courses. Et cette tendance va s'accroître dans un avenir proche avec les véhicules sans conducteur qui vont complètement transformer notre approche de la mobilité.

Justement, pouvez-vous nous décrire cette mobilité du futur ?

Je pense que les véhicules autonomes vont profondément transformer nos systèmes de mobilité. Ces dernières années, au MIT, nous avons étudié la demande de mobilité d'une ville comme Singapour. Et nous avons constaté qu'avec seulement 30 % des véhicules actuellement en circulation, la demande de mobilité des habitants pouvait être satisfaite. Et l'on pourrait encore réduire de 40 % le nombre de véhicules en circulation si les passagers étaient prêts à partager leurs trajets. Grâce à ce modèle, nous pourrions voyager à la demande avec seulement une fraction du nombre de voitures en usage aujourd'hui. Nous pouvons également imaginer un scénario alternatif dans lequel la voiture deviendrait si bon marché qu'elle capterait les utilisateurs des métros et des bus, transformant nos rues en embouteillage géant. Comme toujours, les choix nous appartiennent en tant que citoyens.

Est-il possible d'intégrer ces évolutions dans la façon dont nous créons, réalisons et entretenons des infrastructures de transport aujourd'hui ?

Les voitures autonomes vont modifier le design de la ville, de ses rues, de ses voies de circulation. Il faut que ce que nous construisons aujourd'hui soit pensé pour accueillir ce nouveau mode de déplacement. C'est donc très important de l'étudier dès maintenant pour faire évoluer la conception de nos villes et de leurs infrastructures de transport.



**L'essentiel,
pour Léo,
c'est de
développer son
entreprise**

Il y a trois ans, Léo a tout quitté. Il a troqué son petit appartement au cœur de la grande ville qui l'a vu naître pour un corps de ferme à la campagne; il a quitté son job de consultant digital pour tenter l'aventure entrepreneuriale. Aujourd'hui, Léo considère qu'il a de la chance. Il est parvenu à réunir ses 2 passions : la gastronomie et le digital. Et à en vivre. Son épicerie en ligne propose une sélection de spécialités du cru : charcuteries, fromages, vins... Sa clientèle apprécie le soin qu'il apporte à la confection de ses colis : de jolies boîtes en osier, de la paille pour protéger les bocaux et un petit bouquet de fleurs séchées pour décorer. Léo sait qu'avec un service irréprochable, il fidélisera d'autant mieux ses clients. Alors il a pris un engagement : tout colis doit être livré trois jours après la commande. Dans le cas contraire, Léo rembourse 30 % du montant... et dit adieu à sa marge ! C'est un risque. Mais c'est un risque mesuré. Car Léo sait qu'entre le rail et la route, ses colis ont toutes les chances d'arriver à temps. La collectivité s'y est engagée, elle investira dans ses infrastructures de transport comme elle l'a toujours fait. C'est le pari tenu depuis trois ans. Aujourd'hui, après le départ des camions électriques vers la plate-forme logistique, Léo a d'ailleurs décidé de fêter ça avec les 10 salariés de la petite entreprise ! Charcuterie, fromage et vin... mais cette fois-ci ce sera pour un bon moment tous ensemble.

**Pour Léo, comme pour chacun
d'entre nous, Eurovia développe
des infrastructures qui désenclavent
les territoires, renforcent leur maillage
et leur dynamisme.**

Partenaire des territoires, Eurovia les accompagne partout dans le monde au plus près de leurs attentes grâce à son ancrage local. Objectifs : désenclaver, dynamiser et apporter une meilleure qualité de vie.



CREATE YOUR NEXT MOVE, C'EST

désenclaver & dynamiser les territoires


Partenaire local

À travers ses chantiers, Eurovia répond à des défis clés pour les territoires et leurs habitants : meilleur maillage territorial, rééquilibrage des flux, optimisation des circulations... Engagée auprès des collectivités pour les aider à dynamiser leurs territoires et accompagner leurs transformations – économiques, sociales, urbaines –, Eurovia peut également être leur partenaire dans le financement et dans la gestion qualitative des infrastructures.






Améliorer les réseaux

— Les infrastructures de transport ont un rôle clé dans l'accessibilité, le dynamisme et l'attractivité des territoires. À l'image de la petite commune d'Échiré  (79), située au nord de la ville de Niort (France), qui s'est lancée dans un programme d'investissement destiné à améliorer sa desserte. L'enjeu : dynamiser son tissu économique en créant un pôle commercial, mais aussi faciliter et sécuriser l'accès au centre-ville tout en détournant les flux de circulation d'une zone habitée. Pour y parvenir, Eurovia a réalisé l'aménagement d'un échangeur, des travaux de terrassements ainsi que des travaux de voirie et de réseaux.

En Allemagne, c'est aussi pour améliorer la desserte de Chemnitz, la 3^e plus grande ville de Saxe, qu'Eurovia intervient afin de regrouper les voies de tram et les voies de chemin de fer pour créer des liaisons directes entre Chemnitz et les autres villes de la région. Le travail mené par Eurovia contribuera notamment à mieux relier le centre-ville, l'université technique et la banlieue sud.

En Slovaquie, Eurovia a achevé une section très importante de l'autoroute D1 qui traversera à terme le pays d'est en ouest, reliant l'Autriche et l'Ukraine. Le Groupe construit également une importante section de l'autoroute D3 , maillon important d'un carrefour qui permet de rallier la frontière polonaise et de donner accès à la Hongrie et à l'Autriche. L'amélioration du réseau routier permettra, d'ici 2020, la traversée de l'Europe centrale dans de meilleures conditions de temps et de sécurité.



3



Développer l'accessibilité et l'attractivité des centres-villes

— Désenclaver, dynamiser, c'est aussi travailler sur le prolongement des infrastructures existantes pour accompagner la croissance des villes. C'est par exemple le cas à Nice, avec l'extension du tramway  dont la première ligne transporte déjà 10 000 voyageurs par jour. Forte de ce succès, la municipalité a souhaité développer 2 nouvelles lignes de tramway interconnectées, qu'Eurovia réalise avec ses partenaires de VINCI. Leur ouverture, dès 2018, va permettre de relier le cœur historique de la ville, les grands pôles d'activité (port, aéroport, Palais des Congrès et des Expositions, stade Allianz Riviera, centres commerciaux) et les quartiers en croissance (Éco-Vallée).

260 000

habitants de Nice pourront emprunter les nouvelles lignes de tram 2 et 3 soit 2/3 des habitants de la ville

Connecter les quartiers isolés

— La Grande Borne est un quartier populaire de plus de 3 600 logements situé à Grigny (91), en banlieue parisienne. Implanté en périphérie des villes de Viry-Châtillon et Grigny (France), le quartier est isolé et peu connecté aux 2 centres-villes. Un projet de « Traversante » doit y remédier : il s'agit d'une voie de bus qui fera le lien entre le centre-ville de Grigny et ce quartier, favorisant ainsi la cohésion sociale. C'est aussi dans une optique de désenclavement

et d'accessibilité renforcée que la ville de Santiago (Chili) a lancé les travaux de construction de 2 nouvelles lignes de métro automatique. Il s'agit d'un projet d'infrastructure majeur qu'Eurovia accompagne depuis 2013, en construisant les voies et les caténaires de ces 37 km de lignes. À terme, ces 2 lignes devraient permettre d'accueillir plus d'un million de voyageurs supplémentaires sur le réseau.

37 km

de nouvelles lignes
de métro automatique
à Santiago (Chili)


70 000 km

de routes sous contrat
de maintenance par Eurovia

300

bureaux d'études
pour concevoir vos projets

Un accompagnement de long terme

— Le temps des infrastructures est celui du long terme. Une fois construites, elles doivent être entretenues pour assurer leur utilisation en toute sécurité dans la durée. C'est pourquoi Eurovia intervient dans le cadre de contrats à long terme, sous la forme de marchés à bons de commande, de contrats de conception-réalisation-entretien-maintenance (CREM) ou de partenariats public-privé (PPP) d'une durée de 25 à 30 ans. Au Royaume-Uni, le Groupe accompagne les collectivités sur des contrats de plusieurs années, comme pour les collectivités de Wiltshire  et Swindon où Eurovia a remporté un marché

d'une durée de cinq ans, renouvelable pour deux années supplémentaires, afin de réaliser l'entretien et la maintenance des réseaux routiers ainsi que l'éclairage public. Eurovia, via sa filiale Ringway, a su gagner la confiance de la collectivité puisqu'elle était déjà titulaire de ces 2 marchés de 1998 à 2012. Elle est également partenaire pour quatre ans de Highways England, organisme public en charge de la gestion du réseau routier. Objectifs du contrat : conception, entretien de 180 km d'autoroutes et 520 km de routes nationales autour de villes telles que Nottingham, Leicester, Northampton et Milton Keynes.



Études de cas

France

Accompagner le développement d'une activité

À Saran, près d'Orléans, Eurovia a réalisé, pour le compte de son client Goodman, l'agrandissement de la première plate-forme logistique en France d'un leader mondial du e-commerce. Ce centre logistique, qui existe depuis 2007, a été complété en 2016 d'un tout nouveau centre de préparation de colis de 13 000 m². Une extension qui va créer entre 250 et 300 nouveaux emplois. Sur ce site déjà aménagé, Eurovia a construit une plate-forme bâtiment, des parkings, de nouvelles entrées pour les poids lourds et a modifié le parking existant.





République tchèque

Un dernier tronçon d'autoroute met Dresde à 1 h de Prague

Eurovia a achevé en 2016 la construction du dernier tronçon de la D8 qui met les capitales de la République tchèque et de la Saxe (Allemagne) à une heure de route. Cette autoroute transfrontalière, dont la construction avait débuté il y a vingt-cinq ans, est amenée à jouer un rôle important dans les connexions nord / sud à l'échelle européenne. Ce dernier tronçon est long de 16,5 km. Il comprend 28 ponts, 3 carrefours et 11 murs anti-bruit. Pour Eurovia, c'est la fin d'un chantier de dix ans.

Canada

Rénovation du plus grand terminal à conteneurs du pays

Eurovia pilote le réaménagement de la gare de triage intermodale du terminal GCT Deltaport, le plus grand centre à conteneurs du port de Vancouver et du Canada. Le site demeure entièrement opérationnel durant ce chantier d'une année, qui prévoit la démolition et la reconstruction de la gare de triage intermodale, ainsi que l'installation d'une grue à portique semi-automatique pour le chargement et le déchargement des conteneurs. BA Blacktop (filiale d'Eurovia en Colombie-Britannique) a pu profiter de l'expertise d'ETF (filiale de travaux ferroviaires d'Eurovia) pour l'établissement de l'échéancier du projet.



LGV Sud Europe Atlantique :

rapprocher 20 millions de voyageurs

C'est un chantier hors-norme. Gigantesque par ses enjeux, son ampleur, sa durée. Gigantesque, aussi, par les possibilités qu'il va ouvrir à 20 millions de voyageurs, qui vont pouvoir rallier Paris à Bordeaux en 2 h, contre 3 h 15 auparavant. Ce chantier, c'est celui de la ligne à grande vitesse Sud Europe Atlantique (SEA). Eurovia l'a accompagné de la phase de concertation à la pose des caténaires.



La pédagogie a été l'un des piliers du projet. Communication avec les élus, visites de chantier avec les riverains, mesures de protection environnementales et mise en place d'un accompagnement spécifique avec les propriétaires et exploitants agricoles ont, dès l'amont, permis de tisser des relations de qualité avec les parties prenantes. Durant toute la durée du chantier, c'est l'enjeu de la gestion des ressources – humaines et matérielles – qui s'est avéré crucial. Pour sa part, Eurovia a en effet mobilisé jusqu'à 1 600 personnes sur le chantier. Outre une logistique au cordeau – un impératif pour gérer le ballet quotidien de 160 camions livrant par exemple le ballast –, le projet a aussi été l'occasion d'innover sur l'ensemble des phases du chantier. Utilisation d'une formule de grave bitume spécialement adaptée aux besoins de l'infrastructure, nouvelle technique de pré-ballastage, déploiement à grande échelle de la méthode de pose des voies avec le wagon pousseur de longs rails soudés d'ETF, un procédé précis, rapide, sûr et unique en Europe...

3 000 000

de tonnes de ballast

300 km

de rails posés dans
les 2 sens de circulation

14 000

poteaux caténaire

A close-up photograph of a man with wavy brown hair, a beard, and glasses, smiling warmly. He is wearing a dark jacket and a grey scarf. He is holding a baby who is wearing a light blue hat and a grey jacket. The background is a blurred outdoor setting with brick buildings.

**L'essentiel,
pour David,
c'est de profiter
de sa ville**

Gabriel a à peine fini son biberon que David le sangle dans la poussette et se lance sur le trottoir, son ordinateur et ses dossiers en bandoulière. David le conduit à la crèche un jour sur deux. Ce mercredi, c'est Anna, sa femme, qui a droit à un peu plus de temps pour elle. Ces matins-là, David a son petit rituel : il emprunte la promenade aménagée le long de la rivière, attrape un café à emporter et une part de gâteau aux carottes pour Gabriel, zigzague sur le nouveau parvis piéton, se pose dans la toute nouvelle aire de jeux aussi pensée pour les parents, juste devant la crèche, pour partager le gâteau avec son fils. Il prend le temps de lui montrer le ciel, rose et bleu, ponctué de quelques nuages qui s'effilochent. Il le dépose légèrement en avance à la crèche. Quelques mots échangés avec la directrice, un câlin à Gabriel et David prend la direction des vélos électriques en libre-service qui le conduiront au tramway. La journée s'annonce bien.

**Pour David, comme pour chacun
d'entre nous, Eurovia agit au quotidien
pour développer l'accessibilité
et améliorer le cadre de vie.**


Par ses activités au service des aménageurs urbains, Eurovia embellit les villes. Elle rénove, préserve et valorise leur patrimoine, accompagne leur développement et fait grandir la qualité de vie des habitants.

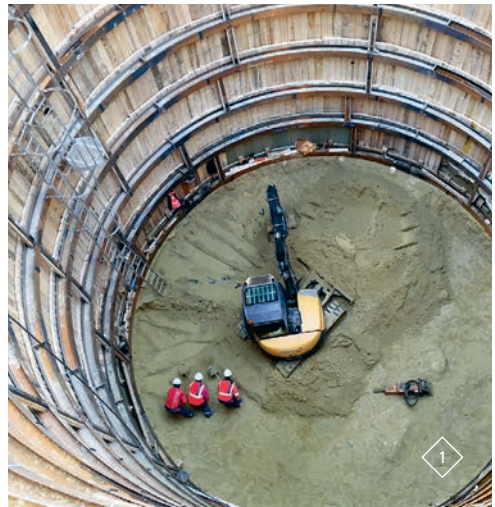


CREATE YOUR NEXT MOVE, C'EST

rendre le cadre de vie agréable


Développer et entretenir la ville

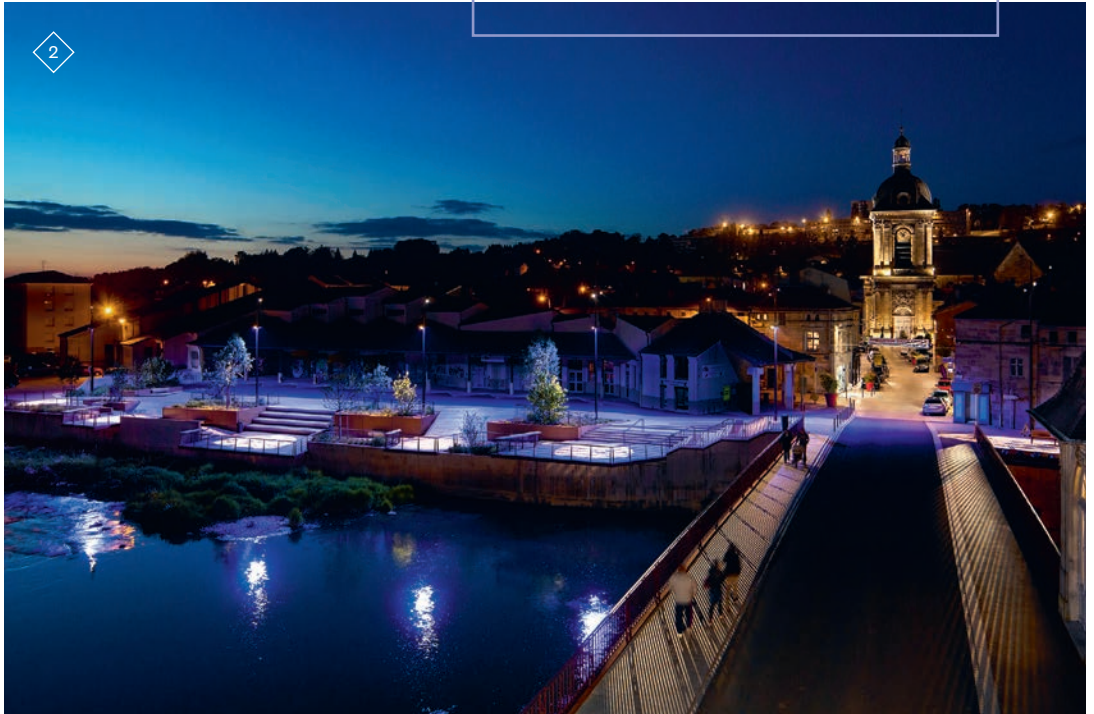
Spécialiste des aménagements urbains, Eurovia intervient dans toutes les composantes de la ville : des sous-sols à la rue et à ses équipements, de la démolition des bâtiments aux infrastructures de transport, jusqu'aux grands équipements industriels, logistiques ou énergétiques. Cette expertise globale de l'aménagement peut conduire Eurovia à intervenir aux côtés de nombreuses collectivités sous la forme de contrats de services étendus. Ces derniers vont jusqu'à la gestion de la voirie et de l'éclairage public en passant bien sûr par la conception, la réalisation, la maintenance et l'entretien des infrastructures de transports et des aménagements urbains. Eurovia maîtrise certaines techniques indispensables en milieu urbain, comme le microtunnelage . Gaz, eau, assainissement, hydrocarbures... : l'usage de microtunneliers avec une informatique embarquée de pointe est un atout pour passer sous les infrastructures existantes comme en témoignent de nombreux chantiers en 2016 à Marseille, Calais, Lille, Cannes, Nantes, Bordeaux et en région parisienne (France) où, avec l'arrivée du Grand Paris, les chantiers de ce type vont se multiplier.



Valoriser le patrimoine urbain

— La nouvelle gamme de panneaux Empreinte de Signature Group propose des options de personnalisation et d'intégration inédites qui lui permet de se fondre dans tous les environnements, un atout en ville et notamment dans les sites protégés.

Les villes sont des territoires en expansion et en perpétuelle mutation. Infrastructures de transport et aménagements urbains doivent s'y conjuguer en totale harmonie. Eurovia accompagne de nombreuses villes dans le monde dans ces projets. Ainsi, Eurovia a achevé, en 2016, 7 années de travaux à Bar-le-Duc , une requalification qui a obtenu le titre « Lauréat d'or » aux Victoires du paysage.



27

Au Royaume-Uni, Eurovia est un partenaire de long terme de 27 collectivités qui lui font confiance pour gérer, au quotidien, la qualité de vie de leurs habitants pour une durée minimale de quatre ans.




Redonner vie à d'anciens sites industriels

— Eurovia, via sa filiale Cardem, est un acteur de la régénération urbaine. Ainsi, dans les environs de Lyon, à Pontcharra, Cardem réhabilite la friche industrielle de l'ancienne papeterie de Moulin-Vieux. Il s'agit de démolir 8 bâtiments et leurs fondations, de réhabiliter un bâtiment administratif et de réaménager l'ensemble du site, destiné à accueillir une pépinière d'entreprises.


Travailler au rythme de la ville et de ses commerces


— Intervenir dans la ville, dense et fréquentée, nécessite de toujours parfaitement planifier et organiser les chantiers pour perturber le moins possible le quotidien des habitants ou l'activité des commerces. En Espagne, au sein de la délégation Sud-Ouest de Probisa, les équipes gèrent, lors de réunions publiques, les modalités de maintien de l'accessibilité aux boutiques.

En France, Eurovia intervient sur une extension de 30 000 m² du centre commercial Carré-Sénart , en région parisienne – avec maintien en exploitation pendant toute la durée du chantier – ou encore sur le réaménagement de la RD19 à Ivry-sur-Seine, où la mise en place d'un référent pour les commerçants a permis de vérifier en amont les heures de livraisons afin que le chantier ne perturbe pas l'activité commerciale.



Accompagner toutes les mobilités

En milieu urbain, les interventions d'Eurovia peuvent avoir pour objectif de redonner un nouveau visage à la mobilité de la ville. C'est le cas de Leicester  au Royaume-Uni. Eurovia y réalise des travaux destinés à fluidifier les déplacements par l'agrandissement de 2 ronds-points donnant accès à la ville, l'élargissement d'un carrefour et l'installation de panneaux de signalisation. De nouveaux parcours piétonniers, de nouvelles pistes cyclables, des trottoirs élargis et des arrêts de bus repensés ont également été ajoutés.

En ville comme en zone rurale, les modes de déplacement doux sont privilégiés et nécessitent des infrastructures adaptées pour leur permettre de se développer. En Pologne, à Cracovie, Eurovia réalise ainsi un réseau intégré de pistes cyclables reliant la Voïvodie à la Petite Pologne sur un parcours de 67 km. En Allemagne, c'est pour le compte de la ville de Calbe qu'Eurovia aménage une piste cyclable dans le cadre des travaux de contournement de la ville. En France, près de Chartres, c'est une véritable « coulée verte »  qu'Eurovia construit. Elle doit permettre de relier les bases de loisirs des communes de Barjouville et Luisant par une circulation douce, à pied ou à vélo, mais également de préserver les espaces naturels du territoire.



Études de cas

France

2 000 abribus nouvelle génération à Paris

Rendre la ville plus belle est une des missions d'Eurovia. À Paris, c'est sur un élément familier du paysage urbain qu'Eurovia est intervenue avec la pose des nouveaux abribus et des mobiliers urbains associés. Depuis 2014, Eurovia a préparé l'installation, raccordé le mobilier au réseau électrique et réalisé les revêtements autour de 2 000 nouveaux abribus signés JCDecaux. Ces modèles sont plus épurés, le toit rappelle la forme d'une feuille d'arbre, mais aussi celle de l'île Saint-Louis. Ils mettent à la disposition des usagers de nombreuses fonctionnalités, notamment des informations en temps réel comme le délai d'attente. Ils proposent même des connectiques permettant de recharger son portable.



Pologne

À Gdańsk, préserver le patrimoine

6^e ville du pays et plus grand port polonais, Gdańsk a confié à Eurovia 2 importants contrats de rénovation et de modernisation. Le premier, dans le centre historique, a porté sur l'assainissement et la restauration des trottoirs et chaussées des rues médiévales. Le choix des matériaux (pavés, pierres naturelles) a permis d'en préserver le caractère historique, le tout sous la surveillance d'un archéologue. Le second chantier, situé au cœur du Port Maritime, a recouru à la technologie Salviacim®. Cet enrobé, dédié aux surfaces industrielles fortement sollicitées, assure un revêtement de haute qualité pour accueillir des charges importantes. Il s'agit de sa toute première utilisation en Poméranie.



Chili

À Santiago, rénover une artère du centre historique

Eurovia a accompagné la rénovation de la rue Compañía, l'une des principales artères de la ville de Santiago. Située dans le centre historique, elle abrite notamment l'ancien Congrès de la République et le Palais de justice. Pour faciliter les déplacements dans le centre historique, les équipes ont refait 10 km de chaussée en enrobés et 1,7 km en pavés, prolongé les trottoirs, aménagé des pistes cyclables ainsi que des voies réservées aux bus et ont posé 65 lampadaires.



Partenaires de long terme du territoire

Sébastien Meurant est maire de Saint-Leu-la-Forêt, une commune du Val d'Oise (95), à 20 km de Paris. Il est également Délégué au Grand Paris pour son département et souhaite que ce grand projet d'aménagement du territoire francilien dynamise aussi son territoire.



En tant qu'élu, qu'attendez-vous d'un Groupe comme Eurovia ?

Nous avons, en 2012, établi un partenariat autour de la réalisation et de l'entretien de nos infrastructures, dans le cadre d'un partenariat public-privé (PPP) sur dix-huit ans. J'attends donc d'Eurovia qu'elle soit un partenaire et qu'elle réalise un travail de qualité au meilleur coût.

Concrètement, quels sont les bénéfices d'un tel modèle partenarial ?

Il nous permet de bénéficier d'une expertise étendue et pointue, qu'il serait impossible d'internaliser. Il nous garantit également des investissements dans la durée et leur entretien dans le temps. Autre point : le fait d'être dans ce modèle permet d'avoir un niveau d'infrastructure homogène sur tout le territoire : le même revêtement, la même couleur, les mêmes feux de signalisation... Cette dimension esthétique est importante pour l'attractivité de la ville.

Pourquoi les infrastructures sont-elles centrales pour votre territoire ?

D'abord parce qu'elles créent de la vie ! Ce sont ces voies de circulation qui animent nos communes. Elles sont aussi importantes du point de vue de la qualité de vie, car elles appartiennent à l'espace public. Lorsque vous sortez de chez vous, la première chose que vous voyez, c'est la rue, les trottoirs, la chaussée, la route... Le fait qu'elles soient bien aménagées, bien entretenues, a un impact important au quotidien.

En matière d'infrastructures de transports et d'innovation, quels seront vos prochains projets ?

Nous avons plusieurs grands projets sur la commune, comme un parking public souterrain, des travaux d'assainissement, le déplacement d'équipements publics... Malgré l'effondrement de nos dotations, je suis confiant car nous avons gagné en productivité notamment avec ce partenariat.

Le Grand Paris Express va-t-il aussi être bénéfique au développement de votre commune ?

Pour notre département, cela ne va pas révolutionner la donne car nous ne sommes pas les mieux positionnés. Pourtant nous sommes des contribuables et à ce titre, nous le finançons. Néanmoins, cela va être un formidable accélérateur de croissance pour l'Île-de-France. C'est aussi un projet d'envergure, qui doit mobiliser des acteurs solides et référents en matière de développement d'infrastructures, comme Eurovia, filiale de VINCI. L'histoire nous a déjà montré que sur de grosses infrastructures aussi, les partenariats public-privé sont un modèle gagnant !

L'essentiel, pour Tom, c'est de vivre dans une société plus respectueuse de l'environnement



Tom a un léger élanement dans le dos ce matin. Tout le week-end, il a rangé la vieille remise au fond du jardin. Il a nettoyé ses outils, décapé et huilé ceux qui avaient rouillé durant l'hiver. Sorti et poncé les fauteuils de jardin en prévision des beaux jours. Et mis de côté ces vieux pots de peinture hors d'usage pour les emmener à la déchetterie. En chemin, il s'arrêtera chez Michel pour partager les premières fraises du jardin. Réduire, réutiliser, recycler : pour Tom, c'est une seconde nature. Chez lui, pas de déchets ou si peu. Les fruits et légumes qu'il ne consomme pas sont échangés. Le mobilier est acheté en brocante et soigneusement entretenu, comme l'électroménager d'ailleurs. Tom apprécie ce qui dure longtemps. En empruntant le chemin, Tom croise des adolescents qui se rendent au plan d'eau voisin. Il y a vingt ans, il n'existait même pas. Il s'agit d'une ancienne carrière de sable et de graviers, qui a été aménagée. Ici, on se baigne, on pique-nique, on joue au ping-pong à l'ombre des arbres... De nouvelles espèces d'oiseaux ont aussi élu domicile dans les environs : martins-pêcheurs, hérons cendrés et canards colverts. Finalement, songe Tom, c'est une autre forme de recyclage.

**Pour Tom, comme pour chacun
d'entre nous, Eurovia innove
pour optimiser les ressources naturelles
et protéger l'environnement.**

Eurovia s'engage pour concilier ses activités avec la protection des ressources naturelles et de l'environnement. De la production des granulats à leur recyclage et leur réutilisation, le Groupe privilégie l'économie des ressources et la réduction des émissions de CO₂.




CREATE YOUR NEXT MOVE, C'EST

innover pour des procédés durables



Un engagement stratégique du Groupe

L'engagement d'Eurovia pour l'environnement est au cœur de son projet d'entreprise. Pour le Groupe, la création de valeur économique doit se faire dans le respect des équilibres environnementaux. Deux axes structurent son approche.

Tout d'abord, les actions en faveur de la préservation de l'environnement – lutte contre le changement climatique, valorisation de l'économie circulaire et préservation de la biodiversité. Ensuite la croissance verte, avec le développement d'offres proposant la réduction de leur empreinte écologique ou de leur consommation énergétique. Et les nouvelles activités, comme par exemple le génie écologique .

50%

Les chaussées routières produites par Eurovia peuvent contenir jusqu'à 50 % de matériaux recyclés

8%

de matériaux recyclés dans notre production totale en 2016


5,4 Mt

de matériaux recyclés en 2016



Le recyclage au service des territoires

Partout où le Groupe intervient, il a besoin de granulats pour réaliser et entretenir ses infrastructures. Afin d'avoir accès plus facilement à cette ressource et réduire son empreinte écologique, Eurovia s'efforce de produire ces granulats au plus près de ses lieux d'activité. Toutefois, afin d'économiser les réserves mais aussi de proposer des solutions alternatives dans les régions dépourvues de sites d'extraction, le Groupe s'engage également dans la collecte et la transformation de ces matériaux issus de la déconstruction : c'est la démarche Granulat⁺. Une fois triés et concassés, ils présentent les mêmes propriétés que les granulats issus des carrières.

Quant aux matériaux qui n'ont pas les propriétés nécessaires pour être transformés, ils sont utilisés pour le réaménagement des carrières. Eurovia a développé sa propre filière de recyclage comme sur la carrière de Saturargues  dans l'Hérault (France) qui, depuis une quinzaine d'années, a enrichi son matériel (crible, tapis de tri, soufflerie, séparateur par flottaison...) pour exploiter au mieux la valorisation de matériaux de déconstruction et produire un granulat issu du recyclage de qualité optimale. Résultat : un excellent produit pour les donneurs d'ordre de la région, qui permet d'économiser des centaines de kilomètres de trajets et autant d'émissions de CO₂.

Mieux connaître et préserver la biodiversité

La préservation de la biodiversité autour de ses sites d'activité est un enjeu majeur pour Eurovia. Mais pour mieux la préserver, il faut d'abord mieux la connaître. Dans ce but, le Groupe a noué, en 2012, un partenariat avec le Muséum national d'Histoire naturelle, ce qui lui permet de déployer l'indicateur de qualité écologique (IQE), d'abord sur ses carrières.

Ce sont les partenaires locaux, formés à la méthode, qui mettent en œuvre cette démarche. En 2017, les sites déjà évalués une première fois le seront de nouveau, afin d'identifier les progrès réalisés et les points sur lesquels Eurovia doit renforcer son action.



52%

des carrières françaises ont créé une commission locale de concertation et de suivi

25%

des carrières françaises ont engagé des partenariats avec des naturalistes locaux

8


carrières sur lesquelles l'IQE est déployé



Économies d'énergie : un plan global et ambitieux

Tous les métiers et les pays dans lesquels Eurovia intervient sont aujourd'hui engagés dans une démarche d'économies d'énergie. L'ensemble des technologies et des bonnes pratiques pouvant aider à atteindre l'objectif d'un ratio de 70 kWh par tonne d'enrobés produits pour 2020 est mobilisé. En France, l'agence de Quimper a par exemple inauguré sa nouvelle usine d'enrobage qui permettra des économies d'énergie d'environ 15 % et d'introduire jusqu'à 50 % d'agrégats d'enrobé recyclés – contre 20 % auparavant. Pour mieux maîtriser les consommations, la collecte des données issues des industries et engins de chantier est l'une des clés retenue. Elle permet d'engager des actions de réduction de consommation d'énergie dans les installations d'enrobage, ou encore d'optimiser les distances parcourues par les engins et véhicules de chantier. La formation à l'éco-conduite pour les chefs de poste et les conducteurs d'engin peuvent également permettre d'atteindre l'objectif des 70 kWh / tonne à l'horizon 2020 et permettra d'économiser jusqu'à 10 % de carburant.

Un label pour l'excellence environnementale des chantiers

Toutes ces actions en faveur de la préservation de l'environnement et de la transition écologique revêtent aussi une dimension très concrète pour les équipes de terrain et les clients. Cet engagement s'incarne au niveau le plus opérationnel à travers la création d'un label Excellence Environnement  (voir p. 53).

70 kWh/tonne
d'enrobés produits :
l'objectif d'Eurovia
pour 2020

Études de cas

Pologne

À Myślenice, une nouvelle installation d'enrobage

Inauguré en 2016, dans le sud de la Pologne, ce nouvel équipement respecte les standards environnementaux actuels. Il a fait l'objet d'une attention particulière quant à son intégration puisqu'à l'occasion de sa construction, 260 arbres ont été plantés. Parmi les actions mises en place afin de protéger l'environnement de cette installation, le stockage des matériaux sur une plate-forme étanche avec une forte pente, ce qui permet la collecte des eaux de ruissellement dans un bassin de rétention muni d'un séparateur à hydrocarbures et d'un décanteur avant rejet dans le milieu naturel. Par ailleurs, la construction d'un hangar à sable et à agrégats d'enrobés permet de limiter les envols de poussières et la teneur en eau des matériaux, ce qui contribue également à maîtriser la consommation énergétique. Enfin, le parc à liants – à isolation renforcée – est équipé d'une plate-forme et d'un bac de dépotage pour collecter les égouttures.





Royaume-Uni

Avec les LED, éclairer mieux, consommer moins

L'éclairage public est un élément clé de la qualité de vie en ville. Au-delà du confort qu'il offre, il est aussi stratégique pour la sécurité des rues et la détection des incidents. Mais l'éclairage public « classique » entraîne une importante consommation d'énergie. C'est pourquoi dans le district d'Hounslow, dans la banlieue de Londres (250 000 habitants), les 16 000 ampoules destinées à l'éclairage public sont progressivement remplacées par les équipes d'Eurovia – dans le cadre d'un contrat global de maintenance des infrastructures urbaines – par des modèles LED qui permettent 40 % d'économies d'énergie. Ce nouveau mode d'éclairage a également été pensé pour améliorer le confort des résidents, en diffusant une lumière plus douce.

France

De Nice à Fos-sur-Mer : une valorisation exemplaire des matériaux

À Fos-sur-Mer, Eurovia gère une plate-forme de déchargement et de valorisation de matériaux qui traite environ 450 000 tonnes de matériaux de déconstruction par an, notamment les déchets issus du chantier du tramway de Nice (situé à 230 km) grâce... au transport maritime! Deux navires circulent 6j/7 entre Nice et Fos-sur-Mer pour acheminer les déchets du chantier jusqu'à la plate-forme où ils sont traités et utilisés en remblais pour le Grand Port Maritime de Marseille. Ce dispositif fait du site de Fos-sur-Mer la carrière virtuelle dont la région avait besoin pour l'avenir de ses chantiers. Il évite notamment d'orienter ces matériaux vers des installations de stockage de déchets inertes; le transport maritime et fluvial (en Méditerranée et sur l'axe rhodanien) permet quant à lui de réduire les nuisances et de diminuer les rejets de CO₂ de presque 40 % par rapport au transport routier. Cette plate-forme illustre parfaitement l'offre Granulat⁺ en proposant une offre globale de services, une réduction des coûts, une réduction des nuisances et une préservation de la ressource naturelle.



En France, un label Excellence Environnement pour mieux piloter les chantiers

Sur nos chantiers, la maîtrise des risques environnementaux est toujours un enjeu central. Elle fait désormais l'objet d'une démarche structurée, et d'un label, Excellence Environnement.



7
chantiers
labellisés
en 2016

5
mentions

La démarche Excellence Environnement d'Eurovia s'appuie sur 42 actions qui constituent le socle commun sur lequel le Groupe et les équipes s'engagent. La spécificité de chaque chantier est également prise en compte grâce à la sélection de critères supplémentaires adaptés aux enjeux locaux. L'engagement environnemental d'Eurovia sur le chantier est signalé par la mise en place de drapeaux et panneaux d'information. Une cérémonie de remise du label Excellence Environnement est organisée en présence du client et des collaborateurs. Cette démarche permet aussi de faire remonter les bonnes pratiques et de mieux former les agences sur les solutions environnementales existantes.

Parmi les chantiers labellisés en 2016, celui de Fréjus (France) a obtenu le Label mention « eau et sol » pour l'aménagement d'une aire de repos dédié aux poids lourds sur l'A8. La démarche a permis de maîtriser les risques de pollution du sol et des eaux et de préserver la biodiversité. Autre chantier labellisé, avec la mention « biodiversité » : celui de la ROEA (Route Centre-Europe Atlantique), un ensemble de routes départementales et nationales traversant la France d'est en ouest. Ce chantier, qui permet d'insérer des jeunes de la région sans profession, fait ainsi également l'objet d'une démarche globale destinée à limiter l'impact des travaux sur l'environnement, avec un engagement fort de l'ensemble des salariés.

**L'essentiel,
pour Emily,
c'est de se
construire en
construisant
pour les autres**



Aujourd'hui est une journée cruciale pour Emily. Ce matin, elle a participé, avec l'association à laquelle elle appartient, à une séance du conseil municipal de sa ville. Elle y a présenté aux élus le projet de chantier d'insertion qu'elle met sur pied depuis un an. Elle est comme ça Emily, elle aime les projets utiles pour les gens ! Elle était un peu fébrile. Mais tout s'est très bien passé. Elle avait des réponses précises pour chaque question, elle est confiante pour la suite. À peine le temps d'avaler un sandwich et la voilà maintenant à l'autre bout de la ville, plongée au cœur d'un grand salon professionnel. Future ingénieure, Emily se voit bien travailler sur l'un de ces grands projets de pont, de route ou de rail qui font avancer sa ville. Elle a pris soin de fixer des rendez-vous aux experts RH présents sur ce salon. Bien sûr, elle s'est préparée aux entretiens de recrutement : parcours, expériences, compétences, aspirations... Elle maîtrise son sujet. Mais elle a aussi des questions à poser à ses futurs employeurs. Que prévoient-ils pour l'intégration des nouveaux embauchés ? Quels parcours de formation proposent-ils ? Et comment leur entreprise s'implique-t-elle dans la société civile ? Parce que pour qu'un engagement fonctionne, il faut qu'il soit réciproque, non ?

**Pour Emily, comme pour chacun
d'entre nous, Eurovia valorise
les qualités humaines de ses
collaborateurs et privilégie la proximité
et le dialogue avec la société civile pour
des relations harmonieuses
et un développement partagé.**

Les 38 000 collaborateurs d'Eurovia dans le monde bénéficient d'une politique managériale qui vise à leur offrir des parcours de carrière dynamiques et durables.




CREATE YOUR NEXT MOVE, C'EST

donner à tous des moyens pour réussir

La formation pour des parcours durables

Rejoindre Eurovia, c'est faire le choix d'un Groupe dans lequel les hommes et les femmes ont une place essentielle. La Eurovia Academy permet, grâce à des programmes de formation transversaux, de développer la culture commune du Groupe sur ses principaux enjeux comme la santé et la sécurité au travail. Les « académies » pays développent quant à elles des formations propres aux métiers, matériels et réglementations locales. En France, par exemple, l'entreprise investit 4 % de la masse salariale pour la formation de ses collaborateurs. Eurovia est la seule entreprise de son secteur à disposer de 2 campus dont l'un, situé à Gevrey (près de Dijon), est un véritable outil de transfert des compétences

de nos collaborateurs de chantier. Ce campus, qui dispense entre autres des formations qualifiantes, dispose de son propre laboratoire intégré et de 25 000 m² de terrain permettant la réalisation d'ouvrages à taille réelle. En Allemagne, il existe de nombreuses initiatives en faveur de la formation comme le concours des « héros de l'apprentissage » . Au Royaume-Uni, le programme de développement des chefs de chantier a été récompensé en 2016 par un prix de l'innovation interne. Il s'agit d'une formation 100 % imaginée par les collaborateurs d'Eurovia, destinée à mieux armer les chefs de chantier qui sont à la fois opérationnels, managers et commerciaux. 150 collaborateurs ont déjà bénéficié de cette formation, qui sera complétée de nouveaux modules au fur et à mesure.

26 000

stagiaires accueillis en 2016

30 M€

investis par an pour la formation des collaborateurs

584 000

heures de formation en 2016



68%
de l'effectif suit une
formation chaque année

Partager une culture Groupe

Partout dans le monde, Eurovia recrute localement, que ce soit des compagnons ou pour des postes d'encadrement. Et pour partager une vision, des valeurs et une culture commune, Eurovia déploie de nombreuses occasions d'échange ou des outils partagés. En 2016, un module d'intégration vidéo et digital interactif baptisé « Bienvenue chez Eurovia », a été lancé.

Destiné aux nouveaux embauchés, et disponible dans les 9 langues du Groupe, il propose un tour d'horizon d'Eurovia en partant du quotidien du collaborateur. L'application d'information interne « Entreprendre Ensemble » a également été développée en 2016 sur smartphones pour les 38 000 collaborateurs du Groupe.

95%
des managers
qui exercent une responsabilité
dans l'entreprise y ont
débuté leur carrière



Une volonté de faire grandir

— Bien intégrés dès leur arrivée dans le Groupe, les collaborateurs sont également accompagnés tout au long de leur parcours professionnel. Par exemple en France, un compagnon peut devenir chef d'équipe ou chef de chantier. Un chef de chantier, suite à une formation interne, peut accéder au poste de conducteur de travaux, soit un niveau ingénieur. Le conducteur de travaux est amené à évoluer vers un poste de chef de secteur, voire même de chef d'agence. Il aura alors la responsabilité d'une structure d'environ 120 personnes et qui génère 25 M€ de chiffre d'affaires annuel.

Féminiser nos effectifs

— Eurovia se mobilise, avec l'ensemble du groupe VINCI, pour sensibiliser les jeunes femmes à l'attractivité de nos filières professionnelles. En France par exemple, où le taux de féminisation pour Eurovia n'est que de 16 %, en allant à la rencontre des lycéennes avec l'association Capital Filles ou en mobilisant des ambassadrices dans les écoles d'ingénieurs, ces actions portent progressivement leurs fruits.



Au Royaume-Uni, l'équipe Eurovia Contracting North travaillant au réaménagement du centre-ville de Hull, a organisé une journée ludique pour aller à la rencontre des habitants et récolter des fonds pour les associations de charité locales.

Une Fondation pour aider à la poursuite d'études

Depuis plus de vingt ans, la Fondation d'entreprise Eurovia a pour vocation d'aider les enfants de ses collaborateurs à poursuivre leurs études. La fondation attribue des bourses à des enfants de salariés sous conditions de ressources, ainsi qu'aux orphelins. En France, en 2016, 369 bourses d'études ont ainsi été attribuées.



Au Chili, Bitumix a, pour la quatrième année consécutive, soutenu les festivités de fin d'année organisées dans le quartier Las Bandurrias, à proximité de son site de Puente Verde.

Proche de nos communautés

Partenaire des territoires, Eurovia conduit ses activités de façon responsable, intégrée dans la vie économique et sociale des communautés au sein desquelles elle opère. Cette volonté de dialogue se traduit notamment par une démarche systématique d'écoute et de concertation autour de nos chantiers. En 2016, un travail de recensement a permis d'identifier les initiatives remarquables en la matière dans tous les pays : utilisation des réseaux sociaux pour communiquer en temps réel avec les usagers, identification d'un « homme dialogue » pour les relations avec les riverains, participations aux réunions d'information et de concertation municipales... l'ensemble de ces bonnes pratiques peuvent être ainsi capitalisées et mieux déclinées. Cette proximité avec les communautés locales se traduit aussi par des actions de mécénat : construction d'une piste de vélocross pour les jeunes au Canada, aide pédagogique destinée à des projets scolaires au Chili, préparation des élèves à leurs entretiens d'embauche au Royaume-Uni... Les actions sont toujours étroitement liées aux besoins des communautés locales.

Allemagne

Eurovia Academy | Deutschland : une formation ciblée

En Allemagne, les entreprises sont traditionnellement très investies dans la formation, qu'elle soit initiale (alternance) ou continue. Eurovia Allemagne a ainsi lancé en 2015 une offre de formation intégrant notamment des modules dédiés aux nouveaux embauchés à haut potentiel. L'offre de formation est structurée en 4 modules qui couvrent, chacun, un enjeu de formation spécifique : sensibilisation à la culture Groupe (Eurovia Start), acquisition de compétences transverses, montées en compétences dans le cadre des parcours de carrières ou formations spécifiques liées à des problématiques locales ou à des métiers en particulier. Ces modules sont dispensés localement, par des binômes associant un collaborateur d'Eurovia et un expert partenaire.



France

Mieux dialoguer avec les riverains grâce au digital

Chef d'agence à Montauban (82) et à Puy-L'Évêque (46) depuis huit ans, Ahmed El Amri mise sur le digital pour communiquer auprès des riverains : « Avec l'apparition des réseaux sociaux, il est primordial de s'adapter aux nouveaux modes de communication pour informer et expliquer notre rôle et nos interventions », explique-t-il. Par exemple, pour communiquer sur un chantier d'extension du réseau d'eaux usées à Verdun-sur-Garonne, Ahmed a créé une page Facebook pour informer les riverains de l'avancement des travaux. Le digital présente pour lui 3 atouts : montrer qu'Eurovia est une entreprise qui vit avec son temps, informer rapidement de l'évolution du chantier et connaître les réactions des parties prenantes pour mieux réagir en conséquence. Mais il n'oublie pas pour autant les autres moyens de communication. À l'image d'un chantier dans le centre historique de Cahors, mobilisant flyers, signalétique, enquêtes de satisfaction et présence de 2 « hommes dialogues » chargés de la communication avec les riverains. Résultat : ce chantier a été labellisé Excellence Environnement mention « riverains ».



Chili



Sujet illustré en couverture

À Santiago, rendre le fleuve aux habitants

Une partie des rives du fleuve Mapocho, qui traverse la ville de Santiago, a longtemps été fermée au public pour cause d'inondations. Ce lieu, jusqu'ici insalubre, a fait en 2016 l'objet d'un premier travail de rénovation pour le rendre accessible aux piétons et cyclistes.

L'association Pedaleable a sollicité une entreprise privée pour réaliser des travaux et pour parrainer l'événement « Mapocho Pedaleable 2016 ». Bitumix, filiale d'Eurovia, s'est portée volontaire. L'entreprise a réparé les tronçons les plus dégradés le long du fleuve et a sponsorisé l'événement, qui a été un vrai succès avec près de 46 000 trajets réalisés en une semaine. Une piste cyclable définitive devrait voir le jour dans les années à venir.



Quand les chantiers dialoguent

Eurovia lance son programme d'accélérateur business sur l'intégration des chantiers dans la ville et s'engage avec 3 start-ups

Arforia

est une start-up parisienne spécialisée dans la production de solutions 3D photo-réalistes pour développer des modules de réalité virtuelle et de réalité augmentée de grande qualité.

Twistengine

est une start-up également parisienne qui crée des maquettes numériques 3D interactives en temps réel via son service web TEDi.

Led's Chat

est une start-up créée à Marseille qui développe des dalles LED intelligentes et connectées pour créer des afficheurs dynamiques modulaires.



Les chantiers de travaux publics perturbent la vie quotidienne des riverains. Si de nombreux dispositifs sont déjà en place afin d'informer ou de réduire ces gênes, d'autres solutions restent à inventer pour mieux connaître et mieux dialoguer avec les riverains et l'ensemble des parties prenantes. C'est pourquoi Eurovia a lancé en septembre 2016 un programme d'accélérateur business sur l'intégration des chantiers dans la ville dans le cadre de son partenariat avec l'Institut Open Innovation. Suite à l'appel à candidatures « **Quand les chantiers dialoguent ! Imaginez les solutions innovantes d'intégration des chantiers dans la ville** », destiné aux jeunes entreprises innovantes, Eurovia a sélectionné, en décembre 2016, 3 start-ups (voir ci-contre) parmi plus de 20 dossiers reçus. Des mentors Eurovia accompagnent ces start-ups depuis novembre 2016. Elles auront également l'opportunité d'expérimenter leurs services ou produits innovants en conditions réelles sur un chantier d'Eurovia, avec la perspective d'un déploiement ultérieur plus large dans l'entreprise.



Développer le multi-usages

Parce que la ville de demain sera plus dense, chacun de ses espaces pourra assurer plusieurs fonctions. La rue se fera plus transparente dans le tissu urbain, son usage pourra varier selon les jours de la semaine et les heures de la journée, les objets, les bâtiments, les infrastructures seront interconnectés. Au sein de ses centres de recherche et ses laboratoires, ou en partenariat avec des start-ups, des institutions, des universités, Eurovia travaille déjà sur ces solutions de demain.

Create your next move, et demain ?

Nos modes de déplacement évoluent, se transforment. Plus collectifs. Plus connectés. Plus sûrs. Plus respectueux de l'environnement. Cette nouvelle mobilité appelle de nouvelles solutions, qu'Eurovia contribue à développer.



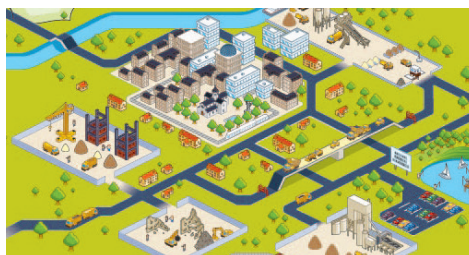
Préparer la circulation des véhicules autonomes

C'est pour préparer l'avènement des véhicules autonomes que Signature Group, filiale d'Eurovia, a lancé V2X, un projet d'innovation collaboratif pour renforcer la capacité de décision des véhicules autonomes. Il s'agit de positionner des unités de bord de route (radars, caméras...) à des endroits stratégiques, afin qu'elles communiquent des informations aux véhicules.



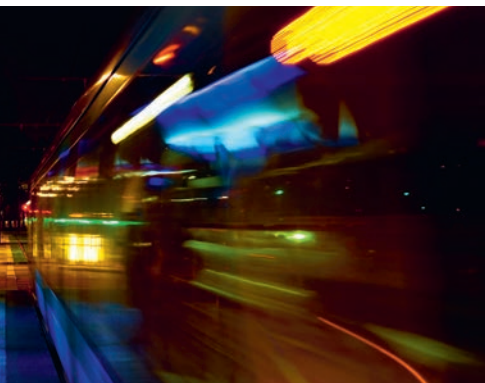
Encourager la mobilité de proximité en complément des autres

Dans les métropoles comme en milieu rural, nos modes de déplacement et d'aménagement évoluent. Les territoires misent de plus en plus sur un équilibre du multimodal et sur la mobilité de proximité. Eurovia accompagne toutes les nouvelles formes de mobilité.



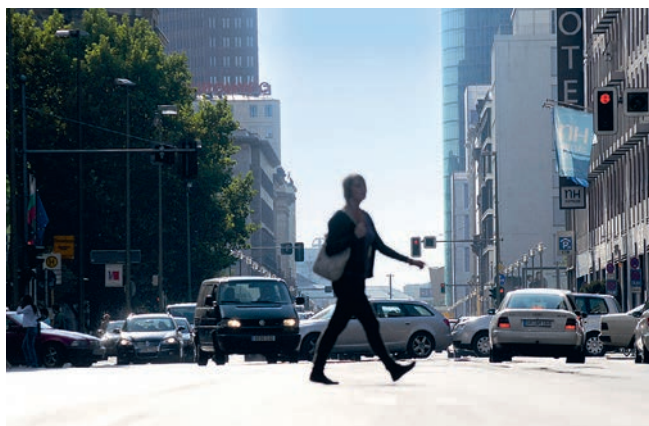
Économiser les ressources

Eurovia utilise déjà des matériaux recyclés – issus de la déconstruction de chaussées – pour la réalisation de nouvelles infrastructures. Les ressources issues du recyclage représentent ainsi 20 % de ses besoins annuels. Mais seule la moitié de ce gisement est exploitée. C'est pourquoi Eurovia s'implique dans la généralisation de la valorisation des déblais de chantier afin de créer de véritables carrières virtuelles et dans un projet de chaussées 100 % recyclées soutenu par l'ADEME en France.



Construire en expert la ville de demain

Les grandes métropoles se transforment pour répondre aux enjeux démographiques, climatiques, économiques et sociétaux, toujours plus complexes. Eurovia les accompagne dans leurs programmes de déconstruction et de rénovation urbaine (Cardem) ainsi que pour leurs projets ferroviaires (ETF). Le Groupe intervient en milieu dense, grâce au déploiement de techniques rares comme le microtunnelage, le chemisage ou les essais et inspection de réseaux. Des interventions qui peuvent se faire sous le contrôle de filiales spécialisées en génie écologique quand l'environnement le nécessite.



Mars 2017, 7 000 exemplaires / **Réalisation :** agence **aristophane** / **Photos, maquettes et schémas :** Jonathan Alexandre, API, Willy Berré, Christian Dao, François Delauney, Michel Denance, Cyrille Dupont, Axel Heise, Carlos Hevia Riera, Double J Photos, Peter Koval, Pascal Le Doaré, Céline Levain, Edward Linsmier, Robert Lohse, Thierry Marzloff, Vincent Mouchel, Nicolas Perinetti, Studio_Julius-Magali Ponce Alex, Trevor Smith, Francis Vigouroux, Viva Pasta, Joshua Ness, Matthew Dix; GettyImages, Alamy / **Couverture :** Carlos Hevia Riera

