

À plus d'un titre

LE MAGAZINE DES ACTIONNAIRES INDIVIDUELS — ÉDITION 2016



S'ouvrir à l'innovation collaborative

— Les entreprises de VINCI font appel à leurs écosystèmes pour inventer de nouveaux services et anticiper les besoins futurs. **p.06**



Chili
L'atout concession-construction

P. 13

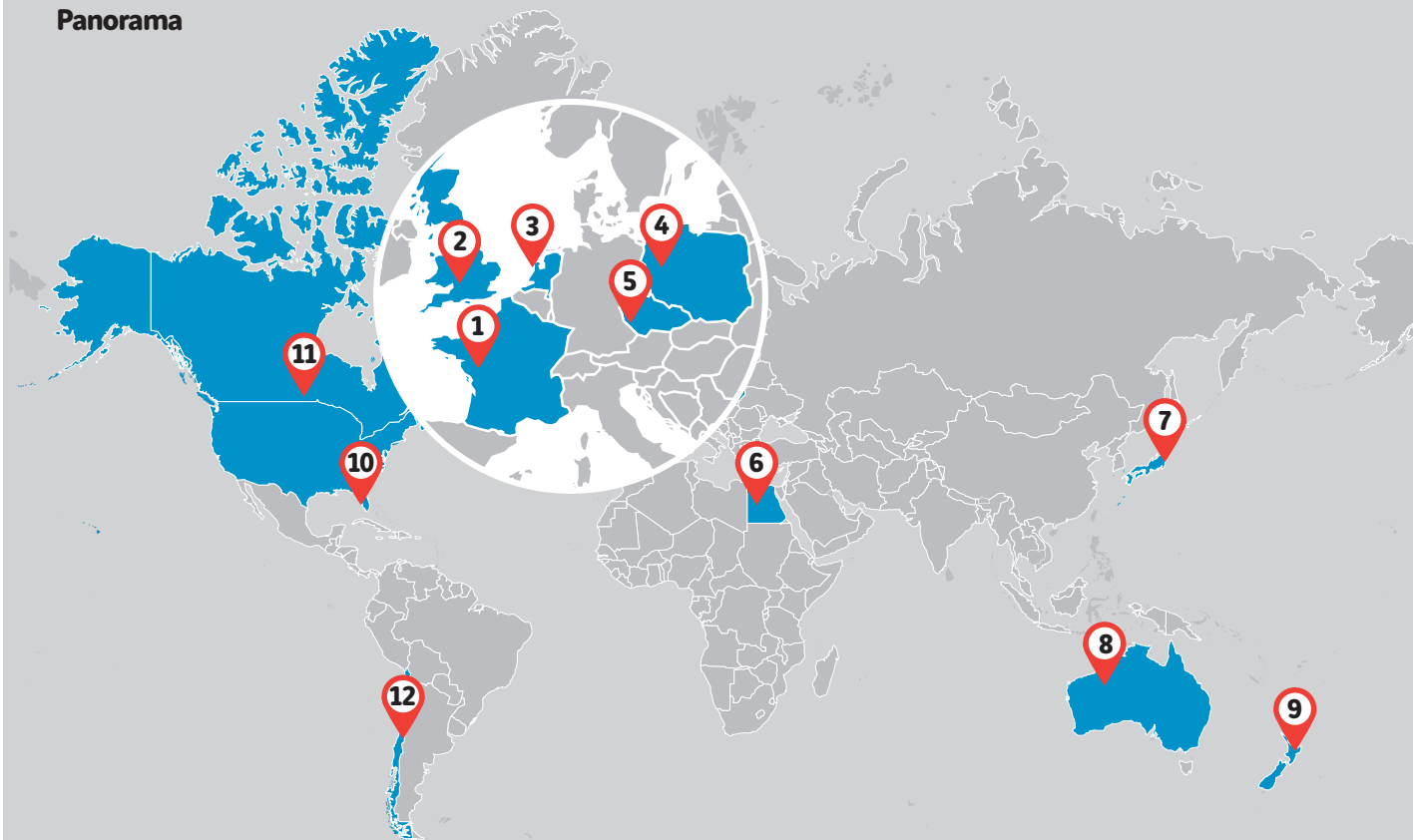


LGV SEA
Défis relevés pour le projet de la décennie

P. 17

VINCI par
les analystes financiers

P. 29



— En 12 chantiers, retour sur l'activité 2015 du groupe VINCI.

FRANCE

Juillet 2015

1 Achèvement des travaux de terrassement et de génie civil de la Ligne à grande vitesse Sud Europe-Atlantique (LGV SEA) réalisés par le groupement COSEA, piloté par VINCI Construction et composé également d'Eurovia et de VINCI Energies : 340 km réalisés en seulement 38 mois, pour une mise en service prévue pour l'été 2017.

ROYAUME-UNI

Janvier 2015

2 Premier contrat de concession à l'international pour VINCI Stadium (VINCI Concessions) incluant l'exploitation, l'entretien et la maintenance pour 25 ans du London Olympic Stadium, équipement phare du Queen Elizabeth Olympic Park, à Londres.

PAYS-BAS

Juin 2015

3 Lancement à Eindhoven du projet d'expérimentation collaborative AiREAS auquel participe la marque Axians (VINCI Energies). L'objectif est de mesurer la qualité de l'air grâce à un réseau de capteurs connectés. Améliorer la santé en ville est l'objectif de tous les participants du projet.

POLOGNE

Avril 2015

4 Réalisation du nouvel hôpital de Cracovie UJCM Kraków-Prokocim par Warbud (VINCI Construction International Network), plus grand projet hospitalier clés en main du pays. Livraison prévue au printemps 2019.

RÉPUBLIQUE TCHÈQUE

Décembre 2015

5 Poursuite des travaux d'Eurovia à Pilsen, capitale européenne de la culture 2015. Après d'importants travaux sur des lignes de tramway achevés au printemps 2015, le chantier de l'une des principales artères de l'agglomération devrait se terminer en mai 2016.

ÉGYPTE

Juin 2015

6 Extension de la ligne 3 du métro du Caire, reliant l'est et l'ouest de la capitale, confiée à un groupement mené par VINCI Construction Grands Projets. Ce chantier inclut la conception-construction de 10 km de voie et de son rail d'alimentation, pilotée par ETF (Eurovia).

JAPON

Décembre 2015

7 Signature du contrat de concession de 44 ans pour les aéroports internationaux du Kansai et d'Osaka confié au consortium composé de VINCI Airports et d'Oryx, à hauteur de 40 % chacun.

AUSTRALIE

Juin 2015

8 Au nord-ouest des côtes australiennes, déploiement des savoir-faire d'ingénierie et de *commissioning* de VINCI Energies sur les plateformes offshore du projet en gaz naturel liquéfié Ichthys, opéré par Inpex et Total.

NOUVELLE-ZÉLANDE

Novembre 2015

9 Contrat de *smart lighting* à Auckland remporté par Electrix, la filiale néo-zélandaise de VINCI Energies : gestion durant 4 ans de 37 000 points lumineux et évolution de ce dispositif vers un système économe en énergie et connecté.

ÉTATS-UNIS

Juillet 2015

10 Quatre nouveaux contrats de travaux d'infrastructures routières en Floride remportés par Eurovia via sa filiale américaine Hubbard. Ces contrats visent à rénover et développer les axes routiers de l'État pour faire face à la hausse du trafic.

CANADA

Août 2015

11 Contrat de PPP pour VINCI Concessions portant sur le contournement autoroutier de Regina, capitale de la province de la Saskatchewan : financement, conception, réalisation et exploitation. Les travaux seront menés, entre autres, par Eurovia (via sa filiale Carmacks) et par VINCI Construction Terrassement.

CHILI

Avril 2015

12 Nouvelle concession aéroportuaire à l'international pour VINCI (associé à ADP et Astaldi), qui a repris en octobre l'exploitation de l'aéroport international de Santiago du Chili, tout en construisant un nouveau terminal qui doublera sa capacité actuelle.

à retenir...

Avec l'acquisition de la société Ortegg Engenharia e Sistemas, **VINCI Energies** renforce ses positions sur le marché brésilien dans les services à l'industrie et les infrastructures d'énergie et de transport.

VINCI poursuit son développement international : acteur majeur de la construction en Nouvelle-Zélande, la société HEB Construction rejoint VINCI Construction International Network ; en Colombie, VINCI annonce un partenariat stratégique avec un leader national de la construction et de la promotion immobilière, Constructora Conconcreto.

VINCI Park devient Indigo, continuant ainsi sa transformation amorcée en 2014 avec l'ouverture de son capital. Indigo souhaite devenir la référence mondiale en matière de stationnement et de mobilité individuelle.

C

« Dans tous nos métiers, nous dégagerons de nouvelles marges de création de valeur en pratiquant une politique d'innovation ouverte. »

XAVIER HUILLARD,
président-directeur général de VINCI



chers actionnaires,

Dans un environnement économique plus tendu qu'en 2014, VINCI a réalisé des performances robustes, fruit de la complémentarité entre ses deux grands métiers. Dans les concessions, la hausse des trafics autoroutiers et aéroportuaires, supérieure à nos prévisions, a fait progresser notre chiffre d'affaires, compensant la contraction des activités de contracting, en particulier sur les marchés français de la construction et des travaux routiers. L'amélioration des marges dans les concessions et leur bonne résistance dans le contracting ont permis de faire progresser le résultat opérationnel et le résultat net du Groupe hors éléments non courants.

Notre développement international s'est accéléré en 2015. Pour la première fois, VINCI a franchi en 2015 le seuil des 40 % de chiffre d'affaires réalisé hors de France. Dans le contracting, la croissance externe a permis d'étendre nos réseaux au grand international, notamment au Brésil et en Océanie, ainsi que sur les marchés européens les plus porteurs, en particulier ceux liés aux technologies de l'information. Dans les concessions, les contrats remportés pour les aéroports internationaux de Santiago du Chili, du Kansai et d'Osaka au Japon ainsi que pour six plateformes de République dominicaine font de VINCI Airports le cinquième opérateur aéroportuaire mondial, avec plus de 100 millions de passagers gérés. Notre approche intégrée de concessionnaire-constructeur nous a permis tout à la fois de mener à bien le chantier de la LGV SEA Tours-Bordeaux en avance sur les délais, de gagner les PPP du Regina Bypass au Canada et du contournement ouest de Strasbourg en France, et d'allonger la durée moyenne du portefeuille de concessions de VINCI.

Nous continuerons sur la même ligne en 2016. Le mouvement est dans notre ADN de groupe d'entrepreneurs. Nous le mettrons en pratique en abordant de nouveaux territoires de croissance à l'international, et en adaptant nos organisations et nos offres pour renforcer notre compétitivité sur nos marchés matures. Dans tous nos métiers, nous dégagerons de nouvelles marges de création de valeur en pratiquant une politique d'innovation ouverte. Nous ferons en particulier du digital un levier pour optimiser la performance opérationnelle de nos chantiers et la créativité de nos solutions, et pour enrichir la relation avec les clients utilisateurs de nos infrastructures.

C'est ainsi, malgré les incertitudes de l'économie mondiale, que nous renforcerons notre résilience, en adaptant en permanence notre dispositif qui combine de manière originale concession et construction.

02 Panorama

Que retenir de 2015? Rapide tour du monde des principaux événements qui ont marqué l'année pour VINCI.

03 Le mot du président

« Nous dégagerons de nouvelles marges de création de valeur en pratiquant une politique d'innovation ouverte. »

Xavier Huillard, président-directeur général de VINCI.

06 En perspective

S'ouvrir à l'innovation collaborative.

L'approche collaborative est désormais incontournable pour concevoir des offres différenciantes et en rupture.

Les entreprises du Groupe mobilisent leurs écosystèmes pour inventer le futur de leurs métiers.

13 En coulisses

Chili, nouveau succès pour l'approche concessionnaire-constructeur. La force du modèle de VINCI lui a permis de remporter avec ses partenaires la concession de l'aéroport de Santiago.

LGV SEA, défis relevés pour le projet de la décennie. La phase de génie civil est achevée, les travaux ferroviaires se poursuivent, l'exploitation se prépare.



21 En clair

Décryptages. Quelles perspectives en France dans le secteur de la construction? Quelles modalités d'intervention pour VINCI Airports au Japon? Le point sur les acquisitions...

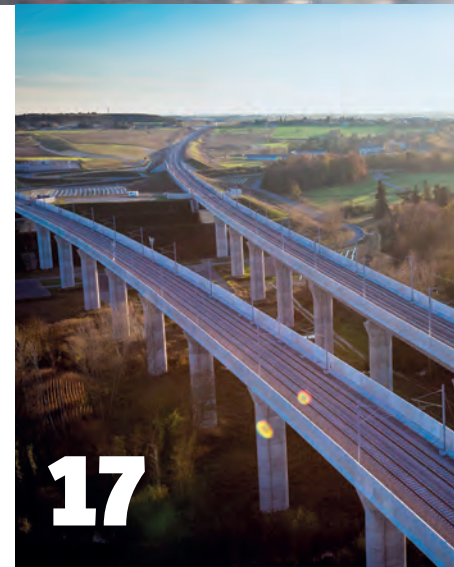
27 En chiffres

L'interview de Christian Labeyrie, directeur général adjoint et directeur financier de VINCI.

Le commentaire des analystes financiers.

Le tableau de bord.

Quatre bonnes raisons d'investir dans VINCI.



L'information à 360°

Le dispositif d'information du groupe VINCI dédié à ses actionnaires a évolué pour vous proposer toujours plus de clarté, de transparence, de dialogue et de proximité.



LE MAGAZINE ET LA NEWSLETTER

Chaque année, le magazine *À plus d'un titre* décrypte, pour vous, la stratégie et les temps forts de l'activité du groupe VINCI. Trois fois par an, il est décliné sous la forme d'une newsletter électronique.





Rejoignez le Club p. 35

> Vous détenez au moins une action VINCI ?

Devenez membre du Club des actionnaires individuels.

> Comment vous inscrire au Club ?

• par téléphone, auprès du service actionnaires de VINCI au

0 800 015 025 Service & appel gratuits

• sur le site Internet, rubrique Actionnaires, onglet Club.

> Vos avantages

Participez aux visites découvertes, recevez des invitations aux réunions d'actionnaires et abonnez-vous à la newsletter.

> Tous les avantages du Club détaillés en page 35.

33 En aparté

Le message aux actionnaires

de Yves-Thibault de Silguy, vice-président administrateur référent du Conseil d'administration de VINCI. « Sur les traces de VINCI à Bordeaux », un nouveau parcours interactif pour les actionnaires.

Le Club des actionnaires, mode d'emploi.

37 Le mémo de l'actionnaire

Être actionnaire de VINCI.

Gérer ses actions VINCI, mode d'emploi.

Détenir des actions VINCI, plusieurs possibilités (nominatif pur, nominatif administré, au porteur...).

LE SITE INTERNET WWW.VINCI.COM

Cours de l'action en temps réel, communiqués de presse, résultats, le site Internet du groupe VINCI vous permet de rester connecté à son actualité.

L'APPLICATION MOBILE «VINCI ACTIONNAIRES»

Début 2016, VINCI a lancé une application mobile gratuite pour vous permettre d'accéder à tout moment à une palette de services: cours de l'action, actualités, inscription aux événements actionnaires...



LE NUMÉRO VERT

Dédié aux actionnaires, gratuit en France à partir d'un téléphone fixe, il est à votre disposition de 9 h à 18 h du lundi au vendredi, sauf les jours fériés.

0 800 015 025
Service & appel gratuits

LE RAPPORT ANNUEL

Document de référence déposé auprès de l'Autorité des marchés financiers, il présente de façon détaillée le Groupe, ses activités, ses chiffres clés et sa stratégie.

à plus d'un titre/

LE MAGAZINE DES ACTIONNAIRES INDIVIDUELS DU GROUPE VINCI

Service Actionnaires de VINCI 1, cours Ferdinand-de-Lesseps 92851 Rueil-Malmaison Cedex. **Directeur de la publication:** Pierre Duprat. **Rédactrice en chef:** Estelle Piercourt. **Rédactrices en chef déléguées:** Valérie Lacoste, Charlotte Ripken. **Ont participé à la rédaction:** Charlotte Ripken, Franck Pauly. **Conception et réalisation:** Idé Édition. **Illustrations de couverture et p. 6 à 9:** Sam Brewster. **Crédits photos:** Luc Benevello; Francisco Brzovic/Objectif Images; Augusto Da Silva/Graphix Images; Cyrille Dupont; Axel Heise; Cédric Helsly; Valéry Joncheray; Jos Lammers; Stéphane Lavoué; Pascal Le Doaré; Norbert Lucas; Mc Gregor/Dupont; Alain Montaufier; Julien Valantin; Francis Vigouroux; photothèques VINCI et filiales, DR. **Relations actionnaires individuels:** celine.guillot-frohlich@vinci.com **Magazine imprimé sur** Offset Oria Satinado, certifié PEFC. **Tirage:** 27 000 exemplaires.



S'ouvrir à l'innovation collaborative

— Les entreprises de VINCI ont mis en place différentes stratégies d'innovation qui sollicitent la créativité de leur écosystème. L'approche collaborative s'impose peu à peu dans le Groupe **pour réinventer ses métiers et imaginer de nouveaux vecteurs de valeur ajoutée** pour ses clients, ainsi que ses parties prenantes.



Open innovation

Les chiffres clés des entreprises du CAC 40



32

ont une stratégie d'innovation⁽¹⁾



14

ont au moins un fonds de corporate ventures⁽¹⁾



15

ont au moins un incubateur ou accélérateur interne⁽¹⁾



1/3

utilisent opérationnellement les technologies du big data⁽²⁾

(1) Source : magazine Alliancy, enquête d'avril 2015. (2) Source : baromètre 2015 de la transformation digitale du cabinet de conseil Weave, de l'Electronic Business Group (EBG) et d'IBM.

La révolution numérique a transformé les relations entre les grands groupes et leur environnement et installé l'idée qu'il faut pour innover mobiliser les ressources créatives du monde extérieur à l'entreprise. Une proportion croissante des entreprises du CAC40 a mis en place une politique d'innovation ouverte ou lancé des initiatives pour aller à la rencontre de nouvelles idées en externe, le plus souvent du côté des startups, par des investissements ou des dispositifs d'incubation. Capitaliser sur les talents extérieurs pour créer de la valeur n'est pas un réflexe totalement inédit pour un groupe comme VINCI qui est constamment en relation et en dialogue avec ses parties prenantes. Même s'il est resté plutôt discret, il héberge déjà de nombreuses expérimentations d'innovation collaborative. Les métiers des concessions ont pris part à l'accélération de plusieurs startups pour concevoir de nouveaux



VINCI Stadium mise sur le Wi-Fi pour développer les partenariats commerciaux des stades.

services désormais opérationnels et destinés aux usagers des grandes infrastructures. Les métiers du contracting s'impliquent dans des réflexions pluridisciplinaires sur la ville ou les réseaux de demain et tentent d'associer les utilisateurs à leur démarche pour aboutir à une conception plus durable. Voici quelques histoires d'innovation collaborative façon VINCI.

Développer de nouveaux services avec des startups

Durant l'été 2015, les voyageurs de l'autoroute A7, entre Lyon et Marseille, ont pu récupérer leurs repas sur quatre aires de services en bénéficiant

- > d'une file prioritaire et de remises grâce au service de commande en ligne Cliquez-Déjeunez. Tout en encourageant les clients de VINCI Autoroutes à la pause, il s'agissait de valider par une expérimentation pilote une solution connectée pour la restauration sur autoroute, conçue par la startup Wynd. À fin 2015, celle-ci avait levé 7 millions d'euros et son aventure autoroutière s'était étendue à dix aires de services sur les autoroutes A7, A10 et A11. Cette dynamique partenariale, créatrice de valeur partagée, est un exemple d'innovation collaborative selon VINCI, visant à rechercher des moyens d'innover en mobilisant tout son écosystème. En 2015, dans le cadre d'un hackathon organisé au stade Allianz Riviera de Nice (exploité par VINCI Stadium), VINCI a proposé à des étudiants et des startups de concevoir de nouveaux services pour les sociétés concessionnaires. Pendant 48 heures, avec des collaborateurs du Groupe, 124 participants ont ainsi travaillé sur le thème de l'expérience client digitale dans les stades, les aéroports et sur les autoroutes. VINCI a ensuite lancé le VINCI Startup Tour : un nouveau format de concours afin de détecter des initiatives innovantes pour réinventer l'expérience digitale dans les infrastructures exploitées par ses filiales concessionnaires. À l'issue des auditions réalisées dans 12 villes, en France, au Portugal et au Royaume-Uni, les startups lauréates recevront une dotation de 10 000 €, ainsi qu'un contrat d'accélération, comprenant un accompagnement par des experts de VINCI Concessions et un déploiement pilote de leurs innovations sur une infrastructure gérée par l'une de ses filiales. « Enrichir l'expérience client par de nouveaux services est au cœur de la stratégie d'innovation de VINCI Autoroutes », commente Simon Coutel, responsable innovation et digital chez VINCI Autoroutes. VINCI Stadium

et VINCI Airports comptent, quant à eux, sur le Wi-Fi pour développer les partenariats commerciaux des stades et des aéroports. L'aéroport de Nantes Atlantique organisait à

12 pôles de compétitivité

VINCI prend part à 12 pôles de compétitivité en France, dont Advancity : être présent dans ces clusters permet au Groupe d'avoir des échanges privilégiés avec les laboratoires de recherche.



Pâques un test grandeur nature avec la startup The Little Extra. En répondant à des enquêtes sur leur smartphone, les voyageurs pouvaient gagner des avantages dans plusieurs boutiques de l'aéroport. « Le Wi-Fi gratuit et illimité déployé en 2015 dans tout notre réseau a ouvert des perspectives de nouveaux services digitaux qui permettront d'approfondir notre relation avec les passagers et de la prolonger au-delà de leur visite à l'aéroport », explique Julie Lecomte, responsable de la communication digitale chez VINCI Airports. Pour bien segmenter cette nouvelle offre de services, les concessionnaires feront de plus en plus « parler » leurs données massives d'exploitation, qui sont d'ailleurs l'objet d'étude d'une cellule big data au sein de VINCI Autoroutes. VINCI développe un autre modèle de mobilisation des startups avec l'Institut Open Innovation, une chaire de CentraleSupélec dont le



En 2015, VINCI a lancé dans 12 villes, en France et en Europe, le VINCI Startup Tour, un nouveau format de concours pour détecter des initiatives entrepreneuriales innovantes pour ses filiales concessionnaires.



Le Wi-Fi gratuit et illimité déployé en 2015 dans tous les aéroports gérés par VINCI Airports ouvre des perspectives de nouveaux services digitaux.



Mobiliser l'intelligence collective des équipes

C'est l'objet du Prix de l'Innovation VINCI, un rendez-vous très attendu des collaborateurs depuis vingt ans. Au terme d'un processus de sélection *bottom-up*, il récompense tous les deux ans leurs innovations. En 2015, 2 212 projets ont été déposés par près de 5 600 collaborateurs. Au total, 131 prix ont été décernés lors des palmarès régionaux, et 14 lauréats ont été récompensés le 10 décembre au palmarès final. Les étudiants du monde entier avaient aussi été invités à concourir à l'occasion d'un Défi climat 2020, qui a distingué Cool Cité, une idée pour mutualiser la logistique en milieu urbain afin de limiter les pollutions.



En perspective

- > Groupe est membre fondateur. Signature (Eurovia), VINCI Construction et Actemium (VINCI Energies) y participent à la faveur de programmes d'accélération sur les thèmes respectivement de la « smart mobilité », du « smart chantier », et de la « smart factory ». « Nous avons sélectionné trois startups qui pourraient nous aider à créer de nouveaux marchés d'aménagements ou à intégrer des "plus" innovants aux équipements de la route, le métier de Signature. Ces partenariats obligent nos collaborateurs à sortir de leur zone de confort », raconte Didier Deschanel, directeur délégué en charge des filiales spécialisées et pilote du Comité Innovation d'Eurovia. Signature travaille par exemple avec Ecov, une startup qui propose une solution de covoiturage à courte distance utilisant les panneaux à messages variables. CentraleSupélec apporte sa méthodologie de travail avec les startups, qui fait aujourd'hui l'objet d'une formation référencée au catalogue du centre de formation interne du Groupe – la VINCI Academy –, Culture Startup.

Faire appel aux experts et aux acteurs de la ville durable

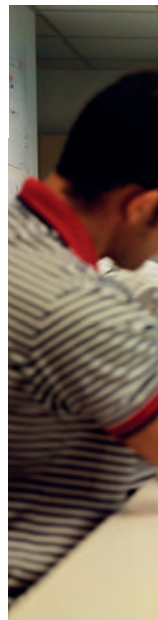
Réfléchir à la ville de demain n'est typiquement pas une démarche qui peut se mener en chambre. « La vraie performance d'un bâtiment ou d'une infrastructure sur le long terme tient en grande partie aux comportements de ceux qui l'habitent », rappelle Christian Caye, délégué au développement durable et à l'innovation de VINCI. Les solutions les plus vertueuses ne marcheront que si elles sont en phase avec les besoins des futurs utilisateurs. VINCI Construction France a ainsi imaginé Conjugo®, un concept de bâtiment évolutif et réversible basé sur un mode constructif innovant et imaginé pour les utilisateurs grâce au concours d'architectes, promoteurs, urbanistes et économistes. Ces bâtiments à double vocation tertiaire et résidentielle, et qui peuvent facilement passer de l'un à l'autre, permettent d'éviter une réhabilitation coûteuse ou une destruction prématurée. Au cœur des enjeux de la ville de demain, la conception des bâtiments et des infrastructures est l'affaire de tous les acteurs de la ville durable. La démarche ecowork, soutenue par VINCI en 2015, se propose de fédérer les chercheurs, architectes, constructeurs « startups », etc. autour de la résolution de défis liés à l'éco-conception. Nourris par les travaux de la Chaire éco-conception des ensembles bâtis et des infrastructures VINCI ParisTech, les membres de cette communauté ouverte se réunissent lors



Interagir avec les citoyens en temps réel

Axiens, la marque de VINCI Energies intervenant dans les technologies de l'information et de la communication, participe à Eindhoven, aux Pays-Bas, au développement d'une application communiquant en temps réel la qualité de l'air dans toute la ville. Cette expérimentation non commerciale lancée en 2013 à la demande d'une association locale implique plusieurs grandes entreprises contributrices. Axiens s'est chargé de sa couche logicielle, gagnant au passage une référence très visible dans le domaine porteur de la *smart city*.

d'ateliers courts, créatifs et collaboratifs, pour trouver ensemble des solutions concrètes à leur problématique. VINCI participe aussi à plusieurs autres réflexions de plus long terme sur ces thèmes de la ville de demain. Le Groupe est à l'initiative de la création de La Fabrique de la Cité, *think tank* des transitions urbaines. VINCI Construction et VINCI Energies sont également membres fondateurs privés de Thecamp, un campus dédié à la ville du XXI^e siècle et à la transformation numérique, qui ouvrira ses portes à Aix-en-Provence en 2017. « Nous allons pouvoir expérimenter dans un lieu libéré des contraintes commerciales et passer du *think tank* au *do tank* », se réjouit Lydia Babaci-Victor, directrice du développement et de l'innovation chez VINCI Energies. Enfin, VINCI est partenaire de Vivapolis, réseau d'acteurs français de la ville durable. Avec d'autres opérateurs publics et privés, le Groupe a été désigné lauréat d'un projet de démonstrateur de ville durable qui sera mis en œuvre sur le territoire de Plaine Commune (Seine-Saint-Denis).





La parole à... Éric Langrogné,

Directeur de l'Institut Open Innovation



« Il y a entre les startups et les grands groupes une complémentarité flagrante, mais aussi un gap culturel à franchir. »



Fluidifier les échanges sur les chantiers grâce au BIM

Le BIM ou *Buiding Information Modeling*, un modèle collaboratif utilisé par les métiers de la construction, permet à tous les acteurs d'un chantier de parler le même langage en manipulant les mêmes plans sous un format 3D enrichi en informations sur l'ouvrage. Il est donc très utile pour présenter un projet à ses clients, casser les silos, limiter les pertes en ligne et améliorer la productivité. VINCI Construction Grands Projets mène actuellement à l'aéroport international de Santiago du Chili un projet de construction inédit à la fois par son envergure et par son emploi très poussé du BIM.

« CentraleSupélec accompagne les startups depuis des années et est aussi depuis toujours une école proche des grands groupes. Une startup peut être très ingénieuse et rapide mais son défi est de trouver des clients. Les grands groupes, de leur côté, perçoivent très bien les besoins du marché, mais leur tradition de qualité alourdit leurs processus d'innovation. Il y a entre ces deux typologies d'acteurs une complémentarité flagrante, mais aussi un gap culturel à franchir pour bien travailler ensemble. C'est là qu'intervient l'Institut Open Innovation. Sa création, il y a deux ans, a précédé de peu un phénomène sans précédent : suite à « l'uberisation » de secteurs entiers de l'économie, les grands groupes ont pris conscience que des nouveaux venus pouvaient complètement bouleverser la donne et qu'il était stratégique pour eux de rester au contact des startups. Airbnb pèse aujourd'hui plus lourd que

Hilton; Tesla fait frémir les grands constructeurs automobiles, preuve que les industries lourdes et capitalistiques ne sont pas à l'abri. VINCI n'est pas encore concurrencé par ce type de nouveaux entrants mais collaborer avec les startups peut lui permettre de rester dans la course sur certains pans de son activité. L'Institut aide ses partenaires à expérimenter avec les startups à petite échelle, dans un cadre plus souple que la relation client-fournisseur classique des grands groupes. Il ne faut pas se priver de travailler ensemble sous prétexte que les startups ne sont pas matures : le risque est de laisser des partenaires prometteurs partir vers des concurrents. »



Pour en savoir plus :
www.institutopeninnovation.fr

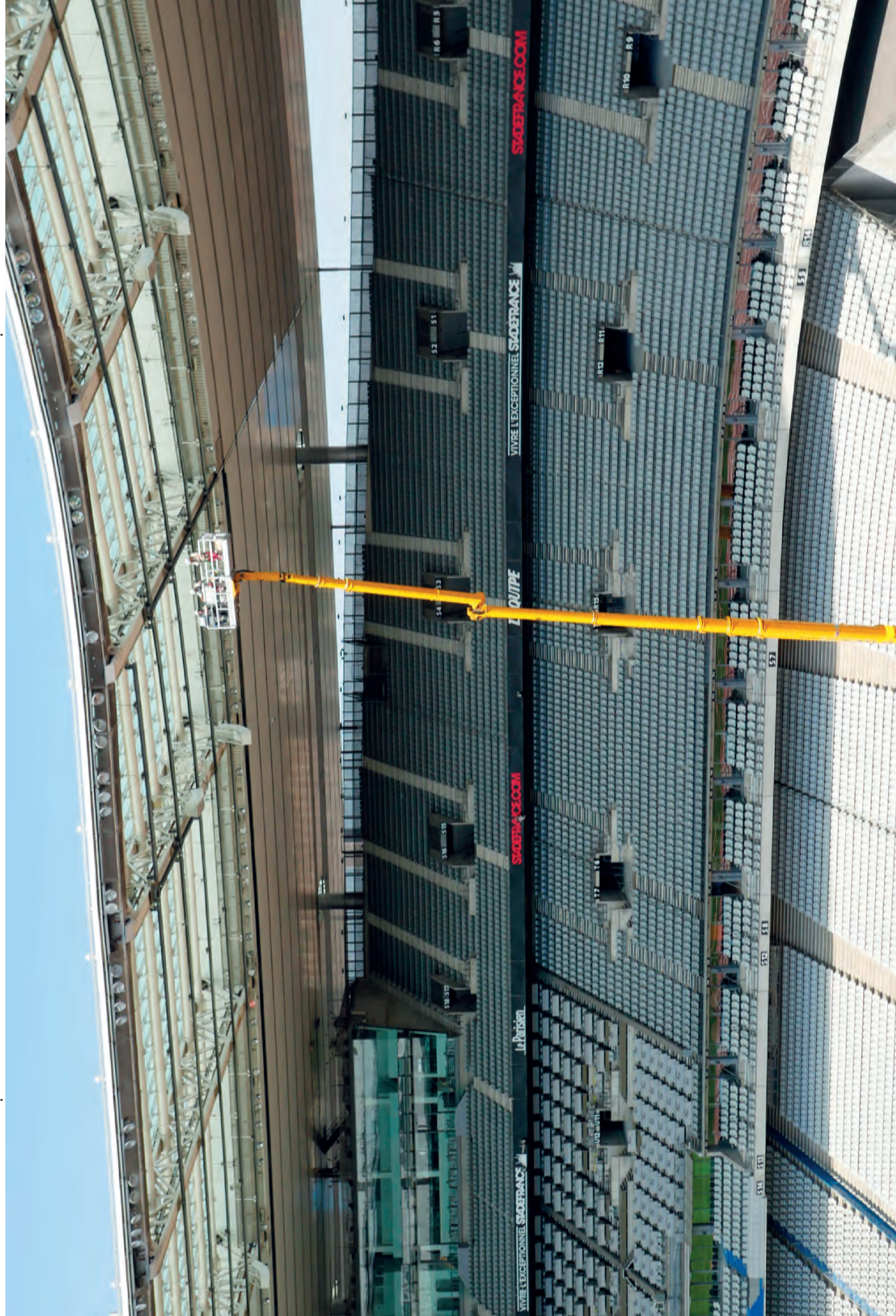


Instantanés

Accueillir les matchs de l'UEFA Euro 2016 L'organisation de l'UEFA Euro 2016 en France a créé l'opportunité pour les villes d'accueil de se doter d'infrastructures sportives qui, bien au-delà de la compétition, donneront une nouvelle impulsion à leur politique d'aménagement urbain. VINCI a construit trois de ces stades de nouvelle génération : l'Allianz Riviera à Nice, le Matmut Atlantique à Bordeaux et le Parc Olympique Lyonnais à Lyon. Le Stade de France (VINCI Concessions) qui accueillera, entre autres, le match d'ouverture et la finale de la compétition a, quant à lui, confié à VINCI Energies la rénovation de ses éclairages.



Retrouvez cette vidéo sur :
www.vimeo.com/vinci/stades-uefa-euro2016



Nouveau succès pour l'approche **concessionnaire-constructeur**

98% DU TRAFIC AÉRIEN INTERNATIONAL DU CHILI provient de l'aéroport de Santiago. En moyenne, les Chiliens voyagent encore 3 fois moins que les Français.



— VINCI a remporté en 2015 la concession de l'aéroport international de Santiago du Chili pour 20 ans, en partenariat avec Aéroports de Paris (ADP) et le groupe italien Astaldi. Ce succès marque **un nouveau jalon dans l'expansion internationale de VINCI Airports**. L'approche concessionnaire-constructeur a été déterminante pour la conclusion de ce contrat qui comprend un ambitieux volet de travaux.

6^e
aéroport
international
d'Amérique
du Sud



Le consortium concessionnaire
Nuevo Pudahuel

Aéroports de Paris

45 %

VINCI Airports

40 %

Astaldi

15 %

Le consortium opérera l'aéroport international Arturo Merino Benítez de Santiago du Chili jusqu'en 2035.



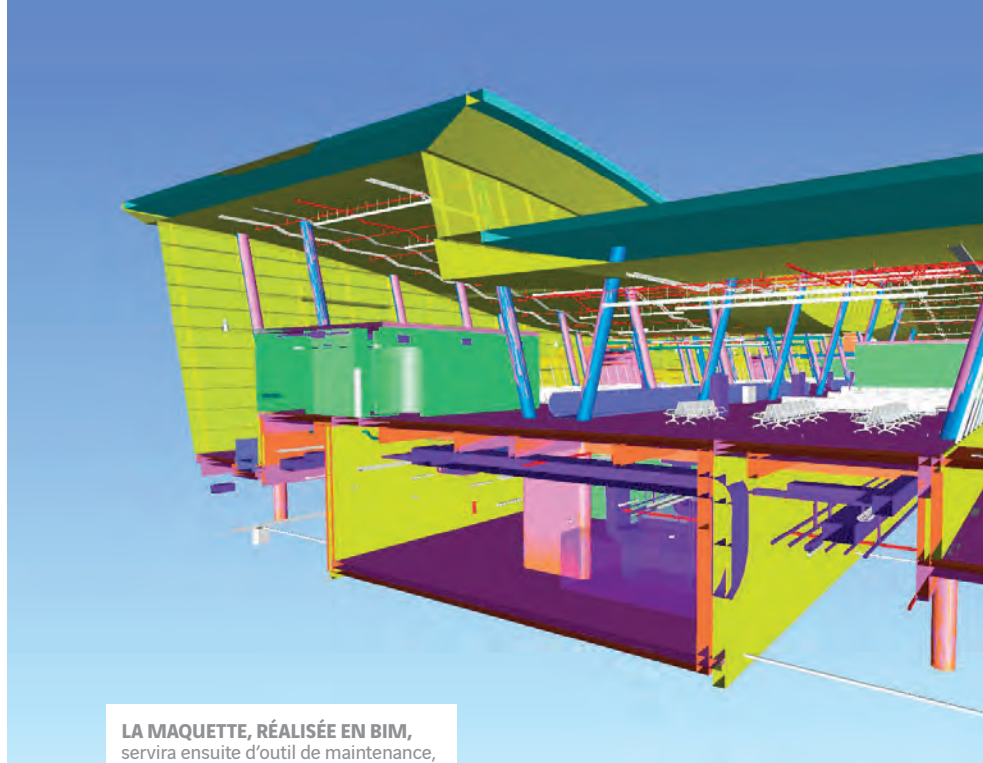
Le groupement conception-construction
chargé des travaux

VINCI Construction Grands Projets

50 %

Astaldi

50 %



LA MAQUETTE, RÉALISÉE EN BIM, servira ensuite d'outil de maintenance, d'organisation, mais aussi pour la planification de travaux futurs.

C

'est la première plateforme sur le continent américain pour VINCI Airports et une nouvelle étape vers l'exploitation d'aéroports internationaux de grande envergure. Après un appel d'offres, le consortium Nuevo Pudahuel, composé de VINCI Airports, Aéroports de Paris (ADP) et Astaldi, est devenu en avril 2015 le concessionnaire pour 20 ans de l'aéroport international Arturo Merino Benítez de Santiago du Chili. Le contrat prévoit un important volet de travaux.

Croissance et géographie chiliennes obligent, cette plateforme stratégique pour les échanges nationaux et internationaux du pays connaît un essor constant : le trafic y progresse de 9 % en rythme annuel, et ce, depuis deux décennies. Pour soutenir ce développement, l'État chilien veut porter la capacité de l'aéroport de 16 millions de passagers en 2014 à 30 millions à l'horizon 2020.

Un challenge technique pour le groupe VINCI

Le concessionnaire va donc construire un nouveau terminal international et rénover le terminal existant, qui traitera à l'avenir le trafic domestique. Par son budget (930 millions de dollars US), ce chan-

930

millions de dollars US

- c'est le budget du chantier :
- > rénovation et extension du terminal actuel ;
- > construction d'un nouveau terminal de 220 000 m² ;
- > création de plus de 900 000 m² d'infrastructures (taxiways, routes, parkings).

tier constitue un record en bâtiment à l'export pour le groupe VINCI. Ses délais sont particulièrement serrés : le calendrier laisse moins d'un an, d'octobre 2015 à février 2016, pour finaliser le design. Les travaux doivent démarrer à l'été 2016 et durer 48 mois.

La capacité du groupe VINCI et de ses partenaires à apporter une solution intégrée pour l'exploitation et les travaux a été déterminante dans le succès de l'offre. Le dossier technique du consortium est celui qui a obtenu la meilleure note, une victoire pour le groupement constructeur constitué par Nuevo Pudahuel, et qui réunit à parts égales VINCI Construction Grands Projets et Astaldi. Pour relever cette mission, il fallait aussi injecter dans l'offre de construction une connaissance très fine de l'exploitation aéroportuaire. VINCI Airports a apporté au projet un savoir-faire pointu en maîtrise d'ouvrage de travaux, une courroie de transmission essentielle entre opérations et conception-construction. Le concessionnaire travaillera aussi au développement de l'activité de l'aéroport. Parmi les principaux leviers à actionner, le trafic aérien est particulièrement important. Sa progression devrait bénéficier de la croissance économique, mais aussi de l'émergence de compagnies low-cost. Ce phénomène, une tendance de fond pour le secteur aérien ces dernières années, ne s'est pas encore manifesté au Chili, malgré un contexte favorable. Plusieurs compagnies, et en particulier Sky Airline, le principal challenger de LATAM Airlines, considèrent aujourd'hui ce marché. VINCI Airports apporte au projet son approche très proactive et partenariale des relations avec les compagnies aériennes. Autre relais de croissance, les revenus non-aéronautiques. « Nous avons formulé des propositions d'amélioration de la configuration des commerces

« Pour remporter cet appel d'offres, la force de notre modèle a joué à plein »

Astrid Tran Ba Huy

Chef de projet développement, VINCI Airports

« Notre politique de développement se concentre sur les aéroports auxquels nous pensons pouvoir apporter une valeur ajoutée grâce à nos expertises propres, notamment en matière de développement du trafic et des recettes extra-aéronautiques. Nous nous intéressons aux appels d'offres complexes qui comportent un lot important de travaux, comme celui de Santiago, car nous savons qu'avec le concours de VINCI Construction, nous pouvons présenter une offre très solide. Les Chiliens ont une grande expérience des concessions et sont très rigoureux dans leurs procédures. Nous avons respecté scrupuleusement leur cahier des charges et ils ont sans doute été convaincus par la précision de notre proposition, concernant notamment le phasage des travaux en coordination avec l'exploitation, qui a remporté la meilleure note technique. »



et envoyé nos spécialistes pour réaliser ce potentiel de croissance », raconte Astrid Tran Ba Huy, chef de développement VINCI Airports (voir témoignage ci-dessus). VINCI Airports mène en effet une réorganisation des espaces commerciaux des aéroports portugais qui a produit des résultats significatifs en 2015.

La croissance de VINCI Airports s'accélère

Santiago du Chili marque le premier grand succès international remporté par VINCI Airports depuis l'acquisition d'ANA en 2013 et la reprise des aéroports portugais, qui a donné à l'entreprise la taille critique nécessaire pour candidater aux grands appels d'offres de son marché. En consortium avec son partenaire japonais Orix Corporation, VINCI Airports a aussi été désigné fin 2015 comme concessionnaire des aéroports internationaux du Kansai et d'Osaka, au Japon, pour une exploitation de 44 ans à compter d'avril 2016. Cette année, VINCI Airports finalisera également l'acquisition de la société aéroportuaire dominicaine Aerodom, qui exploitera jusqu'en 2030 six aéroports de République dominicaine. Ces contrats propulseront VINCI Airports dans le top 5 mondial du secteur, avec 33 aéroports gérés au total, dont les deux tiers à l'international, totalisant un trafic de plus de 100 millions de voyageurs par an. De nombreux autres projets de développement sont à l'étude.



« Le bon paramétrage d'un aéroport requiert une expertise d'exploitant »

Xavier Lortat-Jacob

Responsable de la maîtrise d'ouvrage, VINCI Airports

« La maîtrise d'ouvrage de travaux doit garantir la conformité du projet aux attentes du délégant mais aussi aux besoins du futur exploitant que nous sommes. L'équipe mène une revue très exigeante des très nombreux plans du projet et formule à l'État chilien des propositions pour améliorer les revenus de la future exploitation, par exemple en modifiant l'implantation des surfaces commerciales ou en réfléchissant à l'optimisation globale du tri bagages. Nous nous assurons aussi que la trentaine de phases prévues par le constructeur pour le chantier ne dégradera pas le service aux passagers. Chacun de nos partenaires, depuis les administrations jusqu'au fret et aux loueurs de voitures, doit pouvoir continuer à travailler. »



« L'anticipation est primordiale »

Gilles Rolland

Directeur de projet au sein du
groupe constructeur,
VINCI Construction Grands Projets

« Au-delà du délai, le véritable défi de ce chantier consiste à construire 7 bâtiments sur un site en pleine exploitation. Il faut gérer de manière très précise le séquençage des travaux et éviter tout retard qui peut prendre des proportions importantes dans le planning. L'anticipation est primordiale. Pour la phase de conception, qui s'est terminée en février 2016, nous nous sommes appuyés sur notre bureau d'études qui nous a permis, lors de l'appel d'offres, de fournir au concessionnaire une offre technique et financière très forte. Plus de 200 personnes travaillent au design. Le chantier s'organise autour d'une maquette interactive en mode BIM. Nous avons aussi rapproché physiquement les équipes techniques du projet pour fluidifier la communication. La situation géographique du pays constitue un autre challenge. Nous nous appuyons sur la présence locale de VINCI Construction et d'Eurovia, ainsi que sur l'ancrage au Chili de notre partenaire Astaldi. »



« VINCI franchit une nouvelle étape dans l'emploi du BIM, outil collaboratif très riche »

Hugues Desclaux

BIM Manager, VINCI Construction
Grands Projets

« Le travail sur le chantier s'organise autour d'un modèle commun, le BIM (Building Information Modeling), qui supporte la conception, en 3D, mais intègre aussi le cycle de vie des futurs bâtiments. VINCI l'avait déjà employé sur de précédents chantiers aéroportuaires, au Tadjikistan et au Cambodge. Le BIM permet l'intégration des technologies. Il est très utile sur un projet multiculturel comme celui-ci. Tous les intervenants ont accès au même niveau d'information en toute transparence, ce qui permet de détecter et de désamorcer très tôt d'éventuels désaccords. Le projet de Santiago constitue une occasion de franchir une nouvelle étape dans l'emploi de cet outil collaboratif très riche et complexe, qui représente clairement le futur de la construction. »



« Notre défi, nous adapter très vite à l'environnement chilien »

Antonio Mendes

Directeur de l'exploitation de
l'aéroport de Santiago du Chili
depuis octobre 2015, VINCI Airports

« Même si les procédures aéronautiques sont relativement standardisées d'un aéroport à l'autre, chacun a ses spécificités de fonctionnement. Nous avons dû nous adapter en un temps très court à un nouvel environnement, avec l'objectif permanent d'assurer la continuité du service, sans rupture au moment du transfert de l'exploitation. Il ne s'agissait pas ici de reprendre une société existante comme VINCI Airports l'a fait au Portugal avec ANA, mais d'en créer une en déployant un nouveau système de management. Nous apportons à la plateforme les expertises de VINCI Airports en matière de marketing aéronautique et non aéronautique, ainsi que d'autres services comme le Wi-Fi gratuit et illimité. »

LGV SEA Défis relevés pour le projet de la décennie

— En 2015, le chantier de la Ligne à grande vitesse Sud Europe Atlantique (LGV SEA), entre Tours et Bordeaux, a franchi avec succès toutes ses étapes clés. Les travaux se poursuivent vers la mise en service prévue pour l'été 2017, ce qui portera la durée du trajet Tours-Bordeaux à 2 heures environ. Le groupement chargé de la maintenance de la ligne se met en place pour **garantir une exploitation performante de l'infrastructure.**



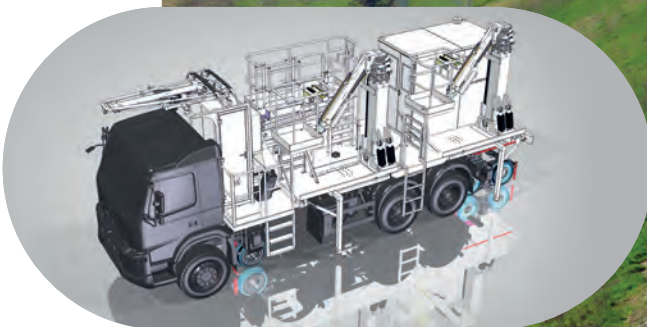
La phase de terrassement et de génie civil du chantier de la LGV SEA est terminée. COSEA, le groupement constructeur du projet mené par VINCI, a maintenu le cap de cet énorme challenge en atteignant toutes les échéances planifiées depuis le lancement du projet en 2009. En 38 mois, finissant en avance malgré la météo, son sous-groupement Infrastructure a fait sortir de terre 340 km de plateforme ferroviaire et près de 500 ouvrages d'art, certains majeurs; soit 25 millions d'heures travaillées sans le moindre accident grave. Les mesures de compensation mises en œuvre au titre de la préservation de la biodiversité portent sur plus de 3 500 hectares.

Ce chantier hors du commun a fait naître beaucoup d'innovations qui se répercutent déjà vers les autres chantiers du groupe VINCI (*lire ci-contre*). Les travaux ferroviaires ont été engagés fin 2014. En 2015, les deux fronts de pose de voies, menés notamment par Eurovia via sa filiale ETF, se sont rejoints entre les deux bases de travaux avant de repartir vers les extrémités du tracé. Les poteaux caténaux étaient tous en place fin 2015. Il reste encore quelques

1 La logique rail-route adaptée à la maintenance

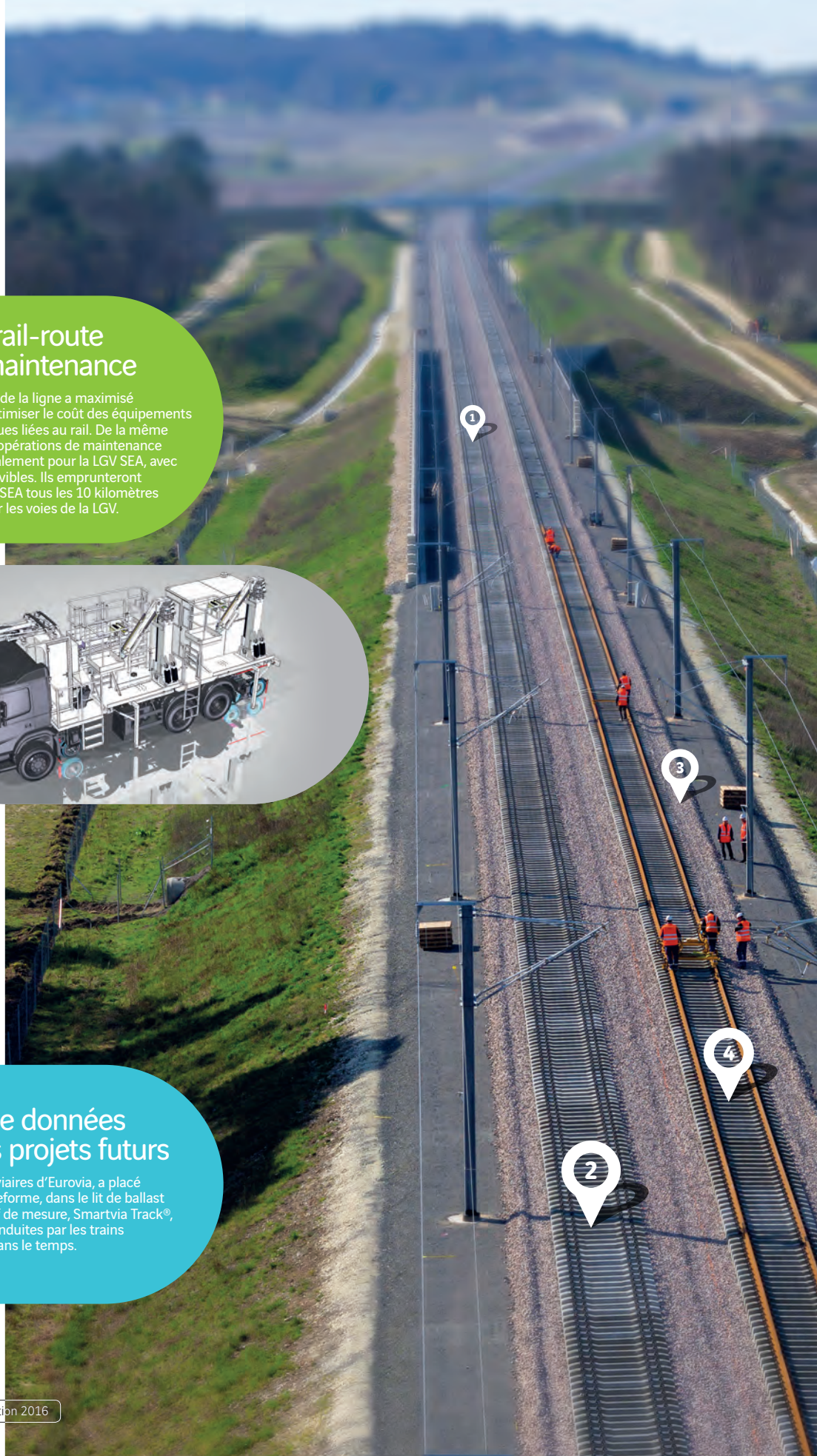
Le chantier de construction de la ligne a maximisé les travaux par voie routière, afin d'optimiser le coût des équipements et d'éviter les contraintes logistiques liées au rail. De la même façon, MESEA utilisera pour ses opérations de maintenance des camions rail-route créés spécialement pour la LGV SEA, avec des modules spécialisés amovibles. Ils emprunteront les accès routiers prévus par COSEA tous les 10 kilomètres pour aller «s'enrailler» sur les voies de la LGV.

Le « camion module nacelle », équipement de maintenance rail-route de MESEA.



2 Une source de données pour préparer les projets futurs

ETF, la filiale de travaux ferroviaires d'Eurovia, a placé dans les sous-couches de la plateforme, dans le lit de ballast et dans des traverses, un dispositif de mesure, Smartvia Track®, qui suivra les contraintes induites par les trains et leur évolution dans le temps.





MAINTENANCE DE LA LGV

De nombreuses innovations pour gagner en efficacité

3 Un dispositif hyper agile pour contrôler les ouvrages d'art

Conçu en partenariat avec Structure & Réhabilitation et l'INSA de Lyon, et baptisé Intelo, il rendra possible la maintenance en plein jour pendant la circulation des trains même aux points difficiles d'accès, en se faufilant sur une piste de 70 cm de large au bord de la plateforme.

4 Une bibliothèque complète du chantier

Renseigné par les 9500 collaborateurs de COSEA, le dossier d'ouvrage exécuté et le système d'information géographique de la ligne rassemblent tout l'historique du chantier kilomètre par kilomètre. Il est rare de disposer d'une telle base d'archives. C'est un autre avantage de l'approche intégrée concessionnaire-construteur.

> défis techniques à relever pour les sous-groupements Énergie et Signalisation de COSEA, qui doivent installer les systèmes (alimentation électrique, télécommunications ferroviaires...) et les brancher sur le réseau national.

Bientôt le temps de la maintenance

À partir de 2017, LISEA, le concessionnaire de la ligne, assumera le rôle d'exploitant ferroviaire, un métier nouveau pour VINCI. Le moment est venu de monter en charge pour MESEA, la filiale de VINCI Concessions qui se chargera de la maintenance de la ligne en phase d'exploitation. Elle opérera depuis son siège de Villognon (Charente), l'une des bases de travaux du chantier, qui doit être reconvertie en base de maintenance. SNCF Réseau continuera d'opérer la circulation, et MESEA sera responsable de la sécurité des trains et des personnes, de la bonne santé technique et de la disponibilité de la ligne, ainsi que du trafic ferroviaire pendant les phases nocturnes de travaux. Garantir le parfait guidage du train par la maintenance des voies, des remblais et déblais, ouvrages d'art et ouvrages hydrauliques qui les soutiennent, ainsi que des abords de la plateforme, sera sa première mission. « Nous travaillerons dans une logique prédictive, en mettant l'accent sur la surveillance », explique Philippe Sergent, directeur général adjoint de MESEA. Le mainteneur suivra également les trois fonctions de signalisation, soit le contrôle-commande, l'espacement et le contrôle de vitesse des trains, la communication avec le bord et la livraison de l'énergie de traction. Enfin, des équipes « aiguilles » réaliseront la synthèse de l'infrastructure et des systèmes : elles seront responsables du bon fonctionnement des aiguillages qui composent les « itinéraires » activés par SNCF Réseau depuis son poste de commande à distance (PCD) de Bordeaux.

Afin de pouvoir tous ces postes très polyvalents, MESEA va devoir recruter et former 150 personnes en un an, mais aussi développer au sein de ces équipes toutes neuves une culture de sécurité et de performance forte. Le niveau d'exigence qui s'appliquera à la LGV SEA sera particulièrement élevé. À titre d'exemple, elle n'aura droit chaque année qu'à trois incidents « très perturbateurs » générant plus de 200 minutes de perte de temps cumulée (contre 18 incidents pour la moyenne annuelle nationale). « En tant que premier gestionnaire privé, nous n'avons pas le droit à l'erreur », résume Laurent Cavois, président de LISEA. « Nous devons nous montrer, dès le démarrage, plus efficaces que les autres. » MESEA compte sur son modèle multidisciplinaire et très réactif, ainsi que sur l'innovation technique, pour rendre sa maintenance plus compétitive que celle des autres LGV françaises.



Instantanés

Construire les plus grands ponts haubanés du monde Début 2015, les équipes de Freyssinet (VINCI Construction) ont commencé l'installation des haubans du pont Yavuz Sultan Selim, troisième pont sur le Bosphore, qui permettra d'alléger le trafic dans la ville d'Istanbul, en Turquie. À la fois haubané et suspendu, cet ouvrage permet à Freyssinet, leader mondial des haubans, d'établir un nouveau record du monde de portée haubannée (1 408 mètres), après celui du pont de l'île Russky, au large de Vladivostok, en 2012.



Retrouvez cette vidéo sur :
www.vimeo.com/vinci/ponts-haubans



– 5 questions

que vous avez posées sur VINCI et son activité.

1

Quelles sont les perspectives en France dans le secteur de la construction ?

Question de **Michel Saurine**, actionnaire de VINCI



– En 2015, l’environnement économique tendu a pesé sur l’activité de la construction en général et par conséquent sur celle de VINCI Construction en France. La progression sensible des commandes obtenues auprès des clients privés semble confirmer qu’une tendance de reprise se dessine pour 2016. De nouveaux contrats significatifs ont été récemment remportés, parmi lesquels plusieurs projets emblématiques en Île-de-France, pour un total qui dépasse le milliard d’euros. Après la Fondation Louis Vuitton, VINCI Construction conduira pour le compte du groupe LVMH la réhabilitation des bâtiments historiques de la Samaritaine, ainsi que la construction de la tour Trinity, un immeuble de 32 étages dans le quartier de la Défense, pour lequel VINCI Energies se chargera de plusieurs lots techniques. VINCI Construction a également été désigné pour réaliser d’ici 2019 le bâtiment de jonction entre les deux aéroports de l’aéroport d’Orly, ainsi que la modernisation du stade Roland-Garros.

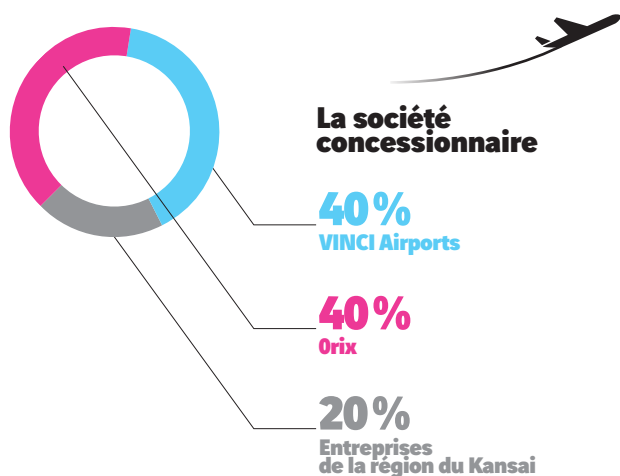
2

Quelles seront les modalités d'intervention de VINCI Airports au Japon ?

Question de **Françoise Guelle, actionnaire de VINCI**



— Pour répondre à l'appel d'offres lancé par la société publique aéroportuaire du Kansai (la New Kansai International Airport Company), VINCI Airports s'est associé à un partenaire japonais, Orix, un leader des services financiers très présent dans la région. Ils ont formé en décembre 2015 un consortium qui exploitera les aéroports internationaux du Kansai et d'Osaka pour 44 ans, à compter du 1^{er} avril 2016. L'aéroport international du Kansai est un hub international à fort potentiel de croissance grâce à l'essor du tourisme japonais et des compagnies low-cost. L'aéroport d'Osaka (Itami) est le principal aéroport domestique de la ville. En incluant ces deux nouveaux actifs, VINCI Airports entre ainsi dans le top 5 des leaders mondiaux de la gestion aéroportuaire avec plus de 100 millions de passagers gérés par an.



3

Quelle est l'équation économique du Plan de relance autoroutier ?

Question d'**André-Noël Varin, actionnaire de VINCI**



— Comme pour le Paquet vert autoroutier, le principe du Plan de relance autoroutier lancé en août 2015 est celui d'un partenariat entre l'État et les sociétés d'autoroutes, dans l'objectif d'améliorer et de moderniser le réseau. VINCI Autoroutes va mettre en œuvre un programme d'investissement de 2 milliards d'euros sur le réseau qui lui est concédé, en contrepartie d'un allongement de la durée des concessions concernées, de 2 ans et quatre mois à 4 ans et deux mois selon les cas. Les investissements, supportés intégralement par VINCI Autoroutes, ne pèseront donc ni sur les finances publiques, ni sur les tarifs des péages. Comme son nom l'indique, ce plan contribuera à soutenir la relance de l'activité économique en France et celle du secteur des travaux publics. La Fédération nationale des travaux publics estime que le Plan de relance autoroutier permettra la création de 8 200 emplois par an en moyenne. L'essentiel des chantiers prévus correspond à des élargissements de sections autoroutières. Un autre volet, portant sur l'insertion environnementale de l'autoroute, comporte notamment la création de nouveaux parkings de covoiturage, d'éco-ponts au-dessus de l'autoroute et de passages pour la petite faune. Les premiers chantiers ont démarré fin 2015.

Le point sur les acquisitions : quelles sont les stratégies sous-jacentes et les nouveaux avantages concurrentiels ?

Question de **Michel Saurine, actionnaire de VINCI**



— VINCI a réalisé, au cours de la période récente, plusieurs opérations de croissance externe dans ses métiers du contracting. Ces acquisitions sont la traduction directe de la priorité stratégique de développement international du Groupe. VINCI anticipe ainsi depuis des années la réduction de certaines de ses activités en France, notamment dans la route et la construction, en mettant notamment le cap sur des marchés émergents.

Les dernières grandes opérations de croissance externe de VINCI...

620 M€
de CA en 2014
pour Imtech ICT
et **133 M€**
de CA en 2015
pour
APX Intégration

...en Europe

— Reprise en 2014 d'Imtech ICT (Benelux, Allemagne, Autriche, Suède, Royaume-Uni) par VINCI Energies. Cette acquisition a permis à la marque Axians de quasiment doubler son activité dans les technologies de l'information et de la communication.

— Acquisition en 2015 par VINCI Energies d'APX Intégration, intervenant en France comme *cloud builder*.



257 M€
de CA en 2014
pour Electrix
et **248 M€**
en 2015
pour HEB
Construction

... en Océanie

— Acquisition fin 2014 d'Electrix par VINCI Energies.

— Rachat en 2015 de HEB Construction, un leader de la construction néo-zélandais. C'est la première acquisition importante dans les métiers généralistes du BTP depuis de nombreuses années.

... en Amérique latine

— Reprise en 2015 d'Orteng Engenharia e Sistemas par VINCI Energies, qui renforce ainsi ses positions sur le marché brésilien et devient l'un des leaders des services à l'industrie.

— Partenariat stratégique en 2015 entre VINCI et Constructora Concreto, le deuxième groupe colombien de la construction et de la promotion immobilière. VINCI a pris une participation de 20 % dans la société.



93 M€
de CA en 2015
pour Orteng
et **320 M€**
de CA en 2014
pour Constructora
Concreto

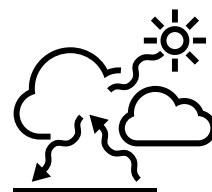
5

Comment les efforts de réduction des émissions de CO₂ se poursuivent-ils chez VINCI après la COP21 ?

Question de **Françoise Guelle, actionnaire de VINCI**



— Bien entendu, les efforts ne s'arrêtent pas avec la signature de l'accord de Paris. Le cadre bâti et les transports restent les premiers postes d'émission de CO₂, ce sont donc les domaines où les progrès seront les plus attendus. Par son poids économique, le groupe VINCI a un rôle important à jouer dans la transition énergétique du bâtiment. Il continue à déployer des solutions et des offres qui accompagnent ses clients dans la réduction de leur impact carbone (voir l'édition 2015 d'*À plus d'un titre*). Le Groupe est aussi conscient que son secteur devra encore évoluer dans sa façon de travailler et changer de paradigme pour mieux prendre en compte la durée de vie d'un ouvrage, ainsi que la façon dont il s'intègre à son environnement, quartier, ville ou territoire. La collaboration en mode concourant entre tous les acteurs d'un projet deviendra de plus en plus incontournable. L'ambition du groupe VINCI est de tirer parti de sa dimension d'ensemble pour être force de proposition. Sur ses projets, il s'efforce donc d'inventer de nouvelles façons de casser les silos. Un exemple récent de cette approche est le chantier de reconstruction du campus du Mirail à Toulouse, qui multiplie les expérimentations collaboratives entre métiers, notamment pour mieux aborder l'efficacité énergétique.



-30%

C'est l'engagement de VINCI de réduction de ses émissions de gaz à effet de serre sur la période 2009/2020.

-16,7%

C'était le niveau de réduction atteint en 2014 au titre de cet objectif.



Instantanés

Réaliser de grandes infrastructures routières aux États-Unis À Atlanta, en Géorgie, Eurovia a remporté un contrat de 440 millions d'euros pour réaliser le North West Corridor : 48 km de voies rapides le long de deux autoroutes existantes, construites, afin de limiter l'emprise au sol, sur des murs en Terre Armée® fournis par Reinforced Earth (Soletanche Freyssinet). Hubbard Construction, filiale locale d'Eurovia, y intervient en groupement avec le constructeur américain Walsh.



Retrouvez cette vidéo sur :
www.vimeo.com/vinci/routes-usa



Instantanés

Se positionner sur les grands projets d'infrastructures russes En juillet 2015, VINCI, associé à d'autres partenaires dont le groupe bancaire russe VTB, a finalisé le partenariat public-privé des sections 7 et 8 de la nouvelle autoroute Moscou - Saint-Petersbourg (M11). Établi sur 27 ans, le contrat couvre le financement, la conception-construction en 3 ans, l'exploitation et la maintenance de ce tronçon d'autoroute à péage de 138 km, en contrepartie d'une redevance payée par l'État.



Retrouvez cette vidéo sur :
www.vimeo.com/vinci/infrastructures-russes





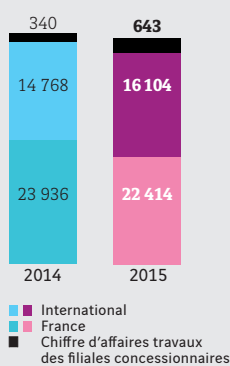
« VINCI aborde l'année 2016 avec confiance »

– Christian Labeyrie,

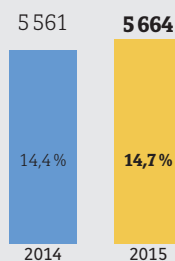
directeur général adjoint et directeur financier de VINCI, commente les résultats annuels de l'exercice 2015, revient sur la politique de dividende engagée et aborde les tendances pour 2016.

Chiffre d'affaires (en M€)

38 703 ⁽¹⁾ 38 518 ⁽¹⁾



Ebitda ⁽²⁾ (en M€ et en pourcentage du CA ⁽¹⁾)



(1) Hors chiffre d'affaires travaux des filiales concessionnaires.

(2) Capacité d'autofinancement avant coût de financement et impôts.

Quel bilan tirez-vous des résultats de l'exercice 2015 ?

L'exercice 2015 de VINCI se caractérise par des performances solides et témoigne de la pertinence de notre business model.

Le chiffre d'affaires consolidé s'établit à 38,5 milliards d'euros, à un niveau proche de celui de l'exercice précédent (- 0,5 %).

Dans les concessions, le chiffre d'affaires ressort à 5,8 milliards d'euros (+ 3,9 %) à structure comparable. Cette évolution intègre une hausse du chiffre d'affaires de VINCI Autoroutes de 2,9 % et une forte croissance de celui de VINCI Airports (+ 11,3 %).

Dans le contracting, le chiffre d'affaires s'établit à 32,6 milliards d'euros (- 1,1 %). Les acquisitions, réalisées essentiellement à l'international par VINCI Energies et VINCI Construction, et les variations positives de change ont permis d'atténuer dans une large mesure

l'impact de la baisse d'activité à structure comparable (- 6,2 %).

Le résultat net part du Groupe, quant à lui, s'établit à 2 046 millions d'euros (- 441 millions d'euros par rapport à celui de 2014). Hors éléments non courants, liés à la cession de la majorité de VINCI Park, il ressort à 2 109 millions d'euros, en hausse de 10,7 %. La forte génération de cash flow libre, en hausse de 0,8 milliard, à 3,0 milliards, a permis de réduire l'endettement net à 12,4 milliards d'euros.

Quels ont été les faits marquants en 2015 ?

Les activités de contracting sont restées confrontées à un marché peu porteur en France et à un environnement mondial plus incertain, en raison notamment de la baisse des prix du pétrole. Cependant les marges ont bien résisté et les prises de commandes ont progressé au second semestre. Conformément >

> à son plan stratégique, le Groupe a accéléré son développement à l'international et procédé à de nouvelles acquisitions. Avec les succès remportés, notamment au Chili et au Japon, VINCI Airports gèrera plus de 100 millions de passagers par an, entrant ainsi parmi les cinq premiers acteurs mondiaux. Par ailleurs, les accords entre l'État concédant et VINCI Autoroutes sur le Plan de relance autoroutier ont été finalisés. Ils entérinent notamment le lancement d'un plan d'investissement de 2 milliards d'euros en contrepartie d'un allongement de la durée des concessions.

Pourriez-vous évoquer les perspectives pour 2016 ?

VINCI aborde l'année 2016 avec confiance et vise une amélioration de ses résultats. Dans les concessions, malgré un probable fléchissement de la croissance du trafic, le chiffre d'affaires de VINCI Autoroutes devrait connaître une progression du même ordre que celle réalisée en 2015, compte tenu des nouvelles dispositions tarifaires applicables au 1^{er} février 2016. De son côté, VINCI Airports devrait continuer à croître en 2016. Compte tenu de l'effet de base, cette croissance devrait néanmoins connaître un rythme moins élevé, à périmètre comparable, que celui enregistré au cours des derniers exercices.

Dans le contracting, l'étalement dans le temps des carnets de commandes laisse entrevoir pour 2016, à périmètre comparable et changes constants,

une stabilité du chiffre d'affaires pour VINCI Energies et une probable contraction de ceux d'Eurovia et de VINCI Construction.

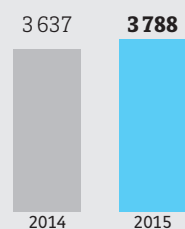
Un mot également à propos de l'action VINCI et du dividende ?

L'action VINCI a enregistré une excellente performance en 2015 en clôturant l'année à 59,14 euros, en hausse de 30 % sur un an. Elle surperforme ainsi de 20 % l'indice CAC 40 (en hausse de 9 % sur un an) et de 12 % l'indice Stoxx Europe 600 Construction & Materials (en hausse de 16 % sur un an). Le titre a atteint son plus haut historique le 6 novembre en séance à 62,60 euros et affiche la 8^e performance boursière du CAC 40 pour l'année 2015.

Depuis 2006, VINCI applique avec constance une politique de dividende consistant à distribuer 50 % de son résultat net consolidé. Le Conseil d'administration du 4 février 2016 a décidé de proposer à l'assemblée générale du 19 avril 2016 un dividende total de 1,84 euro par action au titre de l'exercice 2015, en hausse de 4,0 % par rapport à l'exercice précédent (hors dividende exceptionnel de 0,45 euro en 2014, distribué suite à la cession de la majorité du capital de VINCI Park).

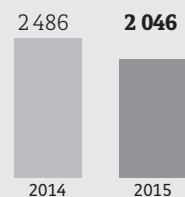
Résultat opérationnel courant

(en M€ et en pourcentage du CA⁽¹⁾)



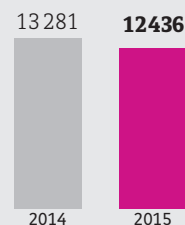
Résultat net part du Groupe

(en M€)



Endettement financier net

(en M€) au 31 décembre



Notations de crédit

Les notations de crédit de long terme attribuées à VINCI et à ses filiales autoroutières par Standard & Poor's (A-) et Moody's (Baa1) ont été confirmées en 2015, avec perspective stable.

(1) Hors chiffre d'affaires travaux des filiales concessionnaires.

Le commentaire des analystes financiers



Muriel Fellous

Analyste financier, Société Générale

« Les investisseurs préfèrent un titre comme VINCI car ses résultats sont solides »

« Tirés par la croissance des concessions, les résultats sont satisfaisants, la partie contracting restant impactée négativement par les activités dans la route et la construction. Mais cela était prévu. Le marché est attentif au chiffre d'affaires mais surtout au résultat opérationnel des activités, en hausse de 3,2% à 3,75 milliards d'euros, supérieur aux attentes qui se situaient à 3,69 milliards. Il est rassuré par les résultats 2015 et encore davantage par les perspectives 2016, avec les

aéroports en ligne de mire. Le consensus pour 2016 s'établit à 3,94 milliards (+4,9%). Mon anticipation est supérieure à 4,1 milliards (+9%), avec un objectif de cours à 76 euros pour ce titre sur lequel je suis à l'achat. Dans les concessions, les investisseurs regardent le rendement du dividende et le comparent aux obligations. Ils préfèrent un titre comme VINCI, avec un rendement de presque 3,5% qui ne devrait pas diminuer car les résultats sont solides. J'attends un dividende 2016 de 2,10 euros (1,84 en 2015). »



Josep Pujal

Equity analyst, Kepler Cheuvreux

« Pour 2016, les perspectives me paraissent rassurantes »

« Ce qui me paraît le plus positif est que VINCI est parvenu à stabiliser le contracting. Tout d'abord, le carnet de commandes est pratiquement stable, alors qu'il baissait de 5 à 6% un an ou deux auparavant. Par ailleurs, la marge remonte. Autre bonne surprise : le trafic reste élevé dans les aéroports, avec une forte progression de 11%, mais aussi pour les autoroutes en France, avec une hausse de 3% – un chiffre certes moins spectaculaire, mais qui n'en constitue pas moins une

bonne nouvelle. La légère baisse de 0,5% à structure réelle du chiffre d'affaires – une hausse de 0,2% hors VINCI Park – à 38,5 milliards d'euros est en ligne avec les attentes, mais je préfère observer une progression du résultat que du CA. Pour 2016, les perspectives me paraissent rassurantes : j'anticipe une hausse du résultat net et du dividende de l'ordre de 6 à 7%. J'émet donc une recommandation à l'achat sur ce titre, avec un objectif de cours de 67 euros. »

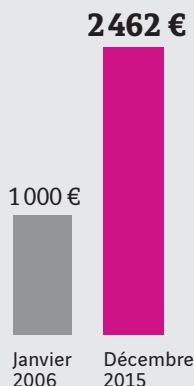


Gilles Petit

Rédacteur en chef de *Mieux Vivre Votre Argent*

« Les résultats 2015 de VINCI sont encourageants, les comptes annuels étant supérieurs aux attentes des analystes. On note une accélération du chiffre d'affaires à l'international, même si l'activité en France a été pénalisée notamment par la baisse des dotations de l'État aux collectivités locales. Sur les concessions, un travail qualitatif a été réalisé et cela paye. En ce qui concerne la structure financière, l'augmentation du cash dans les métiers historiques est un point positif, qui a permis de désendetter la société. Je suis enthousiaste sur les perspectives pour les aéroports, mais aussi quant aux possibilités de développement des concessions aux États-Unis, car ce pays, où la voiture est reine, connaît de forts besoins en infrastructures et en entretien des autoroutes : c'est un projet avec un fort effet de levier. VINCI est pour nous une valeur défensive, grâce à la bonne visibilité sur ses perspectives. Le titre reste abordable en termes de valorisation, compte tenu de son profil, avec un dividende supérieur à 3%. »

Rendement boursier: +9% par an sur dix ans



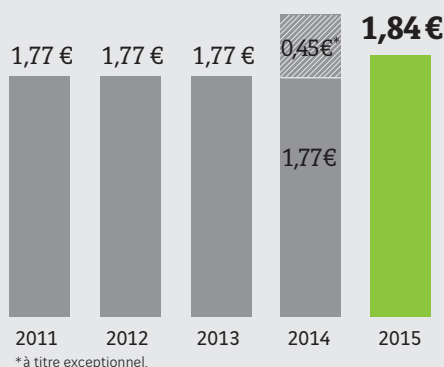
Entre le 1^{er} janvier 2006 et le 31 décembre 2015, le cours de l'action VINCI a connu une progression de plus de 66 %, alors que l'indice CAC 40 affiche sur la même période une baisse de 2 %.

Ainsi, un actionnaire de VINCI qui aurait investi 1 000 euros le 1^{er} janvier 2006 se retrouverait à la tête d'un capital de 2 462 euros au 31 décembre 2015, en supposant un réinvestissement en actions VINCI du montant des dividendes encaissés, soit un rendement annuel moyen de près de 9 %. Durant la même période, la capitalisation boursière du Groupe a été multipliée par 2,5.



TOUTE L'ACTUALITÉ
FINANCIÈRE DE VINCI:
WWW.VINCI.COM,
RUBRIQUE INVESTISSEURS

Un dividende par action en hausse de 4%



Depuis l'acquisition d'ASF, en 2006, VINCI applique avec constance une politique de dividende consistant à distribuer 50 % de son résultat net consolidé. Ainsi, le Conseil d'administration du 4 février 2016 a décidé de proposer à l'assemblée générale du 19 avril 2016 un dividende total de 1,84 euro par action au titre de l'exercice 2015, en hausse de 4,0 % par rapport à l'exercice précédent (hors dividende exceptionnel de 0,45 euro en 2014 distribué à la suite de la cession de la majorité du capital de VINCI Park). Ce dividende représente un rendement de 3,1 % par rapport au cours du 31 décembre 2015. Déduction faite de l'acompte de 0,57 euro versé le 12 novembre 2015, un solde de 1,27 euro par action sera versé en numéraire le 28 avril 2016, sous réserve de l'approbation de l'assemblée générale des actionnaires.

Le témoignage

— Pierre Château, actionnaire de VINCI depuis 2005

« J'ai toujours conservé mes actions car VINCI constitue une valeur de fond de portefeuille, avec une politique de dividende constante. Je suis également membre du Club des actionnaires, ce qui me permet d'être informé de l'actualité du Groupe. Je trouve que la stratégie est claire et le business model efficace : tout cela est très rassurant pour moi. »

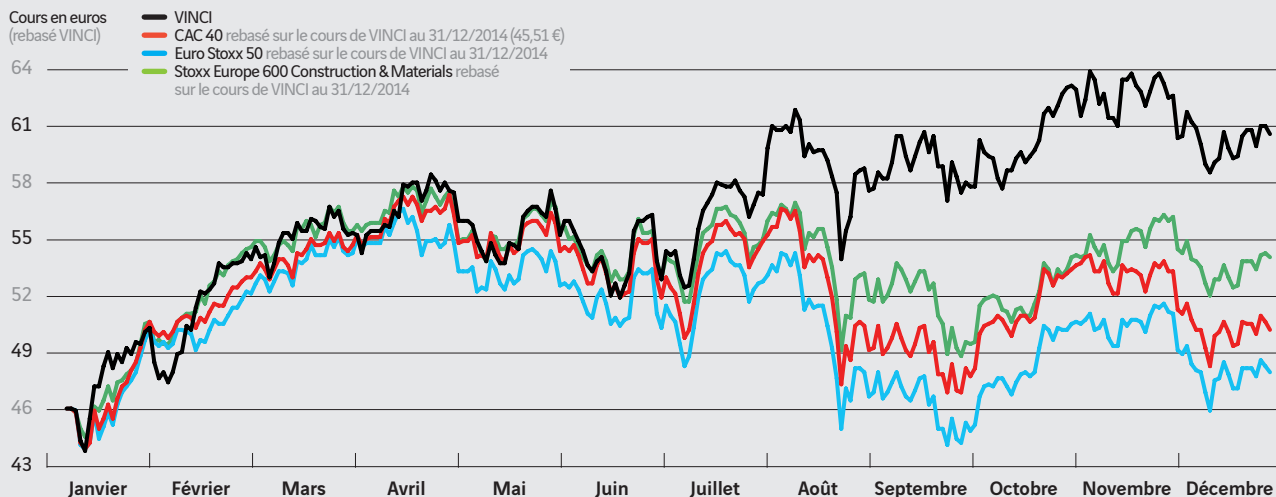


Cours de l'action VINCI en 2015

Capitalisation au 31 décembre 2015 : 34,8 milliards d'euros sur la base d'un cours de 59,14 euros par action, soit la 12^e capitalisation du CAC 40 et également au même rang en tenant compte de la pondération du flottant. Entre le 31 décembre 2014 et le 31 décembre 2015, l'action VINCI a enregistré une hausse de 30 % alors que les indices CAC 40, Euro Stoxx 50 et Stoxx Europe 600 Construction & Materials progressaient respectivement de 9 %, 4 % et 16 %. En 2015, 1,9 million de titres ont été échangés sur Euronext en moyenne chaque jour.

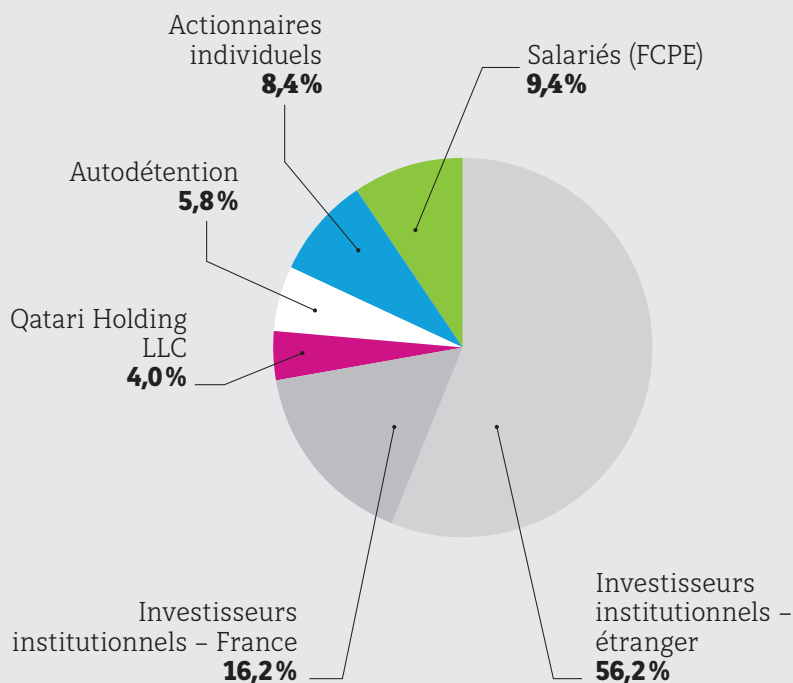
Fiche signalétique

Code valeur ISIN : FR0000125486
Datastream : F:DG@F –
Reuters : SGEF.PA –
Bloomberg : DGFP



Un actionnariat stable et diversifié

Au 31 décembre 2015, 72,4 % du capital de VINCI était détenu par plus de 500 fonds d'investissement essentiellement situés aux États-Unis, en France, au Royaume-Uni et dans le reste de l'Europe. Par ailleurs, Qatar Holding LLC, entré au capital de VINCI en 2010 par le biais de Qatari Diar Real Estate Investment Company, en détenait 4,0 % (contre 5,3 % au 31 décembre 2014). Les fonds d'épargne salariale, qui regroupent environ 117 000 collaborateurs et anciens collaborateurs du Groupe, dont plus de 96 000 en France, détenaient 9,4 % du capital, constituant collectivement le premier actionnaire de VINCI. Enfin, les actionnaires individuels hors fonds d'épargne salariale, estimés à environ 170 000, détenaient 8,4 % du capital de VINCI au 31 décembre 2015.



Estimation à fin décembre 2015 sur la base de l'actionnariat nominatif, du relevé des titres au porteur identifiables (TPI) et d'une enquête d'actionnariat réalisée auprès des investisseurs institutionnels.

4

bonnes raisons d'investir dans VINCI

1/ Participer au développement d'un groupe mondial



— Être actionnaire de VINCI, c'est investir dans une valeur de croissance solide grâce à l'équilibre entre les métiers des concessions et les activités de contracting. C'est participer au développement d'un groupe qui met clairement sa solidité financière au service de son expansion internationale.

2/ Soutenir un groupe positionné sur les marchés porteurs de demain

— Être actionnaire de VINCI, c'est choisir un groupe dont les métiers sont au carrefour des grands enjeux de demain : l'urbanisation, la mobilité, l'efficacité énergétique. La capacité du Groupe à intégrer la conception, le financement, la construction et l'exploitation des infrastructures et des équipements positionne VINCI comme un acteur à même de saisir toutes les opportunités de secteurs d'avenir qui vont générer des investissements considérables.

3/ Bénéficier des fruits de la croissance

— Être actionnaire de VINCI, c'est bénéficier d'une politique de dividende attractive et constante, qui consiste à distribuer 50 % de son résultat net consolidé. La politique de dividende est l'une des priorités du Groupe, qui privilégie, en outre, une vision globale de la performance : chez VINCI, la réussite ne se limite ni à la prouesse technique, ni à la performance économique. La vraie réussite, c'est celle que VINCI partage avec ses actionnaires, ses salariés, ses clients, ses partenaires et la société en général.

4/ Investir dans un groupe partenaire privé, d'utilité publique

— Être actionnaire de VINCI, c'est être aux côtés d'un groupe dont l'ambition est de créer de la valeur à long terme. Partenaire privé, d'utilité publique, VINCI imagine, en liaison avec ses parties prenantes, les solutions environnementales, sociales et sociétales les plus performantes. Le Groupe poursuit une politique de développement pragmatique afin de diminuer l'impact environnemental de ses projets et d'optimiser dans la durée les retombées socio-économiques de ses activités sur les populations et les territoires.



De nombreux facteurs de risques de source interne ou externe peuvent affecter la performance globale de VINCI, les métiers du Groupe s'exerçant dans un environnement juridique, géopolitique, économique et financier complexe et évolutif. Nous vous invitons à prendre connaissance de ces facteurs de risque détaillés dans le rapport annuel, document de référence visé par l'Autorité des marchés financiers (AMF).



Le message aux actionnaires

« Fortifier l'*affectio societatis* »

Yves-Thibault de Silguy,

vice-président administrateur référent du Conseil d'administration de VINCI

Dans un contexte économique difficile et une volatilité des marchés persistante, l'actionnariat individuel connaît en France un déclin important, contrecoup des crises, facteur d'incertitudes (la bulle Internet de 2002, les subprimes en 2008, l'augmentation de la dette en Europe en 2011 et plus récemment le ralentissement de l'économie chinoise), mais aussi conséquence de la forte hausse de la fiscalité de l'épargne depuis 2012.

Notre Groupe est donc d'autant plus heureux et reconnaissant de la fidélité de ses actionnaires individuels qui soutiennent son projet d'entreprise ambitieux en lui apportant financement et stabilité. Nous entendons nourrir cette *affectio societatis* en partageant avec vous la stratégie du Groupe. Le Club des actionnaires continuera à vous proposer des échanges privilégiés avec le top management et des événements innovants pour découvrir nos métiers. Poursuivre notre politique de dividende constante et attractive reste également une priorité.

Conscient de l'attente de ses actionnaires en matière de gouvernance, VINCI l'améliore d'année en année. Lors de la dernière assemblée générale en 2015, nous avons soutenu ensemble le principe de la démocratie actionnariale et neutralisé dans les statuts les principes introduits par la loi Florange. Le renouvellement du Conseil d'administration a été l'occasion d'y accroître la proportion d'administrateurs internationaux et d'administratrices. Depuis 2015, 46% de ses membres sont des femmes, ce qui place VINCI au-delà du seuil de 40% à atteindre d'ici 2017.

L'assemblée générale de 2016 sera la troisième depuis l'instauration du Say on Pay sur la rémunération des dirigeants. VINCI communique

de manière transparente sur les éléments de cette rémunération et les lie à la performance : ainsi celle de Xavier Huillard, président-directeur général de VINCI, repose-t-elle sur des critères économiques, managériaux et de responsabilité sociale et environnementale (RSE). VINCI soumettra aussi à vos suffrages une résolution concernant l'attribution d'actions de performance, suivant le nouveau régime de la loi Macron. Ce dispositif constituera un outil utile pour fidéliser et motiver le management dans un Groupe décentralisé qui privilégie l'autonomie de ses collaborateurs.

VINCI est déterminé à générer pour ses actionnaires une croissance durable à tous égards : pérennité de son modèle économique, équité de ses relations sociales, action responsable et ouverte vis-à-vis de toutes ses parties prenantes. Le Groupe poursuit les engagements exprimés dans son Manifeste en 2012. À l'occasion de la COP21, il a structuré ses initiatives pour anticiper la transition énergétique. Avec votre appui, notre ambition est de construire l'avenir de nos métiers et de notre secteur, dans l'intérêt de tous.

« Sur les traces de VINCI à Bordeaux »

Nouveau parcours interactif pour les actionnaires



« Sur les traces de VINCI », organisé en 2015 à Lyon et à Bordeaux, est un nouveau format de visite proposé aux actionnaires de VINCI. Une trentaine d'entre eux ont pu ainsi vivre une expérience originale et explorer les réalisations et métiers du Groupe au cours d'**un parcours urbain ludique, ponctué d'invités surprise et d'énigmes à résoudre en équipe, à l'aide d'un contenu interactif sur tablette.**

Le 31 octobre 2015, à Bordeaux, quatre étapes clés du parcours ont permis aux actionnaires de découvrir sous un angle original les coulisses des lieux visités. En 2016, « Sur les traces de VINCI » sera décliné dans plusieurs villes en France (découvrez ci-contre les dates des prochaines éditions).

1 Pont Jacques Chaban-Delmas

« Bordeaux, pour des raisons géographiques, fut longtemps la ville d'une seule rive, celle du port de la Lune et de toutes les activités. Depuis la réalisation du premier ouvrage, le pont de Pierre, en 1821, le désenclavement de la ville est devenu une priorité vitale. En incarnant cette volonté de franchir le fleuve, le pont Jacques-Chaban-Delmas, inauguré en 2013, apparaît aujourd'hui comme une évidence à tous les habitants de l'agglomération bordelaise : un ouvrage d'exception, une fierté collective. »



Sylvain Schoonbaert, architecte urbaniste et historien



2 Cité du Vin

« La future Cité du Vin, qui sera inaugurée en juin 2016, a pour ambition de devenir un lieu d'excellence emblématique de la ville, une véritable porte d'entrée vers le vignoble bordelais. Entre le fleuve et la ville, doté de courbes audacieuses, cet édifice est une invitation au voyage, une évocation de l'âme du vin. Nous étions ravis, dans le cadre de cette visite, d'accueillir les actionnaires de VINCI pour leur présenter, outre le chantier, le précieux mécénat noué avec leur Groupe. »



Géraldine Clerc, responsable du mécénat, Cité du Vin



3 Centre de recherche et de développement Eurovia

« Véritable laboratoire d'innovations, le Centre de recherche et développement Eurovia à Mérignac œuvre au service de la préservation de l'environnement, de la sécurité des usagers et de la pérennité des infrastructures. Lors du parcours « Sur les traces de VINCI » à Bordeaux, les actionnaires du Groupe ont pu notamment découvrir le complexe d'étanchéité-roulement de la travée mobile du pont Jacques Chaban-Delmas, conçu par nos équipes. Il s'agit d'un record en terme de poids au mètre carré, sans aucune concession en termes de durabilité et d'adhérence. »



Ivan Drouadaine, directeur du Centre de recherche et de développement d'Eurovia

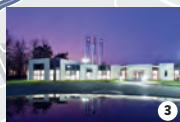


4 Stade Matmut Atlantique

« Caractérisé par une forêt de 1000 colonnes métalliques élancées, inspirée du massif forestier de pins des Landes, surplombé d'une toiture élégante, le stade Matmut Atlantique, à la forme rectangulaire singulière, accueille depuis mai 2015 les amateurs de sport et de culture dans son enceinte de nouvelle génération. Au cours de cette visite, les actionnaires de VINCI ont bénéficié d'un accès privilégié à l'ensemble du stade, des loges VIP aux vestiaires, en passant par les abords de la pelouse. Ils ont pu également mieux appréhender le financement du stade, un contrat de partenariat public-privé d'une durée de 30 ans entre la ville de Bordeaux et la société Stade Bordeaux Atlantique (VINCI/Fayat à parts égales). »



Xavier Lapeyraque, directeur général du stade Matmut Atlantique



REDÉCOUVREZ VOTRE VILLE À TRAVERS LES RÉALISATIONS VINCI

Les conférences-croisières

5 avril, 10 mai, 17 septembre

« L'urbanisme parisien vu de la Seine » – Paris (75)

15 septembre, 8 octobre

« Fourvière et la Confluence au cœur du patrimoine lyonnais » – Lyon (69)

3 juin, 24 septembre

« La métamorphose de la cité phocéenne » – Marseille (13)

Les visites de sites et de chantiers

7 avril

Visite du chantier de rénovation de la Samaritaine – Paris (75)

5 octobre

Découverte de la carrière d'Eurovia – Chailloué (61)

Les parcours-découverte

4 juin

« Sur les traces de VINCI » à Marseille (13)

1^{er} octobre

« Sur les traces de VINCI » à Bordeaux (33)

Pour faciliter l'inscription à ces événements, vous pouvez vous enregistrer :

- dans votre espace privé, rubrique Actionnaires sur www.vinci.com ;
- via l'application mobile « VINCI Actionnaires », téléchargeable gratuitement sur les stores Apple et Google Play ;
- au numéro vert :



Pour chaque semestre, les inscriptions sont ouvertes à date fixe :

- 1^{er} semestre : à partir du 24 mars ;
- 2^e semestre : à partir du 14 juin.

L'AGENDA 2016 DE L'ACTIONNAIRE

19 avril

Assemblée générale des actionnaires au Carrousel du Louvre à Paris (75).

26 avril

Détachement du coupon du solde du dividende 2015.

28 avril

Information trimestrielle - 1^{er} trimestre 2016.

Communiqué de presse après Bourse.

28 avril

Paiement du solde du dividende 2015 (1,27 euro par action).

8 juin

Réunion d'actionnaires à Clermont-Ferrand (63).

28 juillet

Résultats du 1^{er} semestre 2016.

Communiqué de presse après Bourse.

29 juillet

Résultats semestriels de l'exercice 2016 - Réunion d'analystes.

27 septembre

Réunion d'actionnaires à Lille (59).

25 octobre

Information trimestrielle - 3^e trimestre 2016.

Communiqué de presse après Bourse.

21 novembre

Réunion d'actionnaires à Toulon (83).



TOUS LES RENDEZ-VOUS ET ÉVÉNEMENTS PROPOSÉS AUX ACTIONNAIRES SONT ACCESSIBLES SUR LE SITE DU CLUB



LE CLUB, MODE D'EMPLOI

Afin de renforcer les liens entre VINCI et ses actionnaires individuels, le Club des actionnaires, créé en 2005, propose à ses membres une information régulière sur les résultats du Groupe et multiplie les occasions de rencontre directe. Chaque année plus nombreux, les membres du Club des actionnaires, plus de 21 000 personnes au 31 décembre 2015, ont ainsi l'opportunité de participer à des événements exclusifs.

Vos avantages

En tant que membre du Club, vous bénéficiez d'analyses approfondies sur les résultats, le business model, la stratégie et les métiers du Groupe, à travers des publications dédiées :

- l'édition annuelle du magazine *À plus d'un titre* ;
- les trois éditions de la newsletter *À plus d'un titre*.

Vous bénéficiez également d'accès privilégiés à des visites de réalisations emblématiques du Groupe, ainsi qu'à des invitations à des événements exclusifs :

- les conférences-croisières ;
- les parcours/découverte « Sur les traces de VINCI » ;
- les visites de sites et de chantiers ;
- le jeu-concours « En tête-à-tête avec VINCI » ;
- les grandes opérations de mécénat du Groupe.

Comment devenir membre ?

Il vous suffit de détenir au moins une action VINCI.

- **Vous êtes inscrit au nominatif :** vous êtes automatiquement membre du Club des actionnaires de VINCI.

- **Vous êtes actionnaire au porteur :** inscrivez-vous par téléphone auprès du service actionnaires de VINCI au numéro vert ci-dessous ou sur le site Internet www.vinci.com, rubrique Actionnaires, onglet Club. Il vous sera demandé un justificatif récent de détention d'action VINCI.



Yves Meignié (à gauche) et Philippe Carton.

J'AI TESTÉ !

« Je suis membre du Club des actionnaires de VINCI depuis quatre ans et je suis ravi d'avoir été désigné lauréat de l'édition 2015 de ce format de rencontre privilégié avec le top management du Groupe. J'ai donc, comme quatre autres actionnaires individuels lauréats, été invité le 8 octobre 2015 au siège de VINCI à Rueil-Malmaison à un déjeuner avec les dirigeants du Groupe, dont Yves Meignié, président-directeur général de VINCI Energies. J'ai particulièrement apprécié la transparence et la convivialité de cette rencontre en petit comité. Ce fut pour moi une occasion unique de mieux découvrir les hommes qui dirigent le Groupe, ainsi que leur vision stratégique. Ce lien direct est très précieux pour un actionnaire individuel qui investit dans le Groupe. »

Philippe Carton, actionnaire individuel de VINCI



Instantanés

Conquérir le permafrost Des températures qui descendent jusqu'à -50°C et congèlent les sols, une péninsule très isolée au-delà du cercle polaire, des contraintes de sécurité et de logistique drastringues. Dans les conditions extrêmes du projet Yamal en Sibérie, Entrepouse et VINCI Construction Grands Projets réalisent ensemble quatre réservoirs cryogéniques pour le futur site gazier le plus important de Russie. Les entreprises de VINCI ont proposé une solution très innovante pour l'ingénierie des fondations.



Retrouvez cette vidéo sur :
www.vimeo.com/vinci/gnl-yamal



Attaché à la qualité de la relation avec ses actionnaires, VINCI met à votre disposition des informations pratiques pour vous aider à mieux connaître vos droits et faciliter vos démarches.

●
Être actionnaire
de VINCI
p. 37

●
Gérer ses actions
VINCI, mode d'emploi
p. 38

●
Détenir des actions
VINCI, plusieurs
possibilités
p. 39

Être actionnaire **de VINCI**

Bienvenue chez vous

En achetant une action VINCI, vous devenez propriétaire d'une fraction du capital d'un acteur mondial des concessions et de la construction. En qualité d'actionnaire, vous bénéficiez des droits suivants :

- voter aux assemblées générales;
- percevoir un dividende;
- être informé sur le Groupe et ses résultats;
- participer aux opérations sur le capital.

Vous êtes également tenu régulièrement informé de l'actualité du groupe VINCI.

Vous pouvez aussi adhérer au Club des actionnaires et bénéficier de nombreux avantages (*lire p. 35*).

Une information claire et transparente

Les publications

- *Le rapport annuel*, document de référence des activités, chiffres clés et stratégie du Groupe, déposé chaque année auprès de l'Autorité des marchés financiers (AMF);
- *L'Essentiel*, document de poche, pour tout savoir sur VINCI;
- le magazine et les newsletters *À plus d'un titre*, pour décrypter la stratégie et l'activité du Groupe.

Le site Internet www.vinci.com

- la rubrique Actualités, pour, entre autres, vous abonner aux communiqués de presse;
- la rubrique Finances, pour accéder aux résultats;
- la rubrique Actionnaires, pour suivre le cours de l'action en temps réel, devenir membre du Club ou encore accéder à votre espace dédié si vous êtes déjà membre.

L'application mobile « VINCI Actionnaires », lancée début 2016

- gratuite, elle est disponible en téléchargement sur les stores Apple et Google Play;
- elle vous permet d'accéder à tout moment à une palette de services dédiés : cours de l'action, actualités, inscription aux événements actionnaires...

L'information financière publiée par VINCI

- les résultats, visés par l'AMF, dans la presse française et internationale;
- le dossier de convocation à l'assemblée générale;
- les informations sur les résultats, les opérations sur le capital, le dividende et l'assemblée générale au *Bulletin des annonces légales et obligatoires* (Balo).



Gérer ses actions VINCI, mode d'emploi

— Vendre ou acheter des actions, connaître les spécificités de chaque type d'ordre pour gérer sereinement son portefeuille : suivez le guide...

Comment passer un ordre d'achat ou de vente ?

Pour acheter des actions VINCI, il vous suffit d'être titulaire d'un compte auprès d'un intermédiaire financier : une banque, La Banque Postale, la Caisse d'Épargne, une société de gestion de portefeuille agréée par l'Autorité des marchés financiers (AMF), le comptable du Trésor ou une société d'investissement.

Pour passer un ordre d'achat ou de vente de titres VINCI, il faut vous adresser à l'intermédiaire teneur de votre compte (par courrier, télécopie, téléphone ou Internet), qui le transmettra pour exécution sur le marché. Les ordres peuvent être passés très rapidement, du lundi au vendredi, de 9h00 à 17h30.

Quel type d'ordre choisir ?

Ordre à cours limité

C'est le plus utilisé, dans la mesure où il permet de maîtriser le coût de l'exécution. L'ordre ne peut être exécuté au-dessus d'un cours donné pour un ordre d'achat ou au-dessous d'un cours donné pour un ordre de vente.

Ordre à la meilleure limite

Cet ordre n'a pas de limite de prix spécifique. Il permet d'obtenir le meilleur prix d'achat ou de vente, dès l'arrivée de l'ordre sur le marché, en fonction des ordres à cours limité de sens opposé existants dans le carnet d'ordres central du marché.

Ordre « au marché » Il permet d'acheter ou de vendre sans condition de prix. L'ordre sera exécuté intégralement et prioritairement, dès la première cotation suivant son enregistrement dans le système de négociation.

Ordre à seuil de déclenchement

Dans ce cas, l'opérateur intervient à partir d'un cours déterminé, c'est-à-dire que l'ordre comporte une limite à partir de laquelle il se transforme en ordre « au marché ».

À NOTER

Votre ordre doit impérativement être contrôlé par un intermédiaire. Vous ne pouvez en aucun cas intervenir directement sur le marché. Toutes les transactions supportent des frais de courtage que vous facturera votre intermédiaire financier.

Seuils de détention, des démarches spécifiques

En cas de franchissement de certains seuils de détention du capital ou des droits de vote de VINCI, l'actionnaire est tenu d'en informer la société et/ou l'AMF. Il existe deux types de franchissement de seuils.

Franchissement de seuils légaux

Tout actionnaire, agissant seul ou de concert, qui vient à posséder un nombre d'actions représentant plus de 5 %, 10 %, 15 %, 20 %, 25 %, 30 %, 33,33 %, 50 %, 66,66 %, 90 %, 95 % du capital ou des droits de vote de VINCI, doit informer la société et l'AMF du nombre total d'actions ou de droits de vote en sa possession, dans un délai de quatre jours de Bourse suivant le franchissement de chacun de ces seuils. L'information doit également être donnée lorsque la participation en capital ou en droits de vote devient inférieure à l'un des seuils mentionnés ci-dessus.

Franchissement de seuils propres à VINCI

En complément de l'obligation légale, tout actionnaire qui acquiert ou cède une fraction du capital, ou des droits de vote, égale ou supérieure à 1 %, ou à un multiple de cette fraction, est tenu d'en informer VINCI dans un délai de cinq jours de Bourse à compter du franchissement de chacun de ces seuils.

Détenir des actions VINCI, plusieurs possibilités

— Vous avez la possibilité de détenir vos actions VINCI au nominatif pur, au nominatif administré ou au porteur. Le nominatif, pur ou administré, procure un certain nombre d'avantages, notamment en matière d'information sur le Groupe.

Plus d'avantages avec le nominatif

Nominatif pur

- Gratuité des droits de garde et de gestion courante.
- Envoi automatique des dossiers de convocation à l'assemblée générale.
- Envoi de l'information concernant le Groupe : rapport annuel, newsletters.
- Offres du Club des actionnaires.

Nominatif administré

- Envoi automatique des dossiers de convocation à l'assemblée générale.
- Envoi de l'information concernant le Groupe : rapport annuel, newsletters.
- Offres du Club des actionnaires.
- Conservation de vos titres dans un portefeuille unique chez votre intermédiaire financier.

ATTENTION

Vous devrez vous acquitter des droits de garde et de gestion courante, car la gestion de vos titres, effectuée par votre intermédiaire financier, est assimilée à celle de titres au porteur.

Comment s'inscrire au nominatif ?

Vous possédez déjà des actions VINCI au porteur et souhaitez les inscrire au nominatif pur ou administré :

contactez votre intermédiaire financier pour qu'il exécute votre demande. Le mandataire de VINCI pour la gestion de ces actions nominatives est le CRÉDIT INDUSTRIEL ET COMMERCIAL (CIC).

Vous souhaitez acheter des actions VINCI et les conserver sous la forme nominative administrée :

veuillez transmettre votre ordre d'achat, en spécifiant la conversion au « nominatif administré », à votre intermédiaire financier qui l'exécutera.

Vous souhaitez acheter des actions VINCI et les conserver sous la forme nominative pure :

contactez directement le CIC.

CIC-Middle Office Émetteur — 6, avenue de Provence

75452 Paris Cedex 09 — Tél. : + 33 (0)1 53 48 80 10 — Fax : + 33 (0)1 49 74 32 77

E-mail : 34318@cmcic.fr

Ce prestataire de services d'investissement, chargé notamment de la tenue des comptes et de la conservation des actions VINCI sous la forme nominative pure, réalisera directement les opérations correspondant à vos instructions, à l'achat comme à la vente. En cas d'achat, la transmission de votre ordre sur le marché est réalisée à réception et validation de l'ensemble des documents requis pour l'ouverture de votre compte courant nominatif (si vous n'êtes pas encore actionnaire au nominatif pur) et à réception d'un chèque ou d'un virement représentant 80 % du montant de l'achat.

Nominatif pur : suivre ses avoirs sur Internet

Si vous êtes actionnaire au nominatif pur de VINCI, le CIC met à votre disposition un site Internet qui vous permet de consulter directement vos avoirs au nominatif pur, de transmettre vos ordres d'achat ou de vente et, plus largement, de réaliser les opérations liées à la gestion courante de votre compte nominatif.



ESPACE RÉSERVÉ

Pour accéder à l'espace réservé aux actionnaires « nominatif pur », connectez-vous sur : vinci.com ou www.cmcics-nominatif.com

LES VRAIES
RÉUSSITES
SONT CELLES
QUE L'ON
PARTAGE

SERVICE ACTIONNAIRES DE VINCI

1, cours Ferdinand de Lesseps
92851 Rueil-Malmaison Cedex - France
www.vinci.com

Email : vinci@clubdesactionnaires.com

0 800 015 025 Service & appel
gratuits

