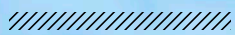


FAIRE DE NOS RENCONTRES DE GRANDES RÉUSSITES



RAPPORT D'ACTIVITÉ 2015



P.02 NOTRE STRATÉGIE

TRIBUNE P. 04

ORGANISATION P. 06

P.08 NOS RÉALISATIONS

BÂTIMENT P. 10

GÉNIE CIVIL P. 18

HYDRAULIQUE P. 24

MÉTIERS DE SPÉCIALITÉS P. 28

P.34 À VOTRE SERVICE

DÉVELOPPEMENT IMMOBILIER P. 36

MARCHÉS P. 38

Logement P. 38

Santé P. 40

Loisirs P. 42

Haut de gamme P. 44

Grand Paris P. 45

PILOTAGE DE PROJET P. 47

Prévention P. 47

Coûts/délais P. 47

Agilité opérationnelle P. 48

Communication P. 49

INGÉNIERIE DE PROJETS P. 50

Conception-réalisation P. 50

Entreprise générale P. 50

Construction numérique P. 51

Bureaux d'études P. 52

SAV P. 52

VILLE DURABLE P. 53

Blue Fabric P. 53

Mutabilité des usages P. 55

Matériaux innovants P. 55

Développement des territoires P. 56

EN COUVERTURE:
le stade Matmut Atlantique
à Bordeaux.



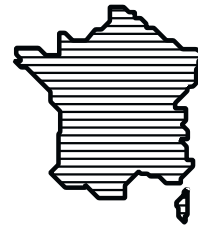
N°1

FRANÇAIS DU BTP

21 125
COLLABORATEURS



391
IMPLANTATIONS



7 400
CHANTIERS

5 776 M€

DE CHIFFRE D'AFFAIRES

L'AGILITÉ ET LA QUALITÉ POUR STRATÉGIE

Dans un monde qui change, VINCI Construction France consolide son modèle de production pour s'adapter avec agilité aux mutations de son marché. La qualité des offres, l'expertise technique, l'implication de bout en bout dans les projets de ses clients lui permettent de les accompagner dans des problématiques qui deviennent chaque jour plus globales et plus complexes.



AGILITÉ

Ensemble

S'ENGAGER

Performant

Entreprendre

INNOVATION

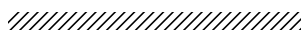
Sur mesure



SÉCURITÉ

“NOUS SOMMES ENTRÉS DANS L'ÈRE DU SERVICE.

NOTRE CAPACITÉ D'ÉCOUTE, ADOSSÉE
À NOTRE EXPERTISE TECHNIQUE,
NOTRE VALEUR AJOUTÉE POUR
L'ENSEMBLE DES PARTIES PRENANTES
ET NOS OFFRES TAILLÉES SUR MESURE
DOIVENT ACCOMPAGNER
NOS CLIENTS ET LEUR PERMETTRE
DE TENIR LEURS PROPRES
ENGAGEMENTS SUR DES PROJETS
TOUJOURS PLUS COMPLEXES.”



HUGUES FOURMENTRAUX,
président de VINCI Construction France



VOUS AVEZ ÉTÉ NOMMÉ PRÉSIDENT DE VINCI CONSTRUCTION FRANCE LE 1^{ER} JANVIER 2016. DANS QUEL ÉTAT D'ESPRIT ÊTES-VOUS ?

Hugues Fourmentraux : Je suis d'autant plus fier et heureux d'avoir pris les rênes de la première entreprise de construction en France que je suis moi-même un “enfant de VINCI”. C'est dans ce Groupe que j'ai mené l'essentiel de ma carrière et c'est ce Groupe qui m'a offert l'opportunité de gravir un à un tous les échelons, jusqu'à occuper cette fonction. Aujourd'hui, j'assume la responsabilité qui m'a été confiée, en ayant conscience de conduire VINCI Construction France à un moment charnière de son histoire. Le monde change autour de nous. Toutes les entreprises doivent se remettre en question si elles veulent rester en phase avec les mutations de notre société. J'ai souhaité accélérer notre adaptation à cette nouvelle donne. Dans ce but, j'ai impulsé l'élaboration d'un projet d'entreprise à trois ans, “Entreprendre et s'Engager Ensemble”, qui transformera VINCI Construction France en une entreprise unifiée, toujours plus connectée à son environnement, et nous permettra d'adopter un mode de travail résolument collaboratif.

QUEL BILAN FAITES-VOUS DE L'ANNÉE 2015 ?

H. F. : Elle a été riche en belles réalisations et en nouveaux projets marquants. Néanmoins, comme tous les acteurs du BTP, VINCI Construction France a été confronté à la contraction du marché national. L'impact de la conjoncture a été masqué en 2014 par un volume important de grands projets traités deux ou trois ans auparavant et générateurs de forte activité durant cet exercice. Avec la fin de ces grandes opérations, nous sommes entrés dans la réalité du marché, et malgré la forte mobilisation des équipes, le chiffre d'affaires s'est établi à 5,8 milliards d'euros, en repli de 12%.

QUELS SONT LES LEVIERS STRATÉGIQUES POUR REBONDIR ?

H. F. : En s'appuyant sur nos fondamentaux, nous allons continuer à proposer l'une des palettes de savoir-faire les plus complètes du marché. **Nos résultats et notre fiabilité sont le reflet de la maîtrise de notre production.** L'une des priorités consiste ainsi à renforcer notre modèle d'entreprise intégrée. Cela veut dire tout d'abord analyser et maîtriser la chaîne de valeur de tous nos projets, développer et savoir faire jouer les synergies, connaître et travailler les ressorts de productivité de chacun de nos métiers. Le renforcement de notre offre en développement immobilier s'inscrit également dans cette démarche et constitue un autre axe stratégique. Notre filiale dédiée, Adim, est aujourd'hui une marque reconnue. Elle représente un levier central de performance commerciale et technique tout en apportant un haut degré de profitabilité. Nous continuerons par ailleurs à développer la visibilité et la lisibilité de nos offres et de

nos produits pour être mieux identifiés et présents sur certains marchés : favoriser l'accès à la propriété avec Primméa ou encore construire réversible avec ConjuGo. Pour garantir à tous les niveaux le respect de nos engagements, nous avons entrepris de nous doter d'une organisation plus lisible, plus homogène et plus agile, soutenant un modèle de production fiabilisé. Enfin, nous allons capitaliser sur notre première richesse : les femmes et les hommes de VINCI Construction France. **Notre réussite est le résultat de l'expertise de nos collaborateurs et des moyens que nous nous donnons pour développer leurs compétences, avec deux priorités : la sécurité et le bien-être au travail**, qui restent les meilleurs leviers de performance. Travailler en toute sécurité et y prendre plaisir, voici le prérequis de la passion et de l'engagement.

CETTE TRANSFORMATION PASSE AUSSI PAR UNE APPROCHE DU MARCHÉ ORIENTÉE VERS LE CLIENT...

H. F. : Absolument. Cette transformation n'a qu'une finalité : la qualité du service rendu à l'ensemble de nos parties prenantes. Derrière chacune de nos offres, c'est tout VINCI Construction France qui se mobilise pour porter, au-delà même du cahier des charges, l'ensemble des enjeux de nos maîtres d'ouvrage. C'est la clé de notre ambition majeure : placer nos clients au centre de nos préoccupations et accompagner leur projet de bout en bout. **Nous sommes entrés dans l'ère du service.** Notre capacité d'écoute adossée à notre expertise technique, notre valeur ajoutée pour l'ensemble des parties prenantes et nos offres taillées sur mesure doivent accompagner nos clients et leur permettre de tenir leurs propres engagements sur des projets toujours plus complexes.

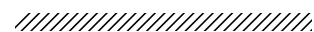
COMMENT S'EST INCARNÉE, EN 2015, LA CONTRIBUTION DE VINCI CONSTRUCTION FRANCE À L'ENSEMBLE DU GROUPE ?

H. F. : Nous avons la fierté d'appartenir au groupe VINCI, avec toutes les synergies que permet notre existence au cœur de cet ensemble sans équivalent. Nous accompagnons VINCI Construction dans le développement de son activité à l'international en mettant à disposition des expertises adaptées aux enjeux des grandes métropoles et des marchés mondiaux, mais aussi en consolidant nos forces sur nos propres bases et en contribuant à rendre la France attractive aux investisseurs. **Être fort à l'international, c'est d'abord être fort sur son marché domestique historique.**

DE LA CONSTRUCTION NUMÉRIQUE À LA VILLE DURABLE, LES DÉFIS SONT NOMBREUX. COMMENT Y RÉPONDEZ-VOUS ?

H. F. : Les enjeux ne manquent pas et ils ouvrent autant de perspectives d'avenir. La transformation de l'entreprise que nous avons engagée s'appuie très largement sur le digital et

le numérique, au plus proche des attentes de nos clients et de nos équipes, notamment au travers du BIM (*Building Information Modeling*). Nous allons continuer à accompagner la politique d'aménagement des territoires en proposant aux collectivités locales des formes de contractualisation qui les aident à faire face à la réduction des finances publiques. La transition énergétique et le plan de rénovation de l'habitat dans l'élan de la COP21, la relance de la construction de logements neufs, la mise à niveau des infrastructures urbaines et industrielles sont générateurs d'activité. Le Grand Paris va soutenir une dynamique de projets d'une ampleur inégalée pour les métiers du génie civil comme du bâtiment en Ile-de-France. On peut évoquer encore les énergies renouvelables, le dispositif post-Fukushima dans le nucléaire, le plan de relance autoroutier, parmi d'autres défis. Autant d'opportunités pour conforter notre position de leader du BTP, engagé et responsable. Nos clients ont plus que jamais besoin de relations privilégiées avec des partenaires de choix qui intègrent leurs problématiques. **Livrer à nos clients des projets en toute sécurité et en toute fiabilité, c'est notre engagement.**

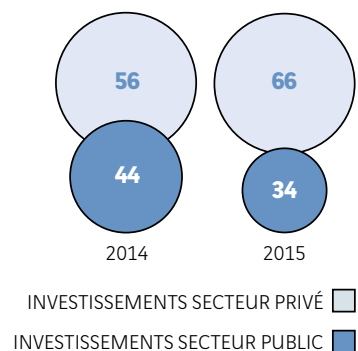


CARNET DE COMMANDES

6100 M€

LE CARNET DE COMMANDES TRAITÉ
AU 31 DÉCEMBRE 2015 EST
EN PROGRESSION PAR RAPPORT
À FIN DÉCEMBRE 2014 (6008 M€)
ET REPRÉSENTE TREIZE MOIS D'ACTIVITÉ.

RÉPARTITION DE LA PRISE DE COMMANDES PAR CLIENT (EN %)



ORGANISATION

LE COMITÉ EXÉCUTIF

DIRECTIONS
OPÉRATIONNELLES

9

DIRECTIONS
DÉLÉGUÉES

19

IMPLANTATIONS

391

Chiffres et périmètres à juin 2016.

1.
**Hugues
FOURMENTRAUX**
Président de
VINCI Construction France
—



4.
Frédéric JOOS
Secrétaire général
—



5.
Jean-Yves COJEAN
Directeur opérationnel
Habitat Bâtiment
Ile-de-France
—



8.
**François TESTE
du BAILLER**
Directeur opérationnel
Centre-Est
—



9.
Alain LE DOEUFF
Directeur opérationnel
Ouest
—



12.
Xavier DEFAUX
Directeur Communication
—

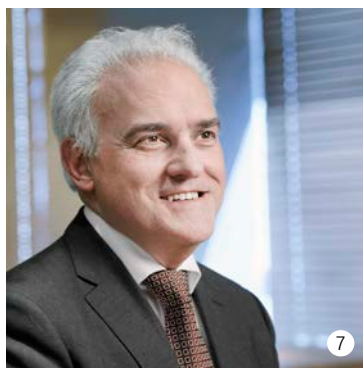
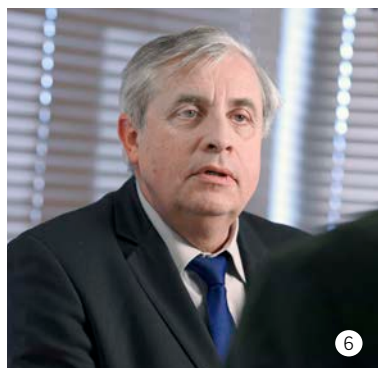




2.
Gino GOTTI
Directeur général adjoint
en charge du Bâtiment
Ile-de-France
—



3.
Jean-Luc BRIAL
Directeur général adjoint
en charge des régions Sud-Est
et Sud-Ouest
—



6.
Yves BOULU-GAUTHIER
Directeur opérationnel
Ouvrages fonctionnels
réhabilités Bâtiment
Ile-de-France
—

7.
Fernando SISTAC
Directeur opérationnel
Ouvrages fonctionnels neufs
et Métiers de spécialités
Bâtiment Ile-de-France
—



10.
Bertrand CREPIN
Directeur opérationnel Nord-Est
—

11.
Franck DUCLOS
Directeur opérationnel Sud-Ouest
—



13.
Alain BELLANGER
Directeur opérationnel en charge
de la Prévention, du Matériel, des Achats
et de la convergence Orchestra
—

14.
Laure BOUTINET
Directrice
Ressources humaines
—

L'EXCELLENCE DANS TOUTES NOS RÉALISATIONS

Dans tous les métiers de VINCI Construction France, sur l'ensemble du territoire, 2015 a vu l'aboutissement, la poursuite ou le démarrage de centaines de projets illustrant l'étendue des savoir-faire et l'engagement quotidien des équipes. Du plus courant au plus complexe, chacun de ces projets a été conçu et réalisé avec un même objectif : répondre durablement aux exigences des utilisateurs.

7 400

CHANTIERS



3 127

EN BÂTIMENT



1 534

EN GÉNIE CIVIL



1 946

EN HYDRAULIQUE



793

EN MÉTIERS
DE SPÉCIALITÉS

BÂTIMENT

67,9 %



Dans le secteur du bâtiment, VINCI Construction France a réalisé 3 923 millions d'euros de chiffre d'affaires, représentant 67,9 % de l'activité en 2015. L'entreprise propose l'offre la plus complète du marché en conception, construction et rénovation-restructuration sur l'ensemble des segments : logements, bureaux, pôles commerciaux, hôtels, hôpitaux, équipements culturels, sportifs ou de loisirs, stades et arenas, universités et bâtiments industriels.

VINCI Construction France a été confronté, comme beaucoup d'acteurs du secteur, à la contraction sensible du marché sur le plan de l'activité Bâtiment.

Le redémarrage prudent du marché du logement n'a que partiellement compensé le repli d'un secteur public affecté par les baisses des budgets d'équipement de l'État et des collectivités locales. Dans ce contexte, la mobilisation des équipes a permis de développer les prises de commandes, en progrès de 24 % par rapport à l'année 2014. VINCI Construction France a su valoriser son savoir-faire d'ensemblier dans de grands ouvrages construits en conception-réalisation ou en entreprise générale. Le Parc Olympique Lyonnais à Décines-Charpieu, le stade Matmut Atlantique et la Cité du Vin à Bordeaux, tout comme le bâtiment de l'École nationale supérieure maritime (ENSM) au Havre, témoignent d'une expertise éprouvée dans l'ingénierie et le management de projets complexes.

UNE LARGE PALETTE DE SAVOIR-FAIRE

En matière d'immobilier tertiaire, l'année 2015 a vu de nombreuses constructions s'achever ou se poursuivre : le campus Jules Carteret pour la Compagnie Plastic Omnium à Lyon, la tour Odéon à Monaco, la deuxième tranche du campus SFR à Saint-Denis, le campus Veolia à Aubervilliers et le bâtiment #cloud.paris de la Société Foncière Lyonnaise (SFL) à Paris. En immobilier commercial, citons parmi les réalisations notables l'hôtel Meliá Paris La Défense ainsi que

les centres commerciaux du Jeu de Paume à Beauvais, Cap3000 à Saint-Laurent-du-Var ou Muse à Metz, dont le chantier a été lancé en 2015. VINCI Construction France développe son expertise dans le champ éducatif avec le lycée à sections internationales de Noisy-le-Grand, la restructuration des campus universitaires de Jussieu à Paris et de Toulouse – Jean-Jaurès, auxquels s'ajoute la signature du partenariat public-privé (PPP) du campus Condorcet à Aubervilliers. Dans le domaine de la santé, les hôpitaux de Chambéry, de Trévenans, de Besançon, de Koutio en Nouvelle-Calédonie ainsi que le démarrage du chantier de Libourne et des projets de Caen, Limoges et Lille figurent parmi les réalisations marquantes de 2015. Le Centre des congrès de Rennes et les Ateliers des Capucins à Brest complètent ce panorama dans le domaine des équipements culturels. Dans le secteur de la justice et de la sécurité, les équipes ont été mobilisées sur le nouveau palais de justice de Caen et la rénovation de centres pénitentiaires. Après les Baumettes à Marseille, les travaux des prisons de Draguignan dans le Var et de la Santé à Paris ont commencé.

PRIME À LA MIXITÉ URBAINE

Dans le domaine du logement, VINCI Construction France a mené, sur tout le territoire, de nombreux programmes, allant de la construction neuve en accession ou en locatif à la réhabilitation d'ensembles d'habitat social, comme l'opération Glacière-Daviel à Paris, en passant par la réalisation de résidences étudiants. À l'instar de l'entrepôt Macdonald à Paris ou de l'écoquartier des Akènes à Lormont, beaucoup de projets de logements s'intègrent dans des opérations urbaines mixtes comprenant également des bureaux, des équipements et des commerces.

En 2016, l'activité sera portée par la poursuite de projets emblématiques : le chantier de l'Arena Nanterre-La Défense, les travaux du siège de la direction régionale de la police judiciaire (DRPJ) et de l'îlot Fontenoy-Ségur ainsi que le chantier de modernisation du stade Roland-Garros à Paris. VINCI Construction France a également trente-trois mois – un délai record – pour ériger d'ici fin 2018 la tour Trinity à La Défense. En régions, des opérations d'envergure sont lancées telles que la tour La Marseillaise à Marseille, la ZAC des Girondins à Lyon ou le Centre national de la mer à Boulogne-sur-Mer. Dans un environnement économique qui devrait rester tendu, VINCI Construction France appuiera sa stratégie sur son offre de développement immobilier (voir p. 36) et la préparation des grandes opérations d'aménagement urbain qui émergeront dans la dynamique du Grand Paris (voir p. 45).



Lille

Institut Cœur Poumon



MARTINE BLAREL,
chef de projets, centre
hospitalier régional
universitaire (CHRU) de Lille

« Nous apprécions particulièrement d'avoir pu développer avec les équipes de VINCI Construction France une véritable relation de confiance, fondée sur le dialogue permanent et la compréhension des contraintes de chacun. Ce chantier ambitieux doit être mené tout en assurant le maintien optimal de l'activité médicale. Cela passe non seulement par une planification de long terme rigoureuse, mais aussi par de multiples ajustements au quotidien,

ce qui demande de la souplesse. Durant l'été 2015, par exemple, nous devons interrompre les activités d'imagerie et des blocs opératoires pendant les opérations de pose de la passerelle métallique de 37 t. Nous avons donc défini des créneaux horaires précis. Les équipes Travaux savaient qu'à tout moment, en cas d'urgence médicale, une salle d'opération et son périmètre devaient être sécurisés dans les quinze minutes. »



Campus Veolia

« L'opération répond aux dernières exigences environnementales, mais le chantier est aussi exemplaire en termes de prévention et d'innovation. S'engager pour la sécurité des usagers, c'est à la fois diffuser les bonnes pratiques, enrichir la concertation et assurer la propreté des emprises. Quant à réaliser un bâtiment entier en béton apparent, c'est du jamais-vu ! »

JANICK DUPESSEY,
directeur Grands Travaux,
Icade Foncière Tertiaire

Juchés sur une voie routière du quartier d'affaires, la future tour de 153 m de haut et ses 3 000 m² de parvis seront livrés au second semestre 2018. La tour Trinity, organisée en 31 niveaux, accueillera 50 000 m² de bureaux, une salle polyvalente et des zones de restauration. Un "cœur de vie", comprenant des balcons, des jardins et des ascenseurs Twin® panoramiques, viendra compléter le projet.

Tour Trinity

La Défense



Aubervilliers



Paris

Stade Roland-Garros

300 t

C'est le poids de chacune des 11 ailes en charpente métallique de 107 m de long constituant le toit rétractable qui permettra le déroulement des matches en cas de pluie.



Toulouse

Université Toulouse – Jean-Jaurès

« La clé de ce projet parfaitement orchestré, mené dans les délais et sans interrompre l'activité de nos 29 000 étudiants ? Les synergies ! Les équipes nous ont conseillés en amont, nous accompagnent une fois les bâtiments livrés et contribuent ainsi à notre ambition : faire de ce campus un quartier universitaire polyfonctionnel, ouvert sur l'extérieur. »

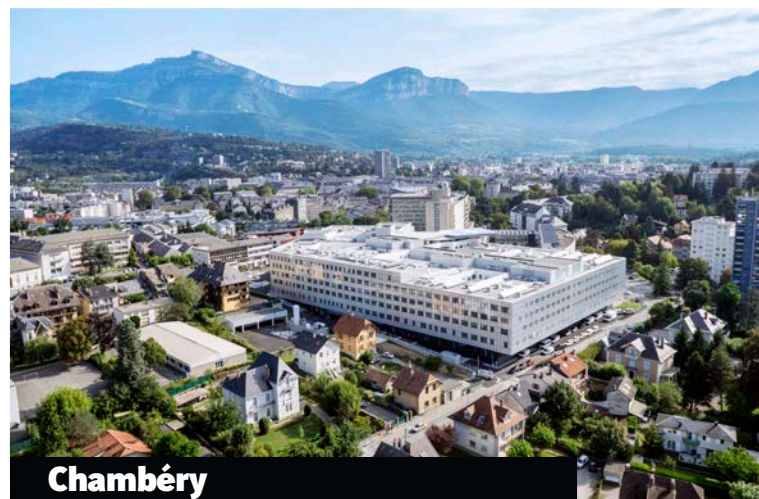
NICOLAS GOLOVTCHENKO, vice-président délégué Patrimoine immobilier et reconstruction, université Toulouse – Jean-Jaurès

113 000 m²

de surface hors œuvre totale (SHOT) pour cet ensemble comprenant quatre immeubles de bureaux, un hôtel de 210 chambres et 854 places de parking.

Euromed Center

Marseille



Chambéry

Nouvel hôpital

Livré le 15 juillet 2015 après quatre ans de travaux, ce chantier bénéficie de la certification HQE® et s'inscrit dans l'offre Blue Fabric de VINCI Construction France. Triple vitrage, 300 m² de panneaux solaires, 18 patios : le nouveau bâtiment donne la priorité à la lumière naturelle et au cadre de vie, avec de nombreux espaces végétalisés, pour accueillir 671 lits, dont 80 % en chambre individuelle.



Paris

Campus de Jussieu

“

JEAN-FRANÇOIS BONNE,
architecte,
Architecture Studio

« La réhabilitation de Jussieu est un projet passionnant à bien des égards. En raison de la dimension de ce campus, l'un des plus grands d'Europe ; à cause de son architecture très forte et emblématique des années 1970 ; enfin, parce qu'il fait intervenir plusieurs architectes et s'apparente ainsi à un ouvrage collectif – une approche commune du projet, qui est le credo même de notre agence. Grâce au maître d'ouvrage, ce "collectif" dépasse la seule prestation architecturale et

s'applique à l'opération de façon très globale. Nos équipes, celles de la maîtrise d'œuvre et de la maîtrise d'ouvrage sont réunies sur le chantier à proximité immédiate de celles de VINCI Construction France. C'est un atout énorme, qui rend beaucoup plus faciles et rapides la concertation et la prise de décision en cas de besoin. Et c'est la logique – et le plaisir – de la construction que les partenaires d'un projet se retrouvent ensemble, à pied d'œuvre, pour le réaliser. »

260 poteaux

coniques en béton blanc de 10 m de hauteur rythment la façade. Ils sont espacés de 70 cm les uns des autres.

Palais de justice

Caen



Saint-Laurent-du-Var

Centre commercial Cap3000

« En plus de forts enjeux en termes d'environnement, de biodiversité et de territoire, l'objectif du projet est de reconnecter le centre commercial à la mer, à sa ville et au-delà. L'année 2015 a constitué un réel défi d'organisation : conjuguer le vaste programme de restructuration et de construction des parkings avec l'activité du centre – qui n'a jamais fermé ! »

MICHÈLE GUERI, directrice générale adjointe Valorisation, Altarea Commerce

Arles

Parc des Ateliers et Fondation Luma

Constituant la pièce maîtresse du Parc des Ateliers à Arles, une tour de 56 m à l'architecture innovante et ambitieuse, conçue par Frank Gehry (architecte de la Fondation Louis Vuitton notamment), accueillera la Fondation Luma de la Camarguaise d'adoption Maja Hoffmann. L'ouvrage, posé sur un socle semi-enterré sur deux niveaux, comprendra des espaces d'exposition, des ateliers d'artistes, des salles de séminaires et un restaurant, sur un total de 30 000 m². Ouverture prévue en 2018.





Paris

Cité de Refuge

« Reconstituer le bâtiment tel que Le Corbusier l'avait conçu et mettre aux normes un établissement recevant du public (ERP) : telle est l'équation complexe résolue avec VINCI Construction France et les parties prenantes. Restaurer cet édifice historique et novateur pour l'Armée du Salut, c'était lui redonner toute sa cohérence patrimoniale, architecturale et sociale. »

BRUNO ROUSSEAU, directeur général, Résidences Sociales de France (filiale d'Immobilière 3F)



Roubaix

Quatuor

La première tranche de ce programme de 17 000 m² a été livrée en juin 2015. Pensé comme un ensemble de "bureaux du futur", Quatuor est l'un des premiers projets à être labellisé OXYGEN®, démarche d'écoconception de VINCI Construction France. Ce nouveau pôle tertiaire, développé par Adim, participe à l'émergence d'un écoquartier d'excellence de la métropole lilloise et figure parmi les plus grands projets de renouvellement urbain français.

1126 logements

sont proposés dans le cadre de cette opération de réhabilitation lourde d'un entrepôt de 600 m de long et dans le respect des objectifs du Plan Climat de la Ville de Paris.

Entrepôt Macdonald

Paris





Décines-Charpieu

Parc Olympique Lyonnais

66

JEAN-MICHEL AULAS,
président-directeur
général, OL Groupe

« Le Parc Olympique Lyonnais est déjà un incontournable en matière d'événementiel, de sport, de loisirs, de formation, d'accueil hôtelier, médical, culturel et artistique. La référence de demain pour les collectivités, les entreprises et les citoyens. En permettant à ce rêve de devenir réalité, les équipes de VINCI Construction France ont réalisé plus qu'un bâtiment culturel et sportif. Elles ont contribué à une ambition : impulser une dynamique d'aménagement du territoire au cœur d'une métropole ouverte sur l'Europe et le monde. Nous devons notre réussite non seulement à notre détermination, mais aussi au fait d'avoir travaillé avec les meilleurs techniciens mondiaux. De notre dialogue riche et incessant, je retiens la magie de la créativité et le très grand

professionnalisme d'équipes soudées au service d'un projet aux coûts maîtrisés et livré... en avance ! Nous avons prouvé ensemble que tout devient possible avec de l'ambition, du courage, de la volonté et le désir de changer le monde. Vingt-neuf mois de travaux, 150 entreprises, 7 000 collaborateurs, trois millions d'heures sans accident grave : les chiffres donnent le vertige pour le premier stade de cette taille construit en France sur financement privé. Aujourd'hui, j'ai conscience de la fierté et de l'émotion ressenties par les ingénieurs et les ouvriers qui ont construit ce projet d'exception. C'est maintenant au tour des supporters et des spectateurs de vivre de belles émotions devant un match de football ou un grand spectacle dans ce magnifique stade. »

GÉNIE CIVIL

20,7 %



Première entreprise de travaux publics et de génie civil sur le territoire national, VINCI Construction France a réalisé un chiffre d'affaires de 1 196 millions d'euros dans ces métiers, soit 20,7 % de son activité pour l'année 2015. Sa vaste palette d'expertises lui permet de déployer une offre complète et d'être un acteur majeur dans les domaines du transport et des travaux souterrains, de la ville et du développement urbain, des équipements industriels, de l'énergie conventionnelle, renouvelable ou nucléaire, ou encore des ouvrages d'art (ponts, viaducs, barrages).

L'activité Travaux publics et Génie civil de VINCI Construction France a progressé de 2,6 % en 2015.

Cette évolution positive reflète la capacité de résistance d'une entreprise bien ancrée dans les territoires. Les équipes ont répondu aux enjeux du secteur en sécurisant les budgets, en raccourcissant les délais et en prenant mieux en compte les besoins de leurs interlocuteurs.

LA FORCE D'UN OPÉRATEUR INTÉGRÉ

Les équipes de VINCI Construction France en Ile-de-France ont regroupé leurs moyens pour accompagner le projet du Grand Paris. L'entreprise s'est positionnée sur l'appel d'offres relatif à la construction de la ligne de métro 15 et prépare les suivants (lignes 16, 17 et 18). Dans le cadre du prolongement du RER E vers l'ouest de Paris (Eole), SNCF Réseau a attribué à VINCI Construction (en groupement avec Spie Batignolles TPCI et Spie Fondations) la réalisation de la nouvelle gare CNIT-La Défense et de ses tunnels adjacents. Une prouesse technique pour VINCI Construction France (mandataire). Alors que le prolongement de la ligne 12 se poursuit, VINCI Construction France a été chargé des travaux de prolongation des lignes 4 et 14. Indirectement lié au Grand Paris, le réaménagement du pôle d'échanges Châtelet-Les Halles touche à sa fin, tandis que démarrent les chantiers du bâtiment de jonction des aéroports d'Orly pour Groupe ADP et de l'usine d'incinération d'Ivry pour le Sytcom.

Hors de la capitale, dans le domaine des transports publics, l'année 2015 a été marquée par l'achèvement des infrastructures de la ligne à grande vitesse (LGV) SEA Tours-Bordeaux. Les travaux de la partie suisse de la ligne ferroviaire Cornavin – Eaux-Vives – Annemasse (CEVA) ont également été menés à bien et ceux de la partie française ont commencé. À Rennes, le chantier de la ligne B du métro a été lancé. S'agissant des infrastructures routières, outre la poursuite des opérations de déviation et d'enfouissement de la RN19 à Boissy-Saint-Léger, les équipes ont été mobilisées sur la construction à Nice du tunnel de la Borne Romaine et sur le démarrage des travaux de contournement de Montpellier sur l'autoroute A6.

DES EXPERTISES À HAUTE VALEUR AJOUTÉE

L'expertise de VINCI Construction France a été fortement sollicitée en matière d'équipements industriels, notamment dans le secteur nucléaire. Dans le cadre du programme de sûreté nucléaire post-Fukushima, l'entreprise livrera à Saint-Laurent-des-Eaux les deux premiers bâtiments de 20 Diesels d'ultime secours (DUS) à réaliser dans le parc EDF. Le premier centre de gestion de crise d'Areva a été construit sur le site du Tricastin à Pierrelatte; un autre centre le sera à l'usine de La Hague. La construction du bâtiment du futur réacteur de fusion nucléaire ITER et de neuf bâtiments annexes a commencé à Cadarache, et le chantier EPURE phase 1E a été lancé sur le site du Commissariat à l'énergie atomique (CEA) à Valduc, pour le compte du Ministry of Defence (MoD) britannique. À noter aussi, dans le cadre du programme Partner pour EDF (voir p. 49), la construction et la rénovation des premiers bâtiments tertiaires de 11 centres nucléaires de production d'électricité (CNPE) situés au sud de la Loire. Parmi les autres réalisations notables en 2015, on peut citer la construction d'un bâtiment du terminal méthanier de Dunkerque et celle du centre hydroélectrique de Romanche-Gavet. Le remplacement de la conduite forcée de la centrale hydroélectrique de Passy, en Haute-Savoie, s'est poursuivi avec la fin des travaux d'excavation d'une galerie souterraine et d'un puits de plus de 200 m. En Ardèche, c'est la construction d'un nouvel évacuateur de crue pour le barrage du Gage qui a débuté.

Parallèlement, les équipes de génie civil ont été mobilisées sur des projets "bâtiment" complexes en milieu urbain dense: l'Arena Nanterre-La Défense ou la tour La Marseillaise. Au cours des années à venir, l'activité devrait bénéficier de la montée en puissance des chantiers du Grand Paris et d'autres grands projets structurants tels que le plan de relance autoroutier.



Oise, Aisne, Ardennes, Meuse

31 barrages sur l'Aisne et sur la Meuse

“

MARC PAPINUTTI,
directeur général,
Voies navigables de France

« Le professionnalisme, couplé avec une sécurité exemplaire, des choix techniques innovants, des expertises maîtrisées et un niveau de standardisation des modes constructifs et des processus, conduit au respect des délais pour ce projet qui consiste à remplacer 29 barrages manuels existants de l'Aisne et de la Meuse. Nous avons fait le choix du contrat de partenariat public-privé (PPP) avec la société Bameo (VINCI Concessions, Shema-Groupe EDF et Meridiam), car il permet une accélération

du remplacement des barrages et une optimisation du coût : nous sommes bien dans une relation gagnant-gagnant ! Les équipes de VINCI nous font bénéficier de leur expertise et d'une technologie inédite, qui permet d'améliorer les conditions de travail des agents barragistes tout en fiabilisant les niveaux d'eau et en assurant la continuité écologique du cours d'eau. La réussite du projet s'est jouée dès le montage du contrat en adoptant une méthodologie rigoureuse. »



Paris

Pôle d'échanges et centre commercial des Halles



DOMINIQUE HUCHER,
directeur général,
SemPariSeine

« Le site n'a pas été conçu dans les années 1970 pour l'affluence qu'il connaît aujourd'hui. Cela posait des problèmes de sécurité. L'investissement public est à la hauteur de l'importance de ce quartier parisien historique, l'un des cœurs piétonniers de la capitale. Le résultat final doit engendrer de nouveaux usages dans le quartier, susciter la curiosité et augmenter l'attractivité de Paris en Europe et dans le monde. Il préfigure aussi ce que sera le futur point nodal du Grand Paris. La mise en œuvre

d'une méthodologie adaptée a permis à la fois de fiabiliser le processus constructif et de maintenir la sécurité des équipes de chantier et du public, sans jamais interrompre l'activité de la gare ou du centre commercial. Autre moment de maîtrise technique : l'opération de démontage du platelage de construction de la Canopée. Réussir à retirer sans l'aide de grues les 1600 t de charpente métallique provisoire qui étayaient les ventelles formant la grande verrière est une prouesse remarquable ! »

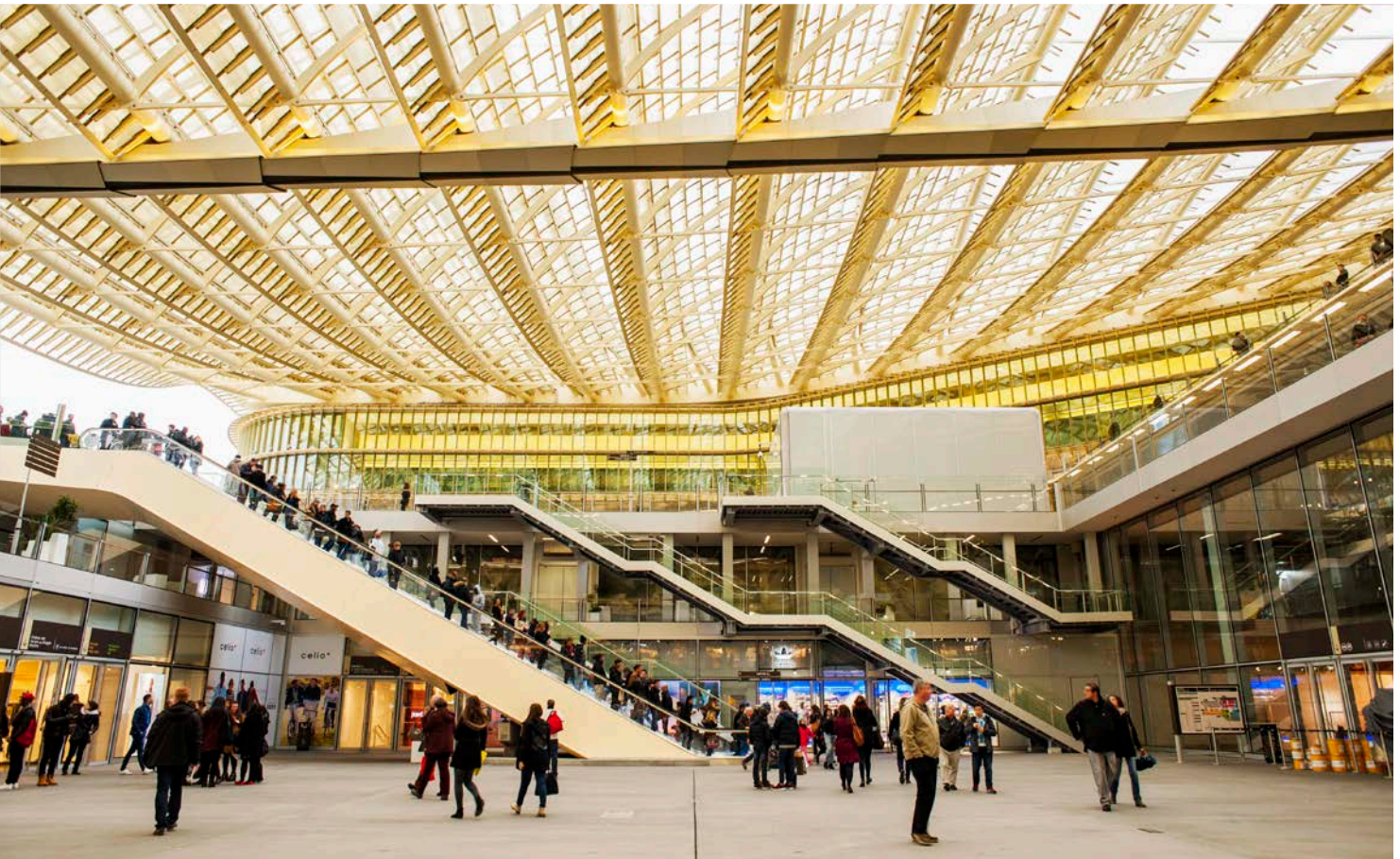
Voies souterraines

Sous l'immense Canopée sont menés d'autres chantiers non moins exceptionnels : réaménagement du centre commercial, des voies souterraines, réaménagement et extension du pôle d'échanges des Halles... Le tout sans perturber les quelque 150 000 clients quotidiens du centre commercial et les 750 000 voyageurs.

7 000 t

de charpente et de surtoiture

Canopée des Halles



« Sur ce chantier – un tunnel de 755 m creusé à l’explosif pour sécuriser l’autoroute –, les équipes se sont particulièrement approprié notre démarche Maîtrise d’Ouvrage Zéro Accident (MOZA). Le bilan se traduit par un taux de fréquence de 5,9 à fin janvier 2016. Il témoigne de l’efficacité des actions mises en œuvre pour la sécurité des personnels dans la réalisation de ces travaux difficiles. »

XAVIER RICHER DE FORGES, directeur des opérations pour le réseau Escota, VINCI Autoroutes

Tunnel de la Borne Romaine



Autoroute A8 - Nice-Italie



Rennes

Au terme de vingt-huit mois de travaux, le nouveau pont a été inauguré le 10 juillet 2015. Remplaçant un ancien pont suspendu sur l’Isère, très dégradé, cet ouvrage d’art de 258 m présente une travée centrale de 180 m composée de deux fléaux béton construits par encorbellements successifs et d’une ossature mixte cantilever (en porte-à-faux).

Pont d’Izeron



Isère

Ligne B du métro

8 km

de tunnel ont été confiés à VINCI Construction France dans le cadre de la réalisation de la deuxième ligne du métro de Rennes, à ce jour le plus important chantier de travaux publics pour une collectivité locale en France.



Cadarache

Réacteur expérimental ITER

« De la phase étude à la réalisation du béton, pour un ouvrage nucléaire, les procédures de contrôle sont particulièrement rigoureuses. Avec les entreprises de VINCI Construction France, nous avons affaire à des équipes de professionnels de grande qualité, droits et consciencieux. Beaucoup avaient déjà une expérience confirmée du nucléaire et connaissaient ses impératifs. Cela a permis d'ouvrir un dialogue fructueux sur la qualité et la sécurité. »

LAURENT SCHMIEDER, maître d'ouvrage,
Buildings Infrastructure and Power Supplies Project Team Leader,
Fusion for Energy (F4E)



Orly

Bâtiment de jonction entre les aérogares Sud et Ouest

Afin de hisser l'aéroport au niveau des standards des meilleurs équipements européens, un nouveau bâtiment de 80 000 m² assurera la jonction entre les terminaux Sud et Ouest. Long de 250 m sur 120 m de profondeur, cet édifice, conçu sous BIM (*Building Information Modeling*), sera mis en service au premier semestre 2019.

56 ha

C'est la superficie de cette infrastructure géante de regazéification de gaz naturel liquéfié, livrée en 2015 et qui dispose d'une capacité d'accueil annuelle de 13 Gm³ de gaz.

Terminal méthanier

Dunkerque



HYDRAULIQUE

7,9 %



Totalisant 454 millions d'euros de chiffre d'affaires, l'hydraulique a généré 7,9 % de l'activité de VINCI Construction France en 2015. Forte d'une très longue expérience dans ce secteur, l'entreprise conçoit, construit, rénove et entretient, pour le compte des collectivités, des équipements à tous les stades du cycle de l'eau : usines de production d'eau potable, réseaux d'adduction ou d'assainissement, stations de traitement des eaux usées et réseaux de chaleur.

Les métiers de l'hydraulique ont fait preuve de résistance dans un contexte de crise avéré. Le recul de l'activité a été limité à une baisse de 3,2 % par rapport à 2014.

Face à la réduction des dotations aux collectivités locales et à une concurrence de plus en plus vive dans toutes les régions, les filiales de VINCI Construction France s'adaptent. L'activité dans le secteur de l'eau est constituée d'un grand nombre de chantiers de proximité en canalisations, voiries et réseaux divers (VRD), disséminés dans toute la France, auxquels s'ajoute la conception-réalisation ou la modernisation d'équipements mobilisant des compétences de génie civil hydraulique.

DE GRANDS PROJETS STRUCTURANTS

L'exercice 2015 a vu s'achever la construction de la station de pompage de Massy, du réservoir d'eau potable de Villejuif, de la station de traitement d'eau potable de Renaison et de la station d'épuration à boues activées d'Erstein. Parallèlement, se sont poursuivis l'extension de la station d'épuration du Carré de Réunion à Saint-Cyr-l'École, la modernisation de l'usine d'eau potable de La Roche pour Nantes Métropole et les travaux de refonte du prétraitement et de modernisation de la filière de traitement biologique de la station d'épuration Seine-Aval à Achères – la plus vaste d'Europe, qui traite 1,5 million de m³/j en provenance des effluents de la région parisienne.

Cela représente chaque jour environ 70 % des eaux usées traitées par le Syndicat interdépartemental pour l'assainissement de l'agglomération parisienne (Siaap), soit les rejets de 5 millions d'usagers.

GESTION PATRIMONIALE ET INNOVATIONS

Le vieillissement des réseaux de canalisations impose une politique soutenue de maintenance, de modernisation et de développement des infrastructures. VINCI Construction France a signé avec EDF un contrat-cadre de VRD pour la mise à niveau de 15 de ses sites de production d'électricité nucléaire. Au cœur de Paris, les équipes ont utilisé de nombreuses techniques innovantes pour réhabiliter 750 m linéaires de canalisations (500 ml d'eau potable et 250 ml d'eau non potable) sur un périmètre passant de la rive gauche à la rive droite au niveau de l'île de la Cité. Face au risque d'inondations, aggravé par le changement climatique, en particulier en zone urbaine, il est également nécessaire d'augmenter la capacité des collecteurs et des bassins d'orage. Le bassin Ganay, dont la construction a commencé à Marseille, permettra de stocker avant traitement jusqu'à 50 000 m³ d'eau en sortie d'égouts au lieu de les rejeter à la mer.

TRANSITION ÉNERGÉTIQUE

Les réseaux de chaleur sont, quant à eux, un élément de réponse aux enjeux de la transition énergétique. L'entreprise a réalisé en 2015 le réseau de chaleur et d'eau sanitaire de la zone portuaire des Bassins à flot à Bordeaux, et des projets sont à l'étude dans d'autres agglomérations, dont Paris. Par ailleurs, en Ile-de-France, VINCI Construction France se positionne comme leader pour les travaux de rabattement de nappes et de dévoiement de réseaux souterrains sur l'ensemble des opérations liées au Grand Paris. Le chantier de renforcement et de modernisation des égouts ainsi que de déviation des réseaux d'eau potable et de chauffage urbain sur le tracé de la ligne de tramway T3 préfigure ces travaux hydrauliques qui accompagneront la construction des nouvelles infrastructures de transport. Tout comme l'obtention d'un premier marché de dégagement d'emprises et de réseaux pour le futur métro Grand Paris Express. Afin d'anticiper le développement prévisible de ces marchés liés à l'environnement et à la ville durable, VINCI Construction France investit dans la R&D et les technologies innovantes (techniques d'auscultation et réparation de conduites, forage et fonçage de canalisations par microtunnelier, etc.) qui permettent de travailler en milieu urbain dense sans ouvrir de tranchées ni bloquer les rues.



Achères

Station d'épuration Seine-Aval



JACQUES OLIVIER,
directeur général,
Siaap*

« VINCI Construction France est partie prenante du chantier de modernisation de la station d'épuration de l'usine Seine-Aval, la plus grande d'Europe. La bascule du prétraitement s'est effectuée à la mi-février 2016, et les équipes sont engagées dans la refonte du traitement biologique. Un chantier pharaonique ! Ma plus grande satisfaction reste le maintien du fonctionnement de l'usine pendant les travaux. En proposant une solution intégrée conjuguant l'hydraulique et le génie civil, VINCI Construction France

contribue à optimiser la dynamique d'investissement du Siaap. Nos équipes travaillent en toute confiance, et l'un des traits qui nous unit est l'attention portée à la sécurité. Établissement public ou entreprise privée, nous nous rejoignons sur le respect des hommes et des engagements. »

** Syndicat interdépartemental pour l'assainissement de l'agglomération parisienne.*



Paris

Réseau de Villette-Passy

1802

C'est la date de conception de cette ancienne galerie de l'aqueduc de ceinture des eaux du canal de l'Ourcq, dans laquelle ont été renouvelés 120 m de canalisations d'eau non potable.

« VINCI Construction France a proposé des solutions techniques et logistiques pour enlever les anciennes conduites et transporter les nouvelles en s'adaptant aux contraintes dues à la proximité de la préfecture de police et aux exigences des riverains et des touristes dans un quartier historique très fréquenté. »

YOANN VIRAUD, maître d'ouvrage délégué, chargé d'études et travaux, Eau de Paris

Canalisations d'eau sous le pont Notre-Dame

Paris



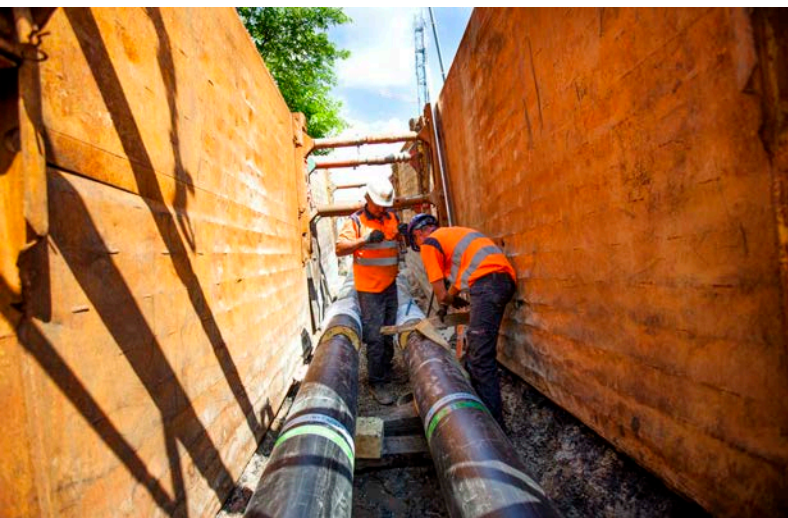
Crèvecœur-le-Grand

Nouvelle station d'épuration

VINCI Construction France a livré en août 2015 cette station d'épuration d'une capacité de 5 400 équivalents habitants (EH). Portée par la commune avec le concours de l'Agence de l'eau Artois-Picardie et du conseil général de l'Oise, cette opération de conception-réalisation avait pour objectif de remplacer deux stations existantes devenues obsolètes par une installation modernisée et optimisée avec prétraitements, bassins d'orage (740 m³ et 880 m³), bassin d'aération (1 575 m³), clarificateur, traitement tertiaire et traitement des boues par centrifugeuse.



HYDRAULIQUE



Bordeaux

Réseau de chaleur urbain

« La réalisation de ce réseau de chaleur urbain d'Énergie des Bassins est atypique par un montage juridique singulier et, surtout, par le renforcement de la classe d'isolation. Pour que le quartier des Bassins à flot tende vers l'exemplarité énergétique, nous avons relevé ensemble l'exigence d'isolation des conduites d'eau au niveau 5, sur une échelle qui en comporte... 6 ! »

MURIEL LECLERC, ingénieur, maître d'ouvrage délégué pour Énergie des Bassins, Mixener



Garges-lès-Gonesse

Conduite d'eau potable

2100 m

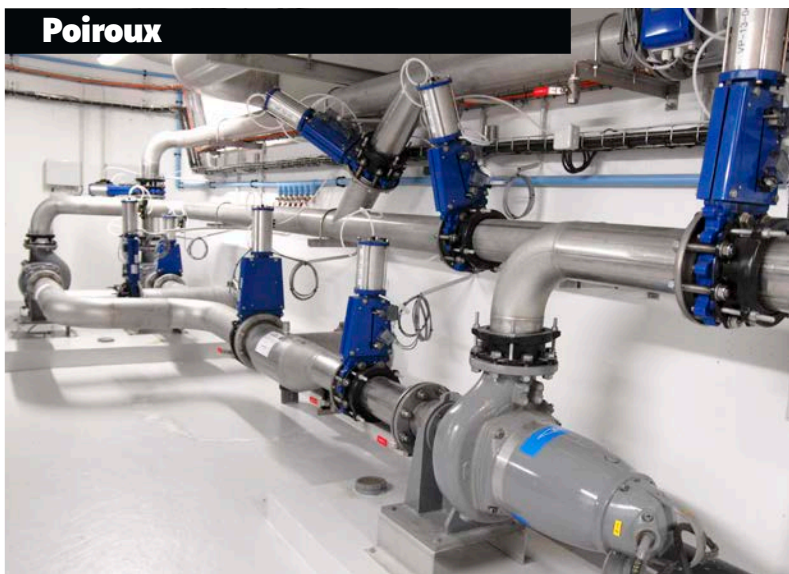
de conduites ont été posées pour le projet d'interconnexion des ouvrages de transport du Sedif* et des réseaux de distribution de Garges-lès-Gonesse et Bonneuil-en-France.

* Syndicat des eaux d'Ile-de-France.

Les équipes de VINCI Construction France ont conçu et réalisé l'usine de Finfarine pour le compte de Vendée Eau. Cette opération comporte toutes les étapes d'une unité de potabilisation : une prise d'eau et une station de pompage, un réseau de transfert de l'eau à traiter et une unité de traitement. Innovation : le Carbosogea®, un traitement spécifique permettant d'éliminer la pollution organique et les pesticides avec du charbon actif.

Nouvelle usine de traitement d'eau potable

Poiroux



MÉTIER DE SPÉCIALITÉS

3,5 %



Avec un chiffre d'affaires de 203 millions d'euros, les métiers de spécialités ont représenté 3,5 % de l'activité de VINCI Construction France en 2015. Construction bois, monuments historiques, fondations spéciales, travaux maritimes et fluviaux, travaux de démolition, curage et désamiantage : ces savoir-faire à haute valeur ajoutée technique sont le complément indispensable des métiers "cœur" du bâtiment et des travaux publics.

LES SOLUTIONS BOIS

Arbonis, la filiale de VINCI Construction France dédiée au bois, affirme son leadership dans les domaines du bois lamellé-collé, de l'ossature bois et des charpentes traditionnelles. Bien qu'en recul en volume d'activité (41 millions d'euros) suite au report de nombreux projets, l'année 2015 a vu des réalisations marquantes : la charpente de la Cité du Vin à Bordeaux, les coques de la cathédrale Notre-Dame de Créteil, la salle plénière de la COP21 à Paris-Le Bourget, ou encore le premier pont mixte bois-béton connecté à Lantosque en région Provence-Alpes-Côte d'Azur. On peut aussi citer la reconstruction du centre de traitement des déchets de Fos-sur-Mer et, pour 2016, la contribution à la construction du parc aquatique Aqualagon en Seine-et-Marne ainsi que des projets à l'international (Sao Tomé-et-Principe, Algérie, Maroc). Par ailleurs, Treed It, le "démonstrateur de la ville durable" de VINCI Construction France, a été lancé dans le Cluster Descartes à Marne-la-Vallée. Arbonis y réalisera la plus haute tour en structure bois de France (10 étages) à sa livraison en 2018. En 2015, Arbonis a également été double lauréat du Prix national de la construction bois (1^{er} prix pour le lycée Nelson Mandela à Nantes et 2^e prix pour le stade Allianz Riviera de Nice).

LA VALORISATION DU PATRIMOINE

Sur le marché des monuments historiques, asséché par la quasi-disparition des commandes d'État, les chantiers les plus significatifs ont été la livraison du pavillon Dufour et

du Grand Commun au château de Versailles, la construction du Centre des congrès au couvent des Jacobins à Rennes et des Ateliers des Capucins à Brest. Les filiales de VINCI Construction France spécialisées dans les métiers du patrimoine sont également intervenues à Paris sur les parties classées des bâtiments de l'îlot Fontenoy-Séguir ainsi que sur des chantiers privés comme la Samaritaine, l'hôtel Amelot de Bisseuil ou la Cité de Refuge.

LES TRAVAUX DE SPÉCIALITÉS

De leur côté, les activités de curage, désamiantage et déconstruction ont fusionné au sein de la société Neom, qui affiche un chiffre d'affaires stable (51 millions d'euros). A été mené à bonne fin le curage-désamiantage des tours du pont de Sèvres à Boulogne-Billancourt, de la gare de Cergy-Préfecture, de la tour Ampère à La Défense et, à Paris, de l'hôtel Lutetia et de la Fondation Maison des sciences de l'homme. Parmi les opérations en cours, les tours Voltaire et Ellysées La Défense à La Défense, l'îlot des Mariniers et un bâtiment du Printemps à Paris. Un contrat-cadre a été signé avec Réseau de transport d'électricité (RTE) pour le désamiantage des postes de transformation électrique en France. Parallèlement, Neom déconstruit des bâtiments tertiaires, dont l'un des immeubles de la Samaritaine à Paris, et industriels, comme l'usine Honeywell de Condé-sur-Noireau ou la raffinerie de Normandie de Total à Harfleur.

Dans un contexte national difficile, l'activité de Botte Fondations a été soutenue par le démarrage ou la poursuite d'opérations liées au Grand Paris – prolongations de lignes de métro (4 sud, 12 nord, 14 nord, études de la ligne 15 sud), projet Eole (ligne RER E), bâtiment de jonction d'Orly, déviation de la RN19 à Boissy-Saint-Léger –, tandis qu'à Rennes, les travaux de la ligne B du métro ont continué. Outre leur participation à de nombreux chantiers de génie civil, les experts en fondations spéciales ont contribué à de grands projets "bâtiment", tels que l'immeuble du groupe d'assurances SMA BTP à Paris, le centre commercial Muse à Metz ou l'opération IKEA à Bayonne.

La direction régionale des Travaux maritimes et fluviaux a, quant à elle, livré le chantier du terminal méthanier de Dunkerque. La construction des premiers ouvrages du partenariat public-privé (PPP) des barrages Aisne-Meuse a démarré, tout comme celle des appontements de la marine nationale à Toulon. Enfin, les opérations portuaires à Abidjan (Côte d'Ivoire) et Douala (Cameroun) témoignent de la poursuite du développement de l'activité à l'international, en propre ou en appui des filiales de VINCI en Afrique.



Bordeaux

Cité du Vin

“

PHILIPPE MASSOL,
directeur, Cité du Vin

« La Cité du Vin sera un lieu de découverte des vignobles du monde, un voyage à travers les cultures. C'est pourquoi nous avons choisi un projet surprenant qui, par sa forme et ses matériaux, raconte aussi une histoire. Les équipes de VINCI Construction France ont contribué à créer un lieu emblématique de la grande capitale européenne du XXI^e siècle que Bordeaux ambitionne de devenir. J'ai trouvé magique la façon dont la façade s'est progressivement mise en place. Un chantier, c'est un être vivant,

avec des zones de travaux endormies pendant un moment, puis des accélérations qui donnent un nouvel aspect au bâtiment en seulement quelques heures. L'édifice est audacieux, tant dans son architecture arrondie, sans coutures visibles, que dans la variété des matériaux utilisés : le béton, le verre, l'aluminium, et plus de 700 arcs et épines constituant la charpente en bois qui ont été montés sur site avec une précision millimétrique. Un véritable puzzle! »



MÉTIERS DE SPÉCIALITÉS

Rennes

Centre des congrès

“

MICHÈLE LE LOIR,
responsable du service
Pilotage des investissements,
pôle Ingénierie et Services
urbains, Rennes Métropole

« Mettre le couvent “en lévitation” avait été spectaculaire, mais retirer les fondations provisoires tout en permettant l’avancement des travaux de structure, de voiles et de poteaux a été une étape plus impressionnante encore en 2015. VINCI Construction France gère parfaitement les contraintes d’exiguïté du site en hypercentre et le jeu des différents acteurs : ouvriers, riverains, police, direction de la voirie et OPC (ordonnance, pilotage et coordination)

des travaux sur la place Sainte-Anne. L’opération ne supporte pas l’approximation en organisation et en logistique, d’autant plus avec 250 ouvriers et 35 métiers différents sur le chantier en pointe. Voilà une autre caractéristique de ce chantier étonnant : voir la minutie des maçons passer à la fraiseuse les pierres de tuffeau sculptées des encadrements du réfectoire et, à quelques mètres, d’autres corps de métier couler du radier d’un mètre d’épaisseur avec des barres d’acier colossales ! »





La Rochelle

Deuxième quai de l'Anse Saint-Marc

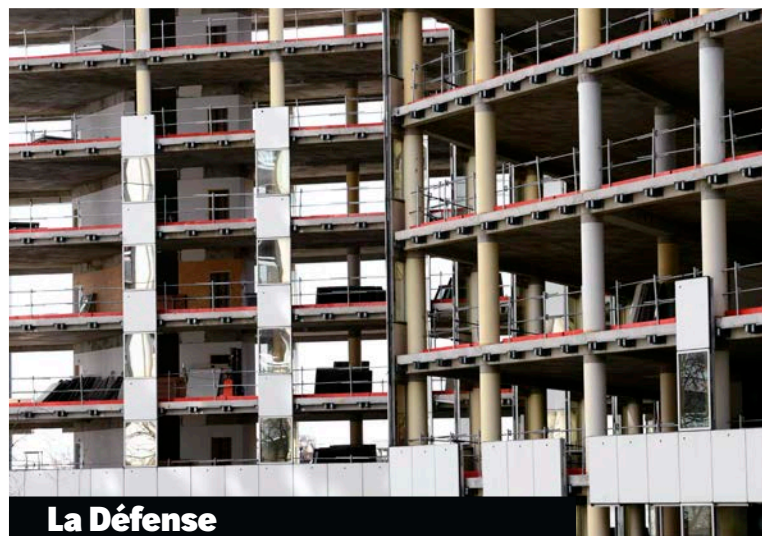
Réalisation phare du projet stratégique 2014-2019 de Port Atlantique La Rochelle, les équipes de VINCI Construction France contribuent à la construction du deuxième quai de l'Anse Saint-Marc, qui va accroître de 200 m le linéaire de quai. Objectif majeur : renforcer la capacité d'accueil des navires. Le forage de 37 pieux de 1321 mm avec le système Symmetrix est une première mondiale ; celui de 263 pieux de 914 mm, une première européenne.

9740 heures

de plongée ont été réalisées en 2015 par les scaphandriers de VINCI Construction France sur 1 110 chantiers.

Appontement pétrolier et minéralier du Grand Port Maritime

Fort-de-France



La Défense

Tour Ampère

« Le curage, le désamiantage et le démontage des façades ont été bien menés, mais ce qui nous a séduits, c'est la philosophie d'accompagnement. Les contraintes techniques et environnementales avaient été analysées et intégrées en amont, les outils et les solutions proposés étaient adaptés, et les délais et les prix ont été parfaitement maîtrisés. »

MAY HADDAD NEHME, directeur technique du logement Ile-de-France, Sogeprom



MÉTIERS DE SPÉCIALITÉS

Usine Honeywell

38 000 m²

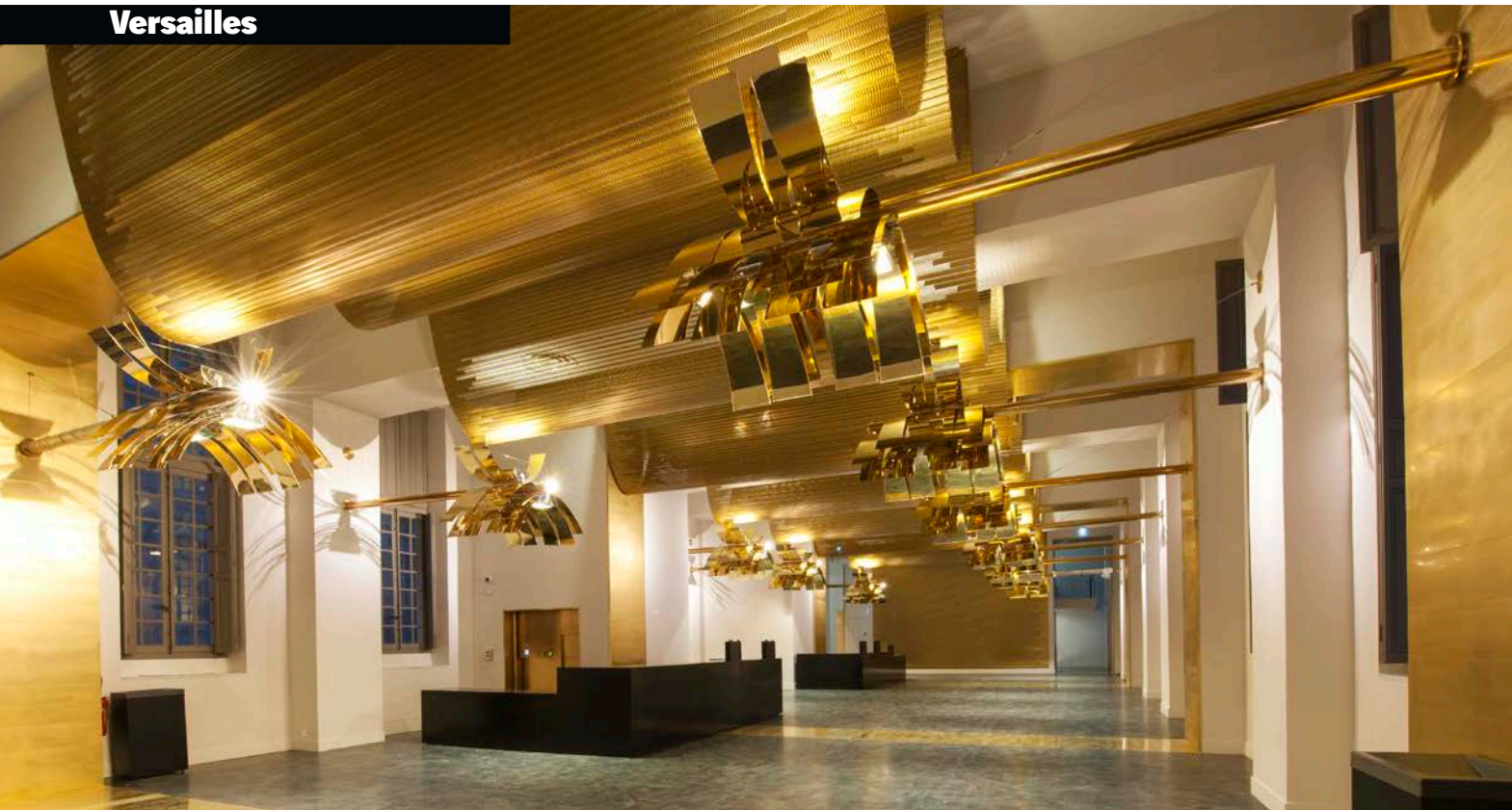
de bâtiments à déconstruire ont nécessité des méthodes innovantes, une coordination millimétrée et un phasage précis des travaux.

Après la rénovation du Grand Commun, qui loge depuis l'été 2015 les services scientifiques, administratifs et techniques de l'établissement de gestion du château, le pavillon Dufour a ouvert ses portes le 23 février 2016. Une nouvelle "porte d'entrée", créée par l'architecte Dominique Perrault, qui mêle restauration, réhabilitation et intervention contemporaine dans le respect du patrimoine historique.

Grand Commun et pavillon Dufour

Versailles

Condé-sur-Noireau





Boissy-Saint-Léger

RN19

66

KARIM ZIDOUH,
directeur Travaux,
maîtrise d'œuvre, Arcadis

« Pour répondre aux exigences réglementaires et à celles de la DRIEA* en matière de protection incendie, nous avons mis au point ensemble un béton résistant au feu pour les parois moulées et la dalle de couverture. Intégrer la protection au feu directement dans le béton, au cœur de la paroi moulée, est une solution innovante. Cinq ingénieurs, accompagnés par des spécialistes de la formulation béton et le bureau d'études techniques de VINCI Construction France, ont travaillé pendant

six mois, sous notre contrôle, pour réaliser des dalles expérimentales en série, envoyées au four à 1300 degrés pour vérifier que les solutions proposées correspondaient au cahier des charges. Nous avons été rassurés par la cohérence et la clarté de l'offre de service globale, et par la complémentarité d'un groupement 100 % VINCI composé de filiales de VINCI Construction France et d'autres entités du Groupe. »

* Direction régionale et interdépartementale de l'équipement et de l'aménagement d'Ile-de-France

L'ENGAGEMENT À VOTRE SERVICE

Connaissance fine des marchés et de leurs besoins, pilotage fiabilisé des opérations et des chantiers, ingénierie globale de projets soutenue par un savoir-faire d'ensemblier, solutions innovantes pour le développement des territoires... VINCI Construction France met au service des investisseurs publics ou privés une capacité de réponse qui s'ajuste en permanence aux attentes de ses partenaires.



DÉVELOPPEMENT IMMOBILIER



MARCHÉS



**PILOTAGE
DE PROJET**



**INGÉNIERIE
DE PROJETS**



**VILLE
DURABLE**

DÉVELOPPEMENT IMMOBILIER

170

COLLABORATEURS

11 AGENCES ADIM
DÉCENTRALISÉES.

Parce que le développement immobilier est un enjeu stratégique pour VINCI Construction France dans un contexte de forte concurrence, Adim s'appuie sur les meilleurs spécialistes pour réaliser des opérations immobilières intelligentes et concertées.

De la valorisation foncière à l'aménagement urbain

En 2015, plusieurs projets significatifs ont été menés ou gagnés. Dans le cadre du partenariat public-privé (PPP) portant sur la réalisation de l'îlot Jallais à Nantes, une opération mixte comptant un parking public, des bureaux et des commerces, Adim s'est vu confier un contrat de promotion immobilière. L'enjeu : dynamiser le quartier de la future gare TGV de Nantes. Autres avancées : des opérations à Rouen dans le quartier durable de la Luciline, à Saint-Ouen, et à Nice dans le quartier de Saint-Jean d'Angély. « *Le programme immobilier de Saint-Jean d'Angély permettra de valoriser 23 000 m² de plancher en lieu et place d'un terrain de 11 000 m²*, explique Gilles Giribaldi, directeur Immobilier en charge de la région Provence-Alpes-Côte d'Azur. *Notre capacité à dialoguer avec l'ensemble des acteurs locaux et à proposer des solutions sur mesure a été l'atout d'Adim pour signer cette opération majeure d'aménagement urbain.* » Par ailleurs, le 18 février 2016, la première pierre du programme Péri Ossart a été posée à Rueil-Malmaison. Cette opération immobilière mixte d'envergure, à dominante

Partenaire des collectivités et des acteurs publics et privés, le réseau Adim – la structure de VINCI Construction France dédiée au développement immobilier – noue des échanges privilégiés avec les élus et les aménageurs. VINCI Construction France se doit de générer sa propre activité et de donner envie à ses clients de s'engager à ses côtés dans des projets clés en main. C'est tout le rôle d'Adim qui, dans chaque région et au cœur des métropoles, apporte des réponses aux problématiques complexes d'aménagement de quartier, de renouvellement urbain et de construction de la ville durable. En effet, les programmes immobiliers associant bureaux, logements, commerces, hôtels et autres services participent à la transformation des territoires.

- 1.** En juin 2015, les équipes d'Île-de-France ont livré Voluto, un immeuble de bureaux situé à Montrouge.
- 2.** À Nanterre, l'immeuble abritant le siège social de GTM Bâtiment est la première collaboration entre Adim Concepts et Foncière des Régions.
- 3.** Enjeu de l'aménagement du parc Lescure à Bordeaux : conserver un stade fonctionnel en y associant résidences, espaces de coworking, commerces et parkings.
- 4.** L'opération de Saint-Jean d'Angély à Nice verra la réalisation de logements, de commerces, d'un multiplex et d'un parking.



logement, proposera à terme sept bâtiments totalisant 11 300 m² de surface de plancher.

Une vision intégrale du développement immobilier

Dans le secteur de l'immobilier d'entreprise, l'ensemble M'Otion à Montpellier sera livré à l'été 2017 pour le compte d'Adim Languedoc-Roussillon. Durant l'été 2015, les équipes ont livré l'immeuble Vولو à Montrouge et la première tranche de Quatuor, un programme tertiaire Blue Fabric situé au cœur d'un nouvel écoquartier de Lille Métropole. D'autre part, Adim s'attache à développer une offre de résidences gérées répondant aux besoins des populations locales : résidences d'affaires, de tourisme, étudiants, dédiées aux seniors et établissements d'hébergement pour personnes âgées dépendantes (Ehpad). À Lyon, les équipes locales ont été désignées lauréates pour la réalisation d'une résidence étudiants de 350 logements. Ces exemples illustrent une expertise qui englobe tous les segments du marché et qui, grâce aux synergies au sein de VINCI Construction France, conforte la position d'Adim en tant qu'opérateur ensemblier urbain majeur.



UN OPÉRATEUR CAPABLE DE S'ENGAGER À NOS CÔTÉS

Ilot Saint Urbain à Strasbourg

Opération mixte réalisée par Adim Est en partenariat avec CUS Habitat, Domial, Pierres & Territoires et Rédeim.



21 500 m²

en cœur de ville, comprenant 170 logements, des bureaux, des commerces et un hôtel

Printemps 2017

Démarrage des travaux

Fin 2019 à fin 2020

Date de livraison du projet

« L'aménagement de ce quartier au cœur du secteur des Deux-Rives est un enjeu majeur pour l'agglomération strasbourgeoise. Nous souhaitons en faire un condensé de ce que la ville contemporaine peut offrir de mieux, notamment en termes de mixité sociale et fonctionnelle : avec des commerces et des services de proximité, des entreprises amenant de l'emploi, toute la gamme des logements – du locatif social à l'accession haut de gamme – et un hôtel 4 étoiles. Pour cela, nous avons besoin d'un opérateur capable de s'engager à nos côtés en apportant des propositions. Les équipes d'Adim Est se sont mobilisées très efficacement dès le lancement de la consultation, ce qui leur a permis d'activer leurs réseaux et d'associer les bons partenaires – enseignes, entreprises, bailleurs et promoteurs. Quand est venu le moment de déposer l'offre, elles étaient prêtes : elles ont donné la réponse qui a su nous faire rêver. »



ÉRIC HARTWEG,

directeur opérationnel,
Société d'aménagement
et d'équipement
de la région de Strasbourg
(SERS)



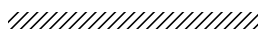
MARCHÉS



15 %

D'ÉCONOMIE

SUR LE COÛT
DU CHANTIER
(HORS FONCIER)
GRÂCE À HABITAT
COLONNE®.



Parce que les collectivités locales et les investisseurs privés doivent répondre à des besoins précis en équipements, VINCI Construction France met à profit sa connaissance des marchés pour proposer des réponses sur des segments à forte valeur ajoutée.

LOGEMENT

Des solutions innovantes

Un retournement du marché immobilier s'est amorcé en 2015, avec une reprise des mises en chantier de logements neufs. La question du logement n'en reste pas moins un défi en France. L'offre étant insuffisante et mal adaptée aux besoins, en particulier dans les zones urbaines tendues, construire des logements de qualité plus rapidement et à moindre coût est devenu une préoccupation majeure des maîtres d'ouvrage publics et privés. « *Livrant jusqu'à 13 000 logements neufs par an, VINCI Construction France s'est attaché depuis longtemps à développer des procédés*

constructifs innovants pour rationaliser la construction tout en la hissant au niveau de qualité exigé par tous les acteurs », rappelle Jean-Paul Bourgneuf, directeur Habitat social. Logipass, Arbonis et Habitat Colonne®, trois procédés labellisés par le Plan urbanisme construction architecture (Puca), sont mis en œuvre dans de nombreux programmes résidentiels. Déployés à l'échelle d'écoquartiers, ils contribuent à produire un tissu urbain "durable", à coûts et charges maîtrisés. Habitat Colonne® permet ainsi d'industrialiser la fabrication du bâtiment sans limiter la créativité architecturale ni la mixité des espaces. En témoigne la diversité des opérations menées à Bègles, Sens, Rouen, Neuilly-sur-Marne ou Cergy. La solution s'applique à tout type de projet, dont les résidences étudiants : celles construites ou en projet à Aix-en-Provence, Montpellier ou Roubaix offrent à leurs jeunes locataires le double avantage de prix accessibles et d'une grande flexibilité des aménagements.

Dans la même logique d'innovation constructive, l'offre Primméa est le fruit d'une démarche partenariale inédite déclinée à toutes les étapes du projet, du foncier à la construction, en passant par la politique d'achat responsable, la commercialisation et le financement des acqué-

- 1.** Au cœur de Tourcoing, la résidence Primméa "Filcosy", en commercialisation, propose 39 appartements.
- 2.** Les travaux se poursuivent sur l'ensemble Glacière-Daviel à Paris, où les équipes mènent l'un des plus importants chantiers de réhabilitation de France sur 756 logements et une tour de 13 étages.



reurs. En alliant la rapidité d'exécution, la qualité du logement et un prix d'acquisition moins cher qu'en promotion classique, Primméa ouvre le marché de l'accession à 80 % des foyers français. La première pierre des résidences Primméa d'Avignon-Montfavet et du Petit-Quevilly a été posée en 2015, tandis que de nouveaux programmes ont été lancés à Montpellier, Givors et Tourcoing, parmi une quarantaine de projets en commercialisation ou en développement.

De son côté, le marché de la réhabilitation de logements est soutenu par deux tendances lourdes: les objectifs de la transition énergétique, conduisant à rénover les parcs existants avec des exigences de performances environnementales renforcées; et les politiques de densification urbaine, amenant à "reconstruire la ville sur la ville" grâce à la reconversion de bâtiments tertiaires en logements ainsi qu'à la surélévation. VINCI Construction France a réhabilité dans l'année quelque 15 000 logements, dans plus de 100 opérations de toutes tailles sur l'ensemble du territoire: à Marseille (quartier de La Viste), à Longwy, à Saint-Gratien ou à Boulogne-Billancourt. Les projets de Glacière-Daviel à Paris et des Provinces Françaises à Nanterre intègrent en outre des logements ➔



UNE REQUALIFICATION HORS NORMES

Programme GHI Grand Parc à Bordeaux

Chantier de réhabilitation des trois bâtiments GHI (pour Gounod-Haendel-Ingres et Génération d'Habitat Innovant) mené par GTM Bâtiment Aquitaine.

06/2014

Démarrage des travaux

07/2016

Fin des travaux

530 logements

collectifs sociaux

25 à 30 m² de gain

de surface par appartement

22 000 m²

de dalles de béton

« Offrir une seconde vie à trois résidences des années 1960, régénérer une cité promise à la démolition, mener un chantier en site habité et disposer d'une offre de logement social très attractive: tels sont les défis relevés par aquitanis dans le cadre de ce projet à la fois politique, social et urbain. Outre les travaux de réhabilitation, cette opération se distingue par l'extension des façades pour créer des jardins d'hiver privatifs. Coup double: on diminue les charges de chauffage et on augmente la superficie des appartements! Cette requalification met l'efficacité de VINCI Construction France, portée par une ingénierie intégrée et une mécanique industrielle exemplaire, au service de la qualité d'usage offerte aux habitants. Aquitanis montre ainsi l'exemple d'une transformation pertinente et économe, qui produit des logements généreux, confortables et énergétiquement performants. »



BERNARD BLANC,
directeur général,
aquitanis

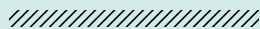




UNE EXPERTISE SANTÉ ADAPTÉE HORS MÉTROPOLE

Médiopôle de Koutio (Nouvelle-Calédonie)

Chantier mené par KMC, société mandataire réunissant CBC et GTM Bâtiment (filiales de VINCI Construction France) et SCB (filiale de VINCI Construction Dom-Tom), associée à KLT (filiale de VINCI Energies), Arbé et Axima.



08/01/2016

Date de livraison du projet

4 ans de travaux

12 blocs opératoires

650 lits

82000 m² de surface bâtie (soit le plus grand édifice public de l'archipel)



DOMINIQUE CHEVEAU,
directeur du centre
hospitalier territorial



« Attendu depuis trente ans, le Médiopôle améliorera la prise en charge sanitaire des Calédoniens en un lieu unique. Nous avons été associés à sa construction en amont, jusqu'à la phase d'avant-projet définitif (APD). Puis, le chantier s'est déroulé selon le cahier des charges du maître d'ouvrage, le gouvernement de Nouvelle-Calédonie. Nous dresserons un bilan fin 2016, quand nos patients seront installés, mais nos premières impressions sont positives en termes de modernité de l'ouvrage, de nouvelles technologies, de qualité de l'air, d'éclairage naturel et de souplesse des sols. Nous sommes dans une phase de vérification concrète des arbitrages effectués sur les aspects fonctionnels et techniques. Aujourd'hui, les équipes de KMC sont mobilisées à nos côtés pour assurer de nouveaux travaux. Afin de faciliter la transition entre le chantier principal et les derniers ajustements, elles sont d'ailleurs installées au plus proche, dans les futurs bureaux qui seront ceux du Samu. »

➔ neufs à ossature bois construits en toiture. « Pour mieux accompagner le développement de ce marché, souligne Henry Neuville, directeur du Pôle Réhabilitation, un groupe de recherche et de progrès (Grep) "Réha" a été mis en place. Il accélère la mutualisation des meilleures pratiques à l'échelle de l'ensemble de VINCI Construction France. »

SANTÉ

Une expertise de pointe et renouvelée

Moderniser le parc d'établissements hospitaliers pour améliorer la qualité des soins, tout en maîtrisant l'évolution des dépenses de santé : tel est l'objectif partagé par les maîtres d'ouvrage publics et privés dans un secteur en pleine mutation. Il s'agit de concevoir et de bâtir l'hôpital de demain. VINCI Construction France accompagne cette transformation en proposant des solutions sur mesure, définies dans un dialogue approfondi avec les donneurs d'ordres. Si la dynamique d'investissements s'est ralentie



depuis les plans Hôpital 2007 et Hôpital 2012, les besoins restent très importants sur ce marché, qui se caractérise par des opérations complexes à fortes contraintes techniques et réglementaires.

VINCI Construction France s'appuie sur une expérience sans équivalent. Ses équipes spécialisées sont en mesure de mener tout type de projet, de la conception à la livraison, en incluant le cas échéant la maintenance et le financement. Une palette de savoir-faire qui couvre aussi bien les travaux de rénovation ou d'extension en site occupé que la construction de complexes médicaux-chirurgicaux, de plateaux techniques, d'unités d'hébergement ou de bâtiments logistiques.

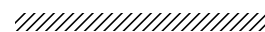
L'année 2015 a ainsi vu la mise en service du nouvel hôpital de Chambéry – un bâtiment inscrit dans l'offre Blue Fabric proposant 671 lits –, du pôle cancérologique et biologique du centre hospitalier universitaire (CHU) de Besançon et du pôle logistique du futur hôpital Nord Franche-Comté à Trévenans, pour lequel Adim est co-maître d'ouvrage. Parallèlement, les travaux se sont poursuivis sur de nombreux sites : dans le Nord, avec à Lille la rénovation-construction de l'Institut Cœur Poumon et

la réalisation du nouveau pôle Femme-Mère-Enfant de l'hôpital de Roubaix ; à Lyon, où VINCI Construction France bâtit le Centre médico-chirurgical de réadaptation des Massues pour la Croix-Rouge et le Médipôle Lyon-Villeurbanne pour la Mutualité Française ; et en Nouvelle-Calédonie, avec la livraison du Médipôle de Koutio début 2016 (voir encadré p. 40).

Parmi d'autres projets en démarrage, on peut citer le nouvel hôpital de Libourne et, à Caen, la construction d'Archade, premier centre européen d'études et de recherche en hadronthérapie (méthode innovante de traitement du cancer). « Dans chacune de ces opérations, l'écoute attentive des équipes médicales a permis d'intégrer toutes les ressources de l'entreprise pour concevoir et construire des bâtiments en parfaite adéquation avec les attentes, souligne Hervé Tonkovic, directeur régional, Ouvrages fonctionnels, en charge de l'offre santé de VINCI Construction. Nous nous efforçons également d'anticiper de nouveaux besoins, par exemple en étudiant des offres d'"hôtels hospitaliers", dont le développement est annoncé par la loi Santé de 2015, qui entend promouvoir la chirurgie ambulatoire. »



PLUS DE
160
HÔPITAUX



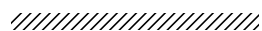
NOMBRE
D'ÉQUIPEMENTS DE
SANTÉ CONSTRUITS
EN QUINZE ANS
PAR VINCI
CONSTRUCTION
FRANCE.



1.
Le projet de l'hôpital de Libourne, dont la première pierre a été posée en septembre 2015, porte l'image de l'hôpital de demain, à l'architecture lumineuse et évolutive.

2.
À l'instar de Sylvain Viseur, chef de chantier, Sogea Caroni, sur les opérations du centre hospitalier de Roubaix, les équipes de VINCI Construction France s'adaptent au quotidien en collaborant étroitement avec les équipes médicales.


59 000
SPECTATEURS



LE PARC OLYMPIQUE LYONNAIS A ÉTÉ TAILLÉ POUR RECEVOIR LES MATCHES DE L'OL, DE GRANDES COMPÉTITIONS INTERNATIONALES, MAIS AUSSI DES CONCERTS ET DE NOMBREUX ÉVÉNEMENTS.

LOISIRS

Un savoir-faire d'ensemblier pour des ouvrages complexes

Sur les 10 stades qui s'apprêtent à recevoir les matches de football de l'UEFA Euro 2016, cinq ont été construits ou rénovés par VINCI Construction France. Parmi eux, le stade Matmut Atlantique à Bordeaux, enceinte de 42 000 places mise en service en mai 2015, et le Parc Olympique Lyonnais, l'un des trois stades de plus de 50 000 places en France, inauguré en janvier 2016. Points communs à ces grands ouvrages : ils ont été construits dans des délais très courts – moins de trois ans – pour être au rendez-vous de la compétition. Ils incarnent une nouvelle génération d'équipements multifonctionnels et modulaires, conçus pour accueillir aussi des événements non sportifs tels que des concerts ou des conventions. Souvent, à l'instar de l'Arena Nanterre-La Défense, ce sont d'abord des salles de spectacle prévues pour recevoir des manifestations sportives. Un changement de paradigme qui modifie tout, de la conception aux techniques

constructives, en passant par les matériaux utilisés. Enfin, il s'agit d'ouvrages marquants par leur audace architecturale et parfaitement intégrés dans leur site urbain.

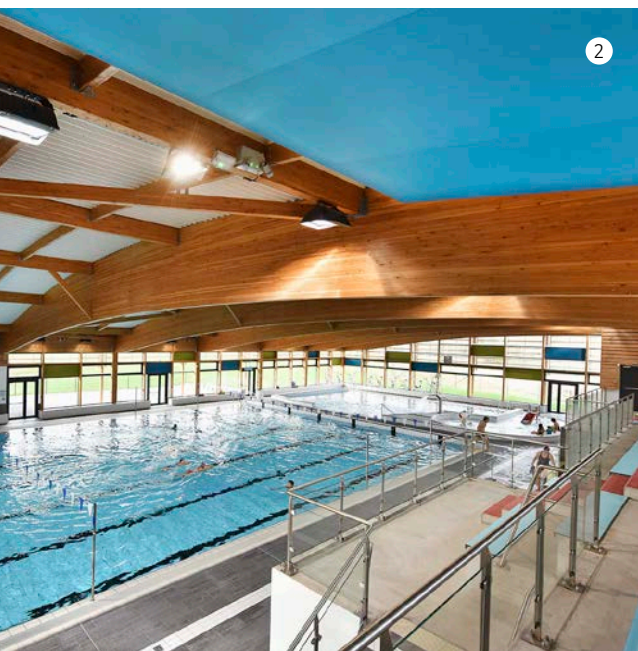
Des caractéristiques partagées par d'autres équipements livrés ou en construction, qu'ils soient à dominante loisirs, à l'exemple d'Aqualagon à Villeneuve-le-Comte ; à vocation culturelle, à l'instar du Centre des congrès de Rennes ; ou encore à dominante commerciale, comme Cap3000 à Saint-Laurent-du-Var, le complexe Muse à Metz ou la Samaritaine à Paris. « *La compréhension des enjeux du client est déterminante dans ces projets complexes, médiatisés, réalisés souvent en site occupé et comportant des enjeux de délais intermédiaires en plus du délai de livraison final. Ainsi, pour la rénovation du stade Roland-Garros, dont les travaux ont débuté fin 2015, la définition d'un phasage détaillé et fiabilisé garantit le maintien du tournoi de tennis chaque année pendant toute la durée du chantier* », explique Manuel Esteves, directeur délégué, Lainé Delau-Petit. Au-delà des opérations emblématiques, la maîtrise du planning est, pour des raisons politiques et de programmation, un enjeu clé à chaque fois que l'entreprise construit un équipement attendu dans un territoire.

1. Plus qu'un centre commercial, Les Docks Marseille, inaugurés en octobre 2015, ont été conçus comme un lieu de vie avec ses cours, ses places, son marché et ses boutiques.

2. VINCI Construction France a livré le centre aquatique intercommunal de la communauté de communes du Brivadois. La modernité de ses installations (bassin sportif, bassin d'apprentissage, pataugeoire, espace bien-être) s'inscrit dans une démarche de respect du lieu d'implantation.



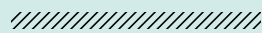
Les trois quarts de ces projets sont réalisés en conception-réalisation ou en entreprise générale. Un grand stade, un palais des congrès ou un centre commercial moderne sont bien plus que de beaux ouvrages en béton. Leur complexité en termes d'architecture comme de fonctionnalités nécessite de mobiliser des compétences de bâtiment, de génie civil et, surtout, d'ensemblier. VINCI Construction France a développé en interne les expertises nécessaires. À commencer par une ingénierie forte dès la phase de consultations, en vue d'apporter des solutions innovantes à tous les niveaux : clos-couvert, structures, adaptation au sol, acoustique, énergie, synthèse technique et architecturale, etc. « *Sur un chantier comme celui de la Samaritaine, ce travail de préparation renforcé permet, en anticipant la phase d'exécution, d'assurer le relais entre études et travaux et, in fine, de mieux maîtriser l'ensemble de l'opération* », précise Manuel Esteves. S'y ajoute un choix rigoureux de partenaires pour répondre à certains enjeux de haute technicité. La valeur ajoutée de VINCI Construction France repose sur cette approche globale du projet intégrant des expertises internes et externes, enrichie par la capitalisation sur l'expérience de l'entreprise en matière d'ouvrages de loisirs.



DIALOGUE ET PROFESSIONNALISME

Arena Nanterre-La Défense

Chantier mené en conception-réalisation par GTM Bâtiment (mandataire), Petit, Chantiers Modernes Construction et TPI, et par l'Atelier Christian de Portzamparc, mandataire du groupement de conception avec Structures Ile-de-France (SIDF) et SNC-Lavalin.



6000 à 40000 spectateurs

en configuration
salle de spectacle

30681 places pour
les matches de rugby

31000 m² de bureaux

55000 m³ de béton

5000 t d'acier

6500 t de charpente
métallique

« Ici, en cœur de quartier, il est important que les bâtiments soient accueillants et familiers, que les rez-de-chaussée soient ouverts et contribuent à la vie de la ville.

Le travail avec VINCI Construction France a commencé dès le deuxième tour du concours, notamment pour optimiser la construction en fonction du sous-sol, dont l'encombrement a exigé de véritables exploits techniques.

Mais la conception technique influence aussi les détails de l'architecture.

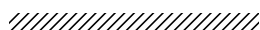
De 10 m de profondeur, le porte-à-faux des bureaux a par exemple été réduit à 6 m. La vitesse à laquelle nous travaillons ensemble est assez remarquable – trente-sept mois, alors que quarante-huit auraient été plus confortables pour un tel chantier –, mais il faut souligner que c'est une équipe de grands professionnels. »



**CHRISTIAN DE
PORTZAMPARC,**
architecte




1 400
**COMPAGNONS,
OUVRIERS,
INGÉNIEURS
ET ARCHITECTES**



À PARIS,
LA RÉNOVATION
DE LA SAMARITAINE
MOBILISERA
LES EXPERTISES
DE NOMBREUX
MÉTIERS AU PLUS
FORT DU CHANTIER.

HAUT DE GAMME

Des offres adaptées
à des besoins exceptionnels

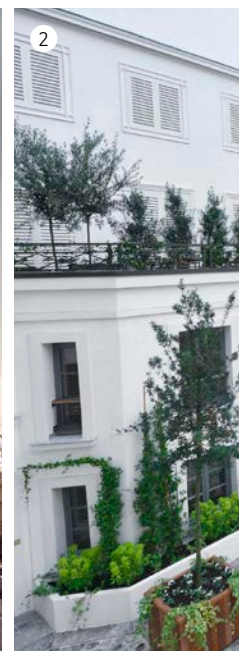
L'hôtellerie haut de gamme est un autre marché porteur sur lequel VINCI Construction France affiche un savoir-faire et des références reconnus. La grande majorité des hôtels 5 étoiles et palaces existants ou en projet se situent à Paris et sur la Riviera. Sur le nombre de palaces que compte la capitale, quatre ont été rénovés ou construits ces dernières années par VINCI Construction France (l'extension du Shangri-La Hotel, le Mandarin Oriental, The Peninsula Paris et le Plaza Athénée). Deux nouveaux établissements dont les chantiers ont démarré en 2015 viendront bientôt enrichir l'offre : le premier hôtel de luxe du groupe Fauchon, qui ouvrira ses portes place de la Madeleine, et l'hôtel Samaritaine Cheval Blanc pour le groupe LVMH. L'opération de prestige sur l'ensemble de la Samaritaine, d'une surface totale de 70 000 m², offrira une nouvelle destination aux bâtiments d'origine. Côté Seine, le bâtiment Art déco d'Henri Sauvage sera réhabilité

en un palace de 73 chambres et suites. « Faute de disponibilité foncière suffisante, la plupart des projets sont des reconversions de bâtiments tertiaires, constate Xavier Arm, directeur d'agence, Lainé Delau-Petit. Les investisseurs misent sur ces opérations qui offrent actuellement des rendements plus intéressants que des réhabilitations traditionnelles ou des bureaux neufs. D'autres grandes chaînes devraient s'implanter demain à Paris, encore sous-équipé en comparaison de Londres, notamment. »

Les boutiques-hôtels bénéficient également d'un engouement inédit : ces établissements de moins de 50 chambres, classés jusqu'à 5 étoiles, conjuguent l'hôtellerie de charme, avec un décor design, et des services personnalisés dignes d'un palace. On y retrouve les codes et les exigences propres à l'univers du luxe, dont la prise en compte nécessite une organisation spécifique. Les compétences de VINCI Construction France en entreprise générale, son expérience des monuments historiques, les partenariats noués avec des artisans d'exception, de grandes signatures de l'architecture et la bonne compréhension des enjeux des acteurs reconnus de la décoration intérieure sont autant d'atouts sur ce marché.

1.
La rénovation de la Samaritaine comprend à la fois des réhabilitations de bâtiments Art déco et Art nouveau, la construction d'un immeuble de bureaux, de commerces et de logements, ainsi que la réhabilitation en logements d'immeubles du XVII^e siècle.

2.
Rue de Bellechasse à Paris, VINCI Construction France a transformé un immeuble de bureaux sur cinq niveaux, d'une surface hors œuvre (SHO) de 8 000 m², en appartements de grand luxe.



Par-delà l'aspect technique, l'excellence du comportement des collaborateurs de VINCI Construction France répond à un marché en pleine croissance (résidentiel haut de gamme, hôtels particuliers, appartements de prestige, etc.) et permet de fidéliser de nouveaux clients exigeants.

GRAND PARIS

La puissance d'un leader en travaux publics et projets urbains structurants

Projet d'aménagement à l'échelle de la métropole francilienne, le Grand Paris a commencé à se matérialiser avec le lancement, en 2015, des premiers appels d'offres du "Grand Paris des transports" – un programme de développement de l'offre de transports collectifs stratégique pour le devenir de la capitale et de l'Île-de-France.

Un volet porte sur la modernisation et l'extension du réseau existant, notamment la prolongation des lignes de métro 4, 11, 12, 14 et de celle du RER E vers l'ouest (ligne Eole). L'autre

volet du Grand Paris Express est la création des lignes circulaires 15, 16, 17 et 18. À l'horizon 2030, les territoires de la région seront reliés par 200 km de nouvelles lignes jalonnées de 68 gares. « VINCI Construction France a renforcé son expertise technique en participant à toutes les extensions de lignes de métro mises en œuvre ces dernières années. L'entreprise a la capacité de mobiliser des moyens humains et matériels à la hauteur des besoins, dans des offres en groupement associant spécialistes du génie civil, des travaux publics, des fondations et de l'hydraulique. Elle est ainsi en ordre de bataille pour apporter toute sa contribution à ce projet urbain d'une ampleur jamais vue en France », affirme Frédéric Bernadet, directeur délégué, Travaux publics Île-de-France.

Si les transports sont un levier de transformation de la ville, la vision du Grand Paris va plus loin : elle intègre une construction massive de logements, au-dessus des gares et dans le cadre de projets d'aménagement mixtes aux abords de celles-ci. Les appels d'offres immobiliers qui commencent à se multiplier valorisent le recours à des procédés innovants, tels que la modélisation numérique, les techniques de préfabrication ou l'emploi de ➔



70 000

LOGEMENTS

OBJECTIF DE CONSTRUCTION, CHAQUE ANNÉE PENDANT VINGT-CINQ ANS, FIXÉ PAR LA LOI GRAND PARIS DE 2010, CONTRE 42 000 ACTUELLEMENT.



3.

À Paris, les équipes de VINCI Construction France assurent, depuis avril 2015, la reconversion d'un immeuble mixte datant de 1830 en un hôtel 5 étoiles de 61 chambres pour le groupe Fauchon.



UN OUTIL TAILLÉ POUR LE GRAND PARIS

Plateforme Extract Ecoterres à Bruyères-sur-Oise

Leader français du traitement des sédiments, Extract Ecoterres rassemble sur sa plateforme, inaugurée le 20 octobre 2015, l'ensemble de ses expertises au service des acteurs publics et privés.



30000 m² (extension à 40 000 m² prévue fin 2016)

200 m de quai

230000 t/an de terres traitées (extension à 300 000 t prévue à partir de 2017)

80 % des volumes traités valorisés



EMMANUEL NACHON,
responsable d'exploitation,
agence Ile-de-France, Valgo*

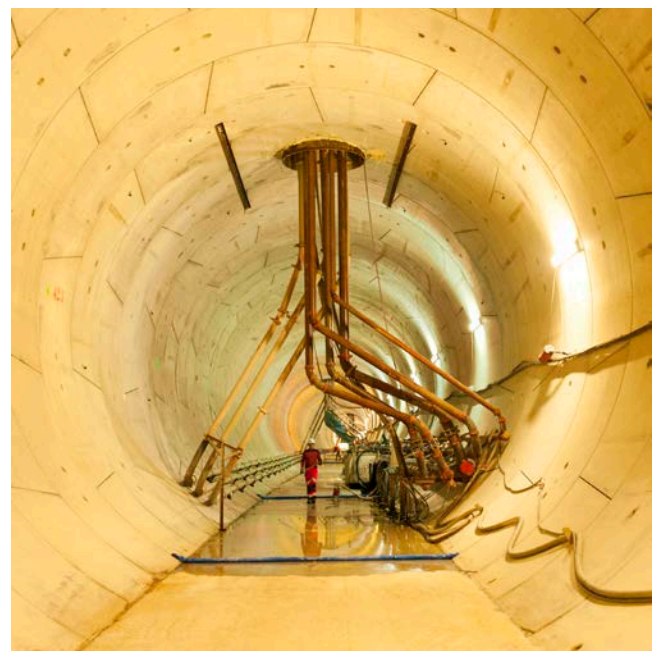
** Entreprise spécialisée dans la dépollution des sols et la reconversion d'anciennes friches, cliente de la plateforme.*



« Les hautes capacités de valorisation par la plateforme de Bruyères-sur-Oise des terres polluées sont intéressantes, car rares en France. Les solutions de valorisation sécurisées du site nous offrent de la souplesse, car plusieurs procédés de traitement sont proposés sur un même lieu. La plateforme de VINCI Construction France est un partenaire de choix pour la dépollution des sols d'Ile-de-France. Elle est dimensionnée pour répondre à des chantiers qui annoncent des volumes considérables à traiter et des cadences élevées à respecter. Les travaux du Grand Paris permettront aussi de valoriser des centaines de sites pollués et de reconquérir du foncier en milieu urbain. La revitalisation des terrains à proximité des gares, la reconversion de friches et les programmes qui en découlent constituent des opportunités qu'en tant que PME, nous allons saisir. »

➔ matériaux biosourcés. Là encore, constate Patrick Tondat, directeur de la Mission Grand Paris Métropole, VINCI Construction France apporte sa valeur ajoutée : « Le savoir-faire en développement immobilier, la maîtrise du Building Information Modeling (BIM), des offres telles que Conjugo et, d'une manière générale, les solutions de l'offre Blue Fabric et le label Attitude Environnement sur les chantiers répondent à une double exigence d'optimisation des coûts et de durabilité. » Treed It, le "démonstrateur de la ville durable" réalisé à Marne-la-Vallée (voir p. 54), dans l'un des pôles d'excellence du Grand Paris, illustre la capacité de l'entreprise à intégrer ces expertises et ces solutions dans une approche globale, en partenariat avec tous les acteurs de la ville.

Dans le cadre du prolongement de la ligne 12, deux nouvelles stations (Aimé Césaire et Mairie d'Aubervilliers) sont en construction afin qu'Aubervilliers soit relié à Paris par un mode de transport collectif performant.



PILOTAGE DE PROJET

Parce que la fiabilité et la proactivité sont des enjeux communs au maître d'œuvre et au maître d'ouvrage, VINCI Construction France en fait la ligne directrice de son action, sur le chantier comme pour l'ensemble d'un projet; car un projet maîtrisé de bout en bout est un projet performant.

PRÉVENTION

L'exigence d'une sécurité optimale

Priorité absolue sur tous les chantiers, la sécurité est au cœur de chaque projet mené par VINCI Construction France. Si l'entreprise peut se féliciter d'une année 2015 sans accident mortel parmi ses salariés, le taux de fréquence⁽¹⁾ des accidents avec arrêt de travail est resté stable, à 9,4. « *Après trois ans de progrès rapides qui ont divisé par deux le nombre d'événements graves, un palier a été atteint*, constate Martial Barbarou, directeur Prévention. *Afin de continuer à progresser vers le "zéro accident", l'accent est mis désormais sur l'engagement individuel.* » Des actions collectives telles que les remontées de presque accidents, mises en œuvre sur 86 % du périmètre de l'entreprise, ou les réunions "briefing de poste" ("Préstart") déployées cette année en régions, favorisent le développement d'une culture prévention partagée sur les chantiers. Objectif : faire de l'anticipation des risques un facteur déterminant d'amélioration de la sécurité.

Le Mois de la sécurité, en novembre, s'est inscrit dans le même esprit : "Engagés pour la prévention". Tous les collaborateurs de VINCI Construction France, y compris les intérimaires et les collaborateurs des sociétés partenaires et sous-traitantes, ont été invités à échanger sur leurs pratiques et à formuler des suggestions pour faire progresser la sécurité. Autre levier de progrès : la formation. En deux ans, près de 4 000 managers de proximité ont participé au cycle Manager la sécurité ; 3 300 salariés intérimaires ont bénéficié des formations Passeport sécurité intérim (PASI), en voie d'être reconues par les fédérations professionnelles dans le cadre de la création d'un Passeport intérim BTP. « *Avec nos partenaires de l'OPPBTP⁽²⁾, nous avons entrepris de chiffrer non seulement les coûts des actions de prévention, mais aussi les gains et les économies réalisés grâce à elles*, ajoute Martial Barbarou. *Au-delà des enjeux humains, la prévention, lorsqu'elle est pleinement intégrée à l'acte de construire, devient un facteur de sécurisation du projet dans tous ses aspects.* »

COÛTS/DÉLAIS

La maîtrise des engagements

VINCI Construction France partage avec ses clients un même objectif : construire des ouvrages de qualité au meilleur coût et dans le respect des délais. Il s'engage ainsi à conduire chaque projet en proposant des solutions bénéfiques aux deux parties, à commencer par la recherche d'économies. Ce pilotage repose sur une organisation qui anticipe la réalisation concrète de l'ouvrage dès l'élaboration de l'offre et permet de travailler en équipe chaînée à toutes les phases de l'opération : conception, études de prix et d'exécution, construction, voire maintenance et exploitation.

De son côté, l'ingénierie intégrée garantit la cohérence de la proposition technique, des modes opératoires et de la planification, portée par un interlocuteur unique. La modélisation numérique, en voie de généralisation, pousse très loin cette logique d'intégration. Avec le BIM (Building Information

(1) Indicateur qui permet de mesurer le rapport entre le nombre d'accidents et le nombre d'heures travaillées.

(2) Organisme professionnel de prévention du bâtiment et des travaux publics.

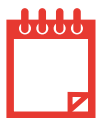


1 400

**PROPOSITIONS
ISSUES DU MOIS
DE LA SÉCURITÉ**

ELLES ALIMENTERONT
EN 2016 LA
COCONSTRUCTION
DE CHARTES
D'ENGAGEMENT
À TOUS LES NIVEAUX
DE L'ENTREPRISE.

Réunion "Préstart" sur le chantier de modernisation du stade Roland-Garros. Grâce aux informations partagées en début de journée, chaque membre de l'équipe a une vision claire des opérations à venir, synonyme de meilleure anticipation des risques.



114

FICHES SAFE
PROPOSÉES EN 2015

SAFE : LA BASE DE
DONNÉES PARTAGÉE
DES SAVOIR-FAIRE
DE VINCI
CONSTRUCTION
FRANCE.

➔ *Modeling* (voir p. 51), dès le départ, architectes, ingénieurs Études et Méthodes et responsables de chantier partagent une même vision 3D détaillée de l'objet à construire, incluant le processus de fabrication. Appliquée à des ouvrages aussi complexes que la Cité du Vin à Bordeaux comme à des projets plus classiques tels que la construction de 41 logements sociaux collectifs pour Terralia à Pantin, cette façon de "construire avant de construire" permet de maîtriser les risques dès la conception du projet. La démarche se prolonge sur les chantiers, avec la mise en œuvre d'outils au service de l'excellence opérationnelle. Le chantier virtuel SITE "Bâtiment", simulation en 3D du chantier de référence de VINCI Construction France, et la base SAFE ont démontré leur efficacité dans l'ensemble des régions. Une nouvelle version de SITE "Bâtiment", prenant en compte les différentes phases des chantiers, sera mise en ligne en 2016 et un SITE "Canalisation" est en cours de développement. Il en va de même pour les méthodes de lean management telles que le Last Planner System (LPS), dont un module de formation interne est proposé aux ingénieurs Travaux par le centre CESAME depuis 2015. Cette méthode de pilotage des travaux a, par exemple, été utilisée à Paris sur l'îlot Fontenoy-Séгур.

Tous les responsables Travaux des différents corps d'état ont été formés à ces approches, qui fiabilisent la gestion des opérations grâce à une planification collaborative.

AGILITÉ OPÉRATIONNELLE

Les leviers de performance

Les plans d'amélioration continue mis en œuvre sur le terrain, soutenus par des référentiels et des outils, ont un nom : la convergence Orchestra. Au-delà d'une méthodologie de pilotage, Orchestra désigne un modèle commun de gestion et de management qui vise à renforcer la fiabilité et la qualité de l'ensemble des opérations conduites par VINCI Construction France. Ce modèle se fonde sur le partage collectif des bonnes pratiques et des innovations, sur la capitalisation des retours d'expérience et l'alignement des processus de l'entreprise sur les meilleurs standards.

1.
Sur le chantier de l'îlot Fontenoy-Séгур à Paris, l'enjeu du délai est crucial. La méthode du Last Planner System (LPS), utilisée à chaque phase du projet et dans chaque bâtiment, favorise une meilleure fluidité entre tous les intervenants.

2.
À l'occasion des "Coulisses du bâtiment" du 9 octobre 2015, un groupe de jeunes visite le chantier de Be Open au cœur de la ZAC Paris Rive Gauche. Objectif : faire découvrir le monde du bâtiment de manière originale et interactive.



De nouvelles formations dédiées aux chefs d'équipe et de chantiers ont démarré en 2015. Un nouveau logiciel d'études (DPGF) est en déploiement dans l'entreprise pour fiabiliser les études de prix en les décloisonnant des études d'exécution et pour réunir l'ensemble de VINCI Construction France autour d'une même culture du *delivery* et de la performance globale.

Le réseau Achats de VINCI Construction France porte l'ambition de "créer de la valeur ensemble" à travers une démarche de maîtrise du coût global, une politique d'achats responsables et le développement de partenariats avec ses fournisseurs et ses sous-traitants. La contribution des équipes Achats à la compétitivité des entités opérationnelles repose sur une analyse complète du cycle de vie des produits et des prestations négociées. Une démarche rendue possible grâce à l'intégration des achats en amont des projets et à une réelle synergie avec les acteurs des chantiers. « *Les achats constituent un levier majeur d'optimisation des performances et de compétitivité pour VINCI Construction France et ses clients* », confirme Pierre Bourgoïn, directeur Achats.

VINCI Construction France a également mené, dans l'esprit d'Orchestra, des "chantiers" internes sur l'amélioration de

la relation commerciale et la valorisation du retour d'expérience. « *Notre capacité à coordonner et à intégrer l'ensemble de notre chaîne de valeur constitue le socle d'une approche commerciale volontariste*, explique Hervé Di Rosa, directeur Développement. *Donner du sens à l'intelligence commerciale, c'est mettre l'expertise de nos spécialistes au service de toute l'entreprise, mais aussi obtenir, traiter, analyser les informations issues de la prospection et du suivi, et en faciliter la circulation, pour bâtir et mettre en œuvre une offre riche et cohérente.* » Toutes ces évolutions convergent pour renforcer le modèle de production de VINCI Construction France. Il se caractérise par une organisation combinant la proximité terrain avec des moyens et des méthodes industrialisés à l'échelle de l'entreprise.

COMMUNICATION

La valorisation des bâtisseurs

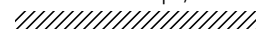
Les femmes et les hommes de VINCI Construction France travaillent au cœur de la cité. En œuvrant pour et aux côtés de leurs clients, ils participent à la transformation du cadre de vie de leurs concitoyens. La communication s'engage à faciliter le dialogue avec les parties prenantes : élus locaux, partenaires, acteurs économiques, associations, riverains, futurs habitants ou utilisateurs des ouvrages. Dans les grands projets de construction, comme les stades, l'ensemble des Halles à Paris ou le Parc des Ateliers à Arles, des dispositifs d'accueil et d'information du public sont mis en place pendant la durée des travaux. Aux visites sur site s'ajoutent des outils pédagogiques (lettres d'information, expositions ou site Internet dédiés à l'ouvrage et au suivi des opérations). Dans les réhabilitations de logements en site occupé, le sens de la proximité avec les habitants devient un élément central de la démarche de planification et d'organisation des travaux. Deuxième enjeu : le "faire-savoir". VINCI Construction France a le souci constant de donner de la visibilité médiatique aux ouvrages qu'il bâtit. À côté de l'acte de construire, les équipes rendent tangible l'"intelligence" et lisible la valeur ajoutée de chaque projet. Enfin, l'entreprise s'adresse directement à ses clients et aux utilisateurs via Internet et les réseaux sociaux. Cette communication proactive valorise l'univers de la construction auprès du grand public, en accompagnant la transformation des relations entre citoyens et producteurs de biens ou de services.



« Avec un concept de bâtiments performants et reproductibles, VINCI Construction France nous a proposé des solutions qualitatives à coût maîtrisé dans des délais tenus. Faire preuve d'agilité opérationnelle, c'est à la fois réussir à décliner des principes constructifs industriels et savoir s'adapter aux contraintes terrain des maîtrises d'ouvrage locales. C'est un véritable partenariat gagnant-gagnant, car l'organisation mise en place dans le cadre du programme Partner nous a permis d'améliorer notre gouvernance, d'optimiser nos modes de fonctionnement internes et de mieux piloter nos processus opérationnels. »



JOSÉ GANOSA,
pilote opérationnel Partner,
direction Immobilier et
Assurance Groupe, EDF

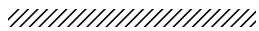


INGÉNIERIE DE PROJETS



- 50 %

**SUR LE TEMPS
DE GESTATION
DES PROJETS**



SELON
L'OBSERVATOIRE
DES COÛTS DE
LA CONSTRUCTION
HOSPITALIÈRE,
LA CONCEPTION-
RÉALISATION RÉDUIT
DE MOITIÉ LA DURÉE
DE CETTE PHASE
PAR RAPPORT
AUX MARCHÉS
EN LOTS SÉPARÉS.

Parce que l'évolution des marchés conduit à une complexité continue des projets et des enjeux, VINCI Construction France propose son expertise en ingénierie de projets pour des partenariats créateurs de valeur.

CONCEPTION- RÉALISATION

La proposition de cadres performants

Les avantages de la conception-réalisation expliquent la faveur croissante des maîtres d'ouvrage pour ce mode opératoire, là où les règles de marchés l'autorisent. Le rapprochement de la maîtrise d'œuvre et de l'entreprise de construction facilite la gestion du contrat, fait gagner du temps et apporte des garanties quant au respect du programme et à la maîtrise des délais. Le coût final des opérations est en général nettement inférieur à celui d'un projet mené en lots séparés.

Des choix architecturaux aux fonctionnalités de l'ouvrage, en passant par ses performances en exploitation, l'ensemble du projet est optimisé. Pour que ces avantages jouent pleinement, le dialogue entre architecte, bureau d'études et constructeur doit agréger dès le départ les capacités de proposition des équipes chargées de réaliser les travaux.

La valeur ajoutée de VINCI Construction France réside dans cette intégration étroite des métiers et savoir-faire de l'ingénierie et des bâtisseurs. À propos des installations de prétraitement de la station d'épuration Seine-Aval, mises en service mi-février 2016, Jacques Olivier, directeur général du Syndicat interdépartemental pour l'assainissement de l'agglomération parisienne (Siaap), explique : « *Le projet n'est pas un pur équipement de génie civil, c'est aussi un ouvrage de traitement. La conception de l'un ne va pas sans l'autre. En proposant une solution intégrée conjuguant hydraulique et génie civil, VINCI Construction France contribue à optimiser la dynamique d'investissement du Siaap.* »

Dans des projets aussi divers que des stations d'épuration des eaux usées (STEP) ou des hôpitaux, cette expertise globale a permis de livrer des ouvrages complexes, avec la qualité attendue et un temps d'avance sur le planning.

ENTREPRISE GÉNÉRALE

Une capacité éprouvée d'ensemblier

L'entreprise générale va plus loin encore dans cette démarche d'intégration. Le mandataire se positionne ici comme un ensemblier assumant la responsabilité globale des projets pour le compte de ses clients publics ou privés. Plus de la moitié du chiffre d'affaires de VINCI Construction France est aujourd'hui généré par des opérations clés en main dont l'entreprise gère et coordonne tous les aspects : conception et ingénierie, réalisation du gros œuvre jusqu'au pilotage fin des corps d'état, auxquels s'ajoutent fréquemment, en amont, la participation au montage financier et, en aval, la maintenance et l'exploitation de l'ouvrage. En 2015, ce modèle a été un facteur déterminant pour des projets hors normes ou pour des programmes plus courants d'équipements qui ont bénéficié d'une même recherche de performance sur toute la chaîne de valeur.

En tant qu'entreprise générale, VINCI Construction France offre à ses clients six incontournables : le devoir de conseil, des études approfondies pour identifier des solutions innovantes et des gisements d'économies, le respect du forfait global, la tenue du délai de réalisation, un ouvrage conforme et sans réserve et, pour orchestrer tout cela, un interlocuteur unique au service du projet. « *Des échanges réguliers avaient lieu avec des interlocuteurs identifiés, se rappelle Jérôme Chabert, directeur de l'immobilier de la Compagnie Plastic Omnium, à propos du chantier du campus Jules Carteret à Lyon. Ce suivi a permis de gagner en souplesse et en réactivité, tout en fluidifiant un circuit de décisions déjà rapide. L'offre de VINCI Construction France, fondée sur le modèle d'entreprise générale, la clarté de présentation des différents phasages et l'écoute, nous a rassurés.* »

VINCI Construction France s'engage au-delà de ces prérequis en proposant un véritable partenariat d'objectifs, qui ne se limite pas à l'ouvrage livré. L'excellence opérationnelle englobe non seulement l'ensemble des processus de réalisation du chantier, mais aussi l'ingénierie sociale, la limitation des nuisances, le respect de l'environnement et les relations avec les parties prenantes, dont le poids est de plus en plus déterminant. La mise en œuvre d'Orchestra dans l'entreprise (voir p. 48) conforte cette posture. Le nouveau projet d'entreprise "Entreprendre et s'Engager Ensemble" la renforcera

en agissant sur plusieurs leviers : la valorisation de l'ingénierie interne, la réappropriation de savoir-faire "cœur de métier" grâce à la formation, le partage de standards élevés avec les sous-traitants et l'acquisition de nouvelles compétences, dont celles liées à la culture numérique.

CONSTRUCTION NUMÉRIQUE

Une utilisation poussée de la modélisation des informations du bâtiment (BIM)

VINCI Construction France met à profit les potentialités offertes par les innovations technologiques et en élargit les champs d'application. L'entreprise est reconnue en particulier comme un leader dans le développement du BIM (*Building Information Modeling*). « La modélisation des informations du bâtiment amène à repenser l'ensemble du processus industriel et des interactions entre ses acteurs, rappelle Philippe Robart, directeur Ingénierie et Innovation. *Maîtres d'ouvrage, architectes, ingénieurs Études, constructeurs et mainteneurs partagent une même vision 3D de l'ouvrage à réaliser, modélisé dans ses moindres détails et dans les différentes phases de son cycle de vie. Au-delà des apports techniques, cette approche collaborative crée de la valeur sur toute la chaîne du bâtiment.* »

En 2015, l'expérience du BIM sur de grandes opérations a été l'une des clés de la réussite de projets aussi complexes que la construction de la Cité du Vin à Bordeaux. Autre illustration : le chantier de restructuration de l'îlot Fontenoy-Séguir à Paris, qui a reçu un BIM d'Argent lors du trophée des BIM d'Or 2015 (*voir ci-contre*). La modélisation numérique s'appliquant à tout type et à toute taille d'opération, l'entreprise l'exploite aussi dans des programmes plus classiques. Par exemple, les 53 logements conçus et réalisés rue du Lieu-de-Santé à Rouen pour le premier bailleur social de la Seine-Maritime, Habitat 76, ont été également récompensés par un BIM d'Argent.

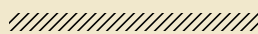
VINCI Construction France entend généraliser l'usage du BIM à l'ensemble de ses opérations à partir de 2016. Parallèlement, il accompagne la mutation de la filière BTP en soutenant activement le Plan de transition numérique dans le bâtiment (PTNB) lancé en janvier 2015 par le gouvernement. C'est dans cet esprit qu'il a développé la *BlueBIM Toolbox*. ➔



L'ANTICIPATION NUMÉRIQUE

Ilot Fontenoy-Séguir à Paris

Chantier mené en groupement par CBC et Bateg.



06/2016 et 08/2017

Dates de livraison des projets

2 ans et demi

Durée des travaux

600 personnes

Effectif en pointe sur le chantier

8751 m³

de béton

19000 t

de déchets de curage

76500 m²

Surface hors œuvre brute totale

« Nous avons réussi à créer une cohésion exemplaire à travers cette équipe projet, alors que les quatre partenaires venaient d'horizons différents, avec des intérêts divers. Le fonctionnement entre tous est fluide. La maquette numérique de projet faisait partie de l'appel d'offres, et nous nous sommes engagés à ce que ce soit un véritable outil pour la phase d'exploitation. Nous nous sommes pour cela beaucoup appuyés sur l'expertise de VINCI Construction France, et je crois que nous dépassons d'une marche tout ce qui avait été fait jusque-là dans ce domaine : en modélisant l'existant, en visualisant les synthèses, la maquette numérique permet d'anticiper tous les problèmes. Il faut souligner que la réussite du projet tient aussi à la qualité de l'entreprise, son encadrement et à l'engagement de ses compagnons. »



JEAN-CHARLES EQUOY,

directeur,
Sogelym Dixence





- 40 %

**DE DÉPASSEMENT
BUDGÉTAIRE**

LES OUTILS
NUMÉRIQUES
PERMETTENT DE
MIEUX MAÎTRISER
LES COÛTS
PAR RAPPORT
AUX MÉTHODES
TRADITIONNELLES*.

* Source: Plan de transition
numérique dans le bâtiment (PTNB)

Ouverte en avril 2015, la Caverne du Pont d'Arc est la réplique de la grotte paléolithique de Chauvet, inscrite au patrimoine mondial de l'Unesco. Ce fac-similé, le plus grand au monde (8 190 m² de faciès géologiques), n'aurait pu voir le jour sans l'utilisation d'outils de modélisation 3D très innovants.

➔ Cette boîte à outils, primée au Plan urbanisme construction architecture (Puca), rassemble les solutions et les référentiels permettant de faire du BIM au service de la performance durable des ouvrages. L'entreprise l'utilise déjà sur ses chantiers et la met à la disposition de ses partenaires, dans le but de créer un "écosystème" favorable à la transition numérique. VINCI Construction France a été également acteur des grands rendez-vous de l'innovation numérique que sont le BIM World (qui a eu lieu en mars 2015, à Paris) et Innovative City, le salon européen des villes connectées et durables.

BUREAUX D'ÉTUDES

L'expertise globale de structures intégrées

En bâtiment comme en génie civil, la complexité croissante des projets exige une expertise technique et des capacités d'innovation de plus en plus poussées. Pour apporter cette valeur ajoutée, VINCI Construction France dispose d'un pôle d'ingénierie intégré regroupant l'ensemble de

ses bureaux d'études internes, offrant ainsi une large palette de compétences complémentaires : études de structures, géotechniques, matériaux, méthodes constructives, travaux, ainsi que modélisation numérique, énergies, études thermiques et acoustiques, ingénierie environnementale, etc. Dans les opérations en conception-réalisation, le champ d'intervention de cette ingénierie englobe les études de maîtrise d'œuvre conduites avec l'ensemble des acteurs associés au projet – de l'architecte aux constructeurs, en passant par les services Études de prix. En entreprise générale, son périmètre s'élargit au pilotage de tous les aspects du projet et de leurs interfaces. La Samaritaine, la prison de la Santé à Paris, le bâtiment de jonction d'Orly, la tour La Marseillaise à Marseille font partie des projets qui ont bénéficié, en 2015, de cette expertise globale. L'entreprise possède également des compétences pointues en ingénierie nucléaire, mobilisées par exemple sur le chantier d'ITER à Cadarache. Comme le résume Daniel Foissac, directeur Bureau d'études techniques, « dans une vision d'ensemble de chaque projet, le dialogue permanent entre spécialistes permet d'optimiser les solutions constructives en intégrant le retour d'expérience et des méthodes ou des technologies sans cesse en évolution. Avec comme objectifs une maîtrise des aléas opérationnels et une recherche d'économies depuis les premières études jusqu'à la livraison de l'ouvrage ».



SAV

Un suivi du projet au-delà de la livraison

Après l'achèvement du chantier et jusqu'à la fin de la garantie décennale, les équipes du Service après-vente (SAV) prennent le relais pour assurer la continuité de la relation client. Leur rôle : être à l'écoute de l'après-chantier en assumant la responsabilité de l'entreprise ou en la partageant, le cas échéant, avec les autres intervenants. Un groupe de recherche et de progrès (Grep) a été lancé en 2015 au sein de VINCI Construction France pour améliorer la réactivité du SAV. Outre la mise en œuvre d'outils de gestion mutualisés pour sécuriser le suivi des dossiers et en fluidifier le traitement, l'objectif est la création d'une bibliothèque de retours d'expérience techniques à l'échelle de l'entreprise. Identifier des dommages récurrents et leurs causes est un moyen non seulement d'en faciliter la réparation, mais aussi d'en prévenir la survenue dès les phases d'études d'un projet.

VILLE DURABLE

L'environnement et le développement économique des territoires étant des enjeux partagés par tous les acteurs de la société, VINCI Construction France propose une démarche d'engagement portée par des solutions opérationnelles éprouvées et la vision d'un tissu urbain humanisé et durable.

BLUE FABRIC

Une offre pour bâtir la ville de demain

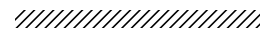
Pensée à l'échelle du quartier, l'offre globale Blue Fabric rassemble les savoir-faire et les expertises de VINCI Construction France pour bâtir de manière responsable et répondre aux enjeux de la ville durable : la ville "4 C", à la fois compétitive, créative, conviviale et consensuelle. « *Blue Fabric porte la vision d'un cadre urbain humanisé, créateur de valeur pour tous – collectivités publiques, investisseurs, entreprises et habitants –, où il fait bon vivre, travailler et se déplacer* », souligne Philippe Robart, directeur Ingénierie et

Innovation. En 2015, les principes de l'offre Blue Fabric ont par exemple guidé, à Marsannay-la-Côte, la réalisation en conception-réalisation-exploitation-maintenance d'un ensemble de bâtiments à énergie positive (BEPOS), les premiers logements collectifs de ce type construits en Bourgogne-Franche-Comté. Applicable aux logements (neufs ou réhabilités) comme aux bureaux ou aux équipements publics et infrastructures, l'offre Blue Fabric réunit des solutions et des procédés constructifs innovants qui permettent de réaliser, à coûts optimisés, des ouvrages économes et performants. Parmi les solutions : la façade à ossature bois d'Arbonis, aux nombreux atouts énergétiques et dont la mise en œuvre rapide engendre une réduction des émissions de CO₂ en phase construction de plus de 50 %, ou encore Habitat Colonne®, le procédé constructif labellisé CQFD (coûts, qualité, fiabilité, délais) qui a été déployé, par exemple, dans l'éco-quartier des Akènes à Lormont où 305 logements neufs ont été livrés en 2015 avec un coût réduit de 15 % dans le cadre de cette opération BBC-effinergie®. VINCI Construction France s'engage également pour la garantie de la performance énergétique intrinsèque (GPEI) de ses bâtis neufs ou rénovés, incluse dans son référentiel OXYGEN®.

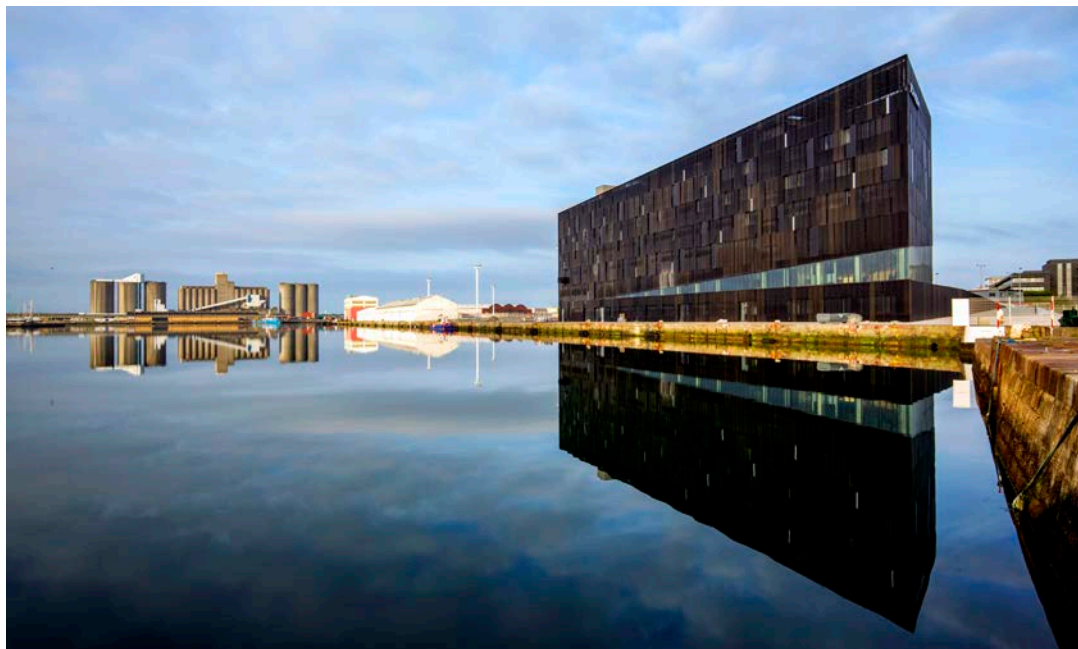


PLUS DE
81 %

**DU CHIFFRE
D'AFFAIRES DE VINCI
CONSTRUCTION
FRANCE CERTIFIÉ
ISO 14001* FIN 2015.**



* Norme relative à la mise en place de systèmes de management environnemental.



Architecture favorisant la ventilation et l'éclairage naturels, 900 m² de panneaux photovoltaïques en toiture, chauffage par pompes à chaleur sur eau de mer, récupération des eaux de pluie, l'École nationale supérieure maritime (ENSM) du Havre, inaugurée en avril 2015, a été construite selon le référentiel d'écoconception OXYGEN®.



5 MILLIONS DE M² DE BUREAUX VACANTS SUR L'ENSEMBLE DU TERRITOIRE

CONJUGO APORTE UN ÉLÉMENT DE RÉPONSE AU MANQUE DE FONCIER DISPONIBLE EN VILLE.

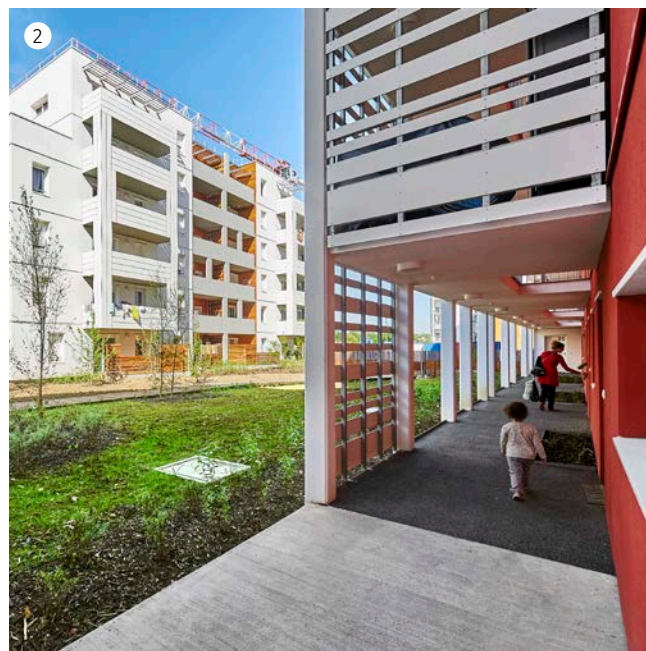
➔ La performance environnementale du bâti ne suffira pas à construire cette ville durable que la Conférence mondiale sur le climat (COP21) a érigée en priorité. Pour aller plus loin, VINCI Construction France élargit sa gamme de solutions Blue Fabric aux problématiques d'aménagement. Conjugo, son concept de bâtiment réversible du bureau au logement (et vice versa), apporte une réponse concrète aux questions de mixité d'usages, de densité et de mutabilité des espaces urbains. L'outil d'aide à la décision Biodi(V)strict®, développé grâce à un partenariat entre VINCI, VINCI Construction France et AgroParisTech, permet d'évaluer et de développer dès l'amont d'un projet le potentiel biodiversité sur un site donné, puis d'en faire le suivi. « Il offre une approche intelligente de la manière d'aménager une parcelle afin de créer un habitat propice à la biodiversité en ville sans renchérir le coût de l'opération », explique Philippe Robart. Déjà employé dans de nombreux projets tels que le Campus universitaire Condorcet à Aubervilliers, Biodi(V)strict® a retenu l'attention, fin 2015, de l'association HQE et de Certivéa, qui l'utilisent pour enrichir le volet biodiversité de leur nouvelle certification, dans le cadre du test HQE® Performance Biodiversité 2015. Par ailleurs, pour contribuer au développement de la ville de

demain, un "démonstrateur de la ville durable", Treed It, est réalisé dans le Cluster Descartes à Marne-la-Vallée. D'ici 2018, un ensemble multifonctionnel de 21 500 m² verra le jour grâce aux innovations énergétiques et numériques issues du savoir-faire de VINCI Construction France. Enfin, l'écoconstruction est le prolongement de la notion d'écoconception telle que la porte VINCI Construction France. Afin de minimiser son empreinte environnementale, l'entreprise met en œuvre au quotidien des plans d'action pour traiter-recycler les déchets, maîtriser les consommations d'eau et d'énergie, réduire les émissions de gaz à effet de serre et restreindre les nuisances pour les riverains. VINCI Construction France déploie d'ailleurs sur ses chantiers le label Attitude Environnement, qui porte sur le respect de critères alliant réglementations, certifications et bonnes pratiques. Le 3 décembre 2015, le chantier d'Aqualagon, situé au sein du Village Nature de Marne-la-Vallée, a été labellisé Attitude Environnement. Ce parc aquatique couvert sera la première destination touristique importante "zéro carbone" en Europe. Véritable "génie du lieu", la géothermie permet de satisfaire la totalité des besoins en chaleur du Village Nature (hors opérations de maintenance et aléas).



1. Laboratoire de la ville durable, Treed It prendra place dans le Cluster Descartes, au cœur d'un des pôles d'excellence du Grand Paris, et intégrera la plus haute construction en bois de France (10 étages) à sa livraison en 2018.

2. Situé dans le quartier de La Ramade à Lormont, l'écoquartier Les Akènes est construit selon le procédé Habitat Colonne®.



MUTABILITÉ DES USAGES

Conjugo pour construire réversible

Parce que la ville évolue, le bâtiment se doit d'être facilement adaptable et d'avoir plusieurs vies. C'est ce qui a conduit VINCI Construction France à développer Conjugo, un concept de bâtiment réversible, du bureau au logement et vice versa, présenté fin 2015 à Paris, lors du Salon de l'immobilier d'entreprise (SIMI). Fruit d'une réflexion non seulement sur la "mutabilité de la ville", c'est-à-dire la capacité de celle-ci à se reconstruire sur elle-même, mais aussi sur les manières d'y habiter et d'y travailler, cette solution Blue Fabric répond au souci de concevoir des ouvrages pour les utilisateurs d'aujourd'hui et de demain, transformables au gré des usages, sans nécessité d'en modifier l'ossature. Conjugo repose sur des principes d'écoconstruction innovants, une optimisation de l'espace et une combinaison de sept éléments clés, avec des systèmes techniques simplifiés. Exemples : le système poteaux-dalles sans retombée de poutre, qui favorise une multitude d'agencements et de reconversions, ou le système Greenfloor Idéale Atmosphère®, breveté par VINCI Energies, qui offre aux usagers davantage de confort pour une consommation d'énergie moindre. À l'arrivée, une réduction de coût de l'ordre de 20 % par rapport à un bâtiment classique. Les premiers permis de construire devraient être déposés en 2016 en régions parisienne, lyonnaise, nantaise et bordelaise.

MATÉRIAUX INNOVANTS

Des solutions pour optimiser la qualité et les coûts de la construction

Des innovations voient le jour dans le domaine des matériaux. Grâce à de nouveaux procédés de fabrication, sur certains projets, les émissions de CO₂ du béton ont été divisées par deux. Cependant, le principal axe de progrès porte sur la recherche des meilleures combinaisons ➔



L'EXCELLENCE ENVIRONNEMENTALE

Campus Jules Carteret à Lyon

Chantier réalisé par Citinea, accompagné d'Arbonis (filiales de VINCI Construction France), Roiret, Axians et Citeos (VINCI Energies), ainsi que De Filippis et EJI (Eurovia).

20/05/2013

Démarrage des travaux

30/03/2015

Date de livraison du projet

38000 m² d'ensemble
immobilier

71000 m² de plancher coulé
en place

8000 m² de murs manteaux
bois des bâtiments

90 % Taux de recyclage
des déchets sur le chantier

« Notre volonté avec ce projet ? Répondre aux exigences du temps présent et prendre un temps d'avance. Nous avons senti une pleine adhésion des équipes autour de ce programme triplement certifié : HQE®, BREEAM® et LEED. Façades bois, géothermie, système Full LED, poutres froides, nous avons porté avec VINCI Construction France autant de soin aux espaces de bureaux qu'aux sous-sols ou aux locaux techniques.

La mise en œuvre de ces technologies nous est apparue naturelle, riche pour les utilisateurs en matière de bien-être, de performance et d'innovation. L'offre de VINCI Construction France nous a rassurés en amont ; et pendant les travaux, nous avons retrouvé la même rigueur : des compagnons engagés, un chantier bien orchestré et un site bien tenu, sécurisé, ordonné et organisé... durant toute l'opération, et pas uniquement lors des visites de chantier. »

“

JÉRÔME CHABERT,
directeur de l'Immobilier,
Compagnie
Plastic Omnium





257 000
HEURES D'INSERTION

////////////////////
TEMPS DE TRAVAIL
GÉNÉRÉ PAR
LE CHANTIER DU
PARC OLYMPIQUE
LYONNAIS.

➔ possibles entre béton, bois, métal et autres matériaux de parement et de finition.

Pour un même matériau, les performances environnementales peuvent être très différentes selon le type d'ouvrage, son usage, sa localisation ou le contexte climatique. En tant qu'entreprise générale, le rôle de VINCI Construction France consiste à utiliser au mieux les propriétés de chaque matériau en fonction de ces paramètres. L'immeuble de bureaux tout bois de la ZAC du Pressoir au Havre, livré début 2015, a été le premier ouvrage en France à se voir décerner le label Bâtiment Biosourcé. Au Bourget, l'option d'une charpente bois en lamellé-collé s'est imposée pour construire en un temps record la grande salle de la COP21, intégralement démontable.

Le choix des matériaux a également un impact sur la qualité de l'air intérieur, donc sur la santé des occupants. Aussi, VINCI Construction France s'est doté d'un référentiel de matériaux "sains" et d'un plan de management spécifique, qui anticipent sur la future norme Réflexion Bâtiment Responsable (RBR) 2020.



Abdallah Nassuf, titulaire d'un CAP maçonnerie, a débuté sur le chantier de la tour La Marseillaise en contrat d'insertion professionnelle intérimaire (CIPI). Embauché aujourd'hui en contrat de professionnalisation pour la société GTM Sud en qualité d'aide-coffreur compagnon débutant, il suit une alternance de deux semaines au centre de formation CESAME de Plan de Campagne et deux mois sur chantier.

DÉVELOPPEMENT DES TERRITOIRES

Des actions au service de l'emploi
et de l'insertion

Ses engagements en faveur de l'emploi sont une autre facette de l'apport de VINCI Construction France au développement durable des territoires. Bâtitisseur responsable, l'entreprise mène sur ses chantiers des actions d'insertion professionnelle avec l'appui de ViE, partenaire du groupe VINCI pour la gestion des clauses d'insertion des marchés publics ou privés.

En 2015, 2 108 salariés ont bénéficié de ces dispositifs, représentant 757 620 heures de travail réalisées sur environ 200 sites. Des chartes d'insertion et d'emploi ont été mises en œuvre sur de grands projets, tels que l'université Toulouse – Jean-Jaurès (85 000 heures), l'Arena Nanterre-La Défense (100 000 heures), le siège de SFR à Saint-Denis (65 000 heures) ou la prison de Draguignan (30 000 heures), ainsi que sur nombre de chantiers de proximité, notamment les programmes de réhabilitation de logements réalisés au cœur des quartiers urbains. Parallèlement, VINCI Construction France et ses collaborateurs soutiennent, via la Fondation d'entreprise VINCI pour la Cité, des initiatives citoyennes qui contribuent à ouvrir aux publics en difficulté un accès à l'emploi.

Au-delà de ces actions solidaires, la responsabilité sociale de l'entreprise s'exprime dans une politique de ressources humaines attentive à promouvoir chez ses salariés l'égalité des chances sous toutes ses facettes : mixité professionnelle – en 2015, VINCI Construction France compte 1 450 femmes cadres dans ses effectifs –, diversité culturelle, intégration des personnes en situation de handicap et emploi des seniors.

D'une manière plus générale, l'accent est mis sur le développement des personnes, grâce à des formations qualifiantes et à des parcours professionnels valorisants. Par le biais des stages, des formations en alternance, des partenariats avec des écoles spécialisées et des forums métiers, VINCI Construction France élargit le vivier de recrutement vers les métiers du BTP, participant ainsi au maintien et au renouvellement d'une filière clé pour le développement de l'emploi dans les villes et les territoires.



**NOUS REMERCIONS TOUTES
LES PERSONNES AYANT CONTRIBUÉ
À CE RAPPORT D'ACTIVITÉ,**

notamment nos partenaires,
maîtres d'ouvrage, maîtres d'œuvre,
architectes et clients.



Retrouvez leurs témoignages
détaillés sur le nouveau
site Internet de
VINCI Construction France.

Direction de la Communication : 61, avenue Jules Quentin, 92730 Nanterre Cedex. Tél. : 01 46 95 70 00 – **Conception-réalisation :** BABEL – **Rédaction :** Guy-Patrick Azémar – **Crédits photographiques :** Couverture : © Philippe Caumes. Page 4 : © Augusto Da Silva/Graphix Images. Pages 6-7 : © Augusto Da Silva/Graphix Images. Page 11 : © Joëlle Charlet. Page 12 : © Crochon Brullmann + associés ; © Laurent Zylberman/Graphix Images ; © FFT. Page 13 : © Christophe Picci - Balloide Photo ; © Visucréa ; © Jérôme Cabanel. Page 14 : © Augusto Da Silva/Graphix Images ; © Vincent Fillon ; © Rithideth Kitisrivoraphanh ; © LUMA Arles. Page 16 : © Alexis Toureau ; © Jonathan Alexandre ; © Augusto Da Silva/Graphix Images. Page 17 : © Photec. Page 19 : © Bameo-Christian Galichet. Page 20 : © Aline Boros. Page 21 : © Aline Boros. Page 22 : © Francis Vigouroux ; © Hervé Fabre ; © JP Guerrini. Page 23 : © F4E ; © ADP/INA ; © Dunkerque LNG - Happy Day. Page 25 : © Govin Sorel. Page 26 : © Aline Boros ; © DR VINCI Construction France ; © Christophe Mazet. Page 27 : © Richard Nourry ; © DR VINCI Construction France. Page 29 : © Philippe Caumes. Page 30 : © Willy Berre. Page 31 : © DR VINCI Construction France ; © Thierry Duvivier. Page 32 : © Thierry Duvivier ; © Christian Milet. Page 33 : © Aline Boros. Page 36 : © Gilles Michallet ; © Atelier Ferret Architecture. Page 37 : © Kaupunki ; © LAN Architecture ; © Collection privée. Page 38 : © Groupement d'architectes GD'A/Batimage. Page 39 : © Govin Sorel ; © Anais Dupuy-Moreau ; © aquitanis. Page 40 : © KMC-Airproject ; © Collection privée ; © Chabanne-et-partenaires. Page 41 : © Jonathan Alexandre. Page 42 : © Jérôme Cabanel. Page 43 : © Joël Damase ; © Philippe Guignard ; © Atelier Christian De Portzamparc. Page 44 : © Julien Alma Sté Doug & Wolf. Page 45 : © Michael Tubiana. Page 46 : © Collection privée ; © Thierry Duvivier ; © Aline Boros. Page 47 : © DR VINCI Construction France. Page 48 : © Augusto Da Silva/Graphix Images. Page 49 : © Michel Riehl ; © Collection privée. Page 51 : © Augusto Da Silva/Graphix Images ; © DR. Page 52 : © Lisa Ricciotti. Page 53 : © Jacques Basile. Page 54 : © ART'UR Architectes ; © Philippe Caumes. Page 55 : © Olivier Guerrin ; © Collection privée. Page 56 : © Jérôme Cabanel. 4^e de couverture : © Govin Sorel ; © Aline Boros ; © Augusto Da Silva/Graphix Images ; © Geffroy Mathieu. – **Impression :** Desbouis Gresil. Ce document est imprimé sur du papier Symbol Freelifa Satin certifié FSC, dont l'ensemble des fibres proviennent de forêts gérées de manière responsable. Des encres végétales élaborées sur la base de matières premières renouvelables ont été utilisées. L'imprimeur est certifié Imprim'Vert® et FSC, il s'engage à agir de manière concrète et continue pour réduire les émissions polluantes, tout en économisant les ressources naturelles.



[www.facebook.com/
vinciconstructionfrance](http://www.facebook.com/vinciconstructionfrance)



[www.linkedin.com/company/
vinci-construction-france](http://www.linkedin.com/company/vinci-construction-france)



[www.youtube.com/user/
vinciconstrfrance](http://www.youtube.com/user/vinciconstrfrance)

