

# your What's next move?\*

Rapport d'activité 2015

\* Gardons un temps d'avance.





RAPPORT D'ACTIVITÉ  
**2015**

# 37 000 chantiers à vos côtés.

· Ligne à Grande Vitesse Sud-Europe-Atlantique, France · Const  
de Nice, France · Travaux sur les routes du désert de Tarapacá, Fran  
d'un parking poids lourds le long de l'A8, France · Rénovation de la superstructure des ponts de Klubina, Slovaquie · Amélioration des accès au Grand Port Mo  
du cœur de ville de Briançon, France · Signalisation verticale de Saint-Lô, France · Aménagement du pôle multimodal de l'aéroport de Beauvais-Tillé, Fran  
Transformation du centre-ville de Royan, France · Entretien routier dans la région du Maule, Chili · Voirie - réseaux divers du nouveau centre aquatique de Lin  
· Renforcement de digue entre Beaucaire et Fourques, France · Construction de la RD120 (Partenariat Public-Privé du Cantal), France · Aménagement d'ur  
du nouveau centre aquatique de Douai, France · Réparation de la voie ferrée en gare de Lyon, France · Réfection de l'A87N (rocade est d'Angers), France · D  
de Train Universel de Longwy - Herserange, France · Voirie - réseaux divers sur le terminal transmanche de Dunkerque, France · Renforcement de digue à Chill  
de l'ancienne route départementale RD9 (A89), France · Agrandissement et renforcement des quais du port de Frouard, France · Construction de deux nou  
Réaménagement de la rue et de place de l'église à Donzacq, France · Mise en service de la route express R6 en Bohême, République tchèque · Dépose de port  
de la voie du train touristique des Belvédères à Saint-Priest, France · Projet de l'A50 pour la Midlands Highways Alliance, Royaume-Uni · Voirie - réseaux d  
province de Murcie, Espagne · Transformation d'une piste cyclable entre Blois et Vineuil, France · Pose d'un portique sur l'A71, France · Aménagement d'un pa  
sur-Cèze, France · Réfection de pavage à l'entrée de la ville close de Concarneau, France · Renouvellement des voies en Maurienne, France · Aménagement  
· Réalisation d'une plate-forme pour Brico Dépôt à Laon, France · Renouvellement de traverses entre Langeac et Langogne, France · Rénovation du centr  
commune de Nice, France · Marquage sur la rocade de Bordeaux, France · Raccordement routier de Freckleton Street à Blackburn, Royaume-Uni · Aménage  
· Voiries - réseaux divers sur le quartier Bellejouanne à Poitiers, France · Électrification de la voie ferrée entre Šumperk et Kouty nad Desnou, République t  
pour une unité de production de matelas Cofel, France · Construction d'une digue sur l'île de Sylt, Allemagne · Recalibrage de chaussée dans la Somme  
revêtements sur les autoroutes radiales de Santiago, concessions de Los Andes et El Elqui, Chili · Déconstruction d'une patinoire à Strasbourg, France · F  
production à Myślenice-Polanka, Pologne · Démolition d'une tour à Champigny, France · Démantèlement des grands ponts d'une sucrerie à Eppeville, Fran  
République tchèque · Réalisation d'une plate-forme logistique pour CAT à Batilly, France · Offres intégrées de signalisation pour Lapeyre et Décahlon, Fran  
aménagement des abords du stade Matmut Atlantique à Bordeaux, France · Mise en œuvre de Recyclovia® sur la RD1089 en Gironde, France · Bouclage de  
· Aménagement du parvis est de la gare d'Angoulême, France · Mise en œuvre de Recyclovia® sur la RD 999 à Montauban, France · Réhabilitation de la voie  
Lyon, France · Réalisation d'une plate-forme industrielle pour LTR Vialon à Renaison, France · Modernisation des lignes de tramway à Košice, Slovaquie · Amé  
dans le parc du Château de Versailles, France · Entretien des routes A30 et A35, Royaume-Uni · Démolition par tir à l'explosif d'un château d'eau à Dourges, Fr  
de Jasienica, Pologne · Réaménagement de la gare d'Uckange, France · Création d'une plate-forme pour le parc d'activité technologique de Terville, France  
en œuvre de Recyclovia® sur des routes de montage dans les Pyrénées-Orientales, France · Réfection du tapis du pont de Pescadoiros à Puy-L'Évêque, Fran  
de l'A7, France · Signalisation sur l'étape n°5 du Tour de France pour Amiens Métropole, France · Aménagement d'un nouveau tronçon de la RD9, France · Éla  
sur la RD64 à Dame-de-Courson et Les Moutiers-Hubert pour l'étape n°7 du Tour de France, France · Déplacement de la route I/37 dans la région de Pardub  
de la ligne de métro n°2 à Paris, France · Élargissement de la Florida State Road 21, États-Unis · Réalisation du nouveau giratoire de Squiffec, France · Réno  
· Renforcement sur la RD903 à Saint-Jean-Delnous pour l'étape n°13 du Tour de France, France · Mise en œuvre d'enrobé coulé à froid sur l'A75 en Lozère  
œuvre de Recyclovia® dans le vignoble nantais, France · Élargissement de l'A71 entre Theillay et Vierzon, France · Approvisionnement en enrobés du "1-4 U  
Luzech et Douelle, France · Réalisation de la déviation de Lohéac, France · Construction du centre pour la santé et la sécurité des enfants à Karlovy Vary, Rép  
France · Parking de véhicules légers et bus à Meudon pour l'étape n°21 du Tour de France, France · Réfection de la couche de roulement sur l'autoroute A13  
produits environnementaux sur le Bâtiment Prévêrt pour la MAAF, France · Construction du pont entre les villages de Chyrzyna et Krzywca, Pologne · Tra  
centre commercial Carrefour de Villiers-en-Bière, France · Services autoroutiers pour le Central Bedfordshire, Royaume-Uni · Démolition du pont Lothaire  
d'engrais pour Lorca à Hauconcourt, France · Construction d'un nouveau tronçon de la S19, Pologne · Aménagement de la promenade des Vallons de la Bi  
desserte de la zone industrielle de Paterek, Pologne · Aménagement des Jardins de l'Arche à La Défense, France · Travaux d'entretien sur deux routes na  
Aménagement du carrefour de la Grâce de Dieu à Bezons, France · Réfection de la ligne de tramway de la rue Střešovičká à Prague, République tchèque · Am  
à Strasbourg, France · Première section du Rail Baltica, Lituanie · Aménagement de trois rues de La Motte, France · Mise en œuvre d'enrobé coulé à froid en  
· Aménagement de l'éco-quartier de Baudens à Bourges, France · Renouvellement de voies et d'appareils béton en gare d'Aiguebelle, France · Restructu  
chaussées et des bretelles de la RN89 en Gironde, France · Aménagement du Technopôle de Lahitolle, France · TCSP de Nîmes, France · Fourniture des bloc  
France · Travaux sur une résidence de tourisme à Mimizan, France · Réhabilitation des dalles des parkings avions de l'aéroport de Düsseldorf, Allemagne · Réalis  
France · Modernisation de la D1, République tchèque · Aménagement du centre-ville de Lamballe, France · Contournement nord de Brest, France · Travaux d  
funiculaire de la Grande Motte à Tignes, France · Enrobés sur l'A15 à Montréal, Canada · Réfection de 11 km sur la RN12 dans le Finistère, France · Construction  
· Taxiways de l'aéroport de Toulouse-Blagnac, France · Aménagement des parkings P1 et P2 sur le site de Lascaux IV, France · Terrassement, voirie et réseaux  
France · Étanchéité de parking à La Valette-du-Var, France · Pose de portiques près de Rouen, France · Modernisation de l'artère principale de Iași, Roumanie  
Hachette de Beauvais, France · Modernisation des rues du centre-ville historique de Cluj-Napoca, Roumanie · Réfection de la RN12 dans les Yvelines, France ·  
la rocade de Vilnius, Lituanie · Renouvellement des couches de roulement de l'A41 entre Pontcharra et l'échangeur du Touvet, France · Travaux de nuit sur la R  
Canada · Aménagement des espaces publics à La Défense, France · Travaux au Centre National des Sports de La Défense de Fontainebleau, France · Réame  
Fame aux Grandes Loges, France · Réfection de la RN12 dans le Finistère, France · Construction du Boulevard Intercommunal du Parisis, France · Rocade de  
dans le Gard, France · Réalisation de la voirie de la ZAC Rive Gauche à Montpellier, France · Mise en service de la route I/11 Mokré Lazce, République tchèque ·  
et voirie autour de Čakovec, Croatie · Construction d'un système de rejet en Seine des eaux de la nappe phréatique en gare de Juvisy, France · Réfection  
Construction d'une galerie technique ERDF à Nanterre, France · Création d'un passage souterrain pour véhicules sous taxiway à l'aéroport de Paris-Charles-d  
France · Requalification de la ZAC du Salaison à Vendargues, France · Régénération des chaussées de la RN176, France · Travaux de génie civil dans le ca  
assainissement, voirie - réseaux divers de la halle de Pantin, France · Renouvellement des couches de roulement de l'A404, France · Fourniture de basalte  
trois appareils de voie en gare de Villeneuve-Saint-Georges, France · Rénovation du centre-ville de Bar-Le-Duc, France · Gripfibre® sur l'île de Jersey, Royau  
Graves-de-Mer à Dieppe, France · Rénovation du Paseo Placer à Santiago, Chili · Enrobés coulés à froid sur l'A62, entre les échangeurs de Castelsarrasin et  
de Fontainebleau, France · Route régionale 102 vers Švenčionys, Lituanie · Aménagement de la côte Saint-Catherine à Bar-Le-Duc, France · Régénération de  
de Hroznětín, République tchèque · Travaux de résidentialisation d'un ensemble immobilier au Mée-sur-Seine, France · Assainissement du Parc Olympique L

Construction du North West Corridor d'Atlanta, États-Unis · Recréation des écosystèmes de la carrière d'Yville-sur-Seine, France · Réaménagement de l'entrée ouest de Chili · Aménagement du pôle d'échanges intermodal de la gare du Puy-en-Velay, France · Requalification du cœur de ville de Barbazan-Debat, France · Création d'un carrefour giratoire à Figeac, France · Démolition de deux ouvrages sur l'A9 à Montpellier, France · Construction de l'échangeur routier de Gherghita, Roumanie · Rénovation de la ligne 4 du tramway de Montpellier, France · Contournement de la commune de Westerland, Royaume-Uni · Assainissement du plateau de Saclay, France · Aménagement des abords du musée de l'automate de Souillac, France · Travaux d'aménagement en section autoroutière de la ligne 4 du tramway de Montpellier, France · Contournement de la commune de Westerland, Allemagne · Étanchéité de viaducs autoroutiers sur l'A16, France · Aménagement de la place de la République à Gramat, France · Réfection de la couche de roulement sur l'A31, France · Réaménagement du bosquet du Théâtre d'Eau de Lyon, France · Aménagement du quartier des Bourgades à Aramon, France · Abattage d'une barre du quartier La Duchère à Lyon, France · Réalisation de la zone d'activité de la ligne 4 du tramway de Montpellier, France · Contournement de la commune de Westerland, Allemagne · Étanchéité de viaducs autoroutiers sur l'A16, France · Aménagement de plates-formes multiples à la centrale nucléaire de Paluel, France · Reconstruction des ponts de la Florida State Road 50, États-Unis · Mise en œuvre de modernisation de la ligne Trilport à Bazoches, France · Réhabilitation des extérieurs de la cité mixte Frédéric Mistral à Avignon, France · Rénovation du pont de Metz, France · Mise en œuvre d'enrobé coulé à froid et enduits pour le conseil général du Nord, France · Création d'une plate-forme de stockage à couvert de la ligne Trilport à Bazoches, France · Réhabilitation des extérieurs de la cité mixte Frédéric Mistral à Avignon, France · Rénovation du pont de Metz, France · Travaux de l'extension de l'École Supérieure d'Ingénieurs des Travaux de la Construction de Caen, France · Construction des voies de circulation dans les Yvelines, France · Réfection de la chaussée de l'autoroute D2, République tchèque · Démantèlement de la tour Storck 1 à Aubigny, France · Aménagement des micro-places de Béziers, France · Voirie - réseaux divers le long du tracé du T8 en Île-de-France, France · Démolition de la Brasserie Kronenbourg à Haute-Garonne, France · Renouvellement de voies et d'appareils de voie à Valenton, France · Pose de la structure métallique sur le pont de Bratislava, Slovaquie · Restauration et extension de centre commercial Leclerc de Saint-Paul-lès-Dax, France · Restauration des DN24 et DN28 près d'Ioși, Roumanie · Requalification des ponts pour les brise-lames de Cowes, Royaume-Uni · Extension de la galerie marchande Carrefour à Bourges, France · 4<sup>e</sup> "suite rapide" SNCF Réseau en Île-de-France, France · Construction d'une plateforme industrielle pour Goodman à Saint-Gilles, France · Réfection de l'aire du Lavaret sur l'A43, France · Rénovation de la Porte de Paris à Poitiers, France · Reconstruction à Taltal, Chili · Mise en œuvre de Recyclovia® dans une zone marécageuse en Gironde, France · Parking de Carré-Sénart, France · Travaux sur le pont de Metz, France · Restructuration de l'extrados du tablier du Pont de la Haute-Chaine, France · Transformation du centre-ville de Hull, Royaume-Uni · Travaux aux abords de nouveaux chais à Cognac, France · Réhabilitation de l'A2 près de Dortmund, Allemagne · Renouvellement de chaussée sur la RN10 en Charente, France · Réhabilitation de la voie Alpha à Paris-Charles-de-Gaulle pour l'accueil des A380, France · Enrochements du terre-plein de Cherbourg, France · Place Jeanne d'Arc à Valenciennes, France · Réaménagement du quartier de l'hôtel de ville de Chartres, France · Aménagement d'un giratoire au Vigan, France · Réfection du carrefour Geležinis Vilksas et de la ligne 4 du tramway de Montpellier, France · Contournement de la commune de Westerland, Allemagne · Étanchéité de viaducs autoroutiers sur l'A16, France · Aménagement de la zone tourisme du Port de Calais, France · Mise en œuvre d'enrobé coulé à froid dans la région de Cluj, Roumanie · Travaux d'extension de l'usine Nakto Nad Noteciq, Pologne · Requalification du centre-bourg de Souzy, France · Terrassement pour la réalisation de la plate-forme d'un parc photovoltaïque de la ligne 4 du tramway de Montpellier, France · Contournement de la commune de Westerland, Allemagne · Étanchéité de viaducs autoroutiers sur l'A16, France · Rechargement de la RD62 à Carnon, France · Interventions sur les ouvrages d'art du contournement ferroviaire de Nîmes et Montpellier, France · Assainissement de la couche de roulement du parking commercial de l'aéroport de Poitiers Biard, France · Piste de l'aéroport international de Montréal (Québec), Canada · Aménagement de la zone commerciale de la rue Majakowskiego à Dąbrowa Górnicza, Pologne · Aménagement d'une zone commerciale à Vitry-le-François, France · Réaménagement du dépôt de rails intermodal de Deltaport (Colombie britannique), Canada · Réfection des enrobés sur l'A26, France · Terrassement, pour le renouvellement du lit de la rivière Massa, Suisse · Construction d'une plate-forme logistique Les Mousquetaires à Bourges, France · Renouvellement de la chaussée de la RN4 au niveau de Saint-Aubin, France · Travaux d'arasement du seuil de la rivière "Le Rhins", France · Sécurisation du giratoire des Pontons à Montauban, France · Voirie - réseaux divers au Parc Barbieux à Roubaix, France · Réfection de la cour des Offices du Château de Fontainebleau, France · Livraison de la déviation de la RN176, France · Réhabilitation du stade de la Faisanderie à Fontainebleau, France · Construction du circuit de la "Race of Champions" à Londres, Royaume-Uni ·

# Merci.

# ÊTRE TOUJOURS EN MOUVEMENT, POUR VOUS FAIRE PRENDRE DE L'AVANCE



**Partenaire des territoires,  
Eurovia développe des solutions  
de mobilité pour améliorer la compétitivité  
économique et renforcer le lien social,  
par la conception, la construction et  
l'entretien des infrastructures de transport  
et des aménagements urbains.**

EUROVIA EN BREF	2	<b>CONSTRUIRE</b>	<b>22</b>
EUROVIA DANS LE MONDE	4	<b>ENTREtenir &amp; MAINTENIR</b>	<b>30</b>
ENSEMBLE AVEC EUROVIA	6	<b>PRODUIRE</b>	<b>40</b>
INTERVIEW DU PRÉSIDENT	16	<b>ÉQUIPER</b>	<b>48</b>
LA GOUVERNANCE	18	<b>INNOVER</b>	<b>54</b>
CULTURE PRÉVENTION	20	<b>DURER</b>	<b>60</b>

# EUROVIA EN BREF



**7,9 Mds €**  
DE CHIFFRE  
D'AFFAIRES

**400**  
CARRIÈRES  
**400**   
AGENCES

**69,4%**

Travaux  
d'infrastructures  
de transport et  
aménagement  
urbains

RÉPARTITION  
DU CHIFFRE  
D'AFFAIRES  
PAR MÉTIER

**12,5%**  
Industries

**9,5%**  
Carrières

**8,6%**  
Services

**233 M€**  
RÉSULTAT  
OPÉRATIONNEL  
SUR ACTIVITÉ  
**3%** du CA

**432 M€**  
CAPACITÉ  
D'AUTO-  
FINANCEMENT  
**5,5%** du CA



 **38 000**   
COLLABORATEURS

**37 000**  
CHANTIERS  
EN 2015

**4 MÉTIERS:** Travaux - Carrières - Industries - Services

## NOTRE ÉTHIQUE

Être Performant, c'est être Responsable. Ce sont des valeurs essentielles d'Eurovia.

Partout dans le monde, nous sommes animés par la même volonté de nous comporter de manière exemplaire vis-à-vis de toutes nos parties prenantes. J'engage tous les collaborateurs d'Eurovia à agir dans le respect des réglementations applicables renforcées par les exigences figurant dans la Charte Éthique et Comportements VINCI qui définissent nos bonnes pratiques.

Le succès, le développement et la pérennité d'Eurovia passent par le strict respect de ces bonnes pratiques par chacun, sans exception.

**Pierre Anjolas,**  
Président d'Eurovia

## NOS VALEURS



Satisfaction client



Prévention



Performance responsable



Esprit d'équipe



Innovation

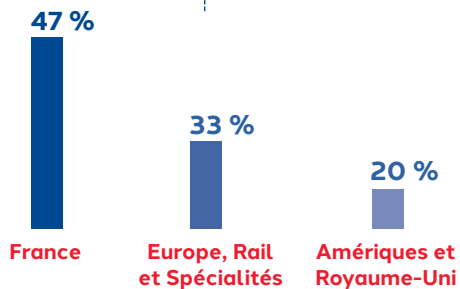


Esprit d'entrepreneur

# EUROVIA DANS LE MONDE

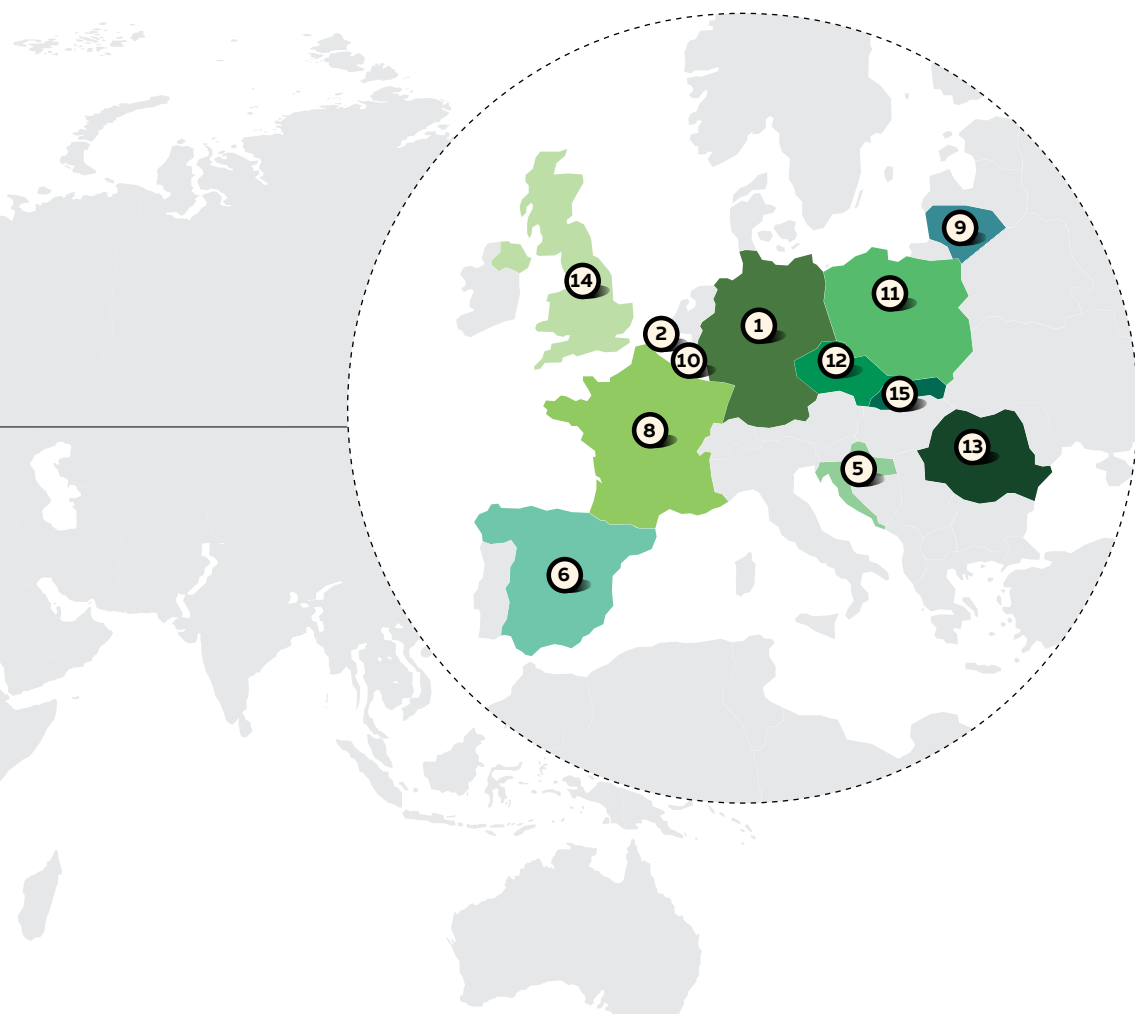
What's your next move?

**1300** sites  
**15** pays  
**3** zones



RÉPARTITION DU CHIFFRE D'AFFAIRES  
PAR ZONE





**IMPLANTATIONS EUROVIA**

- 1 – Allemagne
- 2 – Belgique
- 3 – Canada
- 4 – Chili
- 5 – Croatie

- 6 – Espagne
- 7 – États-Unis
- 8 – France
- 9 – Lituanie
- 10 – Luxembourg

- 11 – Pologne
- 12 – République tchèque
- 13 – Roumanie
- 14 – Royaume-Uni
- 15 – Slovaquie



# ENSEMBLE

avec Eurovia

Ouvrir, désenclaver.  
Créer le mouvement  
et l'échange.

À chaque chantier,  
prendre de l'avance,  
innover sur le terrain,  
dans nos matériaux  
et nos équipements.

Tous les jours, prendre  
soin du patrimoine  
que nous concevons  
ensemble.



#### **PREVEN+**

PREVEN+ est un nouvel outil de formation à la prévention des risques conçu par Eurovia. Interactif et immersif, il plonge les stagiaires des quatre métiers du Groupe dans des parcours en animations 3D. Véritable innovation dans l'univers de la formation et des travaux publics, PREVEN+ a reçu de très nombreuses distinctions en 2015.



# Entreprendre Ensemble



## Regina Bypass, Canada

Eurovia participe, via sa filiale canadienne Carmacks, au grand projet de contournement autoroutier de la capitale de la Saskatchewan, province du centre du pays. Réalisé en partenariat public-privé (PPP) par plusieurs entités du groupe VINCI associant leurs savoir-faire complémentaires, il accompagnera le développement économique et urbain de la province.



**Versailles, France**

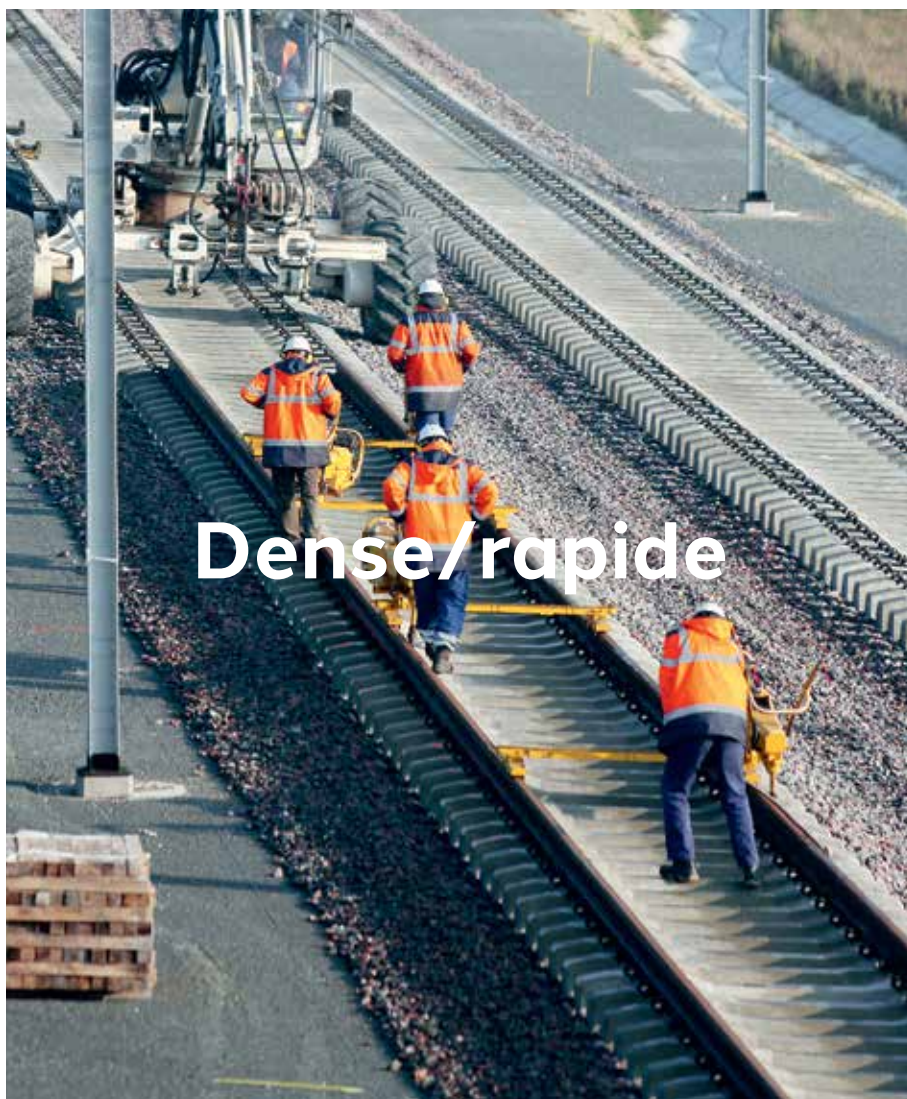
Dans les jardins du château de Versailles, la création d'un jardin contemporain restaure l'esprit du bosquet du Théâtre d'Eau conçu par Le Nôtre en 1671. Eurovia a participé à la création du bassin et des allées de sable entourant la fontaine, aux côtés du paysagiste Louis Benech et du plasticien Jean-Michel Othoniel.



### **Jakubcovice, République tchèque**

Dans ses activités de production de granulats, Eurovia attache la plus haute importance à la concertation avec les parties prenantes locales et au réaménagement des sites d'extraction au terme de l'exploitation.

La journée portes ouvertes organisée dans la carrière de Jakubcovice en République tchèque – la plus grande du pays – a attiré près de 1500 personnes en mai 2015.



### Chantiers ferroviaires, France

ETF, filiale d'Eurovia, innove sans cesse pour raccourcir les durées des chantiers ferroviaires pour le bénéfice des usagers. Pour la construction de la LGV SEA Tours-Bordeaux, c'est la pondeuse de traverses et le wagon pousseur de longs rails soudés. Pour le renouvellement du réseau francilien, c'est la "suite rapide en zone dense", usine roulante qui remet les voies à neuf en un temps record.



# Dorloter



## **Province de Murcie, Espagne**

Eurovia continuera à soigner les 190 km de routes nationales et autoroutes de la province de Murcie, poursuivant avec le gouvernement espagnol une relation de confiance de 20 ans. Deux nouveaux contrats lui attribuent pour au moins 4 ans une mission globale d'entretien et de maintenance du réseau.





### **Une nouvelle vie pour les matériaux**

La recherche d'Eurovia est pionnière dans les techniques de recyclage des matériaux. Recyvia® et Recyclovia® permettent déjà de produire des couches de roulement et d'assise contenant jusqu'à 100% de matériaux recyclés. Eurovia peut également recycler pour la deuxième fois des matériaux déjà recyclés par le passé pour la fabrication d'enrobés. Bonne nouvelle pour la préservation des matières premières.



### **Bienvenue aux jeunes ingénieures**

Avant d'être embauchée par l'agence des Grands Projets, *Ane Ezenarro Beristain* (originaire d'Espagne et diplômée en France), de l'École des ponts et chaussées, a remporté le 1<sup>er</sup> prix du concours Eurovia des Projets de Fin d'Études 2015 en France, PFE mené sur le chantier d'élargissement de l'A63 entre Biarritz et Biriadou. *Joanne Huett* (Grande-Bretagne), de l'Université de Southampton (génie civil), entame quant à elle sa dernière année du parcours d'intégration des jeunes diplômés d'Eurovia, qui l'a déjà menée au cœur du passionnant contrat de l'Île de Wight; c'est dans ce cadre qu'elle a été choisie comme ambassadrice de l'*Institution of Civil Engineers*.



## Plug and play\*

\* Connecter et utiliser



### Station Vega, France

Un moyen de transport à la fois sain et frugal, une assistance électrique alimentée par une énergie renouvelable, un service global apporté aux collectivités ou aux entreprises souhaitant développer une flotte de vélos en libre accès. C'est ce que propose Vega, station solaire "plug and play" pour vélos électriques, présentée par Eurovia à Solutions COP21 en décembre 2015 et développée grâce à un partenariat en open innovation avec une start-up.



# Les besoins de nos clients évoluent, nous aussi

•  
**Pierre Anjolras**, Président d'Eurovia



### Comment se porte Eurovia ?

**P.A.** Dans un environnement économique mouvant et contrasté, Eurovia a confirmé en 2015 la robustesse de son modèle. La bonne tenue de l'activité à l'international et l'important volume de travaux ferroviaires ont permis de limiter l'impact de la forte décroissance du marché des travaux routiers en France. Malgré la baisse de notre chiffre d'affaires, nous aurons maintenu notre taux de marge opérationnelle à 3 %.

### Quelles sont les forces d'Eurovia ?

**P.A.** Outre la diversité de ses métiers et de ses territoires d'intervention, Eurovia s'appuie sur un mode de management à la fois intégré et très décentralisé. Lancé en 2015, notre projet d'entreprise "Entreprendre Ensemble" réaffirme les fondamentaux de ce modèle et renforce une culture partagée en focalisant l'ensemble de nos équipes sur des objectifs de performance opérationnelle communs. Par exemple, en matière de sécurité, l'organisation de notre 4<sup>e</sup> Journée Internationale de la Prévention a permis de mobiliser sur chaque site et dans chaque agence partout dans le monde.

### Quelle est aujourd'hui votre proposition de valeur sur le marché ?

**P.A.** Choisir Eurovia, c'est faire le choix d'un partenaire proche, innovant et engagé : nous pouvons mobiliser partout notre réseau de *business units*, toutes autonomes, pour que notre excellence opérationnelle

s'exprime au plus près du terrain avec une parfaite maîtrise des attentes de nos clients, qu'il s'agisse de nos 37 000 chantiers du quotidien comme des grands projets. Sur le long terme, le réseau de nos carrières développe en amont des solutions d'économie circulaire tandis qu'en aval Eurovia a mis au point et expérimenté en conditions réelles des techniques et des innovations qui optimisent dans la durée la maintenance des chaussées et des voies ferrées.



## “Notre projet d'entreprise 'Entreprendre Ensemble' réaffirme les fondamentaux de notre modèle et renforce une culture partagée.”

### Quelles sont vos perspectives ?

**P.A.** En France, nous allons poursuivre nos efforts d'adaptation à un marché toujours difficile. Ailleurs, en Europe, la mise en place de financements importants d'infrastructures de transport – que ce soit le programme de partenariats public-privé en Allemagne ou les financements de l'Union européenne en Europe centrale – soutiendra notre activité. Sur le continent américain, l'activité d'Eurovia demeurera soutenue aux États-Unis grâce aux contrats significatifs remportés en 2015. Au Canada, le plan d'investissements du nouveau gouvernement, axé sur les infrastructures, ouvre de nouvelles perspectives pour nos filiales.

### Et quel est votre “Next Move” ?

**P.A.** Eurovia va poursuivre sa stratégie de développement international de manière volontariste dans les travaux ferroviaires et de manière ciblée en particulier sur la zone Amériques. Outre la croissance externe, nous allons étendre notre chaîne de valeur toujours plus en amont dans la conception d'infrastructures, et toujours plus en aval dans les services – en un mot notre capacité d'ensemblier notamment dans le cadre de projets développés en synergie avec les autres entités de VINCI. Enfin, l'approfondissement de nos offres contribuera également à la création de valeur en favorisant l'émergence des nouvelles fonctionnalités des infrastructures intelligentes de demain.

# COMITÉ EXÉCUTIF



1

— **Pierre Anjolras**

**PRÉSIDENT**

Né en 1966. Ingénieur diplômé de l'École polytechnique et de l'École des ponts et chaussées, il exerce successivement ses responsabilités à la Direction départementale de l'équipement de Loire-Atlantique, à la Direction générale des relations extérieures de la Commission européenne, puis intègre le Groupe VINCI en 1999 en tant que directeur régional de Sogea Sud-Ouest. En 2004, il devient directeur d'exploitation de Cofroute avant d'être nommé directeur général d'ASF en 2007. Il rejoint Eurovia le 1<sup>er</sup> mai 2010 en tant que directeur général délégué en charge de l'international et des partenariats public-privé. Il est nommé Président d'Eurovia le 1<sup>er</sup> mars 2014.

---

4

#### — Xavier Neuschwander

##### DIRECTEUR GÉNÉRAL D'EUROVIA EUROPE, RAIL ET SPÉCIALITÉS

Né en 1957. Ingénieur diplômé de l'École polytechnique et de l'École des ponts et chaussées, il débute chez GTM en 1983. Après plusieurs postes sur de grands chantiers autoroutiers et de lignes de TGV, il est nommé président de VINCI Construction Terrassement en 2000 et directeur du projet SEA en 2010, fonctions qu'il occupe en parallèle. Il rejoint Eurovia en mars 2014. Il est par ailleurs président de la commission technique de la FNTP.

5

#### — Jean-Damien Pô

##### DIRECTEUR DES RESSOURCES HUMAINES ET DU DÉVELOPPEMENT DURABLE

Né en 1974. Passé par l'École normale supérieure Lettres et sciences humaines et l'Institut d'études politiques de Paris, il est également titulaire d'un doctorat ès Lettres. Ancien délégué général de l'Institut de l'entreprise, il entre chez VINCI en 2011, comme secrétaire du Comité exécutif, puis directeur du développement des ressources humaines. Il rejoint Eurovia en janvier 2014.

6

#### — Patrick Jutier

##### DIRECTEUR FINANCIER

Né en 1961. Diplômé de l'École supérieure des sciences commerciales d'Angers et titulaire d'un diplôme d'études comptables supérieures, il intègre Cochery Bourdin Chaussé en 1983 et est nommé directeur administratif des Filiales Spécialisées en 1989. De 1995 à 2004, il exerce les responsabilités de gérant administratif et financier de SGE-Verkehrsbau Union GmbH à Berlin puis d'Eurovia GmbH à Bottrop. En 2004, il rejoint Eurovia en tant que chargé de missions auprès de la direction générale avant d'intégrer le Comité exécutif en 2005.

2

#### — Jean-Pierre Paseri

##### DIRECTEUR GÉNÉRAL D'EUROVIA FRANCE

Né en 1963. Ingénieur diplômé de l'École spéciale des travaux publics, il rejoint E.J.L. en 1987. En 1989, il intègre Viafrance en tant qu'ingénieur travaux puis chef de secteur de l'agence de Bois d'Arcy. Il devient chef d'agence en 1994, fonction qu'il exerce de façon successive dans plusieurs agences d'Eurovia en France jusqu'en 2005, date à laquelle il est nommé directeur régional d'Eurovia Île-de-France, puis directeur délégué d'ETF et des Filiales Spécialisées en 2009. Il devient Directeur général d'Eurovia France et rejoint le Comité exécutif en 2015.

3

#### — Patrick Sulliot

##### DIRECTEUR GÉNÉRAL D'EUROVIA AMÉRIQUES ET ROYAUME-UNI

Né en 1959. Ingénieur diplômé de l'École nationale supérieure des arts et métiers, il intègre Eurovia en 1984 en tant qu'ingénieur travaux. Il exerce successivement les responsabilités de directeur d'agence à Paris puis Lyon, de directeur régional Rhône-Alpes et de directeur délégué Rhône-Alpes Auvergne en 2000. En 2007, il rejoint Eurovia Limited au Royaume-Uni en tant que Deputy Managing Director avant de devenir directeur délégué en charge du Royaume-Uni, de l'Espagne et du Chili en 2010. Nommé directeur Eurovia en 2012, il intègre le Comité exécutif en 2015.

## LE COMITÉ D'ORIENTATION

Il se compose du Comité exécutif ainsi que des membres ci-dessous\* :

- **Uwe Arand** Directeur général d'Eurovia GmbH (Allemagne)
- **Robert Bello** Directeur délégué Île-de-France - Normandie (France)
- **Luc Bodson** Directeur délégué
- **Martin Borovka** Président-directeur général d'Eurovia CS (République tchèque et Slovaquie)
- **Alan Cahill** Président-directeur général d'Hubbard Group (États-Unis)
- **Jean-Marie Dayre** Président du Conseil de surveillance d'Eurovia GmbH (Allemagne)
- **Didier Deschanel** Directeur délégué des Filiales Spécialisées
- **Keith James** Président de Carmacks (Alberta, Canada)
- **Christophe Jozon** Directeur matériaux et industries France et Belgique
- **Chadi Khaled** Directeur général d'Eurovia Infra
- **Tanguy Le Blay** Directeur délégué Ouest/Antilles (France)
- **Christophe Minier** Directeur délégué Nord-Est/Belgique (France)
- **Pierre Monlucq** Directeur délégué Centre-Est (France)
- **Miguel Musalem** Directeur de Bitumix (Chili)
- **Maxence Naouri** Directeur de la communication
- **Kim Percy** Président de BA Blacktop (Colombie-Britannique, Canada)
- **Philippe Princet** Directeur du développement international
- **Carlos Ortiz Quintana** Président-directeur général de Probsa (Espagne)
- **Jean-Marc Reibell** Directeur délégué Centre-Aquitaine (France)
- **Eric Rouffet** Directeur d'Eurovia Polska (Pologne)
- **Jean-Noël Velly** Président d'ETF et directeur général-adjoint d'Eurovia, en charge d'ETF et d'Eurovia Infra
- **Christophe Verweide** Directeur délégué Sud (France)
- **Scott Wardrop** Président-directeur général d'Eurovia UK (Royaume-Uni)

# CULTURE PRÉVENTION

## — S'ENGAGER AU QUOTIDIEN POUR LA SANTÉ ET LA SÉCURITÉ DE TOUS NOS COLLABORATEURS

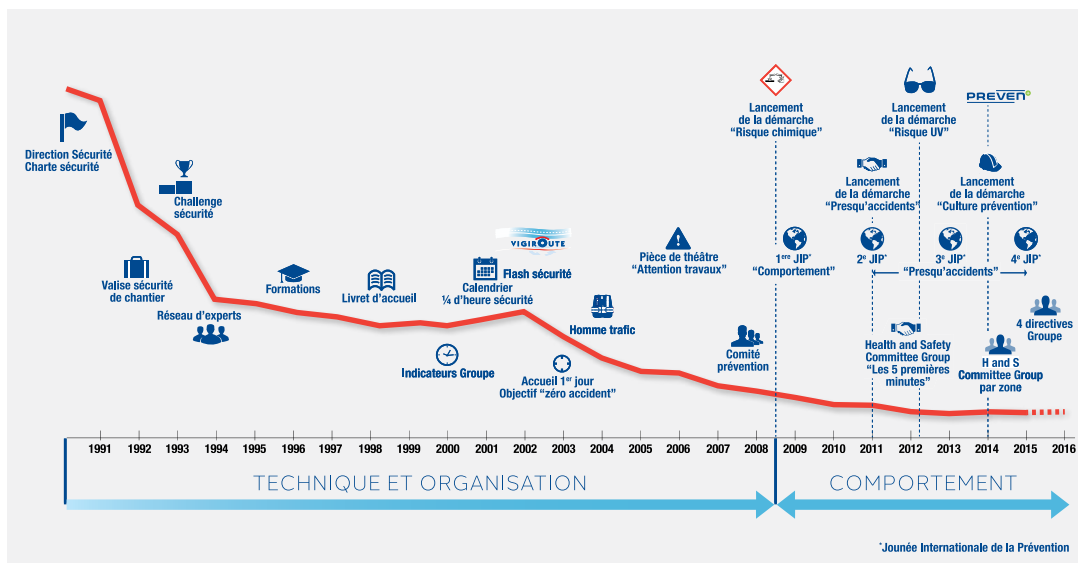
Partout dans le monde, Eurovia place la sécurité comme priorité de l'entreprise. Le taux de fréquence des accidents a été divisé par deux en 10 ans et le taux de gravité a été diminué de 25 %.

# 312

ENTITÉS DU GROUPE EUROVIA ONT ATTEINT L'OBJECTIF DE "ZÉRO ACCIDENT" EN 2015

## — EN PARTENARIAT AVEC LES AUTORITÉS DE SÉCURITÉ ET DE RECHERCHE

Afin d'évaluer en permanence les risques éventuels liés à ses activités, Eurovia a noué des collaborations et partenariats structurants avec différentes autorités scientifiques comme l'INRS et le CHU de Grenoble concernant la maîtrise de l'exposition des salariés affectés aux travaux d'enrobés. Cet esprit de collaboration a également donné lieu à un partenariat avec l'INERIS sur la maîtrise des enjeux sanitaires de ses industries.







### — UNE POLITIQUE ET UNE DÉMARCHE GLOBALES

En 2015, Eurovia a défini quatre orientations Groupe : “Sous-traitance”, “Presqu’accident”, “Formation et implication de l’encadrement”, “Chantier statique sous circulation”. Elles portent sur des sujets prioritaires qui font l’objet d’une déclinaison dans l’ensemble des sociétés du Groupe en France et à l’international.

Eurovia a organisé en 2015 sa 4<sup>e</sup> Journée Internationale de la Prévention. Le 28 mai, les 38 000 salariés d’Eurovia, les intérimaires et sous-traitants ont arrêté de travailler et échangé sur le thème des presqu’accidents, véritable colonne vertébrale de la politique de prévention d’Eurovia.

En France, 84 agences et sites ont été récompensés dans le cadre du challenge Prévention Eurovia. C’est l’investissement sur 3 ans en matière de prévention qui leur a permis d’obtenir un taux de fréquence triennal < 5 et un taux de gravité < 0,5.

### — L’INNOVATION AU SERVICE DE LA SÉCURITÉ

Le Groupe innove chaque année partout dans le monde dans le domaine de la prévention. En 2015, l’outil 3D immersif de formation PREVEN<sup>+</sup>, la bande de sécurité aménagée protégeant les chantiers statiques sous circulation, lorsque l’interruption de la circulation dans les zones de travaux n’est pas accordée par le donneur d’ordre, ou le panneau Stop-Go à caméra incorporée – qui dissuade les automobilistes de forcer les barrages de chantier – ont été distingués à l’occasion des prix de l’innovation VINCI.





# CONSTRUIRE

Caraib Moter (Eurovia) et Sogea Martinique (VINCI Construction France) viennent d'achever la conception/construction du Transport Collectif en Site Propre (TCSP) de la Martinique, dans le cadre d'un contrat de partenariat confié à Caraiabus, filiale de VINCI Concessions. Au total, ce sont plus de 400 hommes et femmes qui auront œuvré pour mener à bien ce projet, de la signature du contrat en novembre 2013 à la réception des travaux en octobre 2015.



**Chaque projet  
est un engagement  
au service des habitants  
d'un territoire.**

— **CONSTRUIRE**  
POUR EUROVIA  
C'EST...

**...mobiliser ensemble de nombreux métiers, alliant savoir-faire traditionnels et techniques innovantes, pour concevoir et réaliser les infrastructures qui rendent possibles la mobilité des hommes et le transport des biens. C'est le faire en partenaire des territoires, au quotidien et dans la durée.**

— **DE LA CONCEPTION  
À LA CONSTRUCTION  
ET À L'ENTRETIEN DES  
INFRASTRUCTURES  
DE TRANSPORT**

**Eurovia affirme sa présence aux États-Unis** où son modèle intégré – conception, production, terrassement, construction routière, génie civil – lui ouvre des portes. Le chantier du corridor nord-ouest d'Atlanta<sup>®</sup>, un marché de conception/réalisation, bat son plein. En France, l'élargissement de l'A63 (Pays basque) a été livré à temps malgré un arrêt hivernal, grâce à l'optimisation des méthodes.

- 
- **Canada** - Infrastructures portuaires de Deltaport
  - **Slovaquie** - Reconstruction du Vieux-Pont de Bratislava<sup>®</sup>
  - **France** - Rénovation des taxiways de l'aéroport de Toulouse-Blagnac





— **AU SERVICE  
DE LA COMPÉTITIVITÉ  
ÉCONOMIQUE  
ET DU RENFORCEMENT  
DU LIEN SOCIAL**

**Eurovia, au sein du groupe  
d'entreprises de VINCI,**  
a achevé les travaux de  
terrassement, d'assainissement,  
de voirie et d'aménagement  
des abords du stade Matmut  
Atlantique (Bordeaux), une  
enceinte multifonctionnelle  
de nouvelle génération  
inaugurée en mai 2015  
et qui recevra cinq rencontres  
de l'Euro 2016.  
Aux États-Unis, Eurovia  
apporte son expertise à  
la réalisation de quatre  
projets lancés en Floride  
pour rénover et développer  
les axes routiers afin de faire  
face à la hausse du trafic.

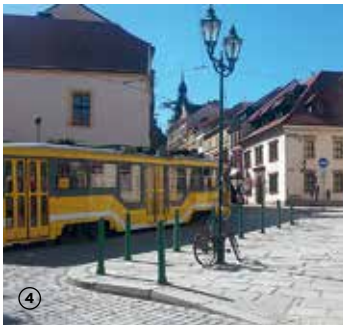
- **France** - LGV SEA Tours-Bordeaux<sup>®</sup>
- **Chili** - Travaux de reconstruction à Taltal
- **Lituanie** - Livraison de la première section du "Rail Baltica"



— **FOURNISSEUR DE SOLUTIONS DE MOBILITÉ ET SPÉCIALISTE DE L'AMÉNAGEMENT URBAIN**

Eurovia a démontré que ses équipes pouvaient à la fois participer à la création ou la rénovation d'espaces publics prestigieux, de La Défense en France à Pilsen<sup>®</sup>, capitale de la Culture 2015 en République tchèque, et contribuer, par des travaux de génie civil exigeants, à la performance et la qualité de grands équipements industriels, logistiques ou énergétiques.

- **Allemagne** - Double chantier au pied de la cathédrale de Cologne
- **Royaume-Uni** - Construction du circuit de la course "Race of Champions"<sup>®</sup> qui s'est tenue à Londres en novembre 2015
- **France** - Construction des chais du futur à Cognac



Visualisez le timelaps de la transformation du Queen Elisabeth Olympic Park Stadium en un circuit de course automobile.



## EN CHIFFRES

**37 000**

CHANTIERS PAR AN

**+ DE 6 000**

ENGINS DE TRAVAUX

**300**

BUREAUX D'ÉTUDES POUR  
CONCEVOIR LES PROJETS

**304**

AGENCES TRAVAUX

## EN FAIT



### DES INFRASTRUCTURES DE DERNIÈRE GÉNÉRATION

Eurovia démontre son savoir-faire d'ensemblier sur la nouvelle section de l'autoroute D3 entre Strážov et Brodno, en Slovaquie. Outre les voies, ce projet comporte, en amont, des travaux d'assainissement, la construction d'un tunnel, de trois ponts et d'un réseau routier secondaire ainsi que l'installation des équipements autoroutiers. Dès la phase d'étude, les équipes ont travaillé à l'intégration optimisée de l'ouvrage dans les zones traversées.

**4,2**

KM DE VOIES

**500**

PERSONNES  
MOBILISÉES  
SUR 3 ANS

## SYNERGIES GAGNANTES EN AMÉRIQUE DU NORD

Grâce à l'ancrage régional d'Eurovia, via Carmacks, sa filiale de la province voisine de l'Alberta, VINCI a remporté, pour un montant de 1 Md€, le contrat de financement, conception, construction, exploitation et maintenance durant 30 ans de la rocade à 2x2 voies de Regina, la capitale du Saskatchewan au Canada. Elle est longue de 61km dont 39 sont à construire et 22 à rénover. Il s'agit du plus grand projet d'infrastructure de la province qui sera réalisé en un temps record.

### Quelle est la stratégie de développement d'Eurovia en Amérique du Nord en matière de grands projets ?

**Paul-Gilles Parodi** Eurovia privilégie les grands projets complexes tels que les partenariats public-privé (PPP) ou les marchés de conception/réalisation, sur lesquels le Groupe possède un réel avantage, en ciblant les opérations proches de nos implantations locales, qui nous procurent une connaissance fine du contexte. La possibilité de synergies avec les autres métiers de VINCI est également appréciée par nos clients car elle augmente notre compétitivité et notre excellence opérationnelle mais aussi la maîtrise des risques et au final notre rentabilité globale. ●



**Paul-Gilles Parodi,**  
Vice-Président du  
développement des grands  
projets d'Hubbard (Eurovia)





**Luis Palazzi,**  
Directeur de VINCI  
Concessions Amériques

### Dans quelle mesure les PPP sont-ils adaptés aux besoins de grandes infrastructures ?

**Luis Palazzi** Dans un contexte d'assèchement des financements publics et de complexité croissante des projets, les PPP permettent à des collectivités de confier la construction et l'exploitation de grands projets à des opérateurs privés. Le respect des délais et du budget, les charges futures d'exploitation et de maintenance, ainsi que les réhabilitations lourdes incombent à l'opérateur privé : c'est l'assurance que le niveau attendu de service aux utilisateurs sera bien apporté, même à long terme, par les infrastructures concernées. ●

### Alors, quelles synergies VINCI met-il en œuvre dans le projet de rocade de Regina ?

**Bruno Bernet** Elles sont nombreuses puisque VINCI Concessions, VINCI Construction Terrassement et Eurovia, à travers sa filiale Carmacks, se sont impliquées dans ce contrat, sans oublier deux filiales de VINCI Construction, pour la réalisation de drains verticaux et la fourniture de murs en terre armée, et de VINCI Énergies, pour les systèmes de transport intelligent. Au-delà de l'addition des expertises, c'est aussi leur articulation judicieuse, par le dialogue entre les hommes et le respect mutuel des métiers, qui nous permet de créer de la valeur. ●



**Bruno Bernet,**  
Directeur international  
et territoires d'Outre-Mer  
de VINCI Construction  
Terrassement



## MODULOVIA® 4X : L'ENROBÉ ADAPTÉ AU CLIMAT RIGOUREUX DU CANADA ET DU NORD DES ÉTATS-UNIS

**Ce nouvel enrobé à module élevé (EME), fruit de la recherche Eurovia, est à la fois adapté aux températures extrêmes et plus économe de la ressource.**

Les études en laboratoire, menées dans le cadre d'un partenariat associant notamment le Centre technique nord-américain d'Eurovia et le centre de recherche international d'Eurovia à Bordeaux-Mérignac en France, ont débouché en 2015 sur la formulation d'un EME spécial : le Modulovia® 4X, qui associe une répartition granulaire optimisée et un liant bitumineux capable de résister aux températures extrêmes (-35°), donc de durer plus longtemps. Sa mise en œuvre sur plusieurs sections d'essai, suivies durant trois hivers, n'a révélé aucun défaut ou fissure thermique.

L'utilisation du produit aux États-Unis est préconisée dans un rapport du *National center of asphalt technology*. Le Modulovia® 4X permet aussi de diminuer l'épaisseur des chaussées, générant des économies et minorant les impacts environnementaux de la construction. Il a reçu le grand prix de l'innovation VINCI Amérique du Nord en 2015.



# ENTRETIENIR & MAINTENIR

ETF, filiale ferroviaire d'Eurovia, réalise la maintenance pendant 20 ans des infrastructures ferroviaires (voies ferrées et caténaires) des lignes 3 et 6 du métro de Santiago du Chili, soit 75 km de voies ferrées électrifiées ainsi que 15 km de voies pour deux dépôts.



**Les infrastructures sont  
un bien commun précieux.  
Nous savons en prendre soin  
sur le long terme et répondre  
au quotidien aux attentes  
des usagers.**

— **ENTREtenir & MAINTENIR**  
POUR EUROVIA  
C'EST...

...mobiliser des solutions simples, économiques et faciles à mettre en œuvre ou privilégiant l'économie circulaire grâce à différentes techniques de retraitement de chaussées en place, à froid – telles que le Recyclovia® – ou à chaud. Eurovia propose également des offres de service intégrées, du diagnostic aux travaux voire à leur financement.



— **DES CONTRATS DE PLUS EN PLUS INTÉGRÉS VERS L'AMONT ET L'AVAL**

En 2015, Eurovia assure l'entretien et la maintenance de 70 000 km de routes sous contrat, dans différents pays d'Europe et d'Amérique, sous la forme de marchés à bons de commande, de contrats de conception-réalisation-entretien-maintenance (CREM) ou de partenariats public-privé (PPP). Ces derniers, sur des durées de 25 à 30 ans, rencontrent un net intérêt des collectivités, qui recherchent de plus en plus un partenaire également impliqué dans le financement ainsi que la gestion des infrastructures et fortement responsabilisé dans la qualité du service aux usagers<sup>®</sup>.



— AU-DELÀ DES  
PRESTATIONS CLASSIQUES  
D'ENTRETIEN-MAINTENANCE,  
DES SERVICES INNOVANTS,  
DE GESTION DE RÉSEAU

Pour assurer ses missions de gestionnaire de réseaux dans le cadre de PPP, Eurovia met en place des outils spécifiques de signalement et de traitement immédiat des problèmes de toutes natures: conditions climatiques (entretien hivernal, au Canada par exemple<sup>®</sup>), accidents, dégradation des chaussées, déchets. Dans le district d'Hounslow<sup>®</sup> – dans le Grand Londres –, les incidents et réclamations sont enregistrés et suivis par un système d'information permettant une totale traçabilité. Un hub de contrôle du réseau organise leur prise en charge immédiate par les équipes de terrain.





### — DES REVÊTEMENTS INTELLIGENTS POUR UNE GESTION PATRIMONIALE AVISÉE

Les contrats de gestion patrimoniale à garanties de performances permettent, au Royaume-Uni, en Espagne, en Roumanie, au Chili et aux États-Unis<sup>®</sup>, et peut-être ailleurs demain, d'optimiser l'utilisation des ressources consacrées à l'entretien des réseaux. Ils les font bénéficier de toute la puissance d'innovation d'Eurovia, en particulier dans les domaines de la durabilité et de la sécurité des infrastructures. Parmi les innovations récentes figurent les revêtements intelligents tels que Viagrip<sup>®</sup>, qui élève l'adhérence des chaussées, ou Smartvia<sup>®</sup>, le système qui facilite la gestion du patrimoine routier en recueillant en temps réel des données permettant de quantifier l'évolution de l'état de santé du réseau<sup>®</sup>.



## EN CHIFFRES

70 000 Km

DE ROUTES SOUS CONTRAT DE MAINTENANCE PAR EUROVIA

0,8%

PART DU PIB DES PAYS DE L'OCDE CONSACRÉE AUX INVESTISSEMENTS DANS LES INFRASTRUCTURES DE TRANSPORT\*

75%

VALEUR ESTIMÉE DU STOCK REPRÉSENTÉ PAR LES INFRASTRUCTURES DANS LE PIB DE LA FRANCE\*\*

## EN FAIT

### S'ADAPTER À TOUS LES ENVIRONNEMENTS

Dans le nord du Chili, dont le climat est désertique, les enrobés souffrent des chaleurs intenses mais également de la quantité de sel présente dans l'atmosphère de ces régions arides.

La chaussée se fissure et la couche de roulement subit une perte de texture. Dans le cadre de ses contrats d'entretien à long terme, Bitumix, la filiale chilienne d'Eurovia, a recours aux techniques de comblement de fissures (deux fois par an) et de remplacement de la couche supérieure (tous les 5 à 6 ans).



12 mois

DURÉE MOYENNE DU MARQUAGE AU SOL DES ROUTES SITUÉES EN ZONE ARIDE AU CHILI.

\* Source : OCDE.

\*\* Valeur réelle amortie des routes nationales et autoroutes, ports, aéroports, rail, électricité, eau et télécom. Source : McKinsey Global Institute.

# LE CROWDFUNDING POUR FINANCER LES PROJETS DES COLLECTIVITÉS

Collecticity.fr, première plate-forme de financement participatif en France entièrement dédiée au financement des projets publics, a été créée en 2015. Les emprunteurs sont des collectivités porteuses de projets locaux, les prêteurs des particuliers.

## Quelles difficultés rencontrent aujourd'hui les collectivités pour investir ?

**Julien Quistrebert** La baisse des dotations de l'État freine leur capacité d'investissement. Du côté de l'emprunt, les taux bancaires sont bas, mais cette situation n'est pas forcément appelée à durer. Et les petites collectivités ont du mal à trouver des financements bancaires de moins de 100 000 €. On estime entre 2 et 4 Mds€ les besoins en financement non satisfaits. En conséquence, les collectivités reportent leurs investissements. C'est dommage pour les territoires et pour l'emploi.

**Julien Quistrebert,**  
Président de Collectivity  
Plate-forme de crowdfunding  
pour projets publics





### En quoi le crowdfunding est-il une solution ?

**J.Q.** Il ouvre aux collectivités une nouvelle source de financement, considérable, sans passer par le circuit bancaire ou par les marchés financiers. Ce n'est pas négligeable si l'on pense à la crise de 2008, à Dexia et aux communes victimes des emprunts toxiques. En outre, les prêteurs vont apporter leur épargne à des projets bien identifiés, probablement situés dans leur région. Pour les collectivités concernées, c'est une occasion unique de communiquer sur leurs projets et d'apporter la preuve de l'adhésion de la population. Le crowdfunding des projets publics peut même devenir un axe de marketing territorial.

### Qu'est-ce qui vous rend confiant dans cette innovation ?

**J.Q.** Le principal enjeu consiste à lever des capitaux hors du secteur bancaire et des marchés financiers. Or avec un produit sans risque, nous visons le gros du marché de l'épargne. Notre produit présente par ailleurs des caractéristiques de plus en plus recherchées : il est socialement responsable et il est transparent. Certains prêteurs seront même des utilisateurs des équipements financés. Nous sommes donc très confiants de ce côté-là. La réglementation n'est pas encore totalement favorable au crowdfunding de projets publics, mais elle n'est pas bloquante et devrait évoluer dans le bon sens. ●



### RD120 : UN PPP DE 20 ANS AVEC LE DÉPARTEMENT DU CANTAL

**Le 18 décembre 2015 était inaugurée la nouvelle RD120, réalisée par les équipes d'Eurovia et de VINCI Construction Terrassement. C'est l'un des tout premiers partenariats public-privé conclus avec un département français pour une infrastructure routière.**

Le nouveau tracé de la route départementale la rapproche des autoroutes A20 et A89. Il facilite les échanges entre le Cantal et la Corrèze et apporte une plus grande sécurité aux usagers. Conclu en juillet 2013, le PPP a permis de réaliser les 10 km de ce projet en un temps record, tant en ce qui concerne les travaux que les procédures administratives relevant de l'archéologie préventive et de la protection de l'environnement. Le contrat porte sur le financement en phase travaux, la conception, la réalisation et la maintenance de l'aménagement routier, pour un montant total de 23 M€. Il garantit à la collectivité un niveau de prix et de service sur une durée de 20 ans.

## ÉLEVER LA QUALITÉ DE L'ESPACE PUBLIC EN RÉDUISANT SON COÛT

Le district d'Hounslow (Grand Londres) a choisi le partenariat public-privé pour rénover et entretenir ses espaces publics pendant 25 ans. Le maire de Mulhouse a souligné l'importance de la maintenance urbaine.



**Brendon Walsh,**  
Directeur de la rénovation urbaine,  
du développement économique et de  
l'environnement au district de Hounslow.

### Quel rôle va jouer la qualité de l'espace public dans la rénovation urbaine ?

**Brendon Walsh** Les acteurs immobiliers y sont très attentifs. Tout ce que la collectivité fait ou ne fait pas impacte directement la valeur de leurs propres investissements. En ce sens, nous avons eu raison de faire appel au privé. Le contrat de PPP conclu avec Eurovia, qui se traduit déjà par une amélioration spectaculaire des voiries et de l'éclairage public, va nous permettre de mener à bien une véritable révolution de nos centres-villes et de nos zones d'activité en une dizaine d'années.

### Qu'attendez-vous de ce partenariat pour demain ?

**B.W.** Que la qualité soit au rendez-vous et nous ne sommes pas déçus. Mais nous allons devoir redoubler d'efforts pour assurer le même niveau de services avec des ressources budgétaires en baisse. Je compte beaucoup sur la capacité d'innovation de nos partenaires, dans les domaines des techniques, des matériaux et des technologies: il faut l'orienter vers une réduction des coûts qui ne reporte pas les problèmes à demain. ●



**Jean Rottner,**  
Maire de Mulhouse,  
Vice Président Mulhouse Alsace Agglomération  
Président de la Fédération Nationale  
des Agences d'Urbanisme (FNAU)

**Pourquoi la mise en œuvre  
d'une stratégie d'entretien et de  
maintenance des infrastructures  
de mobilités est-elle un enjeu  
pour les collectivités ?**

**Jean Rottner** L'attractivité du territoire, sa capacité à susciter l'innovation et à offrir un environnement de qualité imposent de mettre en œuvre un modèle économique d'optimisation urbaine et, par-là, la maîtrise de l'offre des mobilités et des infrastructures dédiées. Il s'agit de répondre aux exigences des enjeux énergétiques et d'offrir de bonnes conditions aux nouvelles pratiques de mobilité urbaine grâce aux atouts de proximité qu'offre la ville intelligente et aux liaisons douces à énergie positive.

À Mulhouse, les routes intelligentes, les infrastructures douces et naturelles seront bientôt développées autour de la création d'une "Diagonale verte" en cœur de ville. Pour réussir ce projet, j'ai choisi de définir une stratégie de maintenance de l'existant, plus fiable, et moins coûteuse et entièrement intégrée dans la vision à long terme de l'aménagement urbain mulhousien. Le plan d'action pluriannuel de maintenance et d'entretien des voiries nécessitera des choix politiques forts et un partenariat d'accompagnement actif et collaboratif de la profession, comme Eurovia. Cela concerne la mise en œuvre de techniques à haute valeur ajoutée et l'usage de nouveaux matériaux dans un espace économique et réglementaire contraint. Il nous appartient d'accompagner et de soutenir les solutions innovantes de gestion urbaine. ●



# PRODUIRE

En octobre 2015, une gravière d'Isère a inauguré ses nouvelles installations en présence de 185 personnalités ; l'occasion d'ouvrir les portes aux élèves des écoles voisines ainsi qu'à tous les riverains.



**Nous agissons en acteur responsable vis-à-vis de la ressource en matériaux naturels, de la biodiversité et des paysages.**

— **PRODUIRE**  
POUR EUROVIA  
C'EST...

**...assurer la disponibilité des matériaux qui constituent la matière première de nos chantiers pour permettre la construction d'équipements et d'infrastructures d'utilité publique. C'est adapter en permanence nos techniques et process aux exigences environnementales et aux attentes sociales des territoires. C'est développer le recyclage pour protéger la ressource en matériaux naturels.**

— **LA RESSOURCE EN MATÉRIAUX, UN ENJEU MAJEUR BIEN MAÎTRISÉ**

L'exploitation de carrières est le deuxième métier d'Eurovia, qui se place parmi les leaders européens pour la production de matériaux. L'accès aux matériaux naturels devenant de plus en plus complexe, Eurovia agit dans deux directions pour répondre aux besoins des territoires : le traitement irréprochable de ses sites de production d'une part, le recyclage massif des matériaux de construction d'autre part, afin de valoriser 100% des ressources.



### — GRANULAT+ OU LES PRINCIPES DE L'ÉCONOMIE CIRCULAIRE APPLIQUÉS AUX MATÉRIAUX

Les chaussées routières produites par Eurovia utilisent déjà en moyenne 15 % à 20 % de matériaux recyclés et de sous-produits de l'industrie, et jusqu'à 60 % sur certains chantiers. Pour développer leur usage, Eurovia intègre à ses sites d'extraction une activité de collecte et transformation de matériaux de récupération. C'est la démarche Granulat+, par laquelle les carrières deviennent de véritables outils de recyclage de matériaux au service des territoires et dont la diffusion progressive à l'ensemble de la France a été distinguée par un prix de l'innovation VINCI en 2015.



### — DES PLATES-FORMES MULTIMODALES ARTICULANT FER ET VOIE D'EAU

Eurovia développe chaque fois que possible le transport de granulats par le fer et la voie d'eau. Pour le transport de longue distance, elle s'est dotée de plates-formes de stockage, transformation et commercialisation de matériaux associant ferroviaire et fluvial. C'est le cas à Gennevilliers et à Gonfreville<sup>®</sup> (France), à Anvers (Belgique) – pôle stratégique de diffusion à destination des marchés d'Europe du Nord – ou encore à Mietków en Pologne.



### — UNE CONCERTATION ÉTROITE AVEC LES PARTIES PRENANTES LOCALES

Les carrières répondent à des cahiers des charges environnementaux précis, systématiquement élaborés et suivis avec les collectivités et associations locales de protection de l'environnement.

En France, elles utilisent différents outils tels que le référentiel de progrès environnemental de l'UNICEM, ou l'indicateur de qualité écologique conçu par le Muséum national d'Histoire naturelle et en cours de déploiement sur les sites Eurovia.





## EN CHIFFRES

400

CARRIÈRES

328

POSTES  
D'ENROBAGE

96

AGENCES  
INDUSTRIE

154

INSTALLATIONS  
DE RECYCLAGE ET  
DE VALORISATION

47

USINES  
DE LIANTS

Les matériaux peuvent représenter  
jusqu'à **40 %** du coût d'une infrastructure.

Les granulats sont **la 2<sup>e</sup> ressource**  
la plus utilisée au monde après l'eau.

80<sup>MT</sup>

PRODUCTION  
DE GRANULATS  
EN UN AN

21<sup>MT</sup>

PRODUCTION  
D'ENROBÉS

700

MILLIERS  
DE TONNES  
DE LIANTS  
EN UN AN

53

ANNÉES  
DE PRODUCTION  
DE GRANULATS  
EN RÉSERVE

10

NOMBRE D'ANNÉES  
NÉCESSAIRES  
POUR OUVRIR  
UNE CARRIÈRE

## ORGANISER LA LOGISTIQUE DES MATÉRIAUX DANS LE GRAND PARIS

---

Prévue entre 2015 et 2030, la construction du réseau de métros du Grand Paris Express est un chantier colossal.

La Société du Grand Paris évalue à 43 Mt le tonnage de déblais à évacuer.

Aux lignes et aux gares nouvelles s'ajouteront d'innombrables opérations immobilières induites, générant d'importants besoins en matériaux.

### En quoi l'acheminement des matériaux est-il un enjeu majeur du Grand Paris Express ?

**Claude Samson** L'enjeu n'est pas majeur, il est primordial ! La Société du Grand Paris et le STIF, qui est maître d'ouvrage, reconnaissent d'ailleurs la nécessité d'adopter une véritable organisation logistique pour limiter les nuisances liées au transport des matériaux. À défaut, nous verrions se développer une opposition forte de la population à ce système de transport qui est pourtant attendu aujourd'hui. L'enjeu est à la fois environnemental et sociétal.

### Que préconise AFILOG ?

**C.S.** Il faut utiliser le plus possible la voie d'eau et la voie ferrée. On peut regretter que les récentes lignes de tramway en Île-de-France n'aient pas intégré la fonction de transport de marchandises ou de matériaux jusque dans le cœur de la ville. En revanche, Ports de Paris travaille beaucoup dans ce sens, en créant de nouveaux ports. Ainsi, à Vitry-sur-Seine, le port des Ardoines servira d'abord au chantier de la ligne 15, mais il est déjà prévu qu'il soit ensuite utilisé par les entreprises du site, dont un grossiste en produits alimentaires frais.

### Comment percevez-vous les atouts d'Eurovia pour relever ces défis ?

**C.S.** Compte-tenu de la durée et de l'ampleur du chantier, il est justifié d'investir dans des infrastructures adaptées au transport des matériaux, d'autant plus qu'on créerait ainsi, à l'échelle du Grand Paris, une armature de moyens logistiques propres, utiles bien au-delà des chantiers. Or Eurovia est un spécialiste des infrastructures, mais aussi de l'organisation logistique des chantiers et enfin des partenariats public-privé. S'il y a une entreprise bien placée pour répondre à ces défis, c'est sans conteste Eurovia. ●



**Claude Samson,**  
Président d'AFILOG,  
association réunissant  
l'ensemble des métiers  
de la *supply chain*  
et de l'immobilier  
logistique.



### GRANULATS EN SELF-SERVICE

**La carrière de Mietków<sup>®</sup>, en Pologne, effectue la majeure partie de ses ventes de sable et gravier auprès de clients basés à proximité, qui viennent s'y approvisionner par camion.**

Afin de faciliter les opérations de chargement, elle a créé une "station-service" entièrement automatisée. Grâce à un badge numérique relié au système informatique de gestion des ventes, le chauffeur du camion est guidé par une signalisation lumineuse vers le silo contenant le type de granulat qu'il est venu chercher. Une fois arrêté sous le silo et son pont de pesage, il utilise la télécommande intégrée à son badge pour déverser la quantité voulue dans sa remorque, puis s'achemine vers la sortie où il récupère les documents commerciaux. Les avantages de ce nouveau système sont nombreux. La productivité est ainsi passée de 10 à 36 camions servis par heure. Le service est plus rapide mais aussi plus sûr, tant pour les chauffeurs, qui n'ont plus à quitter leur véhicule, que pour les employés d'Eurovia, qui sont moins exposés à la circulation d'engins lourds.

# ÉQUIPER

Installation et mise en service de panneaux à message variable pour le réseau routier de la Direction Inter-départementale des Routes Nord-Ouest près de Rouen, durant l'été 2015.



**Signalisation, information,  
sécurité, aménité apportent  
aux infrastructures de transport  
et aux aménagements urbains  
leur valeur d'usage.**

— ÉQUIPER  
POUR EUROVIA  
C'EST...

... élever la fonctionnalité  
des infrastructures et des espaces  
publics. C'est aménager le paysage  
urbain et routier, améliorer  
la sécurité routière, fluidifier  
le trafic. Eurovia apporte  
des solutions globales et sur  
mesure pour créer des liens entre  
l'infrastructure et les usagers.

What's your next move?

— EN ROUTE VERS  
LA SMART MOBILITY

L'équipementier intégré Signature Group intervient sur de nombreux chantiers routiers ou urbains d'Eurovia qui se présente ainsi aux donneurs d'ordre avec une offre complète. Parmi les réalisations remarquables de Signature Group en 2015 figure le dispositif de jalonnement dynamique des parcs de stationnement de la ville de Lusail® (Qatar). Signature Group contribue en outre activement à la dynamique d'innovation d'Eurovia, qu'il s'agisse de l'offre Vega (station solaire pour vélos à assistance électrique) ou de la solution de stationnement minute Optipark®.

D'autres projets sont actuellement étudiés en partenariat avec des start-ups, qui visent notamment à enrichir son offre de la valeur ajoutée que peuvent apporter le digital et les objets connectés. L'un des domaines stratégiques de développement de Signature Group est celui des systèmes de transport intelligent, dont font déjà partie les panneaux à message variable, le jalonnement dynamique, les stations de comptage, etc. Signature Group vient de lancer un programme de recherche, en association avec plusieurs partenaires, sur le thème "Comment équiper les routes sur lesquelles rouleront demain des véhicules autonomes".



## SIGNATURE GROUP EN CHIFFRES

10 000

CHANTIERS PAR AN

17

FILIALES EN FRANCE  
ET À L'INTERNATIONAL

80 PAYS

VERS LESQUELS SIGNATURE  
GROUP EXPORTE

8

SITES INDUSTRIELS

## EN FAIT

### L'ÉQUIPEMENTIER D'EUROVIA



Au sein d'Eurovia, Signature Group fédère 17 entreprises spécialisées dans 8 métiers complémentaires, soit 1 400 collaborateurs répartis dans 8 pays. Ensemble, elles sont présentes sur pratiquement tous les segments du marché de l'équipement routier et urbain. En France, Signature Group dispose aussi d'un réseau de 30 implantations maillant finement le territoire pour proposer au plus proche des donneurs d'ordre et de leurs besoins des solutions globales et les mettre en œuvre.

## OFFRIR PLUS DE SERVICES EN ÉQUIPANT LA VILLE

Optifib (filiale d'Eurovia) a créé Optipark, une solution simple et légère de gestion du stationnement minute en ville.



**Benjamin Barataud,**  
Directeur d'Optifib (Signature Group)

### Qu'attendent les collectivités en matière de stationnement?

**Benjamin Barataud** Partout dans le monde, les collectivités cherchent de nouvelles façons d'aménager en fluidifiant les circulations, en construisant la ville sur elle-même et en trouvant de nouveaux moyens de financement. En France, en 2018, la gestion globale du stationnement (tarifs, montant des amendes, recouvrement...) va être confiée aux maires. Ce sera une vraie révolution, générant des besoins encore accrus de monitoring et d'optimisation de l'espace public. Les villes voudront réduire l'impact des chantiers, ainsi que les coûts de construction et d'exploitation des équipements.

### En quoi le produit Optipark y répond-il?

**B.B.** Chaque place est équipée d'un potelet connecté qui détecte l'arrivée d'un véhicule et déclenche un compte à rebours. Il émet un signal lumineux vert pendant la durée du stationnement autorisé, puis passe au rouge. Une option de paiement à distance peut être envisagée. Un QR code permet à l'utilisateur de suivre le temps restant sur son mobile et de retrouver facilement son véhicule. Optipark est très simple à installer, robuste et personnalisable aux couleurs de la commune. Il facilite le contrôle et informe en temps réel sur l'occupation des places. Ce système est facilement déployable même pour quelques places. ●



### — UN “ACCÉLÉRATEUR BUSINESS” AVEC L’INSTITUT OPEN INNOVATION

L’Institut Open Innovation est une chaire de Centrale Supélec dont la vocation est de mettre des start-ups innovantes en relation avec de grandes entreprises et de leur apporter une aide méthodologique dans le développement de projets communs.

Signature Group participe à cet “accélérateur business”. L’objectif est d’identifier et de développer de nouvelles offres d’équipements ou d’aménagements intelligents susceptibles de répondre aux besoins ou attentes de ses donneurs d’ordre. Trois start-ups ont été sélectionnées dans le cadre d’un appel à projets lancé à l’été 2015.

- **ECOV** - pour un service de co-voiturage de courte distance avec aires dédiées, affichage des destinations et application permettant la mise en relation et la monétisation
- **Akoustic Arts** - pour la sonorisation ciblée d’espaces publics, par exemple à l’intention des malvoyants
- **Pysae** - pour une solution simple de suivi en temps réel des réseaux de bus, avec affichage aux arrêts, adaptée aux zones rurales.

L’année 2016 sera consacrée au test de la validité de ces projets, dont le point commun est d’allier équipement urbain, application digitale et amélioration du service à l’usager.



### DE L’ÉQUIPEMENT AU SERVICE CLIENT

Eurosigns, filiale d’Eurovia UK Ltd., est spécialisée dans le service client et le prouve notamment avec ses deux activités principales – la signalisation et le lettrage – qu’elle exerce dans de nombreux secteurs industriels et au contact d’une large clientèle.

Engagée initialement dans la production de panneaux de signalisation routière, Eurosigns a ensuite cherché à se diversifier avec la création de la marque RVG, centrée sur l’habillage graphique des voitures. Destinée dans un premier temps aux véhicules d’urgence, ce service inclut désormais les logos commerciaux ainsi que les marquages personnalisés. En 2015, Eurosigns a fourni les éléments de signalisation aux organisateurs de la Coupe du Monde de Rugby, disputée au Royaume-Uni. Cet événement lui a permis de consolider l’expérience acquise à l’occasion des Jeux Olympiques de Londres de 2012.

A close-up photograph of a hand holding a glass flask containing a blue liquid. The word "INNOVATION" is written vertically in large, white, sans-serif capital letters across the center of the flask. The background is blurred, showing a person's face in profile.

# INNOVATION

Inauguré en 2003, le centre de recherche international d'Eurovia (Mérignac-Bordeaux) est le plus récent dans le domaine routier.

Il s'étend sur 4 000 m<sup>2</sup>, dont 1 900 m<sup>2</sup> de laboratoires. Son équipement unique en Europe, qui permet de réaliser 250 essais différents, génère 4 500 tests par an, grâce à une équipe de 35 chercheurs. Il collabore avec un réseau technique composé de 25 laboratoires et 650 ingénieurs et techniciens répartis dans le monde.



**Du laboratoire au terrain,  
de la production à la maintenance,  
l'innovation est un fil rouge  
de nos métiers.**

— **INNOVER**  
POUR EUROVIA  
C'EST...

... mettre au point chaque année de nouveaux produits et procédés qui répondent par anticipation aux attentes nombreuses de nos clients et de la société. C'est aussi être leader dans la recherche sur les solutions de mobilité du futur.

What's your next move?

— **DE LA ROUTE DURABLE À LA ROUTE INTELLIGENTE, UN PARCOURS JALONNÉ D'INNOVATIONS**

Eurovia consacre 65% de son budget de R&D à des améliorations au service d'un développement économique durable – protection du milieu naturel, sécurité, longévité des infrastructures. La route du futur, dite de cinquième génération, est un autre axe de recherche important. L'une de ses traductions concrètes est la route intelligente : Eurovia – avec Smartvia® (chaussées) et Smartvia® Track (voies ferrées) – est en pointe dans la collecte et le traitement en temps réel d'informations sur le comportement et l'état des infrastructures, grâce à l'incorporation de capteurs numériques. En 2015 est né Smartvia® Cryo®, capteur autonome en énergie et à

transmission sans fil, qui s'installe par simple carottage sur les routes existantes ; les informations qu'il transmet permettent de prendre les mesures appropriées pour éviter leur dégradation.

— **UNE DYNAMIQUE COLLABORATIVE À DIFFUSION RAPIDE**

Chaque année, une vingtaine de projets de R&D sont lancés, le plus souvent en collaboration avec des grandes écoles, des universités, des acteurs institutionnels, des industriels ou des start-ups. Le centre de recherche et le réseau technique sont intégrés à l'échelle mondiale, jusqu'au niveau des agences locales : cette organisation favorise le passage rapide de l'idée à l'expérimentation puis à l'industrialisation et facilite la diffusion des innovations.



## EN CHIFFRES

161

BREVETS À LA FIN 2015

250

PROJETS

65 %

POURCENTAGE DU BUDGET  
R&D CONSACRÉ AU  
DÉVELOPPEMENT DURABLE

4,5 M€

BUDGET R&D

## EN FAITS



### NOVATHERM® : LA CHAUSSÉE QUI PRODUIT DE L'ÉNERGIE

Eurovia a développé Novatherm®, une chaussée à laquelle sont intégrés des capteurs thermiques qui donnent accès à deux sources de chaleur : géothermique et solaire.

Ainsi, en hiver, l'énergie récupérée est disponible pour déneiger la voie. En été, l'énergie captée peut fournir de la chaleur aux infrastructures existantes dans son environnement proche. La chaussée remplit ainsi le même rôle qu'un échangeur d'énergie et présente l'avantage d'être silencieuse et invisible. Novatherm® a été distingué par un prix de l'innovation VINCI en 2015.

### PAPYRUS TOUCH

Papyrus, le logiciel Eurovia permettant à ses chefs de chantier de saisir leurs rapports sur tablette, est déployé dans une dizaine de pays et de provinces. En 2015 a été lancée Papyrus Touch, la nouvelle solution évolutive qui exploite tout le potentiel des tablettes tactiles et de leur connectivité.

## OUVRIR LES APPELS D'OFFRES AUX VARIANTES POUR FAVORISER L'INNOVATION

-----

Pour rapprocher innovation et marchés publics, plusieurs actions sont évaluées partout dans le monde sur les variantes, afin d'encourager la prise d'initiative engageante d'entreprises innovantes tout en rassurant les acheteurs publics. Dans cette optique, le professeur Zander travaille sur une démarche franco-allemande à laquelle participe Eurovia et qui devrait faciliter la mise en place d'une méthode de dimensionnement européenne.

### Faut-il souhaiter que les appels d'offres soient plus ouverts aux variantes ?

**Ulf Zander** À mes yeux, les retours d'expérience de différents chantiers, aussi bien novateurs que classiques, montrent qu'il s'agit là d'une voie prometteuse. Des procédures ouvertes à de nouveaux produits et procédés permettraient à tous les acteurs d'un projet de coopérer dans la mise en œuvre de solutions innovantes. Malgré tous les défis que cela comporte, je suis convaincu que les gains potentiels sont extrêmement intéressants d'un point de vue économique et financier.

### Le BAST (Institut allemand de recherche routière) et l'IFSTAR travaillent ensemble sur le dimensionnement des structures de chaussée : comment se déroule cette recherche ?

**U.Z.** Ces travaux, qui ont commencé il y a plusieurs années, visent notamment à échanger des connaissances et des pratiques et à mieux appréhender les différences entre les deux pays. À titre comparatif, des calculs ont été réalisés parallèlement avec les méthodes française et allemande. Concrètement, il s'agit d'établir des positions communes pour l'utilisation de méthodes rationnelles de dimensionnement.



**Ulf Zander,**  
Directeur de département  
au *Bundesanstalt für  
Straßenwesen* (Institut  
de recherche routière)  
en Allemagne

### Quels bénéfices futurs en attendez-vous ?

**U.Z.** À mon avis, il est grand temps de remplacer les méthodes empiriques telles que pratiquées en Allemagne dans la construction routière par des approches analytiques. C'est la seule manière de relever les défis qui s'annoncent dans un futur proche et de tirer parti, de manière rapide et efficace, de la montée en expertise de nos ingénieurs. Il faudra parallèlement s'attacher à améliorer le management de la qualité et les méthodes de construction. Les efforts conjoints des administrations, de l'industrie et des instituts de recherche spécialisés favoriseront alors l'évolution de méthodes pour construire des chaussées durables et de haute qualité, contribuant ainsi à une disponibilité accrue des infrastructures routières. ●



### LA MACHINE “TOUT EN UN” QUI DOUBLE LE RENDEMENT DES CHANTIERS DE RÉGLAGE DES RAILS

Depuis les années 1970, la SNCF recourt à la technique des longs rails soudés (LRS) pour la construction et le renouvellement des voies de son réseau. Après avoir été posés, ces rails doivent être réglés afin de ne pas se déformer sous l'effet des variations de température. Cette opération très technique, dite de libération des contraintes, mobilise une main d'œuvre importante et une dizaine de machines pesant jusqu'à 350 kg.

ETF (Eurovia) a mis au point une solution alternative constituant une véritable innovation de rupture : le chariot de libération autonome et multifonction (CLAM). Cette machine de cinq tonnes intègre tous les outils et automatismes nécessaires pour mener un chantier de libération en continu. Elle est pilotée par un opérateur embarqué, à l'aide de joysticks et d'écrans tactiles, et dotée d'une fonction radiocommandée de mise en ou hors voie permettant de la stocker sur le bord des voies sans intervention humaine.

An aerial photograph showing a large, turquoise-colored reservoir or dam. A concrete dam structure runs across the middle of the image. In the foreground, a white tractor is working on a sandy, eroded bank of the reservoir. The background features a lush green landscape with trees and a small village.

# DURER

Carrières et ballastières de Normandie (Eurovia) restaure le milieu naturel de sa gravière d'Yville-sur-Seine (76) depuis 2010. Cette démarche a déjà permis de rétablir un milieu de prairie humide sur 6 ha de ballastières et 25 ha le seront en 2016.





**Nos techniques et process  
évoluent sans cesse pour  
protéger toujours mieux  
les ressources  
et l'environnement.**

— DURER  
POUR EUROVIA  
C'EST...

... concilier les activités économiques avec la protection des ressources naturelles et de l'environnement. C'est associer salariés, partenaires et riverains à une démarche constante d'innovation et de progrès, dans tous les métiers du Groupe.

What's your next move?

— LE DÉVELOPPEMENT DURABLE, UN FIL ROUGE POUR L'INNOVATION

L'organisation très intégrée d'Eurovia favorise la diffusion d'une culture forte du développement durable<sup>®</sup>, concrétisée par un courant constant d'innovation dans les techniques, les process et le management. Tous les métiers sont concernés : les travaux avec les chaussées économes en matériaux par exemple, l'entretien-maintenance avec le chauffage géothermique des chaussées qui rend inutile le salage hivernal, la production de granulat avec le déploiement de Granulat<sup>+</sup>, procédé permettant de valoriser 100 % des ressources – gisements naturels de carrière et déblais inertes de chantier.



## — L'EXCELLENCE ENVIRONNEMENTALE LABELLISÉE

En 2015, afin de formaliser son engagement, Eurovia a mis au point un label "Excellence Environnement". Sur ses chantiers labellisés<sup>®</sup>, Eurovia s'engage à mettre en place des actions fondées sur les meilleures pratiques environnementales du secteur. Le label "Excellence Environnement" fixe des objectifs à atteindre, adaptés aux contextes locaux, dans cinq domaines : eau et sol, gaz à effet de serre, déchets, biodiversité et relations avec les riverains.



## — L'ACCEPTABILITÉ DE NOS ACTIVITÉS, UN ENJEU MAJEUR

L'acceptabilité des chantiers donne lieu à de nombreuses innovations managériales, telles ces deux démarches de concertation locale distinguées par un prix de l'innovation VINCI en 2015 : l'évaluation par les riverains<sup>®</sup> des chantiers de maintenance du réseau de l'Île de Wight (Royaume-Uni) – un dispositif instituant un dialogue et des règles d'échange entre les équipes de travaux et les riverains/parties prenantes en phase opérationnelle d'un projet – et la restauration de prairies humides sur une gravière en Normandie, associant notamment les milieux scientifiques.



4

— **BIODIVERSITÉ :  
UN PARTENARIAT FRUCTUEUX  
AVEC LE MUSÉUM NATIONAL  
D'HISTOIRE NATURELLE**

En France, l'indicateur de qualité écologique (IQE), mis au point par le Muséum et testé sur les carrières, a connu en 2015 un déploiement très encourageant<sup>®</sup>. Reconduit pour trois ans, le partenariat portera dès 2016 sur la qualité environnementale des sites de travaux. L'IQE avait été testé sur six carrières Eurovia avant d'être étendu à six sites supplémentaires en 2015. Ce déploiement est favorisé par la formation de partenaires locaux à l'IQE, dispensée par le Muséum.



5

— **LA CONCEPTION  
D'AMÉNAGEMENTS DURABLES**

Eurovia, via sa filiale Cognac TP, a développé un savoir-faire dans la réalisation de travaux de génie écologique permettant d'assurer les continuités écologiques<sup>®</sup> lors de la construction ou la réhabilitation d'infrastructures (dérivation définitive de cours d'eau, mesure compensatoire, aménagement des ouvrages hydrauliques, passage à faune, passe à poissons) et de restaurer le milieu naturel (restauration de cours d'eau, arasement ou aménagement de seuil).

## EN CHIFFRES

63 %

DE NOTRE PRODUCTION  
DE GRANULATS PROVIENT  
DE CARRIÈRES CERTIFIÉES  
ISO 14001

6,1<sub>MT</sub>

DE MATÉRIAUX  
RECYCLÉS EN 2015

52 %

DES CARRIÈRES  
FRANÇAISES  
ONT CRÉÉ UNE  
COMMISSION LOCALE  
DE CONCERTATION  
ET DE SUIVI

30 %

DES CARRIÈRES  
FRANÇAISES ONT  
ENGAGÉ DES  
PARTENARIATS AVEC  
DES NATURALISTES  
LOCAUX

---

**11 162** données faune-flore transmises par  
les carrières françaises d'Eurovia pour alimenter  
l'Inventaire national du patrimoine naturel.

---

79 %

DES CARRIÈRES FRANÇAISES  
SONT ENGAGÉES DANS LE  
RÉFÉRENTIEL DE PROGRÈS  
ENVIRONNEMENTAL DE LA  
CHARTRE ENVIRONNEMENT  
DE L'UNICEM

9 693 h

DE FORMATION  
À LA SENSIBILISATION  
À L'ENVIRONNEMENT

## LA BIODIVERSITÉ, NOUVEAU CHALLENGE POUR LES EXPLOITANTS DE CARRIÈRES

Le site d'extraction du "Danger", en Vendée, est l'un des premiers terrains d'application de l'indicateur de qualité écologique (IQE), outil développé par le Muséum national d'Histoire naturelle et dont l'adéquation au contexte des sites Eurovia a été validée. Le Centre permanent d'initiatives pour l'environnement (CPIE) Sèvre et Bocage a été choisi pour procéder à son déploiement sur ce site.

### En quoi consiste l'IQE ?

**Laurent Desnouhes** C'est un outil d'évaluation de la biodiversité conçu pour des sites aménagés. Après repérage et comptage des espèces présentes, nous affectons des points suivant un barème de treize critères. Ils sont classés en trois familles : diversité, patrimonialité – autrement dit présence d'espèces rares, menacées ou protégées – et fonctionnalité du site dans un environnement plus large. Les résultats obtenus sont décrits et argumentés dans un rapport, où nous préconisons des aménagements ou des mesures de gestion.



**Laurent Desnouhes,**  
Écologue, Directeur  
du CPIE Sèvre et Bocage



**Claire Boucheron,**  
Chargée d'études  
environnement et SIG  
(CPIE Sèvre et Bocage)

### Que reprenez-vous de votre collaboration avec l'exploitant du site ?

#### Laurent Desnouhes et Claire Boucheron

D'abord, que le responsable de la carrière était très impliqué. Ce n'était pas juste une discussion d'environnementalistes. Ensuite, que nos interlocuteurs se sont montrés très intéressés par les résultats et par nos préconisations. On sent qu'ils ont envie de faire monter cette note ! Et c'est possible car il suffit ici de mesures de gestion assez simples, comme de préserver en eau des zones qu'on pourrait être tenté d'assécher, de laisser ouverts de vieux bâtiments où les chouettes viennent nicher, d'arracher les espèces envahissantes... L'idéal, à terme, serait que le personnel soit formé à reconnaître les espèces. Il est le premier à les repérer et sera encore plus motivé à respecter les mesures de protection adéquates s'il en comprend les raisons. ●

### Quels ont été les résultats de l'évaluation ?

**Claire Boucheron** Le site a obtenu une note de 72/100, ce qui est plutôt bon, et même excellent en ce qui concerne la patrimonialité des oiseaux (10/10). La diversité des habitats naturels et des micro-habitats est intéressante. Paradoxalement, les activités humaines peuvent améliorer la biodiversité dans des environnements "drastiques" tels qu'une carrière de roche massive.



## TRANSITION ÉNERGÉTIQUE EN MARCHÉ

**Eurovia a engagé la mise en œuvre d'un plan global et ambitieux d'économies d'énergie pour tous les métiers et les pays, piloté par la direction du matériel.**

Nombre des solutions retenues s'appuient sur des outils digitaux. Embarqués dans les véhicules ou les engins<sup>®</sup>, ils permettent de suivre en temps réel leur consommation et, associés à des formations à l'éco-conduite, d'économiser jusqu'à 8 % de carburant. Ces outils contribuent aussi à optimiser les distances parcourues. Le renouvellement progressif du matériel avec la mise à l'arrêt contrôlée des engins inactifs sur les chantiers réduira à terme jusqu'à 50 % les temps de ralenti. Dans les installations de production d'enrobés, le personnel reçoit une formation aux économies d'énergie. De plus le déploiement des "économètres", indiquant la plage de consommation en temps réel, facilite l'ajustement des réglages. D'autres solutions sont en cours de définition afin de réduire la consommation et la déperdition énergétique de chaque composant des installations.

**4 500 000 l**  
baisse de la consommation de  
carburant entre 2014 et 2015

**13 000 MWh**  
baisse de la consommation  
totale d'énergie (gaz et  
électricité) entre 2014 et 2015

**16 000 tonnes éq. CO<sub>2</sub>**  
baisse des émissions de gaz  
à effet de serre entre 2014  
et 2015

•

tram piste cyclable route  
autoroute **SOLUTIONS** signalisation  
voie ferrée **DE MOBILITÉ** métro transports  
multimodal **DE MOBILITÉ** aéroport  
sécurité bus à haut niveau de service mobilité  
information **infrastructures** port solutions  
voirie transports collectifs en site propre  
ville **AMÉNAGEMENT** ouvrage d'art  
village **AMÉNAGEMENT** espace public  
assainissement **URBAIN** signalisation trottoirs  
place **connexion** dallage pavage parking démolition  
services **COMPÉTITIVITÉ** solutions  
équipe **COMPÉTITIVITÉ** & financements  
atout **& LIEN SOCIAL** maintenance  
perspective **gestion globale** entretien  
construction conception conseil innovation  
agences **PARTENAIRE** industries  
proximité **DES TERRITOIRES** emploi  
riverains **DES TERRITOIRES** local  
construction usagers solutions de mobilité  
environnement conception carrières



## RESTONS CONNECTÉS



[www.eurovia.com](http://www.eurovia.com)

Mars 2016, 8 000 exemplaires

**RÉALISATION:** agence **aristophane**

**ILLUSTRATION:** Adam Cruft

**PHOTOS ET SCHÉMAS:** Jérôme Austin, Olivier Bastin, Balloide-Photo Bayonne, Luc Benevello, Willy Berré, Richard Bird, Patrick Bouten, Jérôme Cabanel, Malcolm Case-Green, Château de Versailles/EPV - DRIVE PRODUCTIONS/EPV - Bedrone/Agence Louis Benech, Cinecopter Prod/Photothèque Lisea, Thierry Chomel, Christian Dao, Drone-View, Thierry Duvivier, Michel Garnier/Photothèque Lisea, Spencer Griffiths, Axel Heise, Jean-Noël Herranz, Patrick Leclerc, Nicolas Leser, Céline Levain, Martin Licko, Nicolas Lichtle, Thierry Marzloff/Photothèque Lisea, Alain Montaufier/Photothèque Lisea, Bryan Meltz, Marco Montalbetti, Nicolas Perinetti, Bruno Romain, Jedy Roux, Trevor Smith, Petr Sznepka, Tulipes & Cie, Vladimir Veverka, Francis Vigouroux, Viva Pasta, Ringway, BEAR Scotland, Hubbard Construction, Photothèque ETF, Photothèque Signature Group, Photothèque Eurovia.

